

Статистико-аналитический отчет
о результатах государственной итоговой аттестации по образовательным
программам среднего общего образования (английский язык) в 2021 году
в Волгоградской области
(наименование субъекта Российской Федерации)

Перечень условных обозначений, сокращений и терминов

АТЕ	Административно-территориальная единица
ВПЛ	Выпускники прошлых лет
ВТГ	Выпускники текущего года
ГВЭ-11	Государственный выпускной экзамен по образовательным программам среднего общего образования
ГВЭ-аттестат	Государственный выпускной экзамен по образовательным программам среднего общего образования, проводимый для выпускников 11 классов, не планирующих в 2021 году поступать в вуз.
ГИА-11	Государственная итоговая аттестация по образовательным программам среднего общего образования
ЕГЭ	Единый государственный экзамен
КИМ	Контрольные измерительные материалы
ОИВ	Органы исполнительной власти субъектов Российской Федерации, осуществляющие государственное управление в сфере образования
ОО	Образовательная организация, осуществляющая образовательную деятельность по имеющей государственную аккредитацию образовательной программе
РИС	Региональная информационная система обеспечения проведения государственной итоговой аттестации обучающихся, освоивших основные образовательные программы основного общего и среднего общего образования
УМК	Учебник из Федерального перечня допущенных к использованию при реализации имеющих государственную аккредитацию образовательных программ основного общего и среднего общего образования
Участник ЕГЭ / участник экзамена / участник	Обучающиеся, допущенные в установленном порядке к ГИА в форме ЕГЭ, выпускники прошлых лет, допущенные в установленном порядке к сдаче ЕГЭ
Участники ЕГЭ с ОВЗ	Участники ЕГЭ с ограниченными возможностями здоровья

Глава 1
Основные количественные характеристики экзаменационной кампании
ГИА-11 в 2021 году в Волгоградской области

1. Количество участников экзаменационной кампании ЕГЭ в 2021 году в Волгоградской области

Таблица 1-1

№ п/п	Наименование учебного предмета	Количество ВТГ	Количество участников ЕГЭ	Количество участников ГВЭ-11 (традиционные категории участников)
1	Русский язык	8689	9267	203
2	Русский язык ГВЭ-аттестат	897	0	0
3	Математика профильная	4565	4977	147
4	Математика ГВЭ-аттестат	909	0	0
5	Физика	1867	1987	0
6	Химия	1374	1606	0
7	Информатика и ИКТ	915	971	0
8	Биология	2096	2401	0
9	История	1345	1446	0
10	География	208	238	0
11	Английский язык	953	1013	0
12	Немецкий язык	23	25	0
13	Французский язык	3	3	0
14	Обществознание	4403	4743	0
15	Испанский язык	0	1	0
16	Литература	618	706	0
17	Китайский язык	4	5	0

2. Ранжирование всех ОО Волгоградской области по интегральным показателям качества подготовки выпускников

В таблице 1-2 представлены ОО Волгоградской области, в которых есть выпускники текущего года, сдавшие не менее трех ЕГЭ. Таблица представлена в виде списка, ранжированного от максимального к минимальному значению показателя "число участников, набравших от 251 до 300 тестовых баллов по трём предметам".

Таблица 1-2

№ п/п	Наименование ОО	ВТГ, получившие суммарно по трём предметам соответствующее количество тестовых баллов							
		до 160		от 161 до 220		от 221 до 250		от 251 до 300	
		чел.	% ¹	чел.	%	чел.	%	чел.	%
1	МОУ «СШ с углубленным изучением отдельных предметов № 30 имени Медведева С.Р. г. Волжского Волгоградской области»	0	0,0	18	22,5	27	33,75	35	43,75

¹ от количества ВТГ данной ОО

№ п/п	Наименование ОО	ВТГ, получившие суммарно по трём предметам соответствующее количество тестовых баллов							
		до 160		от 161 до 220		от 221 до 250		от 251 до 300	
		чел.	% ¹	чел.	%	чел.	%	чел.	%
2	МОУ «Лицей № 3 Тракторозаводского района Волгограда»	15	15,15	28	28,28	27	27,27	26	26,26
3	МОУ «Лицей № 5 имени Ю.А.Гагарина Центрального района Волгограда»	7	7,95	34	38,64	19	21,59	22	25,0
4	МОУ «Гимназия № 1 Центрального района Волгограда»	13	13,27	36	36,73	20	20,41	20	20,41
5	МОУ «Гимназия № 5 Ворошиловского района Волгограда»	4	5,8	26	37,68	14	20,29	17	24,64
6	МОУ «Гимназия № 3 Центрального района Волгограда»	4	8,0	18	36,0	9	18,0	15	30,0
7	МОУ «СШ с углубленным изучением отдельных предметов № 12 г. Волжского Волгоградской области»	2	3,85	14	26,92	19	36,54	14	26,92
8	МОУ «СШ №78 Краснооктябрьского района Волгограда»	7	10,0	25	35,71	18	25,71	14	20,0
9	МОУ «Гимназия №7 Красноармейского района Волгограда»	0	0,0	16	31,37	21	41,18	12	23,53
10	МОУ «Лицей № 2 Краснооктябрьского района Волгограда»	8	11,59	26	37,68	20	28,99	11	15,94
11	МОУ «Лицей № 1 г. Волжского Волгоградской области»	7	10,29	34	50,0	12	17,65	11	16,18
12	МОУ «Гимназия № 10 Кировского района Волгограда»	16	25,0	23	35,94	12	18,75	11	17,19
13	МОУ «СШ № 14 «Зеленый шум» г. Волжского Волгоградской области»	9	8,33	60	55,56	23	21,3	10	9,26
14	МОУ «Лицей № 9 имени заслуженного учителя школы Российской Федерации А.Н. Неверова Дзержинского района Волгограда»	18	17,82	40	39,6	22	21,78	10	9,9
15	МОУ «СШ № 32 «Эврика- развитие» г. Волжского Волгоградской области»	24	25,53	39	41,49	16	17,02	10	10,64
16	МОУ «СШ № 5 Краснооктябрьского района Волгограда»	17	30,91	21	38,18	4	7,27	10	18,18
17	МОУ «Лицей №8 «Олимпия» Дзержинского района Волгограда»	21	24,42	40	46,51	12	13,95	9	10,47

№ п/п	Наименование ОО	ВТГ, получившие суммарно по трём предметам соответствующее количество тестовых баллов							
		до 160		от 161 до 220		от 221 до 250		от 251 до 300	
		чел.	% ¹	чел.	%	чел.	%	чел.	%
18	МОУ «Гимназия № 4 Ворошиловского района Волгограда»	10	17,24	27	46,55	9	15,52	9	15,52
19	МОУ «Гимназия №6 Красноармейского района Волгограда»	13	27,66	21	44,68	2	4,26	9	19,15
20	МОУ «Лицей № 10 Кировского района Волгограда»	10	14,71	27	39,71	18	26,47	8	11,76
21	МОУ «Школа - гимназия № 37 г. Волжского Волгоградской области»	20	22,47	40	44,94	17	19,1	8	8,99
22	МОУ «Гимназия № 17 Ворошиловского района Волгограда»	20	21,98	42	46,15	14	15,38	8	8,79
23	МОУ «Гимназия №11 Дзержинского района Волгограда»	7	12,5	24	42,86	14	25,0	8	14,29
24	МОУ «Лицей № 11 Ворошиловского района Волгограда»	8	15,69	23	45,1	11	21,57	8	15,69
25	МОУ «СШ с углубленным изучением отдельных предметов № 33 Дзержинского района Волгограда»	20	24,39	36	43,9	10	12,2	8	9,76
26	МКОУ «СШ № 7 городского округа город Михайловка Волгоградской области»	4	8,7	23	50,0	10	21,74	8	17,39
27	МОУ «СШ с углубленным изучением отдельных предметов № 2 г. Волжского Волгоградской области»	10	18,87	17	32,08	10	18,87	8	15,09
28	МОУ «Гимназия № 14 Краснооктябрьского района Волгограда»	7	16,28	18	41,86	9	20,93	8	18,6
29	МОУ «СШ № 129 Советского района Волгограда»	11	20,37	24	44,44	9	16,67	7	12,96
30	МКОУ «СШ № 5 городского округа город Михайловка Волгоградской области»	16	28,57	29	51,79	2	3,57	7	12,5
31	МОУ «Лицей № 7 Дзержинского района Волгограда»	11	16,42	34	50,75	11	16,42	6	8,96
32	МБОУСШ №1 городского округа - город Камышин Волгоградской области	4	9,76	21	51,22	6	14,63	6	14,63
33	МОУ «СШ № 6 г. Волжского Волгоградской области»	4	12,5	13	40,62	6	18,75	6	18,75
34	МОУ «Гимназия № 16	12	22,64	23	43,4	5	9,43	6	11,32

№ п/п	Наименование ОО	ВТГ, получившие суммарно по трём предметам соответствующее количество тестовых баллов							
		до 160		от 161 до 220		от 221 до 250		от 251 до 300	
		чел.	% ¹	чел.	%	чел.	%	чел.	%
	Тракторозаводского района Волгограда»								
35	МБОУСШ № 15 городского округа - город Камышин Волгоградской области	2	6,9	11	37,93	4	13,79	6	20,69
36	МОУ «СШ № 93 Советского района Волгограда»	15	24,19	23	37,1	16	25,81	5	8,06
37	МБОУ «Городищенская СШ № 1»	11	22,92	17	35,42	11	22,92	5	10,42
38	МОУ «СШ №92 Краснооктябрьского района Волгограда»	34	42,5	25	31,25	10	12,5	5	6,25
39	МКОУ «Средняя с углубленным изучением отдельных предметов школа № 5» городского округа город Фролово	15	26,32	24	42,11	10	17,54	5	8,77
40	МОУ «Гимназия №2 имени Героя Советского Союза Н.П. Белюсова Красноармейского района Волгограда»	10	20,83	20	41,67	10	20,83	5	10,42
41	МОУ «Кадетская школа имени Героя Российской Федерации С.А. Солнечникова г. Волжского Волгоградской области»	16	28,57	25	44,64	8	14,29	5	8,93
42	МОУ «СШ № 17 имени К. Нечаевой г. Волжского Волгоградской области»	13	22,81	27	47,37	7	12,28	5	8,77
43	МОУ «СШ № 54 Советского района Волгограда»	5	11,11	25	55,56	6	13,33	5	11,11
44	МОУ «Гимназия № 13 Тракторозаводского района Волгограда»	5	12,5	20	50,0	6	15,0	5	12,5
45	МБОУСШ № 18 городского округа - город Камышин Волгоградской области	8	18,6	19	44,19	6	13,95	5	11,63
46	Автономная некоммерческая образовательная организация СШ «Бизнес- гимназия» г. Волгограда	1	4,76	9	42,86	5	23,81	5	23,81
47	МКОУ «СШ № 1 имени А.М. Горького» городского округа город Фролово	4	13,79	16	55,17	3	10,34	5	17,24
48	МБОУ СШ № 16 городского округа - город Камышин Волгоградской области	6	25,0	10	41,67	3	12,5	5	20,83
49	ЧОУ СОШ «Русско- американская школа»	0	0,0	1	11,11	2	22,22	5	55,56

№ п/п	Наименование ОО	ВТГ, получившие суммарно по трём предметам соответствующее количество тестовых баллов							
		до 160		от 161 до 220		от 221 до 250		от 251 до 300	
		чел.	% ¹	чел.	%	чел.	%	чел.	%
50	МАОУ «Гимназия» городского округа город Урюпинск Волгоградской области	3	8,11	13	35,14	14	37,84	4	10,81
51	МОУ «СШ с углубленным изучением отдельных предметов № 1 имени Ф.Г.Логинова г.Волжского Волгоградской области»	7	17,5	18	45,0	8	20,0	4	10,0
52	МОУ «Лицей №4 Красноармейского района Волгограда»	5	12,82	21	53,85	7	17,95	4	10,26
53	МБОУ СШ № 19 городского округа - город Камышин Волгоградской области	0	0,0	16	61,54	4	15,38	4	15,38
54	ЧОУ СОШ «Поколение»	0	0,0	6	37,5	4	25,0	4	25,0
55	МОУ «СШ №103 Советского района Волгограда»	11	25,58	17	39,53	3	6,98	4	9,3
56	МБОУСШ № 8 городского округа - город Камышин Волгоградской области	1	4,35	9	39,13	3	13,04	4	17,39
57	МБОУ СОШ №12 имени Героя России Александра Колгатина городского округа - город Камышин Волгоградской области	5	23,81	8	38,1	3	14,29	4	19,05
58	МОУ «СШ № 124 Красноармейского района Волгограда»	7	33,33	6	28,57	3	14,29	4	19,05
59	МОУ «Лицей № 6 Ворошиловского района Волгограда»	15	33,33	19	42,22	2	4,44	4	8,89
60	МОУ «Гимназия № 15 Советского района Волгограда»	3	12,5	11	45,83	2	8,33	4	16,67
61	МБОУ СШ №14 имени Героя Советского Союза Д.М. Карбышева городского округа - город Камышин Волгоградской области	5	21,74	9	39,13	1	4,35	4	17,39
62	МБОУ «Новониколаевская СШ №3» Новониколаевского муниципального района Волгоградской области	7	31,82	6	27,27	1	4,55	4	18,18
63	МОУ «СШ с углубленным изучением отдельных предметов №49 Краснооктябрьского района Волгограда»	15	27,27	21	38,18	10	18,18	3	5,45
64	МБОУСШ №9 городского	2	6,25	17	53,12	10	31,25	3	9,38

№ п/п	Наименование ОО	ВТГ, получившие суммарно по трём предметам соответствующее количество тестовых баллов							
		до 160		от 161 до 220		от 221 до 250		от 251 до 300	
		чел.	% ¹	чел.	%	чел.	%	чел.	%
	округа - город Камышин Волгоградской области								
65	МОУ «СШ № 27 Тракторозаводского района Волгограда»	9	21,43	16	38,1	10	23,81	3	7,14
66	МАОУ «Лицей» городского округа город Урюпинск Волгоградской области	7	17,07	20	48,78	9	21,95	3	7,32
67	МОУ «Гимназия №9 Кировского района Волгограда»	14	30,43	16	34,78	6	13,04	3	6,52
68	МОУ «СШ №17 имени 37-й Гвардейской стрелковой дивизии Тракторозаводского района Волгограда»	12	37,5	11	34,38	6	18,75	3	9,38
69	МОУ «СШ № 35 им. Дубины В.П. г. Волжского Волгоградской области»	4	13,79	16	55,17	5	17,24	3	10,34
70	МКОУ «Светлоярская СШ №2 имени Ф.Ф. Плужникова» Светлоярского муниципального района Волгоградской области	7	21,88	15	46,88	5	15,62	3	9,38
71	МОУ «СШ с углубленным изучением отдельных предметов № 81 Центрального района Волгограда»	14	31,11	18	40,0	4	8,89	3	6,67
72	МОУ «СШ №140 Советского района Волгограда»	6	21,43	14	50,0	4	14,29	3	10,71
73	МБОУ «СШ № 6 с углубленным изучением отдельных предметов г.Котово» Котовского муниципального района Волгоградской области	4	17,39	11	47,83	4	17,39	3	13,04
74	МОУ «СШ с углубленным изучением отдельных предметов № 19 г. Волжского Волгоградской области»	17	39,53	17	39,53	3	6,98	3	6,98
75	МОУ «СШ № 89 Дзержинского района Волгограда»	5	18,52	14	51,85	3	11,11	3	11,11
76	МОУ «СШ №3 с углубленным изучением отдельных предметов» г. Николаевска Волгоградской области	5	22,73	10	45,45	3	13,64	3	13,64
77	МБОУ «Новониколаевская СШ №2» Новониколаевского муниципального района Волгоградской области	5	33,33	3	20,0	3	20,0	3	20,0

№ п/п	Наименование ОО	ВТГ, получившие суммарно по трём предметам соответствующее количество тестовых баллов							
		до 160		от 161 до 220		от 221 до 250		от 251 до 300	
		чел.	% ¹	чел.	%	чел.	%	чел.	%
78	МОУ «СШ № 28 г. Волжского Волгоградской области»	5	19,23	11	42,31	2	7,69	3	11,54
79	МОУ «СШ № 23 имени 87 Гвардейской стрелковой дивизии г. Волжского Волгоградской области»	10	41,67	7	29,17	2	8,33	3	12,5
80	МОУ «СШ №1» города Николаевска Волгоградской области	4	23,53	7	41,18	2	11,76	3	17,65
81	МКОУ «Старополтавская СШ» Старополтавского района Волгоградской области	6	31,58	6	31,58	1	5,26	3	15,79
82	МОУ «СШ с углубленным изучением отдельных предметов № 38 Красноармейского района Волгограда»	9	40,91	5	22,73	1	4,55	3	13,64
83	МКОУ « Нижнечирская СОШ» Суворовинского муниципального района Волгоградской области	1	11,11	3	33,33	1	11,11	3	33,33
84	МОУ «Лицей № 1 Красноармейского района Волгограда»	5	9,8	20	39,22	22	43,14	2	3,92
85	МОУ «Гимназия №12 Краснооктябрьского района Волгограда»	11	20,75	21	39,62	12	22,64	2	3,77
86	МОУ «СШ № 11 им. Скрипки О.В. г. Волжского Волгоградской области»	7	18,92	17	45,95	8	21,62	2	5,41
87	МОУ «СШ с углубленным изучением отдельных предметов № 96 Дзержинского района Волгограда»	24	36,92	20	30,77	7	10,77	2	3,08
88	МОУ «СШ № 18 имени Героя Советского Союза Д.М. Карбышева г.Волжского Волгоградской области»	11	28,21	17	43,59	7	17,95	2	5,13
89	МОУ «СШ № 75 Красноармейского района Волгограда»	19	44,19	11	25,58	7	16,28	2	4,65
90	МОУ «СШ № 10 Центрального района Волгограда»	6	20,69	14	48,28	5	17,24	2	6,9
91	МКОУ «Ленинская средняя общеобразовательная школа №1» Ленинского муниципального района Волгоградской области	6	27,27	4	18,18	5	22,73	2	9,09

№ п/п	Наименование ОО	ВТГ, получившие суммарно по трём предметам соответствующее количество тестовых баллов							
		до 160		от 161 до 220		от 221 до 250		от 251 до 300	
		чел.	% ¹	чел.	%	чел.	%	чел.	%
92	ЧОУ средняя общеобразовательная Частная интегрированная школа	2	14,29	3	21,43	5	35,71	2	14,29
93	МБОУ средняя специализированная школа №7 городского округа - город Камышин Волгоградской области	3	9,38	13	40,62	4	12,5	2	6,25
94	Федеральное государственное казенное общеобразовательное учреждение «Волгоградский кадетский корпус Следственного комитета Российской Федерации имени Ф.Ф.Слипченко»	14	27,45	30	58,82	3	5,88	2	3,92
95	МКОУ «Преображенская СШ» Киквидзенского муниципального района Волгоградской области	11	44,0	9	36,0	3	12,0	2	8,0
96	МКОУ СШ № 3 г. Дубовки Дубовского муниципального района Волгоградской области	6	26,09	8	34,78	3	13,04	2	8,7
97	МОУ «СШ № 36 имени Героя Советского Союза В.Г. Миловатского г. Волжского Волгоградской области»	3	11,11	17	62,96	2	7,41	2	7,41
98	МКОУ Новоаннинская СШ №1 Новоаннинского муниципального района Волгоградской области	6	28,57	11	52,38	2	9,52	2	9,52
99	МБОУ СШ №6 городского округа - город Камышин Волгоградской области	2	10,53	11	57,89	2	10,53	2	10,53
100	МКОУ «Октябрьский лицей» Калачевского муниципального района Волгоградской области	14	50,0	10	35,71	2	7,14	2	7,14
101	МБОУ «Еланская СШ №3» Еланского муниципального района Волгоградской области	13	41,94	9	29,03	2	6,45	2	6,45
102	МБОУ СШ №11 имени Героя Советского Союза Базарова Ивана Федоровича городского округа - город Камышин Волгоградской области	5	20,0	9	36,0	2	8,0	2	8,0
103	МКОУ СШ № 7 г. Петров Вал Камышинского муниципального района Волгоградской области	4	23,53	8	47,06	2	11,76	2	11,76
104	Общеобразовательная автономная некоммерческая	0	0,0	6	60,0	2	20,0	2	20,0

№ п/п	Наименование ОО	ВТГ, получившие суммарно по трём предметам соответствующее количество тестовых баллов							
		до 160		от 161 до 220		от 221 до 250		от 251 до 300	
		чел.	% ¹	чел.	%	чел.	%	чел.	%
	организация «Православная общеобразовательная гимназия имени Преподобных старцев Глинских» городского округа город Фролово								
105	Муниципальное казенное общеобразовательное учреждение СОШ №1 г.Суровикино	7	36,84	8	42,11	1	5,26	2	10,53
106	МБОУ Иловлинская СОШ №2 Иловлинского муниципального района Волгоградской области	8	33,33	7	29,17	1	4,17	2	8,33
107	МБОУ Иловлинская СОШ №1 Иловлинского муниципального района Волгоградской области	11	55,0	6	30,0	1	5,0	2	10,0
108	МОУ «СШ №15 Советского района Волгограда»	6	37,5	6	37,5	1	6,25	2	12,5
109	МКОУ Даниловская СШ им.А.С.Макаренко Даниловского муниципального района Волгоградской области	1	7,69	8	61,54	0	0,0	2	15,38
110	МКОУ «СШ №1 городского округа город Михайловка Волгоградской области»	4	30,77	7	53,85	0	0,0	2	15,38
111	МОУ «СШ с углубленным изучением отдельных предметов № 57 Кировского района Волгограда»	13	25,49	25	49,02	8	15,69	1	1,96
112	МКОУ «СШ №1 города Жирновска» Жирновского муниципального района Волгоградской области	12	40,0	9	30,0	8	26,67	1	3,33
113	МОУ «СШ с углубленным изучением отдельных предметов № 6 Центрального района Волгограда»	6	21,43	14	50,0	5	17,86	1	3,57
114	МАОУ «СШ №5 с углубленным изучением отдельных предметов имени В.Г. Распутина» городского округа город Урюпинск Волгоградской области	3	13,64	13	59,09	5	22,73	1	4,55
115	МОУ «СШ № 34 г. Волжского Волгоградской области»	3	15,0	6	30,0	5	25,0	1	5,0
116	МОУ «СШ № 3 Тракторозаводского района Волгограда»	17	36,17	21	44,68	4	8,51	1	2,13

№ п/п	Наименование ОО	ВТГ, получившие суммарно по трём предметам соответствующее количество тестовых баллов							
		до 160		от 161 до 220		от 221 до 250		от 251 до 300	
		чел.	% ¹	чел.	%	чел.	%	чел.	%
117	МОУ «СШ № 86 Тракторозаводского района Волгограда»	26	42,62	17	27,87	4	6,56	1	1,64
118	МОУ «СШ № 27 имени С.В. Лежнева г. Волжского Волгоградской области»	20	39,22	13	25,49	4	7,84	1	1,96
119	МОУ «СШ № 61 Тракторозаводского района Волгограда»	17	47,22	9	25,0	4	11,11	1	2,78
120	МБОУ «Новониколаевская СШ №1 им. А.Н.Левченко» Новониколаевского муниципального района Волгоградской области	3	16,67	9	50,0	4	22,22	1	5,56
121	МОУ «СШ с углубленным изучением отдельных предметов № 20 Краснооктябрьского района Волгограда»	3	15,0	9	45,0	4	20,0	1	5,0
122	МКОУ «СШ №4 городского округа город Михайловка Волгоградской области»	8	38,1	7	33,33	4	19,05	1	4,76
123	МКОУ «СШ №17» города Палласовки Волгоградской области	4	23,53	7	41,18	4	23,53	1	5,88
124	ЧОУ школа «Вайда» города Волгограда	4	25,0	7	43,75	4	25,0	1	6,25
125	МКОУ «СШ № 3 имени А.С. Макаренко» городского округа город Фролово	2	13,33	6	40,0	4	26,67	1	6,67
126	МОУ «СШ № 134 «Дарование» Красноармейского района Волгограда»	12	27,91	21	48,84	3	6,98	1	2,33
127	МКОУ «СШ № 4» г. Калача- на-Дону Волгоградской области	15	41,67	11	30,56	3	8,33	1	2,78
128	МКОУ СОШ №3 г. Суравикино Волгоградской области	7	31,82	9	40,91	3	13,64	1	4,55
129	МКОУ СШ № 56 города Петров Вал Камышинского муниципального района Волгоградской области	4	20,0	9	45,0	3	15,0	1	5,0
130	МОУ «СШ №35 Краснооктябрьского района Волгограда»	9	20,93	27	62,79	2	4,65	1	2,33
131	МКОУ «Нехаевская СШ » Нехаевского муниципального района Волгоградской области	8	28,57	17	60,71	2	7,14	1	3,57
132	МОУ «СШ № 51 имени	15	38,46	15	38,46	2	5,13	1	2,56

№ п/п	Наименование ОО	ВТГ, получившие суммарно по трём предметам соответствующее количество тестовых баллов							
		до 160		от 161 до 220		от 221 до 250		от 251 до 300	
		чел.	% ¹	чел.	%	чел.	%	чел.	%
	Героя Советского Союза А.М. Числова Тракторозаводского района Волгограда»								
133	МОУ «СОШ №1» р.п. Средняя Ахтуба	9	34,62	10	38,46	2	7,69	1	3,85
134	МОУ «СШ № 22 г. Волжского Волгоградской области»	12	50,0	7	29,17	2	8,33	1	4,17
135	МБОУ «Городищенская СШ с углубленным изучением отдельных предметов № 3»	9	40,91	7	31,82	2	9,09	1	4,55
136	МКОУ «Быковская СШ № 1 имени Героя России Арефьева Сергея Анатольевича» Быковского муниципального района Волгоградской области	8	36,36	6	27,27	2	9,09	1	4,55
137	ГОУ «Волгоградская школа-интернат «Созвездие» города Волгограда	3	23,08	5	38,46	2	15,38	1	7,69
138	МОУ «Гимназия» г.Краснослободска Среднеахтубинского муниципального района Волгоградской области	12	50,0	4	16,67	2	8,33	1	4,17
139	МБОУ Алексеевская СШ имени И.В. Мушкетова Алексеевского муниципального района Волгоградской области	6	31,58	4	21,05	2	10,53	1	5,26
140	МКОУ «Ленинская СОШ №3» Ленинского муниципального района Волгоградской области	4	23,53	4	23,53	2	11,76	1	5,88
141	МОУ «СШ с углубленным изучением отдельных предметов № 106 Советского района Волгограда»	14	56,0	3	12,0	2	8,0	1	4,0
142	МКОУ Кумылженская СШ №1 имени Знаменского А.Д. Кумылженского муниципального района Волгоградской области	2	28,57	2	28,57	2	28,57	1	14,29
143	МКОУ «СШ №1» г. Калача-на-Дону Волгоградской области	9	34,62	13	50,0	1	3,85	1	3,85
144	МОУ «СШ № 48 Ворошиловского района Волгограда»	11	40,74	12	44,44	1	3,7	1	3,7
145	МОУ «СШ № 31 г. Волжского Волгоградской области»	10	33,33	11	36,67	1	3,33	1	3,33

№ п/п	Наименование ОО	ВТГ, получившие суммарно по трём предметам соответствующее количество тестовых баллов							
		до 160		от 161 до 220		от 221 до 250		от 251 до 300	
		чел.	% ¹	чел.	%	чел.	%	чел.	%
146	МБОУ СШ № 5 имени Героя Советского Союза Давыдова Сергея Степановича городского округа - город Камышин Волгоградской области	6	33,33	10	55,56	1	5,56	1	5,56
147	МКОУ СОШ №2 г. Суровикино Волгоградской области	5	26,32	10	52,63	1	5,26	1	5,26
148	МКОУ «Береславская СШ» Калачевского муниципального района Волгоградской области	9	42,86	7	33,33	1	4,76	1	4,76
149	МОУ «СШ № 24 имени Героя Советского Союза А.В. Федотова Кировского района Волгограда»	7	43,75	6	37,5	1	6,25	1	6,25
150	МОУ «СШ № 1 Тракторозаводского района Волгограда»	9	45,0	5	25,0	1	5,0	1	5,0
151	МКОУ Новоаннинская СШ №5 имени Героя Советского Союза Харитонова Александра Даниловича Новоаннинского муниципального района Волгоградской области	5	38,46	5	38,46	1	7,69	1	7,69
152	МБОУ «Еланская СШ №2» Еланского муниципального района Волгоградской области	5	38,46	5	38,46	1	7,69	1	7,69
153	МОУ «СШ № 26 Тракторозаводского района Волгограда»	4	36,36	5	45,45	1	9,09	1	9,09
154	МОУ «СШ № 82 Дзержинского района Волгограда»	11	64,71	3	17,65	1	5,88	1	5,88
155	МОУ «СШ №99 имени дважды Героя Советского Союза А.Г. Кравченко Тракторозаводского района Волгограда»	5	50,0	3	30,0	1	10,0	1	10,0
156	МКОУ «Перекопская СШ» Клетского муниципального района Волгоградской области	0	0,0	2	50,0	1	25,0	1	25,0
157	Негосударственное (частное) образовательное учреждение СОШ «Развитие»	0	0,0	2	50,0	1	25,0	1	25,0
158	МОУ «СШ № 30 Краснооктябрьского района Волгограда»	4	50,0	1	12,5	1	12,5	1	12,5
159	МАОУ «СШ №б» городского округа город Урюпинск	5	20,83	13	54,17	0	0,0	1	4,17

№ п/п	Наименование ОО	ВТГ, получившие суммарно по трём предметам соответствующее количество тестовых баллов							
		до 160		от 161 до 220		от 221 до 250		от 251 до 300	
		чел.	% ¹	чел.	%	чел.	%	чел.	%
	Волгоградской области								
160	МОУ «СШ №2» города Николаевска Волгоградской области	5	26,32	12	63,16	0	0,0	1	5,26
161	МКОУ «СШ №2 имени Героя Российской Федерации С.А.Басурманова» г. Калача- на-Дону Волгоградской области	9	37,5	11	45,83	0	0,0	1	4,17
162	МОУ «СШ № 87 Тракторозаводского района Волгограда»	7	41,18	8	47,06	0	0,0	1	5,88
163	МОУ «СШ № 56 Кировского района Волгограда»	6	27,27	6	27,27	0	0,0	1	4,55
164	МКОУ Староаннинская СШ Новоаннинского муниципального района Волгоградской области	2	28,57	4	57,14	0	0,0	1	14,29
165	МОУ «Бережновская СШ» Николаевского муниципального района Волгоградской области	1	20,0	3	60,0	0	0,0	1	20,0
166	МКОУ «Раковская СШ городского округа город Михайловка Волгоградской области»	0	0,0	3	75,0	0	0,0	1	25,0
167	МОУ «СШ № 125 Красноармейского района Волгограда»	17	68,0	2	8,0	0	0,0	1	4,0
168	МБОУ «Еланская СШ №1» Еланского муниципального района Волгоградской области	4	50,0	2	25,0	0	0,0	1	12,5
169	МКОУ «Буденновская СШ Урюпинского муниципального района Волгоградской области»	0	0,0	2	50,0	0	0,0	1	25,0
170	ЧОУ - СОШ «Родник» города Волгограда	0	0,0	2	66,67	0	0,0	1	33,33
171	МКОУ Клетско-Почтовская СШ Серафимовичского района Волгоградской области	1	33,33	1	33,33	0	0,0	1	33,33
172	МКОУ «Комсомольская СШ » Палласовского муниципального района Волгоградской области	1	33,33	1	33,33	0	0,0	1	33,33
173	МОУ «СШ № 60 Красноармейского района Волгограда»	4	66,67	0	0,0	0	0,0	1	16,67
174	МКОУ «Дьяконовская СШ Урюпинского муниципального района	1	50,0	0	0,0	0	0,0	1	50,0

№ п/п	Наименование ОО	ВТГ, получившие суммарно по трём предметам соответствующее количество тестовых баллов							
		до 160		от 161 до 220		от 221 до 250		от 251 до 300	
		чел.	% ¹	чел.	%	чел.	%	чел.	%
	Волгоградской области»								
175	МКОУ «Арчединская СШ городского округа город Михайловка Волгоградской области»	1	50,0	0	0,0	0	0,0	1	50,0
176	МКОУ «СШ № 4 г.Котово» Котовского муниципального района Волгоградской области	0	0,0	0	0,0	0	0,0	1	33,33
177	МКОУ «Александровская СШ» Жирновского муниципального района Волгоградской области	0	0,0	0	0,0	0	0,0	1	100,0
178	МКОУ Чилековская СШ Котельниковского муниципального района Волгоградской области	0	0,0	0	0,0	0	0,0	1	100,0
179	МОУ «Краснолиповская СШ» Фроловского муниципального района Волгоградской области	0	0,0	0	0,0	0	0,0	1	100,0
180	МКОУ «Ивановская СШ » Октябрьского муниципального района Волгоградской области	0	0,0	0	0,0	0	0,0	1	100,0
181	МКОУ «Лапшинская СШ » Котовского муниципального района Волгоградской области	0	0,0	0	0,0	0	0,0	1	100,0
182	МКОУ «Мирошниковская СШ » Котовского муниципального района Волгоградской области	0	0,0	0	0,0	0	0,0	1	100,0
183	МОУ «СШ № 24 г. Волжского Волгоградской области»	23	37,1	17	27,42	8	12,9	0	0,0
184	МКОУ «СШ с углубленным изучением отдельных предметов города Жирновска» Жирновского муниципального района Волгоградской области	4	14,29	15	53,57	8	28,57	0	0,0
185	МКОУ СШ № 1 г. Дубовки Дубовского муниципального района Волгоградской области	15	45,45	11	33,33	7	21,21	0	0,0
186	МОУ «СШ № 84 Центрального района Волгограда»	7	26,92	10	38,46	7	26,92	0	0,0
187	МБОУ «СШ № 1 с углубленным изучением отдельных предметов г.Котово» Котовского муниципального района Волгоградской области	5	14,71	20	58,82	6	17,65	0	0,0

№ п/п	Наименование ОО	ВТГ, получившие суммарно по трём предметам соответствующее количество тестовых баллов							
		до 160		от 161 до 220		от 221 до 250		от 251 до 300	
		чел.	% ¹	чел.	%	чел.	%	чел.	%
188	МКОУ СШ № 2 г. Котельниково Волгоградской области	15	37,5	15	37,5	6	15,0	0	0,0
189	МОУ «СШ № 34 Краснооктябрьского района Волгограда»	18	32,73	14	25,45	4	7,27	0	0,0
190	МБОУ «СШ № 2 с углубленным изучением отдельных предметов г.Котово» Котовского муниципального района Волгоградской области	10	34,48	13	44,83	4	13,79	0	0,0
191	МОУ «СШ №98 Краснооктябрьского района Волгограда»	4	20,0	11	55,0	4	20,0	0	0,0
192	МОУ «СШ №40 Дзержинского района Волгограда»	4	21,05	10	52,63	4	21,05	0	0,0
193	МОУ «СШ № 117 Красноармейского района Волгограда»	9	40,91	8	36,36	4	18,18	0	0,0
194	МКОУ «СШ №2» города Палласовки Волгоградской области	9	37,5	8	33,33	4	16,67	0	0,0
195	МОУ «СШ №43 Дзержинского района Волгограда»	6	37,5	6	37,5	4	25,0	0	0,0
196	МОУ «СШ № 64 Красноармейского района Волгограда»	3	17,65	6	35,29	4	23,53	0	0,0
197	МОУ «СШ №110 Кировского района Волгограда»	8	27,59	16	55,17	3	10,34	0	0,0
198	МОУ «СШ № 102 Дзержинского района Волгограда»	9	37,5	12	50,0	3	12,5	0	0,0
199	МОУ «СШ №111 Советского района Волгограда»	14	46,67	11	36,67	3	10,0	0	0,0
200	МКОУ Новоаннинская СШ №4 Новоаннинского муниципального района Волгоградской области	9	36,0	11	44,0	3	12,0	0	0,0
201	МОУ «СШ № 9 им. Харламова Ю.П. г. Волжского Волгоградской области»	11	44,0	9	36,0	3	12,0	0	0,0
202	МОУ «СОШ №4» г.Краснослободска	5	26,32	9	47,37	3	15,79	0	0,0
203	МОУ «СШ № 95 Краснооктябрьского района Волгограда»	6	31,58	8	42,11	3	15,79	0	0,0

№ п/п	Наименование ОО	ВТГ, получившие суммарно по трём предметам соответствующее количество тестовых баллов							
		до 160		от 161 до 220		от 221 до 250		от 251 до 300	
		чел.	% ¹	чел.	%	чел.	%	чел.	%
204	МКОУ «Мачешанская СШ »	3	18,75	8	50,0	3	18,75	0	0,0
205	МОУ «СШ №105 Ворошиловского района Волгограда»	11	50,0	7	31,82	3	13,64	0	0,0
206	МОУ «СШ № 65 Красноармейского района Волгограда»	10	38,46	7	26,92	3	11,54	0	0,0
207	МОУ «СОШ №3 имени М. Горького» р.п. Средняя Ахтуба	5	33,33	4	26,67	3	20,0	0	0,0
208	МКОУ «СШ № 6» городского округа город Фролово	10	66,67	2	13,33	3	20,0	0	0,0
209	МОУ «СШ № 15 г. Волжского Волгоградской области»	9	34,62	12	46,15	2	7,69	0	0,0
210	МОУ «СШ № 19 Центрального района Волгограда»	15	55,56	9	33,33	2	7,41	0	0,0
211	Муниципальное общеобразовательное учреждение» СШ №31 Красноармейского района Волгограда»	8	36,36	9	40,91	2	9,09	0	0,0
212	МКОУ Кумылженская СШ №2 Кумылженского муниципального района Волгоградской области	7	31,82	8	36,36	2	9,09	0	0,0
213	МКОУ «Ленинская СОШ №2» Ленинского муниципального района Волгоградской области	4	20,0	8	40,0	2	10,0	0	0,0
214	МОУ «СШ № 85 имени Героя Российской Федерации Г.П.Лячина Дзержинского района Волгограда»	12	48,0	7	28,0	2	8,0	0	0,0
215	МОУ «СШ №72 Краснооктябрьского района Волгограда»	5	33,33	7	46,67	2	13,33	0	0,0
216	МБОУ «Новорогачинская СШ»	4	22,22	7	38,89	2	11,11	0	0,0
217	МОУ «СШ № 91 Краснооктябрьского района Волгограда»	11	44,0	6	24,0	2	8,0	0	0,0
218	МКОУ «СШ № 10 городского округа город Михайловка Волгоградской области»	5	33,33	6	40,0	2	13,33	0	0,0
219	МОУ «СШ № 83 Центрального района Волгограда»	17	62,96	5	18,52	2	7,41	0	0,0
220	МОУ «СШ № 100	11	50,0	5	22,73	2	9,09	0	0,0

№ п/п	Наименование ОО	ВТГ, получившие суммарно по трём предметам соответствующее количество тестовых баллов							
		до 160		от 161 до 220		от 221 до 250		от 251 до 300	
		чел.	% ¹	чел.	%	чел.	%	чел.	%
	Кировского района Волгограда»								
221	МКОУ «СШ № 2 города Жирновска» Жирновского муниципального района Волгоградской области	3	25,0	5	41,67	2	16,67	0	0,0
222	Муниципальное казённое общеобразовательное учреждение» Руднянская СОШ » им. А.С. Пушкина Руднянского муниципального района Волгоградской области	6	42,86	4	28,57	2	14,29	0	0,0
223	МОУ «СШ № 88 Тракторозаводского района Волгограда»	9	56,25	3	18,75	2	12,5	0	0,0
224	МАОУ «СШ №8» городского округа город Урюпинск Волгоградской области	6	54,55	3	27,27	2	18,18	0	0,0
225	МКОУ «Заливская СШ» Октябрьского муниципального района Волгоградской области	4	44,44	3	33,33	2	22,22	0	0,0
226	МКОУ «Шебалиновская СШ» Октябрьского муниципального района Волгоградской области	1	20,0	2	40,0	2	40,0	0	0,0
227	МКОУ «СШ №1» г. Котельниково Волгоградской области	4	50,0	1	12,5	2	25,0	0	0,0
228	МКОУ «СШ № 3 городского округа город Михайловка Волгоградской области»	2	40,0	1	20,0	2	40,0	0	0,0
229	МБОУ «Добринский лицей Урюпинского муниципального района Волгоградской области»	1	25,0	1	25,0	2	50,0	0	0,0
230	МКОУ Качалинская СОШ» Суровикинского муниципального района Волгоградской области	1	16,67	1	16,67	2	33,33	0	0,0
231	МКОУ «Манойлинская СШ »Клетского муниципального района Волгоградской области	0	0,0	1	33,33	2	66,67	0	0,0
232	Муниципальное общеобразовательное «СШ № 55 «Долина знаний» Советского района Волгограда»	9	33,33	15	55,56	1	3,7	0	0,0
233	МКОУ СШ №3 г. Котельниково Волгоградской области	8	34,78	13	56,52	1	4,35	0	0,0

№ п/п	Наименование ОО	ВТГ, получившие суммарно по трём предметам соответствующее количество тестовых баллов							
		до 160		от 161 до 220		от 221 до 250		от 251 до 300	
		чел.	% ¹	чел.	%	чел.	%	чел.	%
234	МКОУ «Новоаннинская гимназия» Новоаннинского муниципального района Волгоградской области	7	35,0	12	60,0	1	5,0	0	0,0
235	МОУ «СШ № 18 Тракторозаводского района Волгограда»	10	43,48	11	47,83	1	4,35	0	0,0
236	МБОУСШ № 10 городского округа - город Камышин Волгоградской области	1	6,67	11	73,33	1	6,67	0	0,0
237	МОУ «СШ № 7 имени Героя Советского Союза П. А. Панина Центрального района Волгограда»	11	44,0	10	40,0	1	4,0	0	0,0
238	МОУ «СШ № 50 Дзержинского района Волгограда»	4	20,0	10	50,0	1	5,0	0	0,0
239	МБОУ «Ольховская СШ» Ольховского муниципального района Волгоградской области	2	13,33	10	66,67	1	6,67	0	0,0
240	МОУ «Гимназия № 8 Красноармейского района Волгограда»	13	41,94	9	29,03	1	3,23	0	0,0
241	МОУ «Зеленовская средняя школа» Фроловского муниципального района Волгоградской области	10	47,62	9	42,86	1	4,76	0	0,0
242	МКОУ «СШ №11» г. Палласовки Волгоградской области	3	20,0	9	60,0	1	6,67	0	0,0
243	МКОУ СШ №1 г. Серафимовича Волгоградской области	15	65,22	7	30,43	1	4,35	0	0,0
244	МБОУ СШ №4 городского округа - город Камышин Волгоградской области	6	40,0	7	46,67	1	6,67	0	0,0
245	МОУ «СШ с углубленным изучением отдельных предметов № 44 Центрального района Волгограда»	17	68,0	6	24,0	1	4,0	0	0,0
246	МКОУ «Красноярская СШ №2» Жирновского муниципального района Волгоградской области	5	38,46	6	46,15	1	7,69	0	0,0
247	МАОУ «СШ № 7» городского округа город Урюпинск Волгоградской области	3	27,27	6	54,55	1	9,09	0	0,0
248	МКОУ Лебяжинская СШ Камышинского муниципального района	1	12,5	6	75,0	1	12,5	0	0,0

№ п/п	Наименование ОО	ВТГ, получившие суммарно по трём предметам соответствующее количество тестовых баллов							
		до 160		от 161 до 220		от 221 до 250		от 251 до 300	
		чел.	% ¹	чел.	%	чел.	%	чел.	%
	Волгоградской области								
249	МКОУ СШ № 4 г. Котельниково Волгоградской области	0	0,0	6	85,71	1	14,29	0	0,0
250	МОУ «СШ № 32 Краснооктябрьского района Волгограда»	9	52,94	5	29,41	1	5,88	0	0,0
251	МКОУ «Купцовская СШ» Котовского муниципального района Волгоградской области	4	36,36	5	45,45	1	9,09	0	0,0
252	МБОУ «Вязовская СШ» Еланского муниципального района Волгоградской области	1	11,11	5	55,56	1	11,11	0	0,0
253	МОУ «СШ № 62 Красноармейского района Волгограда»	17	68,0	4	16,0	1	4,0	0	0,0
254	МОУ «СШ № 67 Дзержинского района Волгограда»	12	52,17	4	17,39	1	4,35	0	0,0
255	МКОУ «Савинская СШ» Палласовского муниципального района Волгоградской области	6	50,0	4	33,33	1	8,33	0	0,0
256	МОУ «СШ №76 Краснооктябрьского района Волгограда»	4	25,0	4	25,0	1	6,25	0	0,0
257	Муниципальное образовательное учреждение «СШ № 118 Красноармейского района Волгограда»	16	76,19	3	14,29	1	4,76	0	0,0
258	МБОУ «Самофаловская СШ»	9	64,29	3	21,43	1	7,14	0	0,0
259	МОУ «СШ № 13 г. Волжского Волгоградской области»	8	50,0	3	18,75	1	6,25	0	0,0
260	МОУ «СОШ» х.Клетский Среднеахтубинского муниципального района Волгоградской области	7	63,64	3	27,27	1	9,09	0	0,0
261	МКОУ «Луговопролейская СШ» Быковского муниципального района Волгоградской области	1	20,0	3	60,0	1	20,0	0	0,0
262	ЧОУ СОШ «Царицынская №1» города Волгограда	0	0,0	3	50,0	1	16,67	0	0,0
263	МКОУ «Линёвская СШ» Жирновского муниципального района Волгоградской области	4	50,0	2	25,0	1	12,5	0	0,0
264	МБОУ «Куликовская СШ» Новониколаевского	3	50,0	2	33,33	1	16,67	0	0,0

№ п/п	Наименование ОО	ВТГ, получившие суммарно по трём предметам соответствующее количество тестовых баллов							
		до 160		от 161 до 220		от 221 до 250		от 251 до 300	
		чел.	% ¹	чел.	%	чел.	%	чел.	%
	муниципального района Волгоградской области								
265	МКОУ Верхнедобринская СШ Камышинского муниципального района Волгоградской области	3	42,86	2	28,57	1	14,29	0	0,0
266	МКОУ «Заплавинская СОШ» Ленинского муниципального района Волгоградской области	3	42,86	2	28,57	1	14,29	0	0,0
267	МКОУ «Солонская СШ» Нехаевского муниципального района Волгоградской области	1	25,0	2	50,0	1	25,0	0	0,0
268	МКОУ «Большечапурниковская СШ» Светлоярского муниципального района Волгоградской области	1	25,0	2	50,0	1	25,0	0	0,0
269	МОУ «СШ № 13 Краснооктябрьского района Волгограда»	10	83,33	1	8,33	1	8,33	0	0,0
270	МКОУ «Отраденская СШ городского округа город Михайловка Волгоградской области»	7	77,78	1	11,11	1	11,11	0	0,0
271	МКОУ «Приморская СШ с углубленным изучением отдельных предметов им. Героя Советского Союза Семенова П.А.» Быковского муниципального района Волгоградской области	4	57,14	1	14,29	1	14,29	0	0,0
272	МКОУ Антиповская СШ Камышинского муниципального района Волгоградской области	3	50,0	1	16,67	1	16,67	0	0,0
273	МКОУ Семеновская СШ Камышинского муниципального района Волгоградской области	2	40,0	1	20,0	1	20,0	0	0,0
274	МКОУ «Логовская СШ » Калачевского муниципального района Волгоградской области	2	50,0	1	25,0	1	25,0	0	0,0
275	МБОУ« Бубновская СШ Урюпинского муниципального района Волгоградской области»	1	33,33	1	33,33	1	33,33	0	0,0
276	МКОУ «Попковская СШ » Котовского муниципального района Волгоградской области	1	33,33	1	33,33	1	33,33	0	0,0
277	МКОУ Белопрудская СШ Даниловского муниципального района	0	0,0	1	50,0	1	50,0	0	0,0

№ п/п	Наименование ОО	ВТГ, получившие суммарно по трём предметам соответствующее количество тестовых баллов							
		до 160		от 161 до 220		от 221 до 250		от 251 до 300	
		чел.	% ¹	чел.	%	чел.	%	чел.	%
	Волгоградской области								
278	МБОУ Аржановская СШ Алексеевского муниципального района Волгоградской области	0	0,0	1	50,0	1	50,0	0	0,0
279	МКОУ «Приволжская СШ» Светлоярского муниципального района Волгоградской области	0	0,0	1	50,0	1	50,0	0	0,0
280	МБОУ «Краишевская СШ» Еланского муниципального района Волгоградской области	0	0,0	1	50,0	1	50,0	0	0,0
281	МКОУ «СШ № 14» г. Палласовки Волгоградской области	4	66,67	0	0,0	1	16,67	0	0,0
282	Муниципальное бюджетное образовательное учреждение Авиловская СОШ	2	66,67	0	0,0	1	33,33	0	0,0
283	МКОУ «Иловатская СШ» Старополтавского муниципального района Волгоградской области	2	40,0	0	0,0	1	20,0	0	0,0
284	МБОУ «Котлубанская СШ» Городищенского муниципального района Волгоградской области	2	66,67	0	0,0	1	33,33	0	0,0
285	ЧОУ СОШ «Интеллектуал» г. Волжский Волгоградской области	1	20,0	0	0,0	1	20,0	0	0,0
286	МКОУ «Распопинская СШ» Клетского муниципального района Волгоградской области	1	50,0	0	0,0	1	50,0	0	0,0
287	МКОУ «Рассветинская СОШ» Ленинского муниципального района Волгоградской области	0	0,0	0	0,0	1	100,0	0	0,0
288	МКОУ «Новомаксимовская СОШ» Суровикинского муниципального района Волгоградской области	0	0,0	0	0,0	1	100,0	0	0,0
289	МБОУ «Дубовская СШ Урюпинского муниципального района Волгоградской области»	0	0,0	0	0,0	1	100,0	0	0,0
290	МКОУ «Новополтавская СШ имени А.Г. Кораблева» Старополтавского района Волгоградской области	0	0,0	0	0,0	1	100,0	0	0,0
291	МБОУ «Терновская СШ» Еланского муниципального района Волгоградской области	0	0,0	0	0,0	1	100,0	0	0,0

№ п/п	Наименование ОО	ВТГ, получившие суммарно по трём предметам соответствующее количество тестовых баллов							
		до 160		от 161 до 220		от 221 до 250		от 251 до 300	
		чел.	% ¹	чел.	%	чел.	%	чел.	%
292	МБОУ Кондрашовская СОШ Иловлинского муниципального района Волгоградской области	0	0,0	0	0,0	1	100,0	0	0,0
293	МКОУ «Большесудаченская СОШ» Руднянского муниципального района Волгоградской области	0	0,0	0	0,0	1	100,0	0	0,0
294	МКОУ «Краснооктябрьская СШ имени В.Н. Фомина» Палласовского муниципального района Волгоградской области	0	0,0	0	0,0	1	100,0	0	0,0
295	МОУ «СШ № 115 Красноармейского района Волгограда»	12	54,55	10	45,45	0	0,0	0	0,0
296	МКОУ «Гмелинская СШ им. В.П. Агаркова» Старополтавского района Волгоградской области	2	14,29	10	71,43	0	0,0	0	0,0
297	МОУ «СШ с углубленным изучением отдельных предметов № 120 Красноармейского района Волгограда»	7	25,93	8	29,63	0	0,0	0	0,0
298	МБОУ «Кузьмичёвская СШ»	6	40,0	8	53,33	0	0,0	0	0,0
299	МБОУ «Октябрьская СШ №1» Октябрьского муниципального района Волгоградской области	6	37,5	8	50,0	0	0,0	0	0,0
300	ГКОУ «Казачий кадетский корпус имени Героя Советского Союза К.И.Недорунова»	12	63,16	7	36,84	0	0,0	0	0,0
301	МАОУ «СШ № 3» городского округа город Урюпинск Волгоградской области	5	35,71	7	50,0	0	0,0	0	0,0
302	МКОУ «Сидорская СШ городского округа город Михайловка Волгоградской области»	2	22,22	7	77,78	0	0,0	0	0,0
303	МКОУ «Кировская СШ имени А.Москвичёва» Светлоярского муниципального района Волгоградской области	1	12,5	7	87,5	0	0,0	0	0,0
304	МКОУ «Клетская СШ» Клетского муниципального района Волгоградской области	7	53,85	6	46,15	0	0,0	0	0,0
305	МКОУ «Красноярская СШ №1 имени В.В. Гусева»	5	35,71	6	42,86	0	0,0	0	0,0

№ п/п	Наименование ОО	ВТГ, получившие суммарно по трём предметам соответствующее количество тестовых баллов							
		до 160		от 161 до 220		от 221 до 250		от 251 до 300	
		чел.	% ¹	чел.	%	чел.	%	чел.	%
	Жирновского муниципального района Волгоградской области								
306	МОУ «СШ № 101 Дзержинского района Волгограда»	20	74,07	5	18,52	0	0,0	0	0,0
307	МКОУ «Чернышковская СШ №2» Чернышковского муниципального района Волгоградской области	13	61,9	5	23,81	0	0,0	0	0,0
308	МОУ «СШ № 128 Дзержинского района Волгограда»	11	52,38	5	23,81	0	0,0	0	0,0
309	МКОУ «СШ №2 городского округа город Михайловка Волгоградской области»	6	54,55	5	45,45	0	0,0	0	0,0
310	МКОУ «СШ № 11 городского округа город Михайловка Волгоградской области»	5	45,45	5	45,45	0	0,0	0	0,0
311	МОУ «СШ №11 Ворошиловского района Волгограда»	3	27,27	5	45,45	0	0,0	0	0,0
312	МКОУ «Быковская СШ № 3» Быковского муниципального района Волгоградской области	1	11,11	5	55,56	0	0,0	0	0,0
313	МОУ «СШ №112 Кировского района Волгограда»	7	50,0	4	28,57	0	0,0	0	0,0
314	МОУ «СШ № 10 г. Волжского Волгоградской области»	6	46,15	4	30,77	0	0,0	0	0,0
315	МКОУ «Эльтонская СШ» Палласовского муниципального района Волгоградской области	5	55,56	4	44,44	0	0,0	0	0,0
316	МОУ «СОШ » х. Лебяжья Поляна Среднеахтубинского района Волгоградской области	5	50,0	4	40,0	0	0,0	0	0,0
317	МОУ «СОШ №2» г.Краснослободска Волгоградской области	4	50,0	4	50,0	0	0,0	0	0,0
318	МКОУ Упорниковский лицей Нехаевского муниципального района Волгоградской области	4	50,0	4	50,0	0	0,0	0	0,0
319	МКОУ «Червлёновская СШ» Светлоярского муниципального района Волгоградской области	3	42,86	4	57,14	0	0,0	0	0,0
320	МБОУ «Петровская СШ Урюпинского муниципального района Волгоградской области»	1	16,67	4	66,67	0	0,0	0	0,0
321	МКОУ «Кисловская СШ »	1	20,0	4	80,0	0	0,0	0	0,0

№ п/п	Наименование ОО	ВТГ, получившие суммарно по трём предметам соответствующее количество тестовых баллов							
		до 160		от 161 до 220		от 221 до 250		от 251 до 300	
		чел.	% ¹	чел.	%	чел.	%	чел.	%
	Быковского муниципального района Волгоградской области								
322	МОУ «Терновская СШ» Фроловского муниципального района Волгоградской области	1	20,0	4	80,0	0	0,0	0	0,0
323	МКОУ «Матышевская СОШ» Руднянского муниципального района Волгоградской области	0	0,0	4	80,0	0	0,0	0	0,0
324	МКОУ «Перелазовская СШ» Клетского муниципального района Волгоградской области	0	0,0	4	100,0	0	0,0	0	0,0
325	МКОУ «Верхнечеренская СШ» Клетского муниципального района Волгоградской области	0	0,0	4	100,0	0	0,0	0	0,0
326	МБОУ Логовская СОШ Иловлинского муниципального района Волгоградской области	11	78,57	3	21,43	0	0,0	0	0,0
327	ГКОУ «Урюпинская кадетская школа имени генерал-лейтенанта С.И.Горшкова»	6	66,67	3	33,33	0	0,0	0	0,0
328	МБОУ «СШ № 3 с углубленным изучением отдельных предметов г.Котово» Котовского муниципального района Волгоградской области	5	62,5	3	37,5	0	0,0	0	0,0
329	МКОУ «Ромашкинская СШ» Октябрьского муниципального района Волгоградской области	4	57,14	3	42,86	0	0,0	0	0,0
330	МБОУ Качалинская СОШ №1 Иловлинского муниципального района Волгоградской области	3	42,86	3	42,86	0	0,0	0	0,0
331	МКОУ «Карагичевская СШ городского округа город Михайловка Волгоградской области»	3	50,0	3	50,0	0	0,0	0	0,0
332	МОУ «СШ № 94 с углубленным изучением отдельных предметов Тракторозаводского района Волгограда»	3	33,33	3	33,33	0	0,0	0	0,0
333	МБОУ «Солодчинская СШ» Ольховского муниципального района Волгоградской области	3	42,86	3	42,86	0	0,0	0	0,0
334	МОУ «Ленинская СШ» Николаевского муниципального района	2	40,0	3	60,0	0	0,0	0	0,0

№ п/п	Наименование ОО	ВТГ, получившие суммарно по трём предметам соответствующее количество тестовых баллов							
		до 160		от 161 до 220		от 221 до 250		от 251 до 300	
		чел.	% ¹	чел.	%	чел.	%	чел.	%
	Волгоградской области								
335	МКОУ Островская СШ Даниловского муниципального района Волгоградской области	2	40,0	3	60,0	0	0,0	0	0,0
336	МКОУ Зимняцкая СОШ Серафимовичского района Волгоградской области	2	33,33	3	50,0	0	0,0	0	0,0
337	МКОУ «Безымянская СШ городского округа город Михайловка Волгоградской области»	1	25,0	3	75,0	0	0,0	0	0,0
338	МКОУ Горнобалыклейская СШ Дубовского муниципального района Волгоградской области	1	25,0	3	75,0	0	0,0	0	0,0
339	МКОУ «Гуровская СШ » Ольховского муниципального района Волгоградской области	0	0,0	3	100,0	0	0,0	0	0,0
340	МКОУ СШ №31 города Петров Вал Камышинского муниципального района Волгоградской области	0	0,0	3	100,0	0	0,0	0	0,0
341	МКОУ Плотниковская СШ Даниловского муниципального района Волгоградской области	0	0,0	3	100,0	0	0,0	0	0,0
342	МБОУ «Новожизненская СШ» Городищенского муниципального района Волгоградской области	6	60,0	2	20,0	0	0,0	0	0,0
343	МОУ «СОШ » с.Рахинка Среднеахтубинского района Волгоградской области	5	62,5	2	25,0	0	0,0	0	0,0
344	МКОУ Нижнедобринская СШ Камышинского муниципального района Волгоградской области	4	66,67	2	33,33	0	0,0	0	0,0
345	МБОУ «Салтынская СШ Урюпинского муниципального района Волгоградской области»	2	40,0	2	40,0	0	0,0	0	0,0
346	МКОУ Глазуновская СШ Кумылженского муниципального района Волгоградской области	2	50,0	2	50,0	0	0,0	0	0,0
347	МБОУ «Росошинская СШ Урюпинского муниципального района Волгоградской области»	2	50,0	2	50,0	0	0,0	0	0,0
348	МКОУ «Новостроевская	2	50,0	2	50,0	0	0,0	0	0,0

№ п/п	Наименование ОО	ВТГ, получившие суммарно по трём предметам соответствующее количество тестовых баллов							
		до 160		от 161 до 220		от 221 до 250		от 251 до 300	
		чел.	% ¹	чел.	%	чел.	%	чел.	%
	СШ» Палласовского муниципального района Волгоградской области								
349	МОУ «СШ № 3 г. Волжского Волгоградской области»	2	20,0	2	20,0	0	0,0	0	0,0
350	МКОУ Большовская СШ Серафимовичского района Волгоградской области	2	50,0	2	50,0	0	0,0	0	0,0
351	МОУ «СОШ» с.Верхнепогромное Среднеахтубинского муниципального района Волгоградской области	2	50,0	2	50,0	0	0,0	0	0,0
352	МКОУ «Басакинская СШ» Чернышковского муниципального района Волгоградской области	2	40,0	2	40,0	0	0,0	0	0,0
353	МКОУ «Беляевская СШ» Старополтавского района Волгоградской области	2	50,0	2	50,0	0	0,0	0	0,0
354	МКОУ Горнопролейская СШ Дубовского муниципального района Волгоградской области	2	50,0	2	50,0	0	0,0	0	0,0
355	МБОУ «Зензеватская СШ» Ольховского муниципального района Волгоградской области	1	25,0	2	50,0	0	0,0	0	0,0
356	МКОУ «Абганеровская СШ» Октябрьского муниципального района Волгоградской области	1	33,33	2	66,67	0	0,0	0	0,0
357	МКОУ Воднобуерачная СШ Камышинского муниципального района Волгоградской области	1	33,33	2	66,67	0	0,0	0	0,0
358	МБОУ «Карповская СШ »	1	33,33	2	66,67	0	0,0	0	0,0
359	МКОУ «Верхнебузиновская СШ» Клетского муниципального района Волгоградской области	1	25,0	2	50,0	0	0,0	0	0,0
360	МКОУ «Дубовоовражская СШ» Светлоярского муниципального района Волгоградской области	1	33,33	2	66,67	0	0,0	0	0,0
361	МКОУ «Липовская СШ » Ольховского муниципального района Волгоградской области	1	33,33	2	66,67	0	0,0	0	0,0
362	МКОУ Панфиловская СШ Новоаннинского муниципального района Волгоградской области	1	33,33	2	66,67	0	0,0	0	0,0
363	МБОУ Усть-Бузулукская СШ	1	33,33	2	66,67	0	0,0	0	0,0

№ п/п	Наименование ОО	ВТГ, получившие суммарно по трём предметам соответствующее количество тестовых баллов							
		до 160		от 161 до 220		от 221 до 250		от 251 до 300	
		чел.	% ¹	чел.	%	чел.	%	чел.	%
	Алексеевского муниципального района Волгоградской области								
364	МКОУ «Лемешкинская СОШ » Руднянского муниципального района Волгоградской области	1	20,0	2	40,0	0	0,0	0	0,0
365	МКОУ Усть-Хоперская СШ Серафимовичского района Волгоградской области	1	33,33	2	66,67	0	0,0	0	0,0
366	МКОУ Белогорская СШ Кумылженского муниципальноо района Волгоградской области	1	33,33	2	66,67	0	0,0	0	0,0
367	МКОУ «Родничковская СШ» Нехаевского муниципального района Волгоградской области	1	33,33	2	66,67	0	0,0	0	0,0
368	МБОУ Шарашенская СШ Алексеевского муниципального района Волгоградской области	1	33,33	2	66,67	0	0,0	0	0,0
369	МБОУ «Каменская СШ »	1	33,33	2	66,67	0	0,0	0	0,0
370	МБОУ «Паньшинская СШ» Городищенского муниципального района Волгоградской области	1	33,33	2	66,67	0	0,0	0	0,0
371	МКОУ Лобойковская СШ Даниловского муниципального района Волгоградской области	1	33,33	2	66,67	0	0,0	0	0,0
372	МКОУ «Торгунская СШ » Старополтавского района Волгоградской области	0	0,0	2	100,0	0	0,0	0	0,0
373	МБОУ «Красноталовская СШ» Еланского муниципального района Волгоградской области	0	0,0	2	100,0	0	0,0	0	0,0
374	МКОУ Филоновская СШ Новоаннинского муниципального района Волгоградской области	0	0,0	2	100,0	0	0,0	0	0,0
375	ГКОУ «Волгоградский центр образования детей- инвалидов»	0	0,0	2	100,0	0	0,0	0	0,0
376	МКОУ «Аксайская средняя школа» Октябрьского муниципального района Волгоградской области	0	0,0	2	100,0	0	0,0	0	0,0
377	МКОУ Буерак-Поповская СШ Серафимовичского района Волгоградской области	0	0,0	2	100,0	0	0,0	0	0,0

№ п/п	Наименование ОО	ВТГ, получившие суммарно по трём предметам соответствующее количество тестовых баллов							
		до 160		от 161 до 220		от 221 до 250		от 251 до 300	
		чел.	% ¹	чел.	%	чел.	%	чел.	%
378	МКОУ «Новоаксайская СШ» Октябрьского муниципального района Волгоградской области	0	0,0	2	100,0	0	0,0	0	0,0
379	ЧОУ «СОШ «Ор Авнер»	0	0,0	2	100,0	0	0,0	0	0,0
380	МКОУ Бочаровская СШ Новоаннинского муниципального района Волгоградской области	0	0,0	2	100,0	0	0,0	0	0,0
381	МАОУ «СШ №4» городского округа город Урюпинск Волгоградской области	7	87,5	1	12,5	0	0,0	0	0,0
382	МКОУ «Искровская СШ имени В.И.Шульпекова Урюпинского муниципального района Волгоградской области»	6	85,71	1	14,29	0	0,0	0	0,0
383	МКОУ «Щелканская СОШ» Руднянского муниципального района Волгоградской области	6	85,71	1	14,29	0	0,0	0	0,0
384	МОУ «Открытая (сменная) общеобразовательная школа № 1 г. Волжского Волгоградской области»	6	75,0	1	12,5	0	0,0	0	0,0
385	МКОУ «СШ № 9 городского округа город Михайловка Волгоградской области»	5	71,43	1	14,29	0	0,0	0	0,0
386	МОУ «СШ №16 Краснооктябрьского района Волгограда»	4	36,36	1	9,09	0	0,0	0	0,0
387	МКОУ «Медведицкая СШ» Жирновского муниципального района Волгоградской области	4	80,0	1	20,0	0	0,0	0	0,0
388	МОУ «СШ №14 Ворошиловского района Волгограда»	3	50,0	1	16,67	0	0,0	0	0,0
389	МОУ «Очкуровская СШ » Николаевского муниципального района Волгоградской области	3	75,0	1	25,0	0	0,0	0	0,0
390	МБОУ «Городищенская СШ № 2» Волгоградской области	3	60,0	1	20,0	0	0,0	0	0,0
391	МКОУ «Котовская СШ Урюпинского муниципального района Волгоградской области»	3	75,0	1	25,0	0	0,0	0	0,0
392	МБОУ «Журавская СШ » Еланского муниципального района Волгоградской области	3	75,0	1	25,0	0	0,0	0	0,0
393	МКОУ Бударинская СШ Новоаннинского	3	75,0	1	25,0	0	0,0	0	0,0

№ п/п	Наименование ОО	ВТГ, получившие суммарно по трём предметам соответствующее количество тестовых баллов							
		до 160		от 161 до 220		от 221 до 250		от 251 до 300	
		чел.	% ¹	чел.	%	чел.	%	чел.	%
	муниципального района Волгоградской области								
394	МКОУ «Ильевская СШ» Калачевского муниципального района Волгоградской области	2	66,67	1	33,33	0	0,0	0	0,0
395	МБОУ Сиротинская СОШ Иловлинского муниципального района Волгоградской области	2	50,0	1	25,0	0	0,0	0	0,0
396	МКОУ «Динамовская СШ» Нехаевского муниципального района Волгоградской области	2	66,67	1	33,33	0	0,0	0	0,0
397	МКОУ «Валуевская СШ» Старополтавского района Волгоградской области	2	66,67	1	33,33	0	0,0	0	0,0
398	МКОУ Таловская СШ Камышинского муниципального района Волгоградской области	2	66,67	1	33,33	0	0,0	0	0,0
399	МКОУ Среднецарицынская СШ Серафимовичского района Волгоградской области	2	66,67	1	33,33	0	0,0	0	0,0
400	МКОУ «Сенновская СШ городского округа город Михайловка Волгоградской области»	2	66,67	1	33,33	0	0,0	0	0,0
401	МОУ «Большелычакская СШ» Фроловского муниципального района Волгоградской области	2	66,67	1	33,33	0	0,0	0	0,0
402	МКОУ «Кругловская СШ» Нехаевского муниципального района Волгоградской области	2	66,67	1	33,33	0	0,0	0	0,0
403	МКОУ «СШ № 5» г. Котельниково Волгоградской области	2	66,67	1	33,33	0	0,0	0	0,0
404	МКОУ «Ляпичевская СШ» Калачевского муниципального района Волгоградской области	2	50,0	1	25,0	0	0,0	0	0,0
405	ГКОУ «Алексеевский казачий кадетский корпус имени Героя Российской Федерации генерал-полковника Г.Н. Трошева» Алексеевского муниципального района Волгоградской области	2	66,67	1	33,33	0	0,0	0	0,0
406	МКОУ «Райгородская СШ» Светлоярского муниципального района Волгоградской области	1	50,0	1	50,0	0	0,0	0	0,0
407	МКОУ Шелестовская СШ»	1	50,0	1	50,0	0	0,0	0	0,0

№ п/п	Наименование ОО	ВТГ, получившие суммарно по трём предметам соответствующее количество тестовых баллов							
		до 160		от 161 до 220		от 221 до 250		от 251 до 300	
		чел.	% ¹	чел.	%	чел.	%	чел.	%
	Октябрьского муниципального района Волгоградской области								
408	МКОУ «Верхневодянская СШ» Старополтавского района Волгоградской области	1	50,0	1	50,0	0	0,0	0	0,0
409	МБОУ Качалинская СОШ №2 Иловлинского муниципального района Волгоградской области	1	14,29	1	14,29	0	0,0	0	0,0
410	МОУ «СОШ х. Бурковский» Среднеахтубинского района Волгоградской области	1	25,0	1	25,0	0	0,0	0	0,0
411	МКОУ «Красносельцевская СШ» Быковского муниципального района Волгоградской области	1	50,0	1	50,0	0	0,0	0	0,0
412	МКОУ Амовская СШ Новоаннинского муниципального района Волгоградской области	1	50,0	1	50,0	0	0,0	0	0,0
413	МКОУ «Харьковская СШ » Старополтавского района Волгоградской области	1	25,0	1	25,0	0	0,0	0	0,0
414	МБОУ «Грачевская СШ» Городищенского муниципального района Волгоградской области	1	50,0	1	50,0	0	0,0	0	0,0
415	МКОУ Захаровская СШ Котельниковского муниципального района Волгоградской области	1	50,0	1	50,0	0	0,0	0	0,0
416	МКОУ Суляевская СШ имени Федотова В.П. Кумылженского муниципального района Волгоградской области	1	50,0	1	50,0	0	0,0	0	0,0
417	МБОУ «Креповская СШ Урюпинского муниципального района Волгоградской области»	1	33,33	1	33,33	0	0,0	0	0,0
418	МКОУ «Долговская СШ Урюпинского муниципального района Волгоградской области»	1	50,0	1	50,0	0	0,0	0	0,0
419	МОУ «Ветютневская СШ» Фроловского муниципального района Волгоградской области	1	50,0	1	50,0	0	0,0	0	0,0
420	МКОУ «Хоперская СШ » Новониколаевского муниципального района Волгоградской области	1	50,0	1	50,0	0	0,0	0	0,0

№ п/п	Наименование ОО	ВТГ, получившие суммарно по трём предметам соответствующее количество тестовых баллов							
		до 160		от 161 до 220		от 221 до 250		от 251 до 300	
		чел.	% ¹	чел.	%	чел.	%	чел.	%
421	МБОУ «Таловская СШ» Еланского муниципального района Волгоградской области	1	50,0	1	50,0	0	0,0	0	0,0
422	МКОУ «Краснозвездинская СОШ» Суrowsикинского муниципального района Волгоградской области	1	33,33	1	33,33	0	0,0	0	0,0
423	МКОУ «Наримановская СШ» Светлоярского муниципального района Волгоградской области	1	50,0	1	50,0	0	0,0	0	0,0
424	МОУ Трясиновская СШ Серафимовичского муниципального района Волгоградской области	1	50,0	1	50,0	0	0,0	0	0,0
425	ЧОУ общего образования «Православная епархиальная классическая гимназия «Умиление»	1	50,0	1	50,0	0	0,0	0	0,0
426	МКОУ «Нижнегнатовская СШ» Чернышковского муниципального района Волгоградской области	1	50,0	1	50,0	0	0,0	0	0,0
427	МКОУ «Дуплятская СШ им. В.А. Кумскова» Новониколаевского муниципального района Волгоградской области	1	50,0	1	50,0	0	0,0	0	0,0
428	МКОУ Скуришенская СШ им. Бурмистрова В.П. Кумылженского муниципального района Волгоградской области	0	0,0	1	100,0	0	0,0	0	0,0
429	МБОУ Большеивановская СОШ Иловлинского муниципального района	0	0,0	1	100,0	0	0,0	0	0,0
430	МКОУ «Реконструкторская СШ городского округа город Михайловка Волгоградской области»	0	0,0	1	100,0	0	0,0	0	0,0
431	МКОУ «Добринская СОШ» Суrowsикинского муниципального района Волгоградской области	0	0,0	1	100,0	0	0,0	0	0,0
432	МКОУ Горбатовская СШ Серафимовичского муниципального района Волгоградской области	0	0,0	1	50,0	0	0,0	0	0,0
433	МКОУ «Садовская СШ» Быковского муниципального района Волгоградской области	0	0,0	1	100,0	0	0,0	0	0,0

№ п/п	Наименование ОО	ВТГ, получившие суммарно по трём предметам соответствующее количество тестовых баллов							
		до 160		от 161 до 220		от 221 до 250		от 251 до 300	
		чел.	% ¹	чел.	%	чел.	%	чел.	%
434	МБОУ Трехложинская СШ Алексеевского муниципального района Волгоградской области	0	0,0	1	100,0	0	0,0	0	0,0
435	МКОУ «Троицкая СШ городского округа город Михайловка Волгоградской области»	0	0,0	1	100,0	0	0,0	0	0,0
436	МКОУ Умётовская СШ Камышинского муниципального района Волгоградской области	0	0,0	1	100,0	0	0,0	0	0,0
437	МКОУ Слащёвская СШ Кумылженского муниципального района Волгоградской области	0	0,0	1	100,0	0	0,0	0	0,0
438	МКОУ «Успенская СОШ» Нехаевского муниципального района Волгоградской области	0	0,0	1	100,0	0	0,0	0	0,0
439	МБОУ Краснодонская СОШ Иловлинского муниципального района Волгоградской области	0	0,0	1	100,0	0	0,0	0	0,0
440	МКОУ «Царевская СОШ» Ленинского муниципального района Волгоградской области	0	0,0	1	100,0	0	0,0	0	0,0
441	МБОУ Рябовская СШ Алексеевского муниципального района Волгоградской области	0	0,0	1	100,0	0	0,0	0	0,0
442	МКОУ «Плотниковская СШ городского округа город Михайловка Волгоградской области»	0	0,0	1	100,0	0	0,0	0	0,0
443	МКОУ «Красноармейская СШ» Новониколаевского муниципального района Волгоградской области	0	0,0	1	100,0	0	0,0	0	0,0
444	МБОУ «Росошинская СШ имени Героя Советского Союза Ивана Фроловича Бибишева»	0	0,0	1	100,0	0	0,0	0	0,0
445	МКОУ Березовская СШ Новоаннинского муниципального района Волгоградской области	0	0,0	1	100,0	0	0,0	0	0,0
446	МАОУ «Ивановская СШ » Светлоярского муниципального района Волгоградской области	0	0,0	1	100,0	0	0,0	0	0,0
447	МБОУ «Большеморецкая СШ им. А.И. Кострикина»	0	0,0	1	100,0	0	0,0	0	0,0

№ п/п	Наименование ОО	ВТГ, получившие суммарно по трём предметам соответствующее количество тестовых баллов							
		до 160		от 161 до 220		от 221 до 250		от 251 до 300	
		чел.	% ¹	чел.	%	чел.	%	чел.	%
	Еланского муниципального района Волгоградской области								
448	МКОУ «Красноярская СШ» Чернышковского муниципального района Волгоградской области	0	0,0	1	100,0	0	0,0	0	0,0
449	ГКОУ «Кумылженский казачий кадетский корпус»	0	0,0	1	50,0	0	0,0	0	0,0
450	МКОУ «Верхнегнатовская СШ» Чернышковского муниципального района Волгоградской области	0	0,0	1	100,0	0	0,0	0	0,0
451	МОУ «Вечерняя школа №10 Кировского района Волгограда»	0	0,0	1	50,0	0	0,0	0	0,0
452	МКОУ «Осичковская СОШ» им. Героя Социалистического Труда С.А. Калужного Руднянского муниципального района Волгоградской области	0	0,0	1	100,0	0	0,0	0	0,0
453	МОУ «СШ № 25 Кировского района Волгограда»	0	0,0	1	100,0	0	0,0	0	0,0
454	МКОУ Новокиевская СШ Новоаннинского муниципального района Волгоградской области	0	0,0	1	100,0	0	0,0	0	0,0
455	МКОУ СШ №2 г. Дубовки Дубовского муниципального района Волгоградской области	0	0,0	1	100,0	0	0,0	0	0,0
456	МОУ «Раздольненская СШ» Николаевского муниципального района Волгоградской области	0	0,0	1	100,0	0	0,0	0	0,0
457	МКОУ Усть-Грязнухинская СШ Камышинского муниципального района Волгоградской области	0	0,0	1	100,0	0	0,0	0	0,0
458	МКОУ «Ковалёвская СШ» Октябрьского муниципального района Волгоградской области	0	0,0	1	100,0	0	0,0	0	0,0
459	МКОУ «Быковская СШ № 2» Быковского муниципального района Волгоградской области	0	0,0	1	100,0	0	0,0	0	0,0
460	МБОУ «Ерзовская СШ имени Героя Советского Союза Гончарова Петра Алексеевича»	7	70,0	0	0,0	0	0,0	0	0,0
461	МКОУ «СШ №3» г. Калача-на-Дону Волгоградской области	6	100,0	0	0,0	0	0,0	0	0,0

№ п/п	Наименование ОО	ВТГ, получившие суммарно по трём предметам соответствующее количество тестовых баллов							
		до 160		от 161 до 220		от 221 до 250		от 251 до 300	
		чел.	% ¹	чел.	%	чел.	%	чел.	%
462	МКОУ «Верхнекардаильская СШ» Новониколаевского муниципального района Волгоградской области	5	83,33	0	0,0	0	0,0	0	0,0
463	МКОУ «Двойновская СШ» Новониколаевского муниципального района Волгоградской области	4	100,0	0	0,0	0	0,0	0	0,0
464	МБОУ «Орловская СШ им. Г.А.Рубанова» Городищенского муниципального района Волгоградской области	4	80,0	0	0,0	0	0,0	0	0,0
465	МБОУ «Октябрьская СШ № 2» Октябрьского муниципального района Волгоградской области	4	100,0	0	0,0	0	0,0	0	0,0
466	МБОУ «Морецкая СШ » Еланского муниципального района Волгоградской области	3	100,0	0	0,0	0	0,0	0	0,0
467	МКОУ Березовская кадетская (казачья) СШ -интернат Даниловского муниципального района Волгоградской области	3	60,0	0	0,0	0	0,0	0	0,0
468	МКОУ «Коростинская СШ» Котовского муниципального района Волгоградской области	3	75,0	0	0,0	0	0,0	0	0,0
469	МКОУ Сергиевская СШ Даниловского муниципального района Волгоградской области	3	100,0	0	0,0	0	0,0	0	0,0
470	МКОУ «Тормосиновская СШ» Чернышковского муниципального района Волгоградской области	3	100,0	0	0,0	0	0,0	0	0,0
471	МКОУ «Ближнеосиновская СОШ» Суровикинского муниципального района Волгоградской области	2	100,0	0	0,0	0	0,0	0	0,0
472	МКОУ «Каменнобродская СШ имени В.И.Салова» Ольховского муниципального района Волгоградской области	2	100,0	0	0,0	0	0,0	0	0,0
473	МКОУ Песчановская СШ Серафимовичского муниципального района Волгоградской области	2	100,0	0	0,0	0	0,0	0	0,0
474	МОУ «Образцовская СШ» Фроловского муниципального района Волгоградской области	2	100,0	0	0,0	0	0,0	0	0,0

№ п/п	Наименование ОО	ВТГ, получившие суммарно по трём предметам соответствующее количество тестовых баллов							
		до 160		от 161 до 220		от 221 до 250		от 251 до 300	
		чел.	% ¹	чел.	%	чел.	%	чел.	%
475	МОУ «Политотдельская СШ» Николаевского муниципального района Волгоградской области	2	100,0	0	0,0	0	0,0	0	0,0
476	МБОУ Медведевская СОШ Иловлинского муниципального района Волгоградской области	2	66,67	0	0,0	0	0,0	0	0,0
477	МКОУ «Бурацкая СОШ» Суровикинского муниципального района Волгоградской области	2	100,0	0	0,0	0	0,0	0	0,0
478	МКОУ «Кленовская СШ » Жирновского муниципального района Волгоградской области	2	100,0	0	0,0	0	0,0	0	0,0
479	МКОУ «Советская средняя школа» Калачевского муниципального района Волгоградской области	2	100,0	0	0,0	0	0,0	0	0,0
480	МКОУ Лозновская СШ Дубовского муниципального района Волгоградской области	2	100,0	0	0,0	0	0,0	0	0,0
481	МКОУ «Новоникольская СШ » Быковского муниципального района Волгоградской области	2	100,0	0	0,0	0	0,0	0	0,0
482	МКОУ «Красноярская СШ» Старополтавского муниципального района Волгоградской области	1	100,0	0	0,0	0	0,0	0	0,0
483	МБОУ «Дубовская СШ » Еланского муниципального района Волгоградской области	1	100,0	0	0,0	0	0,0	0	0,0
484	МКОУ «Пимено-Чернянская СШ » Котельниковского муниципального района Волгоградской области	1	100,0	0	0,0	0	0,0	0	0,0
485	МКОУ Дворянская СШ Камышинского муниципального района Волгоградской области	1	100,0	0	0,0	0	0,0	0	0,0
486	МБОУ Краснооктябрьская СШ Алексеевского муниципального района Волгоградской области	1	100,0	0	0,0	0	0,0	0	0,0
487	МКОУ Атамановская СШ Даниловского муниципального района Волгоградской области	1	100,0	0	0,0	0	0,0	0	0,0
488	МБОУ Ширяевская СОШ Иловлинского муниципального района Волгоградской области	1	33,33	0	0,0	0	0,0	0	0,0

№ п/п	Наименование ОО	ВТГ, получившие суммарно по трём предметам соответствующее количество тестовых баллов							
		до 160		от 161 до 220		от 221 до 250		от 251 до 300	
		чел.	% ¹	чел.	%	чел.	%	чел.	%
489	МБОУ «Гусёвская СШ» Ольховского муниципального района Волгоградской области	1	100,0	0	0,0	0	0,0	0	0,0
490	МКОУ «Золотаревская СШ имени Героя России Маденова Игоря» Палласовского муниципального района Волгоградской области	1	33,33	0	0,0	0	0,0	0	0,0
491	МКОУ «Комсомольская СШ» Новониколаевского муниципального района Волгоградской области	1	100,0	0	0,0	0	0,0	0	0,0
492	МБОУ Солонцовская СШ Алексеевского муниципального района Волгоградской области	1	100,0	0	0,0	0	0,0	0	0,0
493	МКОУ «Коммунарская СОШ» Ленинского муниципального района Волгоградской области	1	100,0	0	0,0	0	0,0	0	0,0
494	МКОУ «Александровская СШ имени кавалера ордена Мужества Николая Камитовича Амбетова» Быковского муниципального района Волгоградской области	1	100,0	0	0,0	0	0,0	0	0,0
495	МКОУ «Верхнебалыклейская СШ» Быковского муниципального района Волгоградской области	1	100,0	0	0,0	0	0,0	0	0,0
496	МБОУ «Михайловская СШ Урюпинского муниципального района Волгоградской области»	1	100,0	0	0,0	0	0,0	0	0,0
497	МКОУ «Степновская СОШ» Ленинского муниципального района Волгоградской области	1	50,0	0	0,0	0	0,0	0	0,0
498	МКОУ «Цацинская СШ» Светлоярского муниципального района Волгоградской области	1	100,0	0	0,0	0	0,0	0	0,0
499	МКОУ «Мирная СШ «Новониколаевского муниципального района Волгоградской области	1	100,0	0	0,0	0	0,0	0	0,0
500	МКОУ «Калмыковская СШ» Клетского муниципального района Волгоградской области	1	25,0	0	0,0	0	0,0	0	0,0
501	МКОУ «Покровская СОШ» Ленинского муниципального района Волгоградской области	1	100,0	0	0,0	0	0,0	0	0,0

№ п/п	Наименование ОО	ВТГ, получившие суммарно по трём предметам соответствующее количество тестовых баллов							
		до 160		от 161 до 220		от 221 до 250		от 251 до 300	
		чел.	% ¹	чел.	%	чел.	%	чел.	%
502	МКОУ Галушкинская СШ Новоаннинского муниципального района Волгоградской области	1	100,0	0	0,0	0	0,0	0	0,0
503	МКОУ «Етеревская кадетская казачья школа- интернат городского округа город Михайловка Волгоградской области»	1	100,0	0	0,0	0	0,0	0	0,0
504	МКОУ «Маякоктябрьская СОШ» Ленинского муниципального района Волгоградской области	1	50,0	0	0,0	0	0,0	0	0,0
505	МБОУ «Терсинская СШ» Еланского муниципального района Волгоградской области	1	100,0	0	0,0	0	0,0	0	0,0
506	МКОУ «Нежинская СШ» Ольховского муниципального района Волгоградской области	1	100,0	0	0,0	0	0,0	0	0,0
507	МКОУ Выпасновская СШ Котельниковского муниципального района Волгоградской области	1	100,0	0	0,0	0	0,0	0	0,0
508	МКОУ Краснянская СШ имени Сергеева А.С. Кумылженского муниципального района Волгоградской области	1	100,0	0	0,0	0	0,0	0	0,0
509	МКОУ «Ильичевская СШ» Николаевского муниципального района Волгоградской области	1	100,0	0	0,0	0	0,0	0	0,0
510	МКОУ Терновская СШ Камышинского муниципального района Волгоградской области	1	100,0	0	0,0	0	0,0	0	0,0
511	МКОУ «Хоперская СШ Урюпинского муниципального района Волгоградской области»	1	100,0	0	0,0	0	0,0	0	0,0

Глава 2 Методический анализ результатов ЕГЭ по английскому языку

РАЗДЕЛ 1. ХАРАКТЕРИСТИКА УЧАСТНИКОВ ЕГЭ ПО АНГЛИЙСКОМУ ЯЗЫКУ

1.1. Количество участников ЕГЭ по английскому языку (за 3 года)

Таблица 2-1

2019		2020		2021	
чел.	% от общего числа участников	чел.	% от общего числа участников	чел.	% от общего числа участников
1002	8,91	974	9,96	1013	10,35

1.2. Процентное соотношение юношей и девушек, участвующих в ЕГЭ

Таблица 2-2

Пол	2019		2020		2021	
	чел.	% от общего числа участников	чел.	% от общего числа участников	чел.	% от общего числа участников
Женский	720	71,86	712	73,1	743	73,35
Мужской	282	28,14	262	26,9	270	26,65

1.3. Количество участников ЕГЭ в регионе по категориям

Таблица 2-3

Всего участников ЕГЭ по предмету	1013
Из них:	953
– выпускников текущего года, обучающихся по программам СОО	
– выпускников текущего года, обучающихся по программам СПО	12
– выпускников прошлых лет	48
– участников с ограниченными возможностями здоровья	4

1.4. Количество участников ЕГЭ по типам ОО

Таблица 2-4

Всего ВТГ	953
Средняя общеобразовательная школа с углубленным изучением отдельных предметов	125
Средняя общеобразовательная школа	500
Лицей	126
Гимназия	198
Средняя общеобразовательная школа-интернат	2
Вечерняя (сменная) общеобразовательная школа	1
Открытая (сменная) общеобразовательная школа	1

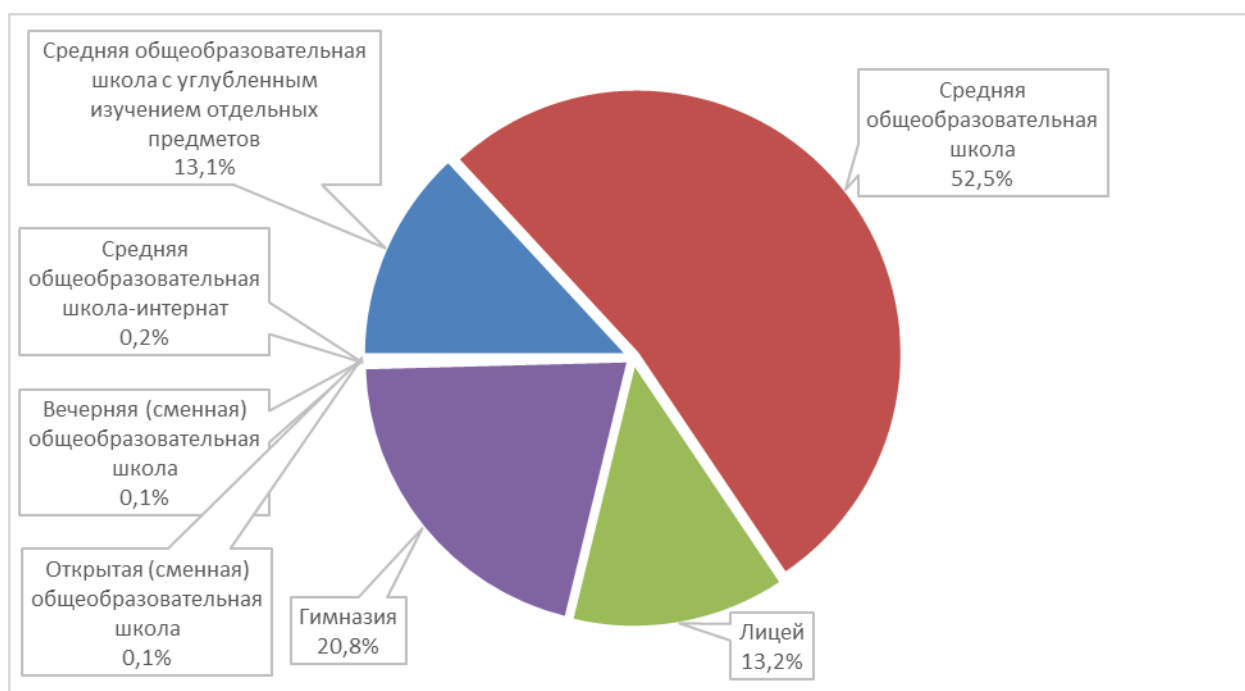


Рис. 1. Процент участников ЕГЭ по типам ОО

1.5. Количество участников ЕГЭ по английскому языку по АТЕ региона

Таблица 2-5

№ п/п	АТЕ	Количество участников ЕГЭ по учебному предмету	% от общего числа участников в регионе
1.	Алексеевский муниципальный район	2	0,2
2.	Быковский муниципальный район	1	0,1
3.	Городищенский муниципальный район	9	0,89
4.	Даниловский муниципальный район	1	0,1
5.	Дубовский муниципальный район	6	0,59
6.	Еланский муниципальный район	6	0,59
7.	Жирновский муниципальный район	10	0,99
8.	Иловлинский муниципальный район	4	0,39
9.	Калачевский муниципальный район	10	0,99
10.	Камышинский муниципальный район	4	0,39
11.	Киквидзенский муниципальный район	3	0,3
12.	Клетский муниципальный район	1	0,1
13.	Котельниковский муниципальный район	1	0,1
14.	Котовский муниципальный район	7	0,69
15.	Кумылженский муниципальный район	1	0,1
16.	Ленинский муниципальный район	8	0,79
17.	Николаевский район	4	0,39
18.	Новоаннинский муниципальный район	7	0,69
19.	Новониколаевский муниципальный район	3	0,3
20.	Октябрьский муниципальный район	3	0,3
21.	Ольховский муниципальный район	1	0,1
22.	Палласовский муниципальный район	6	0,59
23.	Руднянский муниципальный район	1	0,1

24.	Светлоярский муниципальный район	6	0,59
25.	Серафимовичский муниципальный район	2	0,2
26.	Среднеахтубинский муниципальный район	17	1,68
27.	Старополтавский муниципальный район	2	0,2
28.	Суровикинский муниципальный район	6	0,59
29.	Урюпинский муниципальный район	1	0,1
30.	г. Волгоград Ворошиловский район	84	8,29
31.	г. Волгоград Дзержинский район	92	9,08
32.	г. Волгоград Кировский район	48	4,74
33.	г. Волгоград Красноармейский район	48	4,74
34.	г. Волгоград Краснооктябрьский район	91	8,98
35.	г. Волгоград Советский район	61	6,02
36.	г. Волгоград Тракторозаводский район	68	6,71
37.	г. Волгоград Центральный район	99	9,77
38.	г. Волжский	182	17,97
39.	Городской округ - город Камышин	42	4,15
40.	Городской округ - город Михайловка	25	2,47
41.	Городской округ - город Урюпинск	22	2,17
42.	Городской округ - город Фролово	18	1,78

1.6. Основные УМК по английскому языку из федерального перечня Минпросвещения России, которые использовались в ОО в 2020-2021 учебном году.

Таблица 2-6

№п/п	Название УМК	Примерный процент ОО, в которых использовался данный УМК
1	Английский язык Ю.Е. Ваулина, Д. Дули, О.Е. Подоляко, В. Эванс, издательство Просвещение, 2015, 2016, 2017, 2018	55%
2	Английский язык К. М. Баранова, Д. Дули, В.В. Копылова, Р. П. Мильруд, В.Эванс, издательство Просвещение, 2015, 2016, 2017, 2018	20%
3	Английский язык В.П.Кузовлев, Н.М. Лапа, Э.Ш. Перегудова и др., издательство Просвещение, 2012	3%
4	Английский язык М.В.Вербицкая, Б. Эббс, Э. Уорелл, Э. Уорд. / Под ред. М.В. М.В.Вербицкой, ООО «Издательский центр ВЕНТАНА-ГРАФ», 2017, 2018, 2019	10%
5	Английский язык Комарова Ю.А., Ларионова И.В., издательство ООО «Русское слово - учебник», 2017, 2018	12%
6	Английский язык Е.Н. Соловова Центр изучения английского языка Елены Солововой, 2011, 2018	5%

№п/п	Название УМК	Примерный процент ОО, в которых использовался данный УМК
7	ЕГЭ 2020 Английский язык М.В. Вербицкая, издательство Народное образование, 2020	20%
8	ЕГЭ 2020 Английский язык Е.С. Музланова, издательство Народное образование, 2020	5%

В 2021-2022 учебном году не запланированы корректировки в выборе УМК и учебно-методической литературы. Выбор УМК осуществляется образовательной организацией. О дополнительной учебно-методической литературе учителя ОО информируются на семинарах и вебинарах, основная тематика которых направлена на рассмотрение вопросов, касающихся государственной итоговой аттестации выпускников 11 классов. Возможно использование УМК, которые будут включать задания из планируемой к внедрению в 2022 перспективной модели ЕГЭ по английскому языку.

1.7. ВЫВОДЫ о характере изменения количества участников ЕГЭ по английскому языку.

На основе приведенных в разделе данных необходимо отметить небольшое увеличение в текущем году количества участников ЕГЭ по английскому языку – на 39 больше по сравнению с 2020 годом. Это объясняется тем, что данный экзамен необходим как вступительный на специализированные направления. Отметим, что и в процентном соотношении от общего количества сдававших ЕГЭ участников экзамена по английскому языку увеличилось на 0,39% и составило 10,35%. В 2021 году экзамен сдавали выпускники ОО практически всех районов Волгоградской области. Среди них подавляющее большинство составляют выпускники текущего года, обучающиеся по программам СОО, что составляет 94% от общего количества экзаменуемых. Выпускники прошлых лет составляют 48 участников ЕГЭ (4,7% от общего количества экзаменуемых). Необходимо отметить наличие в анализируемом году такой категории экзаменуемых, как участники с ограниченными возможностями здоровья – 4 человека или 0,39% от общего числа участников ЕГЭ.

Традиционно ЕГЭ по английскому языку выбирают выпускники гимназий и школ с углубленным изучением отдельных предметов, ориентированных на изучение предметов гуманитарного цикла. Отметим, что в 2021 году количество выпускников общеобразовательных школ практически такое же, как и выпускников гимназий, лицеев и школ с углубленным изучением отдельных предметов (превышение составляет 47 участников).

Количество участников ЕГЭ по английскому языку из г. Волгограда увеличилось по сравнению с предыдущим годом и составило 507 человек. Таким образом, мы можем сделать вывод, что наибольшее количество выпускников, сдававших ЕГЭ по английскому языку, из регионального центра и крупных городов области, что можно объяснить наличием более широких возможностей для подготовки и приоритетным направлением дальнейшего обучения на уровне высшего образования.

РАЗДЕЛ 2. ОСНОВНЫЕ РЕЗУЛЬТАТЫ ЕГЭ ПО АНГЛИЙСКОМУ ЯЗЫКУ

2.1. Диаграмма распределения тестовых баллов участников ЕГЭ по английскому языку в 2021 г.

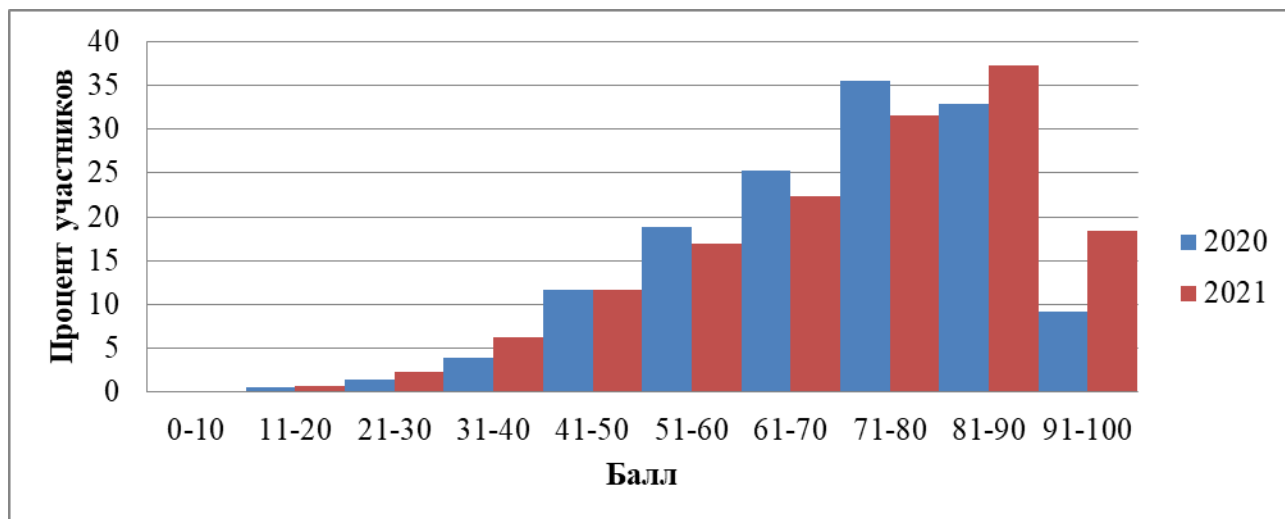


Рис. 2. Распределение участников по тестовым баллам

2.2. Динамика результатов ЕГЭ по английскому языку за последние 3 года

Таблица 2-7

	Субъект Российской Федерации		
	2019 г.	2020 г.	2021 г.
Не преодолели минимального балла, %	0,9	0,62	0,89
Средний тестовый балл	70,14	69,05	70,92
Получили от 81 до 99 баллов, %	32,04	26,28	35,34
Получили 100 баллов, чел.	0	0	0

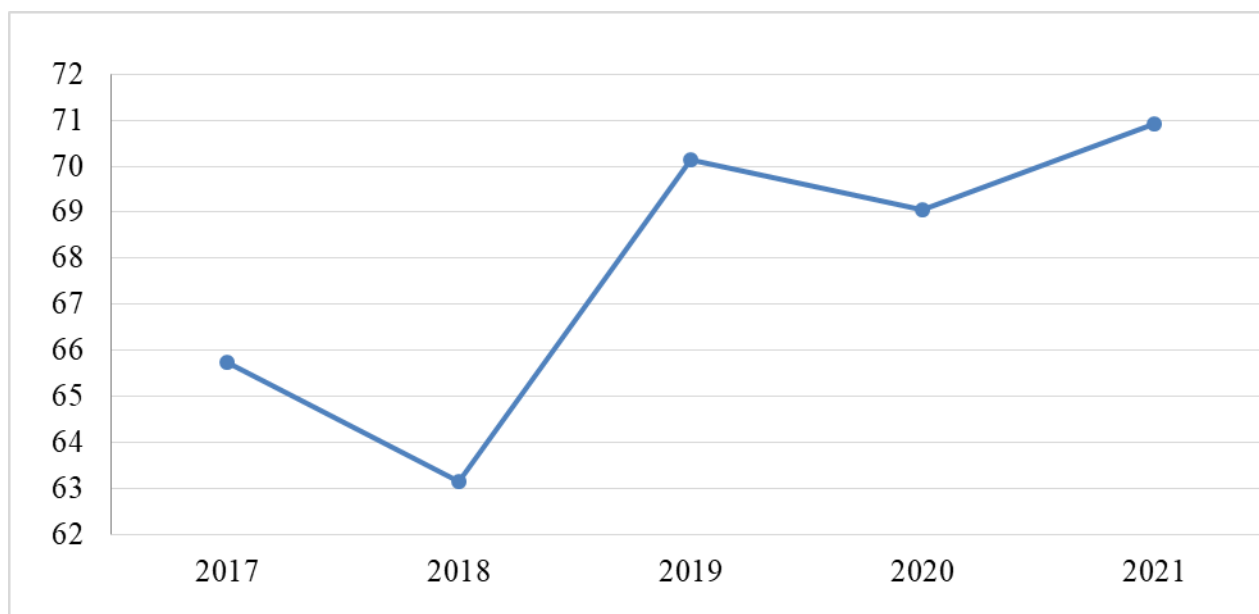


Рис.2. Динамика среднего балла по английскому языку

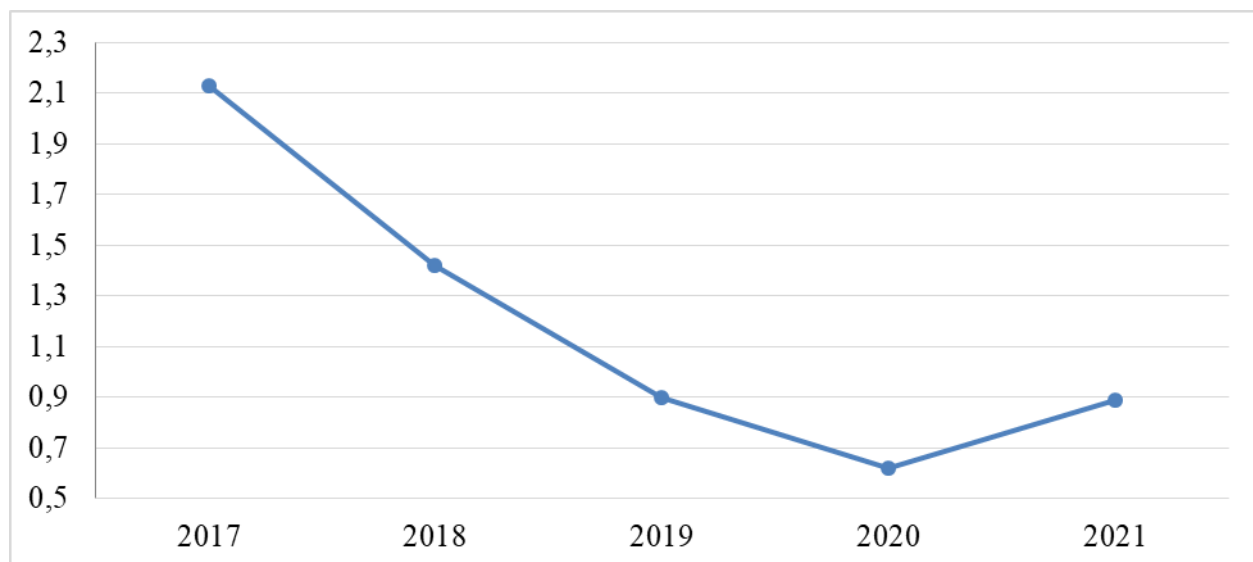


Рис. 4. Процент не преодолевших минимального порога

2.3. Результаты по группам участников экзамена с различным уровнем подготовки:

2.3.1. в разрезе категорий участников ЕГЭ

Таблица 2-8

	Выпускники текущего года, обучающиеся по программам СОО	Выпускники текущего года, обучающиеся по программам СПО	Выпускники прошлых лет	Участники ЕГЭ с ОВЗ
Доля участников, набравших балл ниже минимального	0,63 %	16,67 %	2,08 %	0,0 %
Доля участников, получивших тестовый балл от минимального балла до 60 баллов	24,13 %	41,67 %	31,25 %	25,0 %
Доля участников, получивших от 61 до 80 баллов	39,24 %	33,33 %	37,5 %	25,0 %
Доля участников, получивших от 81 до 99 баллов	35,99 %	8,33 %	29,17 %	50,0 %
Количество участников, получивших 100 баллов	0	0	0	0

2.3.2. в разрезе типа ОО

Таблица 2-9

	Доля участников, получивших тестовый балл				Количество участников, получивших 100 баллов
	ниже минимального	от минимального до 60 баллов	от 61 до 80 баллов	от 81 до 99 баллов	
Средняя общеобразовательная школа с углубленным изучением отдельных предметов	0,0 %	20,0 %	41,6 %	38,4 %	0

Средняя общеобразовательная школа	0,8 %	30,8 %	38,8 %	29,6 %	0
Лицей	0,79 %	15,87 %	37,3 %	46,03 %	0
Гимназия	0,51 %	14,65 %	39,9 %	44,95 %	0
Средняя общеобразовательная школа-интернат	0,0 %	50,0 %	50,0 %	0,0 %	0
Вечерняя (сменная) общеобразовательная школа	0,0 %	0,0 %	100,0 %	0,0 %	0
Открытая (сменная) общеобразовательная школа	0,0 %	100,0 %	0,0 %	0,0 %	0

2.3.3. основные результаты ЕГЭ по английскому языку в сравнении по АТЕ

Таблица 2-10

№	Наименование АТЕ	Доля участников, получивших тестовый балл				Количество участников, получивших 100 баллов
		ниже минимального	от минимального до 60 баллов	от 61 до 80 баллов	от 81 до 99 баллов	
1.	Алексеевский муниципальный район	0,0 %	0,0 %	100,0 %	0,0 %	0
2.	Быковский муниципальный район	0,0 %	0,0 %	100,0 %	0,0 %	0
3.	Городищенский муниципальный район	0,0 %	22,22 %	66,67 %	11,11 %	0
4.	Даниловский муниципальный район	0,0 %	0,0 %	100,0 %	0,0 %	0
5.	Дубовский муниципальный район	0,0 %	33,33 %	33,33 %	33,33 %	0
6.	Еланский муниципальный район	0,0 %	33,33 %	50,0 %	16,67 %	0
7.	Жирновский муниципальный район	0,0 %	50,0 %	40,0 %	10,0 %	0
8.	Иловлинский муниципальный район	0,0 %	50,0 %	0,0 %	50,0 %	0
9.	Калачевский муниципальный район	10,0 %	10,0 %	60,0 %	20,0 %	0
10.	Камышинский муниципальный район	0,0 %	25,0 %	50,0 %	25,0 %	0
11.	Киквидзенский муниципальный район	0,0 %	0,0 %	33,33 %	66,67 %	0

№	Наименование АТЕ	Доля участников, получивших тестовый балл				Количество участников, получивших 100 баллов
		ниже минимального	от минимального до 60 баллов	от 61 до 80 баллов	от 81 до 99 баллов	
	район					
12.	Клетский муниципальный район	0,0 %	100,0 %	0,0 %	0,0 %	0
13.	Котельниковский муниципальный район	0,0 %	100,0 %	0,0 %	0,0 %	0
14.	Котовский муниципальный район	0,0 %	42,86 %	57,14 %	0,0 %	0
15.	Кумылженский муниципальный район	0,0 %	0,0 %	100,0 %	0,0 %	0
16.	Ленинский муниципальный район	0,0 %	62,5 %	25,0 %	12,5 %	0
17.	Николаевский муниципальный район	0,0 %	25,0 %	25,0 %	50,0 %	0
18.	Новоаннинский муниципальный район	0,0 %	57,14 %	28,57 %	14,29 %	0
19.	Новониколаевский муниципальный район	0,0 %	33,33 %	33,33 %	33,33 %	0
20.	Октябрьский муниципальный район	0,0 %	66,67 %	33,33 %	0,0 %	0
21.	Ольховский муниципальный район	0,0 %	0,0 %	100,0 %	0,0 %	0
22.	Палласовский муниципальный район	0,0 %	66,67 %	16,67 %	16,67 %	0
23.	Руднянский муниципальный район	0,0 %	0,0 %	100,0 %	0,0 %	0
24.	Светлоярский муниципальный район	0,0 %	50,0 %	33,33 %	16,67 %	0
25.	Серафимовичский муниципальный район	50,0 %	50,0 %	0,0 %	0,0 %	0
26.	Среднеахтубинский муниципальный район	0,0 %	29,41 %	58,82 %	11,76 %	0

№	Наименование АТЕ	Доля участников, получивших тестовый балл				Количество участников, получивших 100 баллов
		ниже минимального	от минимального до 60 баллов	от 61 до 80 баллов	от 81 до 99 баллов	
27.	Старополтавский муниципальный район	0,0 %	50,0 %	0,0 %	50,0 %	0
28.	Суровикинский муниципальный район	0,0 %	16,67 %	16,67 %	66,67 %	0
29.	Урюпинский муниципальный район	0,0 %	0,0 %	100,0 %	0,0 %	0
30.	г. Волгоград Ворошиловский район	1,19 %	23,81 %	35,71 %	39,29 %	0
31.	г. Волгоград Дзержинский район	2,17 %	21,74 %	44,57 %	31,52 %	0
32.	г. Волгоград Кировский район	2,08 %	25,0 %	43,75 %	29,17 %	0
33.	г. Волгоград Красноармейский район	0,0 %	27,08 %	41,67 %	31,25 %	0
34.	г. Волгоград Краснооктябрьский район	0,0 %	25,27 %	37,36 %	37,36 %	0
35.	г. Волгоград Советский район	3,28 %	31,15 %	36,07 %	29,51 %	0
36.	г. Волгоград Тракторозаводский район	0,0 %	25,0 %	36,76 %	38,24 %	0
37.	г. Волгоград Центральный район	0,0 %	17,17 %	32,32 %	50,51 %	0
38.	г. Волжский	0,0 %	26,37 %	35,16 %	38,46 %	0
39.	Городской округ - город Камышин	0,0 %	11,9 %	47,62 %	40,48 %	0
40.	Городской округ - город Михайловка	0,0 %	24,0 %	24,0 %	52,0 %	0
41.	Городской округ - город Урюпинск	0,0 %	9,09 %	68,18 %	22,73 %	0
42.	Городской округ - город Фролово	5,56 %	0,0 %	50,0 %	44,44 %	0

2.4.1. Выделение перечня ОО, продемонстрировавших наиболее высокие и низкие результаты ЕГЭ по английскому языку

Представлено 10% от общего числа ОО Волгоградской области, в которых выполняются условия:

- о доля участников ЕГЭ, получивших от 81 до 100 баллов, имеет *максимальные значения* (по сравнению с другими ОО);

- о доля участников ЕГЭ, не достигших минимального балла, имеет *минимальные значения* (по сравнению с другими ОО)

Сравнение результатов по ОО проведено при условии не менее 10 количества участников в ОО.

Таблица 2-11

№	Наименование ОО	Доля участников, получивших от 81 до 100 баллов	Доля участников, получивших от 61 до 80 баллов	Доля участников, не достигших минимального балла
1	МОУ "Гимназия № 3 Центрального района Волгограда"	76,5 %	23,5 %	0,0 %
2	МОУ "Лицей № 5 имени Ю.А.Гагарина Центрального района Волгограда"	71,4 %	21,4 %	0,0 %
3	МОУ "Средняя школа с углубленным изучением отдельных предметов № 12 г. Волжского Волгоградской области"	69,6 %	21,7 %	0,0 %

2.4.2. Перечень ОО, продемонстрировавших низкие результаты ЕГЭ по английскому языку (доля участников ЕГЭ, не достигших минимального балла)

Представлено 10% от общего числа ОО Волгоградской области, в которых выполняются условия:

- о доля участников ЕГЭ, не достигших минимального балла, имеет *максимальные значения* (по сравнению с другими ОО);
- о доля участников ЕГЭ, получивших от 61 до 100 баллов, имеет *минимальные значения* (по сравнению с другими ОО).

Сравнение результатов по ОО произведено при условии не менее 10 количества участников ОО.

Таблица 2-12

№	Наименование ОО	Доля участников, не достигших минимального балла	Доля участников, получивших от 61 до 80 баллов	Доля участников, получивших от 81 до 100 баллов
1	МОУ "Гимназия № 17 Ворошиловского района Волгограда"	7,7 %	30,8 %	30,8 %

№	Наименование ОО	Доля участников, не достигших минимального балла	Доля участников, получивших от 61 до 80 баллов	Доля участников, получивших от 81 до 100 баллов
2	МАОУ "Гимназия" городского округа город Урюпинск Волгоградской области	0,0 %	70,0 %	30,0 %
3	МОУ "Лицей № 3 Тракторозаводского района Волгограда"	0,0 %	53,3 %	46,7 %

2.5. ВЫВОДЫ о характере изменения результатов ЕГЭ по английскому языку

В текущем году необходимо отметить некоторое изменение показателей по результатам сдачи ГИА-11, т.к. вырос средний балл на 1,87 балла. Более того, увеличилось на 0,27% количество участников ЕГЭ, которые не преодолели минимального балла, что соответствует 0,59% от общего количества экзаменуемых. Значительно увеличилось количество участников ЕГЭ, которые получили от 81 до 99 баллов. Рост составил 9,06% по сравнению с 2020 г. По сравнению с 2019 годом количество участников ЕГЭ, которые получили от 81 до 100 баллов, в этом году больше на 3,3%. Также обращается на себя внимание тот факт, что с 2018 г. по 2021 г. в регионе нет участников ЕГЭ, получивших 100 баллов.

Следует обратить внимание на тот факт, что доля участников, набравших балл ниже минимального в этом году, распределилась следующим образом: выпускники текущего года, обучающиеся по программам СОО, что составило 0,3% от общего числа участников ЕГЭ. В отношении группы участников, баллы которых находятся в диапазоне от 61 до 80, наблюдается следующее соответствие по количеству экзаменуемых в указанных группах: выпускники текущего года, обучающиеся по программам СОО, составили 39,24%, выпускники текущего года, обучающиеся по программам СПО – 33,33%, выпускники прошлых лет – 37,5%, участники ЕГЭ с ОВЗ - 25%. Что касается доли участников, получивших наивысший балл (от 81 до 99), то в большинстве своем это выпускники текущего года, обучающиеся по программам СОО (35,99%), в то время как выпускники текущего года, обучающиеся по программам СПО – 8,33%, выпускники прошлых лет – 29,17%, а участники ЕГЭ с ОВЗ – 50%.

Рассмотрим результаты ЕГЭ в зависимости от типа ОО. Следует отметить, что доля участников, получивших тестовый балл ниже минимального, представлена тремя группами – лицей (0,79% от количества участников ЕГЭ данного типа ОО), средняя общеобразовательная школа – 0,8%, гимназия – 0,51%.

В отношении участников, получивших тестовый балл от 61 до 80, обозначим следующие группы по мере убывания их количественного представления:

1. вечерняя (сменная) общеобразовательная школа – 100%;
2. средняя общеобразовательная школа-интернат – 50%;
3. средняя общеобразовательная школа с углубленным изучением отдельных предметов – 41,6%;
4. гимназия – 39,9%;
5. средняя общеобразовательная школа – 38,8%;
6. лицей – 37,3%.

Принимая во внимание данные по группам, заметим, что стабильно высокие показатели у групп, которые представлены обучающимися из средних общеобразовательных школ с углубленным изучением отдельных предметов, лицеев и гимназий. Однако, показатели обучающихся средних общеобразовательных школ незначительно уступают результатам вышеперечисленных групп. Данная тенденция сохраняется на протяжении четырех лет и объясняется количеством часов, предусмотренном ОО для изучения разными типами ОО, а также тем фактом, что ЕГЭ по предмету «Иностранный язык» является ЕГЭ по выбору и большая доля сдающих мотивирована на получение высоких результатов.

К ОО, продемонстрировавшим наиболее высокие результаты ЕГЭ по английскому языку, в которых доля участников ЕГЭ, получивших от 81 до 100 баллов, имеет максимальные значения (по сравнению с другими ОО субъекта РФ), а доля участников ЕГЭ, не достигших минимального балла, имеет минимальные значения (по сравнению с другими ОО региона), относятся: муниципальное общеобразовательное учреждение "Гимназия № 3 Центрального района Волгограда", муниципальное общеобразовательное учреждение "Лицей № 5 имени Ю.А.Гагарина Центрального района Волгограда" и муниципальное общеобразовательное учреждение "Средняя школа с углубленным изучением отдельных предметов № 12 г. Волжского Волгоградской области".

В то время, как к ОО, продемонстрировавшим низкие результаты ЕГЭ по предмету, относятся Муниципальное общеобразовательное учреждение "Гимназия № 17 Ворошиловского района Волгограда", муниципальное автономное общеобразовательное учреждение "Гимназия" городского округа город Урюпинск Волгоградской области, муниципальное общеобразовательное учреждение "Лицей № 3 Тракторозаводского района Волгограда". Отметим перемещение муниципального общеобразовательного учреждения "Лицей № 5 имени Ю.А.Гагарина Центрального района Волгограда" из ОО с низкими результатами по предмету (в 2020 году доля участников, не достигших минимального порога, составляла 8,3%) в группу ОО с высокими результатами. Можно предположить, что полученные результаты могут быть объяснены мотивацией самих экзаменуемых и систематической работой, организованной учителями английского языка указанных ОО или ее отсутствием.

Раздел 3. АНАЛИЗ РЕЗУЛЬТАТОВ ВЫПОЛНЕНИЯ ОТДЕЛЬНЫХ ЗАДАНИЙ ИЛИ ГРУПП ЗАДАНИЙ

3.1. Краткая характеристика КИМ по английскому языку

Уровень сложности заданий КИМ ЕГЭ (Вариант 317) по иностранным языкам определяется в первую очередь не типом задания, а его когнитивной и языковой сложностью, а также объемом воспринимаемого или порождаемого экзаменуемым текста. Когнитивная сложность задания может проявляться по-разному в зависимости от характера проверяемого коммуникативного умения и выполняемых действий.

В экзаменационной работе используются задания разных типов, формы которых обеспечивают их адекватность проверяемым умениям.

КИМ ЕГЭ по иностранным языкам 2021 года содержат письменную и устную части. Письменная часть в свою очередь включает четыре раздела: «Аудирование», «Чтение», «Грамматика и лексика» и «Письмо». При этом следует иметь в виду, что, хотя разделы «Аудирование», «Чтение», «Письмо» и устная часть экзамена имеют в качестве объектов контроля умения в соответствующих видах речевой деятельности, эти умения обеспечиваются необходимым уровнем развития языковой компетенции экзаменуемых.

Успешное выполнение заданий на контроль рецептивных видов речевой деятельности обеспечивается знанием лексических единиц, морфологических форм и синтаксических конструкций и навыками их узнавания/распознавания. Задания раздела «Письмо» и устной части экзамена требуют от экзаменуемого, помимо этих знаний, навыков оперирования лексическими единицами и грамматическими структурами в коммуникативно-значимом контексте. Орфографические навыки являются объектом контроля в заданиях 19–31 раздела «Грамматика и лексика», а также заданий 39, 40 раздела «Письмо».

Всего заданий – 44, из них:

- заданий с выбором и записью ответа – 21;
- заданий на установление соответствия позиций, представленных в двух множествах, – 4;
- заданий на заполнение пропуска в связном тексте заданий – 13;
- заданий открытого типа с развернутым ответом – 6.

Максимальный первичный балл за работу – 100. Время выполнения письменной части работы – 180 мин. Время выполнения устной части работы – 15 мин. Общее время выполнения работы – 195 мин.

Более конкретно рассмотрим типы заданий в ЕГЭ по английскому языку. В экзаменационной работе предложены следующие разновидности заданий с кратким ответом:

- задания на выбор и запись одного или нескольких правильных ответов из предложенного перечня ответов;
- задания на установление соответствия позиций, представленных в двух множествах;
- задания на заполнение пропуска в связном тексте путем преобразования предложенной начальной формы слова в нужную грамматическую форму;

– задания на заполнение пропуска в связном тексте путем образования родственного слова от предложенного опорного слова.

Ответ на задания с кратким ответом дается соответствующей записью в виде цифры или последовательности цифр, записанных без пробелов и разделительных символов; слова (в том числе в его аналитической форме, записанной без пробелов и разделительных символов). Уровень сложности заданий определяется уровнями сложности языкового материала и проверяемых умений, а также типом задания. Базовый, повышенный и высокий уровни сложности заданий ЕГЭ соотносятся с уровнями владения иностранными языками, определенными в документах Совета Европы, следующим образом:

Базовый уровень (далее по тексту Б) – А2+

Повышенный уровень (далее по тексту П) – В1

Высокий уровень (далее по тексту В) – В2

3.2. Анализ выполнения заданий КИМ

3.2.1. Статистический анализ выполнения заданий КИМ

Таблица 2-13

Номер задания в КИМ	Проверяемые элементы содержания / умения	Уровень сложност и задания	Процент выполнения задания в Волгоградской области				
			средний	в группе не преодолевших минимальный балл	в группе от минимальног о до 60 т.б.	в группе от 61 до 80 т.б.	в группе от 81 до 100 т.б.
1	Понимание основного содержания прослушанного текста /Умение восприятия текста на слух с пониманием основного содержания прослушанного текста	Базовый	92,65	27,78	78,67	96,38	99,91
2	Понимание в прослушанном тексте запрашиваемой информации /Умение восприятия текста на слух с выявлением запрашиваемой информации	Повышен ный	78,52	30,16	57,43	80,95	91,78

Номер задания в КИМ	Проверяемые элементы содержания / умения	Уровень сложности и задания	Процент выполнения задания в Волгоградской области				
			средний	в группе не преодолевших минимальный балл	в группе от минимального до 60 т.б.	в группе от 61 до 80 т.б.	в группе от 81 до 100 т.б.
3	Полное понимание прослушанного текста / Умение восприятие текста на слух полным пониманием	Высокий	85,49	11,11	69,6	88,64	94,97
4			82,82	22,22	60,4	85,86	96,65
5			70,68	33,33	33,6	75,76	91,9
6			79,76	22,22	54,0	82,58	96,09
7			56,37	0,0	25,2	55,81	80,17
8			65,45	11,11	28,8	65,15	92,74
9			58,54	22,22	37,2	55,81	77,37
10	Понимание основного содержания текста / Умение чтение текста с пониманием основного содержания	Базовый	89,62	26,98	75,49	92,35	98,04
11	Понимание структурно-смысловых связей в тексте / Умение чтение текста с пониманием структурно-смысловых связей в тексте	Повышенный	79,17	16,67	58,67	80,51	93,58
12	Полное понимание информации в тексте / Умение чтение текста с пониманием информации в тексте	Высокий	47,78	11,11	25,6	47,47	64,53
13			43,34	0,0	21,2	43,94	59,22
14			52,42	11,11	31,6	51,77	68,72
15			51,04	11,11	29,6	48,99	69,27
16			69,1	22,22	40,4	71,46	87,71
17			73,84	22,22	49,2	76,77	89,11
18			66,54	0,0	45,6	64,9	84,64
19	Грамматические навыки / Личные формы глаголов страдательного залога: Present	Базовый	62,78	0,0	28,8	62,37	88,55

Номер задания в КИМ	Проверяемые элементы содержания / умения	Уровень сложности и задания	Процент выполнения задания в Волгоградской области				
			средний	в группе не преодолевших минимальный балл	в группе от минимального до 60 т.б.	в группе от 61 до 80 т.б.	в группе от 81 до 100 т.б.
	Simple, Future Simple, Past Simple, Present Perfect.						
20	Грамматические навыки / Личные формы глаголов страдательного залога: Present Simple, Future Simple, Past Simple, Present Perfect	Базовый	81,15	11,11	68,4	81,06	91,9
21	Грамматические навыки / Согласовывать времена в рамках сложного предложения в плане настоящего и прошлого	Базовый	47,09	0,0	21,6	43,18	70,39
22	Грамматические навыки / Наиболее употребительные личные формы глаголов действительного залога: <i>Present Simple, Future Simple</i> и <i>Past Simple, Present</i> и <i>Past Continuous, Present</i> и <i>Past Perfect</i> .	Базовый	74,83	0,0	44,8	77,02	95,25
23	Грамматические навыки / Употреблять в речи имена прилагательные в положительной, сравнительной и превосходной степенях, образованные по правилу, и исключения	Базовый	92,2	33,33	79,6	94,95	99,44
24	Грамматические навыки / Наиболее употребительные личные формы	Базовый	76,7	66,67	70,8	73,48	84,64

Номер задания в КИМ	Проверяемые элементы содержания / умения	Уровень сложности и задания	Процент выполнения задания в Волгоградской области				
			средний	в группе не преодолевших минимальный балл	в группе от минимального до 60 т.б.	в группе от 61 до 80 т.б.	в группе от 81 до 100 т.б.
	глаголов действительного залога: <i>Present Simple, Future Simple</i> и <i>Past Simple, Present</i> и <i>Past Continuous, Present</i> и <i>Past Perfect</i> .						
25	Грамматические навыки / Наиболее употребительные формы множественного числа существительных и их исключения.	Базовый	83,02	44,44	70,8	84,85	90,5
26	Лексико-грамматические навыки / Использовать следующие аффиксы для образования прилагательных: -у, -ic, -ful, -al, -ly, -ian/an, -ing, -ous, -ible/able, -less, -ive, inter-	Базовый	89,54	22,22	74,8	91,41	99,44
27	Лексико-грамматические навыки / Аффиксы существительных: -er/or, -ness, -ist, -ship, -ing, sion/tion, -ance/ence, -ment, -ity.	Базовый	80,16	22,22	54,0	84,85	94,69
28	Лексико-грамматические навыки / Использовать следующие аффиксы для образования прилагательных: -у, -ic, -ful, -al, -ly, -ian/an, -ing, -ous, -ible/able, -less, -ive, inter-	Базовый	70,68	11,11	37,6	77,27	87,99

Номер задания в КИМ	Проверяемые элементы содержания / умения	Уровень сложности и задания	Процент выполнения задания в Волгоградской области				
			средний	в группе не преодолевших минимальный балл	в группе от минимального до 60 т.б.	в группе от 61 до 80 т.б.	в группе от 81 до 100 т.б.
29	Лексико-грамматические навыки / Использовать следующие аффиксы для образования прилагательных: -у, -ic, -ful, -al, -ly, -ian/an, -ing, -ous, -ible/able, -less, -ive, inter-	Базовый	71,67	0,0	42,4	73,23	92,18
30	Лексико-грамматические навыки / Использовать суффикс -ly для образования наречий	Базовый	86,48	44,44	68,0	89,39	97,21
31	Лексико-грамматические навыки / Использовать следующие аффиксы для образования прилагательных: -у, -ic, -ful, -al, -ly, -ian/an, -ing, -ous, -ible/able, -less, -ive, inter-	Базовый	73,64	22,22	41,6	77,02	93,58
32	Лексико-грамматические умения / Лексическая сочетаемость	Повышенный	71,27	33,33	52,0	70,71	86,31
33	Лексико-грамматические умения / Лексическая сочетаемость	Повышенный	69,79	55,56	47,6	69,7	85,75
34	Лексико-грамматические умения / Лексическая сочетаемость	Повышенный	61,3	11,11	32,0	57,58	87,15
35	Лексико-грамматические умения / Лексическая сочетаемость	Повышенный	64,96	22,22	50,8	59,09	82,4
36	Лексико-грамматические умения / Лексическая сочетаемость	Повышенный	80,06	44,44	63,2	79,29	93,58
37	Лексико-	Повышенный	87,36	33,33	66,8	91,67	98,32

Номер задания в КИМ	Проверяемые элементы содержания / умения	Уровень сложности и задания	Процент выполнения задания в Волгоградской области				
			средний	в группе не преодолевших минимальный балл	в группе от минимального до 60 т.б.	в группе от 61 до 80 т.б.	в группе от 81 до 100 т.б.
	грамматические умения / Лексическая сочетаемость	ный					
38	Лексико-грамматические умения / Лексическая сочетаемость	Повышенный	54,1	22,22	46,4	50,25	64,53
39	Письмо личного характера / Умение написания личного письма: с употреблением формул речевого этикета, принятых в стране/странах изучаемого языка; с изложением новостей; рассказом об отдельных фактах и событиях своей жизни; выражением своих суждений и чувств; описанием планов на будущее и расспросе об аналогичной информации партнера по письменному общению.	Базовый	81,34	22,22	61,2	83,59	94,41
40	Письмо личного характера / Умение строить логичное высказывание, использовать средства логической связи, разделять текст на абзацы, структурно оформлять текст согласно нормам, принятым в стране изучаемого языка	Базовый	86,03	22,22	67,0	88,89	97,77
41	Письмо личного характера / Умения использовать словарный запас и	Базовый	55,92	0,0	15,4	51,89	90,08

Номер задания в КИМ	Проверяемые элементы содержания / умения	Уровень сложности и задания	Процент выполнения задания в Волгоградской области				
			средний	в группе не преодолевших минимальный балл	в группе от минимального до 60 т.б.	в группе от 61 до 80 т.б.	в группе от 81 до 100 т.б.
	грамматические структуры, соответствующие поставленной задаче, оформлять письмо орфографически и пунктуационно правильно, в соответствии с поставленной задачей						
42	Письменное высказывание с элементами рассуждения по предложенной проблеме «Мое мнение» / Описание событий/фактов/явлений, в том числе с выражением собственного мнения/суждения	Высокий	44,88	3,7	14,4	42,85	69,46
43	Письменное высказывание с элементами рассуждения по предложенной проблеме «Мое мнение» / Умение строить логичное высказывание, использовать средства логической связи, разделять текст на абзацы	Высокий	50,61	3,7	15,47	49,16	77,93
44	Письменное высказывание с элементами рассуждения по предложенной проблеме «Мое мнение» / Умение использовать словарный запас, соответствующий поставленной коммуникативной	Высокий	54,29	0,0	13,47	53,79	84,73

Номер задания в КИМ	Проверяемые элементы содержания / умения	Уровень сложности и задания	Процент выполнения задания в Волгоградской области				
			средний	в группе не преодолевших минимальный балл	в группе от минимального до 60 т.б.	в группе от 61 до 80 т.б.	в группе от 81 до 100 т.б.
	задаче						
45	Письменное высказывание с элементами рассуждения по предложенной проблеме «Мое мнение» / Умение использовать грамматические структуры в соответствии с поставленной коммуникативной задачей	Высокий	34,81	0,0	2,53	25,42	68,62
46	Письменное высказывание с элементами рассуждения по предложенной проблеме «Мое мнение» / Умения оформлять письменное высказывание орфографически и пунктуационно правильно	Высокий	60,32	5,56	19,4	59,34	91,34
47	Чтение текста вслух /Умения адекватного произношения и различения на слух всех звуков английского языка; соблюдение правильного ударения в словах и фразах; членение предложений на смысловые группы; соблюдение правильной интонации в различных типах предложений, в том числе применительно к новому языковому	Базовый	69,48	0,0	27,24	74,18	94,69

Номер задания в КИМ	Проверяемые элементы содержания / умения	Уровень сложности и задания	Процент выполнения задания в Волгоградской области				
			средний	в группе не преодолевших минимальный балл	в группе от минимального до 60 т.б.	в группе от 61 до 80 т.б.	в группе от 81 до 100 т.б.
	материалу						
48	Условный диалог-расспрос / Умение вести условный диалог-расспрос	Базовый	75,69	11,43	52,52	77,72	90,61
49	Связное тематическое монологическое высказывание с использованием основных коммуникативных типов речи (описание, повествование, рассуждение, характеристика) / Умение продуцирования связанных высказываний с использованием основных коммуникативных типов речи (описание, повествование, рассуждение, характеристика)	Базовый	81,71	19,05	64,63	83,21	93,02
50	Связное тематическое монологическое высказывание с использованием основных коммуникативных типов речи (описание, повествование, рассуждение, характеристика) / Умение строить логичное высказывание, использовать средства логической связи	Базовый	82,5	7,14	68,5	83,67	92,32
51	Связное тематическое	Базовый	54,77	0,0	26,22	53,42	76,96

Номер задания в КИМ	Проверяемые элементы содержания / умения	Уровень сложности и задания	Процент выполнения задания в Волгоградской области				
			средний	в группе не преодолевших минимальный балл	в группе от минимального до 60 т.б.	в группе от 61 до 80 т.б.	в группе от 81 до 100 т.б.
	монологическое высказывание с использованием основных коммуникативных типов речи (описание, повествование, рассуждение, характеристика) / Умения использовать словарный запас и грамматические структуры, соответствующие поставленной задаче, оформлять фонетически правильно						
52	Связное тематическое монологическое высказывание - передача основного содержания увиденного с выражением своего отношения, оценки, аргументации (сравнение двух фотографий) / Умение передачи основного содержания увиденного с выражением своего отношения, своей оценки, аргументации	Высокий	65,74	14,29	44,72	66,41	80,45
53	Связное тематическое монологическое высказывание - передача основного содержания увиденного с выражением своего отношения, оценки, аргументации (сравнение двух	Высокий	74,2	14,29	49,19	74,81	91,9

Номер задания в КИМ	Проверяемые элементы содержания / умения	Уровень сложности и задания	Процент выполнения задания в Волгоградской области				
			средний	в группе не преодолевших минимальный балл	в группе от минимального до 60 т.б.	в группе от 61 до 80 т.б.	в группе от 81 до 100 т.б.
	фотографий) / Умение строить логичное высказывание, использовать средства логической связи						
54	Связное тематическое монологическое высказывание - передача основного содержания увиденного с выражением своего отношения, оценки, аргументации (сравнение двух фотографий) / Умения использовать словарный запас и грамматические структуры, соответствующие поставленной задаче, оформлять фонетически правильно	Высокий	38,57	0,0	10,77	33,29	64,25

3.2.2. Содержательный анализ выполнения заданий КИМ

Анализ проводится не только на основе среднего процента выполнения, но и на основе процентов выполнения группами участников ЕГЭ с разным уровнем подготовки. В данном отчёте далее принято деление по группам:

Группа 1 – не достигшие минимального балла,

Группа 2 – с результатами 23-60 баллов,

Группа 3 – с результатами 61-80 баллов,

Группа 4 – с результатами 81-100 баллов.

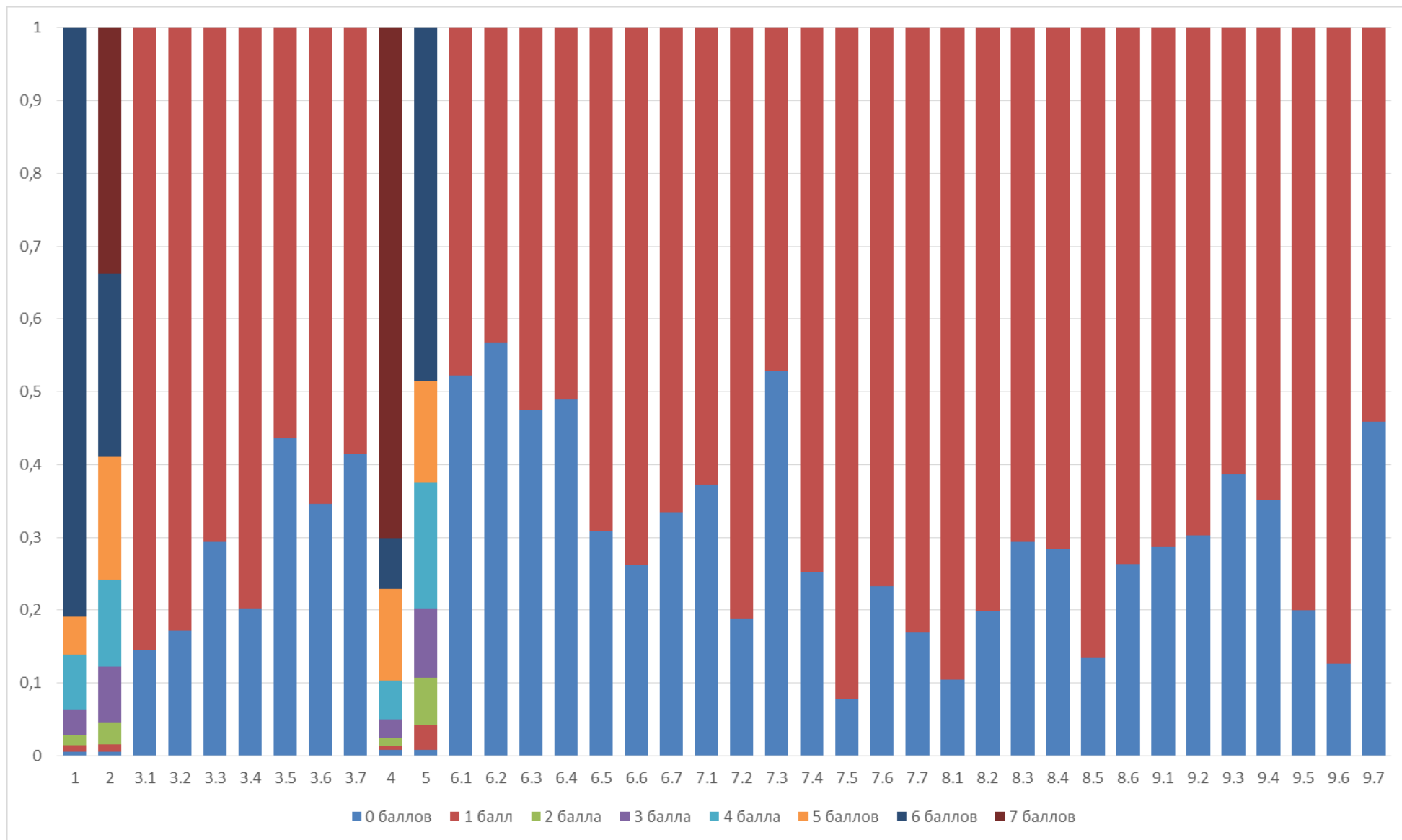


Рис. 5. Процент выполнения заданий с кратким ответом

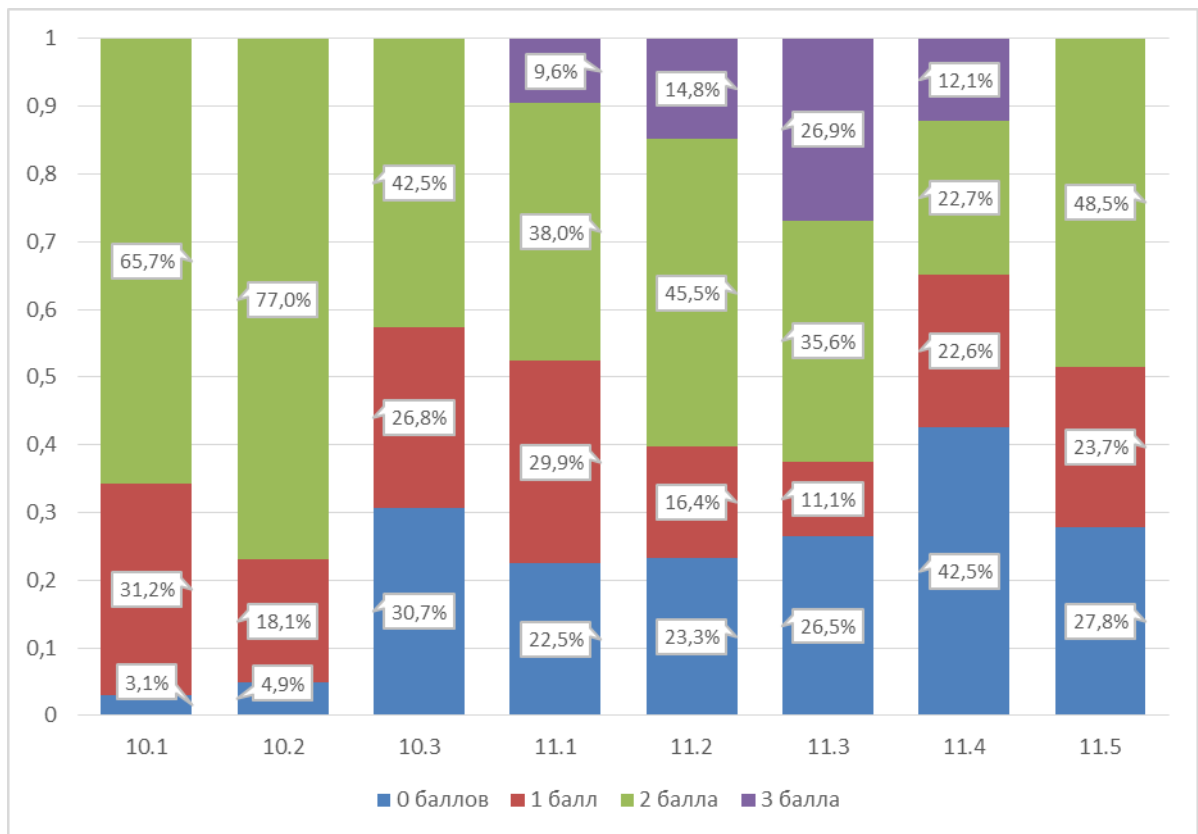


Рис. 6. Процент выполнения заданий с развернутым ответом

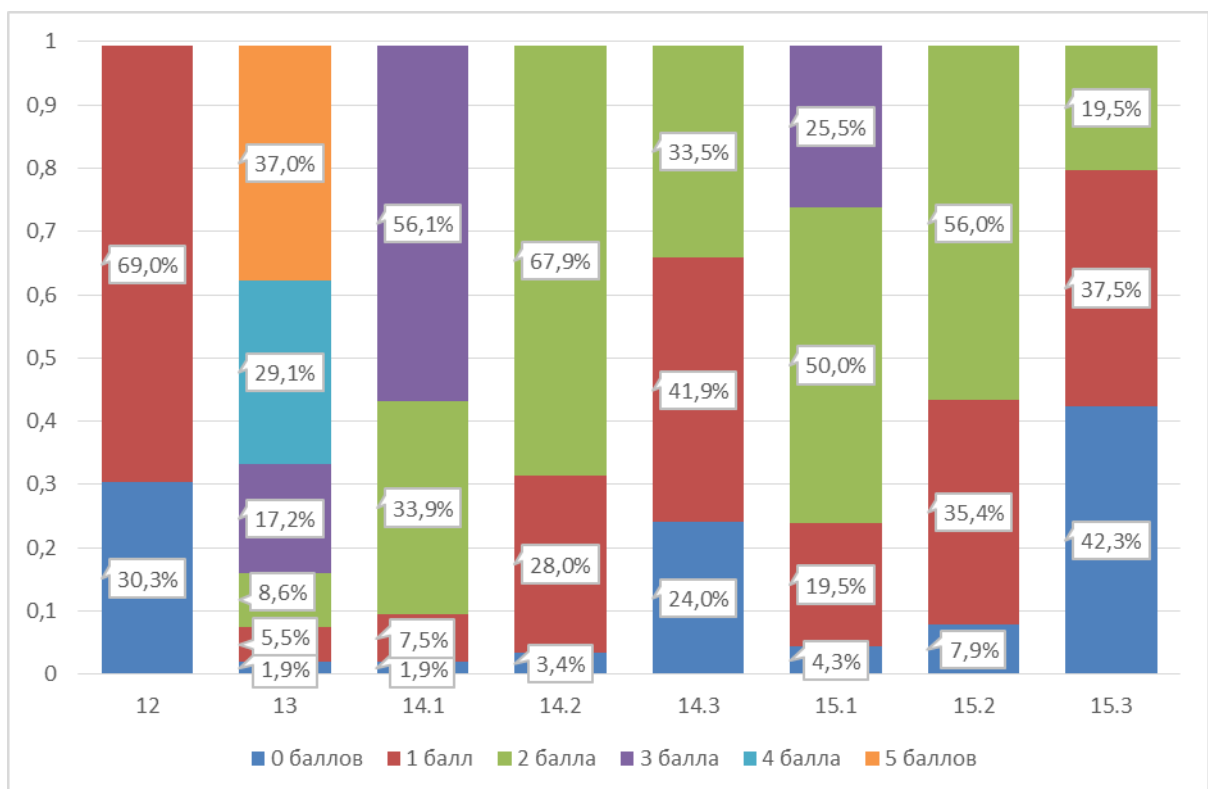


Рис. 7. Процент выполнения задания устной части

Раздел «Аудирование» и раздел «Чтение»

В отношении рецептивных видов речевой деятельности наблюдается тенденция повышения качества владения умениями аудирования. В целом,

суммарно по заданиям аудирования средний процент выполнения составил 84. Задание 1, направленное на выявление уровня сформированности умения понимания основного содержания прослушанного текста, представители группы 3 и 4 выполнили полностью, в то время как как у группы 1 порядка 10% не справились с заданием базового уровня. Задание повышенного уровня частично выполнили экзаменуемых из группы 1, участники ЕГЭ группы 3 и группы 4 продемонстрировали достаточно высокой уровень сформированности умения восприятия текста на слух с выявлением запрашиваемой информации.

Следует обратить внимание на значительное затруднение при выполнении задания 3, а именно вопросов 5 (68%), 7 (57%), 8 (66%) и 9 (64%). Данные вопросы озадачили экзаменуемых, принадлежащих к группе 3, а задание 4 вызвало затруднение также и у представителей группы 4, только менее 50% участников смогли справиться с данным заданием.

Проанализируем сами задания. Задание 5 требовало определить то, как Питер характеризует своих читателей, для чего необходимо знать не только значение слов, но и четко понимать их семантическое поле, оттенки значений:

4. How does Peter characterize his readers?

- 1) *aloof*
- 2) *distant*
- 3) *caring*

Задание 7 предполагало ответ с выявлением причины, почему Питер считает неверным приспособливаться к новой группе друзей:

7. According to Peter, why is it wrong to adapt to a group of friends?

- 1) *Your new friends will cheat on you.*
- 2) *Your real self will show up sooner or later.*
- 3) *Your personality will eventually change.*

Задание 8 ориентировано на анализ прослушанной информации и выбор ответа на основе проведенного анализа:

8. In Peter's opinion, when helping friends one should ...

- 1) *be generous and selfless.*
- 2) *ask first if they need any help.*
- 3) *count on some help in return.*

Задание 9 ориентировано на анализ прослушанной информации и выбор ответа на основе проведенного анализа с учетом правильного понимания советов Питера:

9. What does Peter advise the listeners to do to support a friendship?

- 1) *To meet friends as often as possible.*
- 2) *To share the events of your life with friends.*
- 3) *To invite friends out from time to time.*

Задания в разделе «Чтение» в текущем году сравнимы по уровню сложности с заданиями раздела «Аудирование». По сравнению с 2020 годом

наблюдается некоторый спад в выполнении задания 10 (90%) и 11 (82%). В целом, отметим успешное выполнение задания 10, направленного на проверку уровня сформированности умения чтения с пониманием основного содержания текста, и задания 11, нацеленного на проверку уровня сформированности умения чтения текста с пониманием структурно-смысловых связей в тексте, представителями всех групп участников экзамена.

Самым нерезультативным стало задание высокого уровня сложности на проверку сформированности умения полного понимания содержания прочитанного текста, с которым справились в среднем по всем заданиям 12-18 порядка 63,5% участников экзамена: 68% экзаменуемых группы 4, 43% экзаменуемых группы 3 и менее 10% экзаменуемых группы 1. Данные показатели ниже в сравнении с показателями предыдущего года. Следует заметить, что наиболее сложным вопросом для всех рассматриваемых групп экзаменуемых стал вопрос 15, ответ на который правильно смогли предоставить 39% экзаменуемых:

15. *Such individuals in Paragraph 4 (“It’s a common misconception that such individuals immediately go abroad ...”) refers to ...*

- 1) *graduates without a stable job.***
- 2) *interns and part-time workers.***
- 3) *young people with sufficient funds.***
- 4) *students having sufficient free time.***

Сложность вызвали вопросы 12 (40% выполнения) и 13 (43% выполнения):

12. *Why is taking a gap year going out of fashion, according to Beth Adams?*

- 1) *It is too long.***
- 2) *It is pointless.***
- 3) *It is boring.***
- 4) *It is quite expensive.***

Вопрос 13

13. *Deferring in Paragraph 2 most probably means ...*

- 1) *choosing.***
- 2) *delaying .***
- 3) *getting.***
- 4) *rejecting.***

Очевидно, что указанные выше вопросы вызвали затруднения, т.к. требовали от участников ЕГЭ сформированных умений критического мышления, а также умения работать с текстом, формируемые не только в рамках предмета «Иностранный язык». Отметим также сложность лексических единиц, предложенных в задании 13. Более того, необходимо отметить важность сформированных когнитивных умений, что также влияет на качество выполнения заданий разделов, направленных на проверку аудитивных навыков и умений.

Раздел «Грамматика и лексика»

В 2021 г. так же, как и в 2019-2020 г.г. раздел «Грамматика и лексика» для экзаменуемых не был особенно сложным. Однако стоит отметить несколько затруднительных случаев. Так, у всех групп, в том числе у группы 4, задание на проверку сформированности грамматических навыков согласования времен в рамках сложного предложения в плане настоящего и прошлого (как и в 2020 году):

21. *There _____ no rain here for two million years. Can you imagine that?*

BE

Успешность выполнения данного задания составила всего 28%, даже представители группы 4 не достаточно успешно справились с этим заданием.

У группы 2 задание 24, предусматривающее проверку уровня сформированности грамматического навыка использования в речи разных видо-временных форм глагола в действительном залоге было одним из самых нерезультативными:

24. *In fact, the tradition to send New Year cards _____ only in the 19th century in England.*

BEGIN

Нельзя не отметить сохранения тенденции улучшения результативности выполнения заданий, направленных на проверку сформированности лексико-грамматических навыков, в частности, словообразования. Однако, задание 29 вызвало затруднение лишь в ряде случаев (74% выполнения), так как требовало правильного выбора аффикса (тот же глагол был и в 2020 году, однако требовал образования существительного, в 2021 – прилагательного):

29. *The big lanterns come in shapes of _____ animals and birds.*

VARY

Задание повышенного уровня было успешно выполнено в среднем 68,4% участников экзамена суммарно за семь заданий: 70% экзаменуемыми группы 4 и 52,4% группы 3, а представителями группы 1 – 16,7%. Наибольшее затруднение вызвало задание 38 (всего 29% выполнения):

The boy was 38 _____ the most of his summertime by the lake.

1) *turning*

2) *giving*

3) *making*

4) *keeping*

Анализ заданий с развернутым ответом на вопрос

В разделе «Письмо» контролируются умения создания различных типов письменных текстов. Уровень сформированности комплекса продуктивных речевых умений и навыков выпускников определяется на основе критериев и схем оценивания выполнения заданий раздела «Письмо» (задания 39, 40), а

также дополнительных схем оценивания конкретных заданий. При этом в разделе «Письмо» задание 39 (базового уровня сложности) оценивается исходя из требований базового уровня изучения иностранного языка, а задание 40 (высокого уровня сложности) – исходя из требований профильного уровня.

Особенностью оценивания заданий 39 и 40 является то, что при получении экзаменуемым 0 баллов по критерию «Решение коммуникативной задачи» все задание оценивается в 0 баллов. При оценивании заданий раздела «Письмо» (39, 40) следует учитывать такой параметр, как объем письменного текста, выраженный в количестве слов.

Требуемый объем для личного письма в задании 39 – 100–140 слов; для развернутого письменного высказывания в задании 40 – 200–250 слов. Допустимое отклонение от заданного объема составляет 10%. Если в выполненном задании 39 менее 90 слов или в задании 40 менее 180 слов, то задание проверке не подлежит и оценивается в 0 баллов. При превышении объема более чем на 10%, т.е. если в выполненном задании 39 более 154 слов или в задании 40 более 275 слов, проверке подлежит только та часть работы, которая соответствует требуемому объему.

Средние значения выполнения задания 39 в 2021 году: по критерию 1 – 84%, по критерию 2 – 88%, по критерию 3 – 59%, суммарно по всем трем критериям процент выполнения – 77%.

Анализируя итоги оценивания работ со свободно конструируемым ответом, отметим, что не все представители группы 1 выполнили задания раздела «Письмо». Участники ЕГЭ групп 3 и 4 по заданию 39 «Письмо личного характера» продемонстрировали высокий уровень сформированности таких умения как умение написания личного письма: с употреблением формул речевого этикета, принятых в стране/странах изучаемого языка; с изложением новостей; рассказом об отдельных фактах и событиях своей жизни; выражением своих суждений и чувств; описанием планов на будущее и расспросе об аналогичной информации партнера по письменному общению (критерий К1 – решение коммуникативной задачи) и умение строить логичное высказывание, использовать средства логической связи, разделять текст на абзацы, структурно оформлять текст согласно нормам, принятым в стране изучаемого языка (критерий К2 – организация текста).

Отметим, что наибольшие сложности по-прежнему представляет критерий 3 – языковое оформление высказывания. Однако, умения использовать словарный запас и грамматические структуры, соответствующие поставленной задаче, оформлять письмо орфографически и пунктуационно правильно, в соответствии с поставленной задачей, у группы 4 сформировано на очень высоком уровне (98%), а у группы 3 – 77%.

В варианте 317, предложенном для анализа, было следующее письмо:

You have received a letter from your English-speaking pen-friend Adam who writes:

...My sister and I want to learn how to windsurf. What sport activities are popular with Russian teenagers? Do they differ from region to region? Would you like to take up some extreme sports, and why yes or no?

By the way, I became keen on listening to audiobooks ...

Write a letter to Adam.

In your letter:

- answer his questions;
- ask 3 questions about the audiobooks.

Write 100–140 words. Remember the rules of letter writing.

Как правило, были допущены такие языковые ошибки, как видовременные формы глаголов и орфографические ошибки. Более того, в этом году отмечались не всегда корректные вопросы об аудиокнигах, которые слушает Адам. Часто участники экзамена задавали вопросы просто о книгах, любимой книге, т.е. неверно понимали задание.

Второе задание в данном разделе представляет собой письменное высказывание с элементами рассуждения «Мое мнение». Приходится отметить, что в результате альтернативного характера данного задания в этом году, результаты представителей групп 3 и 4 практически на том же уровне, как и в прошлом году. Статистика показывает, что выпускники из группы 3 потеряли баллы в основном по критериям «Грамматика», и «Орфография и Пунктуация», в то время как умение использовать словарный запас, соответствующий поставленной коммуникативной задаче, продемонстрированы участниками группы 3 на достаточно высоком уровне, что также было свойственно для представителей группы 3 в 2019 и в 2020 г. Следует отметить, что экзаменуемые из группы 4 в текущем году справились с заданием 40 лучше, продемонстрировав высокие баллы по критериям К1 «Содержание», К2 «Организация» и К3 «Лексика». При этом, как и в 2019 г. и в 2020 г., выпускники потеряли баллы по критериям К4 «Грамматика» и К5 «Орфография и пунктуация».

Данное задание, как никакое другое в экзаменационной работе, хорошо дифференцирует высокобалльников.

В варианте КИМ 317 предложены следующие темы:

40.1 To be happy a teenager needs understanding parents.

40.2 Books are still a better source of information than the Internet.

Несмотря на доступные и соответствующие интересам обучающихся темы, к типичным ошибкам при выполнении задания 40 также, как и в прошлом году, относится в основном неверная или неполная аргументация. Также следует отменить неумение участников ЕГЭ из группы 3 во введении перефразировать проблему и показать ее проблемный характер, дать весомые аргументы, соответствующие своей или чужой точке зрения, высказать чужое мнение и не согласиться с ним, подтвердить свою точку зрения в заключении.

Также отмечались многочисленные нарушения в логике высказывания. Отметим также присутствие сочинений, где зафиксирована подмена темы или достаточно значительный отход от темы, что приводило к оцениванию на «0» по критерию «Решение коммуникативной задачи» и общей оценке 0 за все задание 40, потере 14 баллов из 20 по данной части экзамена. Тема 40.2. была преобладающей в регионе, отмечались письменные высказывания про Интернет или книги без сравнительного аспекта, часто игнорировалось слово *still*, указывающее на диахронический подход и необходимость сравнения во времени.

Раздел «Устная часть»

В устной части экзамена проверяются произносительные навыки и речевые умения. Следует заметить высокий уровень выполнения задания 1 участниками из группы 4 (99%) и сформированным на достаточно высоком уровне умения адекватного произношения и различения на слух всех звуков английского языка; соблюдение правильного ударения в словах и фразах; членение предложений на смысловые группы; соблюдение правильной интонации в различных типах предложений, в том числе применительно к новому языковому материалу экзаменуемых у данной группы. Представители группы 1 не справились с заданием 1, а группы 3 – только 6%. Анализируя предложенный вариант КИМ, можно отметить следующие типичные ошибки: слова с межзубными звуками, неправильным ударением и неправильное чтение ряда слов (*women, ancient societies, businesses, Roman Empire, certain trades, perfumes, churches, widows* и т.д.).

Типичными ошибками при выполнении задания 2 является выбор лексических единиц и грамматических структур, не соответствующих поставленной коммуникативной задаче, а также не всегда правильный выбор необходимой запрашиваемой информации. Группы 3 и 4 справились с данным заданием и продемонстрировали высокий уровень сформированности умения вести условный диалог-расспрос. Однако пункты 3) *tuition fee* и 4) *special clothes* вызвали затруднения у некоторых участников экзамена. Несмотря на этот факт, следует обратить внимание, что средний процент успешности выполнения данного задания составил 74%.

Задание 3, направленное на проверку таких умений как строить связное тематическое монологическое высказывание с использованием основных коммуникативных типов речи (описание, повествование, рассуждение, характеристика), продуцирования связанных высказываний с использованием основных коммуникативных типов речи (описание, повествование, рассуждение, характеристика), строить логичное высказывание, использовать средства логической связи и использовать словарный запас и грамматические структуры, соответствующие поставленной задаче, оформлять фонетически правильно, выполнено участниками групп 3 и 4 достаточно хорошо. Средний процент выполнения задания 3 по критерию 1 – 83%, по критерию 2 – 84%, по критерию 3 – 53%. Баллы потеряны по критерию «Языковое оформление текста», средний процент успешности выполнения задания по данному

критерию составил 73,3%. В то время как у представителей групп 3 и 4 80% и 98% соответственно. Представителей группы 1 выполнили задание, продемонстрировав очень низкий уровень сформированности умения использования грамматики и лексики на уровне продукции и несформированным умением строить логическое высказывание, используя средства логической связи.

Типичные ошибки в задании 3: неправильная интерпретация содержания картинки, отсутствие ответа или неполные ответы на пункты плана (только одна часть пункта 1 раскрывается – *where and when the photo was taken*), не дается описание картинки, отсутствует вступительная или заключительная фразы, фонетические ошибки (например, оглушение конечных согласных, которые приводят к грамматическим ошибкам), неправильно выбранные лексические единицы для решения поставленной коммуникативной задачи.

Задание 4, которое предусматривает умение составления связного тематического монологического высказывания, а именно умение передачи основного содержания увиденного с выражением своего отношения, своей оценки, аргументации, умение строить логичное высказывание, использовать средства логической связи и умения использовать словарный запас и грамматические структуры, соответствующие поставленной задаче, оформлять фонетически правильно на высоком уровне. В варианте КИМ в п.4 предложена следующая формулировка *say which way of shopping presented in the pictures you prefer*. Именно этот пункт вызвал наибольшее затруднение, как и в 2020 г., т.к. рядом участников ЕГЭ интерпретировался неправильно или опускался совсем.

Типичные ошибки в задании 4 – отдельное описание двух картинок вместо их сравнения; неумение найти и сформулировать общее и различное; неумение высказать свои предпочтения и обосновать их или нехватка времени, что четко прослеживалась у экзаменуемых в текущем году.

Типичные ошибки в организации высказывания в заданиях 3 и 4 – отсутствие или неправильная формулировка вступительной и заключительной фраз, отсутствие или неправильное использование средств логической связи, особенно для задания 4 характерно использование средств логической связи, но в основном таких как “and”, “but”. По заданию 4 следует отметить не всегда правильное определение общего и различного на картинках.

У участников экзамена в заданиях 3 и 4 отмечены затруднения с правильностью формирования лексических словосочетаний, соблюдением узуальной (общепринятой) сочетаемости английского языка; запасом слов и разнообразием используемой лексики (синонимы, антонимы, фразеологизмы) и их соответствие базовому уровню в задании 3 и высокому уровню в задании 4; точностью в выборе грамматической конструкции в соответствии с целью высказывания, разнообразием и правильностью используемых грамматических средств, соответствием используемых конструкций базовому уровню в задании 3 и высокому уровню в задании 4.

3.2.3. Выводы об итогах анализа выполнения заданий, групп заданий

Перечень элементов содержания, умений и видов деятельности, усвоение которых школьниками региона в целом можно считать достаточным.

Экзаменуемые знают лексический и грамматический материал, отраженный в элементах содержания, а именно:

- числительные;
- наиболее употребительные личные формы глаголов действительного и пассивного залога: Present Simple, Future Simple и Past Simple, Present и Past Continuous, Present и Past Perfect;
- имена прилагательные в положительной, сравнительной и превосходной степенях, образованные по правилу, а также исключения;
- аффиксы и суффиксы как элементы словообразования.

Экзаменуемые демонстрируют следующие умения:

- восприятия текста на слух с пониманием основного содержания прослушанного текста;
- чтение текста с пониманием структурно- смысловых связей в тексте;
- написания личного письма;
- строить логичное высказывание, использовать средства логической связи, разделять текст на абзацы, структурно оформлять текст согласно нормам, принятым в стране изучаемого языка;
- адекватного произношения и различения на слух всех звуков английского языка; соблюдение правильного ударения в словах и фразах; членение предложений на смысловые группы; соблюдение правильной интонации в различных типах предложений, в том числе применительно к новому языковому материалу.

Перечень элементов содержания, умений и видов деятельности, усвоение которых школьниками региона в целом нельзя считать достаточным.

Экзаменуемые испытывают затруднения в знаниях лексического и грамматического материала, отраженного в элементах содержания, а именно:

- лексическая сочетаемость (глагол и существительное, наречие и глагол);
- правильное написание слов.

Экзаменуемые демонстрируют следующие умения на недостаточно высоком уровне:

- восприятия текста на слух с выявлением запрашиваемой информации;
- восприятие текста на слух полным пониманием;
- использовать словарный запас и грамматические структуры, соответствующие поставленной задаче, оформлять письмо и эссе орфографически и пунктуационно правильно, в соответствии с поставленной задачей;
- описание событий/фактов/явлений, в том числе с выражением собственного мнения/суждения;

- передачи основного содержания увиденного с выражением своего отношения, своей оценки, аргументации (соответствующей коммуникативной задаче);

- строить логичное высказывание, использовать средства логической связи.

Типичные ошибки в разделах «Аудирование» и «Чтение» у участников экзамена из групп 1-2 имеют практически один и тот же характер, но участники из группы 1 совершают эти ошибки в абсолютном большинстве заданий, участники из группы 2 совершают эти ошибки реже:

- участники не умеют выделять ключевые слова;

- участники не умеют игнорировать незнакомые слова;

- участники не умеют опираться на смысл текста, а не на выхваченные отдельные знакомые слова;

- участники выбирают варианты ответов только потому, что эти же слова есть в тексте, и забывают о том, что верный ответ, как правило, перефразирован;

- у участников недостаточно развита языковая догадка.

Рекомендуется на уроках иностранного языка предъявлять аналогичные задания, когда понимание основного содержания зависит от всего смысла текста, а не только основывается на первой и/или последней фразе. Особое внимание следует обратить на нахождение ключевых слов в утверждениях, которые даются в задании, и в предлагаемых текстах.

Выводы об изменении успешности выполнения заданий разных лет по одной теме / проверяемому умению, виду деятельности:

Анализируя результаты выполнения заданий раздела «Грамматика и лексика» участниками экзамена, отметим типичные ошибки. При выполнении заданий 19-25 выпускники не могут:

- определить, какая форма глагола проверяется в пропуске личная (видовременная), неличная (герундий, причастие, инфинитив);

- определить, относится ли действие, выраженное глаголом, к настоящему, прошедшему или будущему;

- определить влияние вводного глагола на выбор времени в придаточном предложении;

- определить, нужна ли форма действительного или страдательного залога глагола.

При выполнении заданий 26-31 обучающиеся допускают следующие ошибки:

- образуют от опорных слов однокоренные слова не той части речи, которая требуется по контексту;

- образуют несуществующие слова;

- не соблюдают правил орфографии, неправильно пишут слова.

При выполнении заданий 32-38 участники экзамена:

- не учитывают контекст при употреблении слов;

- не умеют выбрать нужный по контексту синоним из ряда предложенных;

- допускают ошибки в лексической сочетаемости;

- не учитывают грамматическую конструкцию при выборе нужного слова.

Как и в предыдущие годы, в заданиях с развернутым ответом наблюдалось большое количество грамматических ошибок в разных разделах грамматики. Много ошибок было элементарного уровня: отсутствие артиклей с исчисляемыми существительными в единственном числе, употребление притяжательного падежа, отсутствие окончания в 3 лице единственного числа в настоящем неопределенном/простом времени, употребление глагола-связки to be в единственном числе с подлежащим во множественном числе, формы степеней сравнения прилагательных и т.д.

В отношении умения оформлять письменное высказывание орфографически и пунктуационно правильно следует указать на более высокий уровень его сформированности по сравнению с 2020 г., о чем свидетельствует высокий процент по данному критерию.

Выводы о существенности вклада содержательных изменений (при наличии изменений) КИМ, использовавшихся в регионе в 2021 году, относительно КИМ прошлых лет.

На протяжении последних лет структура и содержание письменной части ЕГЭ по английскому языку не менялись, что дало возможность обучающимся и учителям лучше разобраться в формате экзамена, выделить типичные ошибки, разработать алгоритм подготовки к ЕГЭ. В связи с этим фактом можно объяснить улучшение результатов по таким разделам ЕГЭ по английскому языку как Аудирование, Чтение и Грамматика и Лексика по сравнению с прошлым годом.

Анализ данных еще раз подтвердил то, что выпускники, успешно освоившие программу обучения, основанную на федеральном государственном образовательном стандарте основного общего образования и федеральном компоненте государственного образовательного стандарта среднего (полного) общего образования, владеют иностранными языками в диапазоне от B1 до (как минимум) B2, по Европейской уровневой классификации (CEFR).

Выводы о связи динамики результатов проведения ЕГЭ с использованием рекомендаций для системы образования Волгоградской области, включенных в статистико-аналитический отчет результатов ЕГЭ в 2020 году.

Результаты ЕГЭ по английскому языку (увеличение среднего балла и доли высокобалльников при увеличении числа не перешедших порог) свидетельствуют о недостаточном использовании образовательными организациями рекомендаций для системы образования Волгоградской области, указанные в статистико-аналитическом отчете 2020 года. Необходимо усилить работу в профессионально-педагогическом сообществе по

использованию рекомендаций для системы образования Волгоградской области, включенные с статистико-аналитические отчеты 2020 и 2021 годов.

Выводы о связи динамики результатов проведения ЕГЭ с проведенными мероприятиями, предложенными для включения в дорожную карту в 2020 году

В 2020 году проведены мероприятия, включенные в дорожную карту, однако при определении перечня мероприятий на 2021/2022 учебный год необходимо исходить из результатов ЕГЭ по английскому языку в отдельных муниципальных образованиях и образовательных организациях региона.

Раздел 4. РЕКОМЕНДАЦИИ ДЛЯ СИСТЕМЫ ОБРАЗОВАНИЯ ВОЛГОГРАДСКОЙ ОБЛАСТИ

4.1 Рекомендации по совершенствованию организации и методики преподавания предмета в Волгоградской области на основе выявленных типичных затруднений и ошибок

4.1.1. Рекомендации по совершенствованию преподавания учебного предмета всем обучающимся.

Предложения по возможным направлениям совершенствования организации и методики обучения школьников:

- очные / дистанционные консультации учителей английского языка Волгоградской области с экспертами по проверке и оцениванию результатов ЕГЭ, специалистами РЦОИ в формате вебинаров, семинаров, дискуссионных площадок в рамках ежегодных конференций;

- очные / дистанционные совещания в рамках регионального общественного Совета по иноязычному образованию (25 августа 2021 г. – подведение итогов ГИА, совещание с экспертами ПК по английскому языку, март 2022 г. – совещание по особенностям подготовки к ЕГЭ 2022);

- мастер-классы (вебинары, подготовительные курсы, пробные ЕГЭ) для обучающихся Волгоградской области с участием ведущих преподавателей региона, в том числе совместно с ЧОУ СШ «Поколение» и МОУ «Гимназия №9 Кировского района Волгограда»;

- организация исследовательских и творческих мероприятий как для учителей английского языка, так и для обучающихся ОО Волгоградского региона.

Методическую помощь учителям английского языка и учащимся при подготовке к ЕГЭ могут также оказать материалы с сайта ФИПИ (www.fipi.ru):

- документы, определяющие структуру и содержание КИМ ЕГЭ 2022 г. (кодификатор элементов содержания, спецификация и демонстрационный вариант КИМ);

- открытый сегмент Федерального банка тестовых заданий;

- учебно-методические материалы для председателей и членов региональных предметных комиссий по проверке выполнения заданий с развернутым ответом экзаменационных работ ЕГЭ;

- аналитические отчеты о результатах экзамена и методические письма прошлых лет.

Рекомендуется внимательно следить за планируемыми изменениями в формате ЕГЭ 2022 и ознакомиться с документами ФИПИ, определяющими данный экзамен в будущем году. Необходимо уделить особое внимание заданиями нового формата и ознакомить будущих участников экзамена с методикой их выполнения.

Рекомендуется при обучении аудированию и чтению приучать школьников к необходимости внимательного прочтения инструкций к выполнению задания и научить их извлекать из инструкций максимум

информации для выполнения определенной коммуникативно-рецептивной задачи, например, определенного вида чтения: просмотровое, ознакомительное (понимание общего содержания текста); поисковое (понимание запрашиваемой информации); изучающее (полное понимание текста). Следует развивать языковую догадку, а также учить извлекать общий смысл слова из контекста или посредством анализа слова (морфологической структуры слова, аналогии с интернациональными словами и т.д.).

Рекомендуется при обучении грамматике и лексике развивать грамматические и лексические навыки на связных текстах с последующим анализом употребления грамматических и лексических средств не только в рецептивных видах речевой деятельности, но и в продуктивных. Необходимо анализировать грамматические формы в прочитанных текстах, добиваться понимания их значения, а также предлагать связные тексты, в которых надо правильно использовать различные грамматические формы. Более того, в учебном процессе следует уделять большее внимание вопросам сочетаемости лексических единиц, обращая внимание на словосочетания.

Рекомендуется при обучении письму регулярно осуществлять практику в выполнении письменных заданий разного объема, чтобы развить готовность написать работу в соответствии с объемом, указанным в экзаменационном задании, соблюдая время, отведенное на выполнение задания. Следует научить учащихся отбирать материал, необходимый для полного и точного выполнения задания в соответствии с поставленными коммуникативными задачами, приводить аргументы и контраргументы. Важно научить учащихся умению анализировать и редактировать собственные письменные работы.

Рекомендуется при подготовке ко всем заданиям раздела «Устная часть» разобрать с выпускниками особенности каждого из заданий и критерии их оценивания.

При подготовке к заданию 1 необходимо вывести на сознательный уровень все фонетические навыки, необходимые для осознанного чтения текста вслух, и обеспечить тренировку чтения вслух:

- использовать аудиозаписи из УМК для формирования фонетических навыков (чтение текста вслух с диктором, за диктором, хором).
- поработать над артикуляцией наиболее сложных звуков английского языка;
- повторить правила чтения, типы чтения гласных и правила чтения согласных;
- объяснить значимость фразового ударения и отработать его;
- объяснить, что такое смысловая группа (синтагма) и каким образом делятся предложения на смысловые группы;

При подготовке к заданию 2 необходимо:

- повторить, как строятся разные типы вопросов, обращая внимание на их интонационное оформление;
- объяснить необходимость задавать прямые, а не косвенные вопросы;
- объяснить, как определить тип вопросов.

При подготовке к заданию 3 необходимо обратить внимание выпускников на то, что надо:

- выбрать одну фотографию и описать ее, а не все фотографии;
- осветить все пункты плана, при этом давая несколько предложений по каждому пункту;
- сделать вступление коротким, соблюдая время;
- продумать вступление и заключение;
- обязательно дать заключение;
- строить высказывание логично, используя средства логической связи и соответствующие речевые клише.
- избегать повторения одной и той же идеи, и лексики в разных пунктах плана;

При подготовке к заданию 4 необходимо обратить внимание выпускников на то, что:

- необходимо сделать вступление и заключение;
- следует придерживаться плана, чтобы высказывание было логичным и ни один пункт плана не был потерян;
- две фотографии нужно не просто описать, а подробно сравнить, включая детали;
- необходимо использовать средства логической связи, соответствующие поставленной коммуникативной задаче;
- согласно плану вначале нужно описать, что общего имеют две фотографии, а уже затем остановиться на различиях;
- использовать разнообразные лексические и грамматические средства, соответствующие уровню В2;
- соблюдать время высказывания.

Необходимо давать обучающимся развернутое объяснение по структуре заданий – разъяснять требования, алгоритм выполнения заданий.

Нужно ознакомить обучающихся с лучшими образцами выполненных работ.

При организации специальной подготовки к ГИА необходимо использовать методические рекомендации, размещенные на сайте <http://www.fipi.ru>.

В практике преподавания рекомендуется использовать материалы и пособия, информация о которых содержится на официальных сайтах:

<http://www.fipi.ru>; <http://www.examen.ru> для качественной подготовки к ГИА по английскому языку.

Необходимо изучить и применять на уроках при работе с заданиями ЕГЭ «Указания по оцениванию письменной и устной части».

4.1.2. Рекомендации по организации дифференцированного обучения школьников с разными уровнями предметной подготовки

Необходимо продолжать совершенствование методики преподавания иностранного языка в целом и алгоритма подготовки к ЕГЭ в рамках организации образовательного процесса. Для организации дифференцированного обучения школьников с разным уровнем предметной

подготовки следует шире применять цифровые образовательные ресурсы в преподавании английского языка. Кроме того, возможно обеспечить учет потребностей обучающихся и реализовать дифференцированный подход за счет курсов внеурочной деятельности по предмету. Необходимо более широко внедрять рефлексивный подход, проводить профилактику типичных ошибок обучающихся: разбор и отработка коммуникативных стратегий выполнения заданий всех разделов экзаменационной работы, рефлексия, помогут ликвидировать типичные и устойчивые предметные и метапредметные ошибки. Формирование самооценки и самоанализа учащихся также является неотъемлемой частью образовательного процесса.

4.2. Рекомендации по темам для обсуждения на методических объединениях учителей-предметников, возможные направления повышения квалификации

Рекомендуется уделить особое внимание обсуждению подготовки к выполнению заданий с развернутым ответом, ознакомлению с критериями оценивания данного вида заданий.

В связи с планируемыми изменениями и внедрением элементов перспективной модели ЕГЭ в 2022 году необходимо будет отдельно обсудить формат и методику выполнения и подготовки к такого рода заданиям.

4.3. Адрес размещения на информационных интернет-ресурсах ОИВ (подведомственных учреждений) в неизменном или расширенном виде приведенных в статистико-аналитическом отчете рекомендаций по совершенствованию преподавания учебного предмета для всех обучающихся, а также по организации дифференцированного обучения школьников с разным уровнем предметной подготовки.

Статистико-аналитический отчет по английскому языку (с рекомендациями по совершенствованию преподавания учебного предмета для всех обучающихся, а также по организации дифференцированного обучения школьников с разным уровнем предметной подготовки) размещен на сайте ГАУ ДПО "Волгоградская государственная академия последипломного образования": <https://vgapkro.ru/struktura-akademii/tsentry/rcoi/analit-materialy/>

Раздел 5. Предложения в ДОРОЖНУЮ КАРТУ по развитию региональной системы образования

5.1. Анализ эффективности мероприятий, указанных в предложениях в дорожную карту по развитию региональной системы образования на 2020 - 2021 г.

Таблица 2-14

№	Название мероприятия	Показатели (дата, формат, место проведения, категории участников)	Выводы об эффективности (или ее отсутствии), свидетельствующие о выводах факты, выводы о необходимости корректировки мероприятия, его отмены или о необходимости продолжения практики подобных мероприятий
1.	Повышение квалификации учителей в 2020-2021 уч.г.	Согласно плану ГАУ ДПО «ВГАПО»	В течение 2020 года предлагалось 15 курсов разной тематической направленности, связанных с подготовкой учителя иностранного языка. Особое внимание уделялось подготовке экспертов для работы в региональных экспертных комиссиях. Результатом является снижение балла рассогласованности экспертов в 2021 году (в 2020 – от 9 до 14 баллов, в 2021 – от 7 до 12 баллов).
2.	Трансляция эффективных педагогических практик ОО с наиболее высокими результатами ЕГЭ 2020 г.	январь 2021 г. VII региональная научно-практическая конференция «Преемственность в иноязычном образовании: проблемы и перспективы» апрель 2021 Региональная научно-методическая конференция с международным участием «Иноязычное образование в контексте реализации ФГОС общего образования: традиции и инновации - VII»	Обсуждение особенностей проведения итоговой аттестации в 11 классах по иностранным языкам, проблем и путей их решения. Проведение мастер-классов экспертами ЕГЭ для учителей средней школы по оцениванию развернутых ответов. Работа с критериями оценивания. Работа с дополнительными схемами оценивания. Результатом является увеличение количества участников экзамена и повышение среднего балла по иностранным языкам.
3.	Проведение вебинаров по теме: «Актуальные вопросы подготовки обучающихся к	В течение года на заседаниях методических советов районов с привлечением экспертов ЕГЭ	Эффективность обусловлена необходимостью информирования учительского сообщества о планируемых изменениях в ЕГЭ в 2022 году, а также стремлением уменьшить количество третьих проверок и апелляций.

	ГИА-11 по иностранным языкам»		
--	-------------------------------	--	--

5.2. Предложения в дорожную карту на 2021-2022 учебный год

5.2.1. Повышение квалификации учителей в 2021-2022 уч.г., в том числе учителей ОО с аномально низкими результатами ЕГЭ 2021 г.

Таблица 2-15

№	Тема программы ДПО (повышения квалификации)	Критерии отбора ОО, учителей для обучения по данной программе (например, ОО с аномально низкими результатами или все учителя по учебному предмету и т.п.)	Перечень ОО (указать конкретно), учителя которых рекомендуются для обучения по данной программ
1	Повышение качества образования на основе анализа результатов оценочных процедур (ВПР, ОГЭ, ЕГЭ и др.)	Образовательные, организации, показавшие низкие результаты в процедурах внешней оценки качества образования (все учителя английского языка, заместители директора, курирующие ГИА)	140 ШНОР (образовательные организации, показавшие низкие образовательные результаты)
2	Организация и проведение итоговой аттестации учащихся в форме ЕГЭ (вебинар) /организация консультаций с учителями истории и обществознания/проведение мастер-классов по работе с отдельными видами и типами заданий КИМ	ОО с аномально низкими результатами	– МОУ "Гимназия № 17 Ворошиловского района Волгограда" – МАОУ "Гимназия" городского округа город Урюпинск Волгоградской области – МОУ "Лицей № 3 Тракторозаводского района Волгограда"
3	Подготовка экспертов для работы в региональной предметной комиссии при проведении итоговой аттестации по общеобразовательным программам среднего общего образования по иностранным языкам (согласно плану ГАУ ДПО «ВГАПО»)	Для экспертов региональной предметной комиссии в связи с планируемыми изменениями в формате ЕГЭ по иностранным языкам в 2022 году	Все эксперты региональной предметной комиссии

5.2.2. Планируемые меры методической поддержки изучения учебных предметов в 2021-2022 уч.г. на региональном уровне, в том числе в ОО с аномально низкими результатами ЕГЭ 2021 г.

Таблица 2-16

№	Дата (месяц)	Мероприятие (указать тему и организацию, которая планирует проведение мероприятия)
1	В течение года	Проведение вебинаров по теме: «Актуальные вопросы подготовки обучающихся к ГИА-11 по английскому языку: проблемы и перспективы»
2	В течение года	1) Анкетирование учителей ОО, работающих с потенциальными участниками ГИА-11, в том числе в ОО с аномально низкими результатами, с целью сформированности методической компетентности по подготовке обучающихся к ЕГЭ. 2) Проведение анализа анкетирования и корректировка методической работы с учителями английского языка.
3	В течение года	Оказание консультативной помощи учителям, проходящим обучение на курсах ГАУ ДПО «ВГАПО», при возникновении вопросов по ГИА-11 по английскому языку.

5.2.3. Планируемые корректирующие диагностические работы с учетом результатов ЕГЭ 2021 г.

В феврале 2022 года планируется проведение традиционной региональной проверочной работы (РПР) "Исследование функциональной грамотности обучающихся общеобразовательных организаций" в целях оценки способности учащихся использовать приобретенные в школе знания и опыт для широкого диапазона жизненных задач в различных сферах человеческой деятельности, общения и социальных отношений. В основе концепции РПР – идеология международного сравнительного исследования PISA. По итогам РПР будет определяться уровень сформированности функциональной грамотности обучающихся. Выборка ОО – участников РПР будет определяться на региональном уровне с учетом результатов ЕГЭ.

ГАУ ДПО "Волгоградская государственная академия последипломного образования" будут разработаны контрольные измерительные материалы для проведения региональных, муниципальных и школьных диагностических работ "Исследование сформированности у обучающихся метапредметных образовательных результатов". Данные диагностические работы будут проводиться в течение учебного года по планам-графикам, сформированным в соответствии с Рекомендациями Министерства просвещения Российской Федерации и Федеральной службы по надзору в сфере образования и науки для системы общего образования по основным подходам к формированию графика проведения оценочных процедур в общеобразовательных организациях.

В течение учебного года ГАУ ДПО "Волгоградская государственная академия последипломного образования" по заявкам ОО планируется

проведение пробного тестирования обучающихся по материалам ФГБНУ "ФИПИ" в формате ЕГЭ.

5.2.4. Трансляция эффективных педагогических практик ОО с наиболее высокими результатами ЕГЭ 2021 г.

Таблица 2-17

№	Дата (месяц)	Мероприятие (указать формат, тему и организацию, которая планирует проведение мероприятия)
1	январь 2022г.	VIII региональная научно-практическая конференция «Преимственность в иноязычном образовании: проблемы и перспективы»
2	февраль 2022 г.	Всероссийская научно-методическая конференция «Языкознание для всех» Мастер-классы учителей ОО МОУ «Гимназия № 5 Ворошиловского района Волгограда»
3	апрель 2021 г.	Региональная научно-методическая конференция с международным участием «Иноязычное образование в контексте реализации ФГОС общего образования: традиции и инновации – VIII»

5.2.5. Работа по другим направлениям

Предложенные мероприятия в целом охватывают все направления развития региональной системы образования в части реализации в общеобразовательных организациях Волгоградской области учебного предмета "английский язык". В ходе работы по мере необходимости будет проводиться корректировка мероприятий, реализуемых совместно с профессионально-педагогическим сообществом.

СОСТАВИТЕЛИ ОТЧЕТА:

Наименование организации, проводящей анализ результатов по ЕГЭ по предмету: государственное автономное учреждение дополнительного профессионального образования "Волгоградская государственная академия последиplomного образования"

1.	Ответственный специалист, выполнявший анализ результатов ЕГЭ по предмету	Е.В.Бакумова, доцент центра филологического образования, ГАУ ДПО "ВГАПО", доцент, кандидат филологических наук; учитель английского языка МОУ гимназия № 3 г.Волгограда	Председатель РПК по иностранным языкам
2.	Специалисты, привлекаемые к анализу результатов ЕГЭ по предмету	И.А.Кузибецкий, проректор по качеству образования ГАУ ДПО "ВГАПО", руководитель РЦОИ, кандидат педагогических наук	-