

**Статистико-аналитический отчет**  
**о результатах государственной итоговой аттестации по образовательным**  
**программам среднего общего образования (биология) в 2021 году**  
**в Волгоградской области**  
(наименование субъекта Российской Федерации)

**Перечень условных обозначений, сокращений и терминов**

АТЕ	Административно-территориальная единица
ВПЛ	Выпускники прошлых лет
ВТГ	Выпускники текущего года
ГВЭ-11	Государственный выпускной экзамен по образовательным программам среднего общего образования
ГВЭ-аттестат	Государственный выпускной экзамен по образовательным программам среднего общего образования, проводимый для выпускников 11 классов, не планирующих в 2021 году поступать в вуз.
ГИА-11	Государственная итоговая аттестация по образовательным программам среднего общего образования
ЕГЭ	Единый государственный экзамен
КИМ	Контрольные измерительные материалы
ОИВ	Органы исполнительной власти субъектов Российской Федерации, осуществляющие государственное управление в сфере образования
ОО	Образовательная организация, осуществляющая образовательную деятельность по имеющей государственную аккредитацию образовательной программе
РИС	Региональная информационная система обеспечения проведения государственной итоговой аттестации обучающихся, освоивших основные образовательные программы основного общего и среднего общего образования
УМК	Учебник из Федерального перечня допущенных к использованию при реализации имеющих государственную аккредитацию образовательных программ основного общего и среднего общего образования
Участник ЕГЭ / участник экзамена / участник	Обучающиеся, допущенные в установленном порядке к ГИА в форме ЕГЭ, выпускники прошлых лет, допущенные в установленном порядке к сдаче ЕГЭ
Участники ЕГЭ с ОВЗ	Участники ЕГЭ с ограниченными возможностями здоровья

**Глава 1**  
**Основные количественные характеристики экзаменационной кампании**  
**ГИА-11 в 2021 году в Волгоградской области**

**1. Количество участников экзаменационной кампании ЕГЭ в 2021 году в Волгоградской области**

*Таблица 1-1*

№ п/п	Наименование учебного предмета	Количество ВТГ	Количество участников ЕГЭ	Количество участников ГВЭ-11 (традиционные категории участников)
1	Русский язык	8689	9267	203
2	Русский язык ГВЭ-аттестат	897	0	0
3	Математика профильная	4565	4977	147
4	Математика ГВЭ-аттестат	909	0	0
5	Физика	1867	1987	0
6	Химия	1374	1606	0
7	Информатика и ИКТ	915	971	0
<b>8</b>	<b>Биология</b>	<b>2096</b>	<b>2401</b>	<b>0</b>
9	История	1345	1446	0
10	География	208	238	0
11	Английский язык	953	1013	0
12	Немецкий язык	23	25	0
13	Французский язык	3	3	0
14	Обществознание	4403	4743	0
15	Испанский язык	0	1	0
16	Литература	618	706	0
17	Китайский язык	4	5	0

**2. Ранжирование всех ОО Волгоградской области по интегральным показателям качества подготовки выпускников**

В таблице 1-2 представлены ОО Волгоградской области, в которых есть выпускники текущего года, сдавшие не менее трех ЕГЭ. Таблица представлена в виде списка, ранжированного от максимального к минимальному значению показателя "число участников, набравших от 251 до 300 тестовых баллов по трём предметам".

*Таблица 1-2*

№ п/п	Наименование ОО	ВТГ, получившие суммарно по трём предметам соответствующее количество тестовых баллов							
		до 160		от 161 до 220		от 221 до 250		от 251 до 300	
		чел.	% <sup>1</sup>	чел.	%	чел.	%	чел.	%
1	МОУ «СШ с углубленным изучением отдельных предметов № 30 имени Медведева С.Р. г. Волжского Волгоградской области»	0	0,0	18	22,5	27	33,75	35	43,75

<sup>1</sup> от количества ВТГ данной ОО

№ п/п	Наименование ОО	ВТГ, получившие суммарно по трём предметам соответствующее количество тестовых баллов							
		до 160		от 161 до 220		от 221 до 250		от 251 до 300	
		чел.	% <sup>1</sup>	чел.	%	чел.	%	чел.	%
2	МОУ «Лицей № 3 Тракторозаводского района Волгограда»	15	15,15	28	28,28	27	27,27	26	26,26
3	МОУ «Лицей № 5 имени Ю.А.Гагарина Центрального района Волгограда»	7	7,95	34	38,64	19	21,59	22	25,0
4	МОУ «Гимназия № 1 Центрального района Волгограда»	13	13,27	36	36,73	20	20,41	20	20,41
5	МОУ «Гимназия № 5 Ворошиловского района Волгограда»	4	5,8	26	37,68	14	20,29	17	24,64
6	МОУ «Гимназия № 3 Центрального района Волгограда»	4	8,0	18	36,0	9	18,0	15	30,0
7	МОУ «СШ с углубленным изучением отдельных предметов № 12 г. Волжского Волгоградской области»	2	3,85	14	26,92	19	36,54	14	26,92
8	МОУ «СШ №78 Краснооктябрьского района Волгограда»	7	10,0	25	35,71	18	25,71	14	20,0
9	МОУ «Гимназия №7 Красноармейского района Волгограда»	0	0,0	16	31,37	21	41,18	12	23,53
10	МОУ «Лицей № 2 Краснооктябрьского района Волгограда»	8	11,59	26	37,68	20	28,99	11	15,94
11	МОУ «Лицей № 1 г. Волжского Волгоградской области»	7	10,29	34	50,0	12	17,65	11	16,18
12	МОУ «Гимназия № 10 Кировского района Волгограда»	16	25,0	23	35,94	12	18,75	11	17,19
13	МОУ «СШ № 14 «Зеленый шум» г. Волжского Волгоградской области»	9	8,33	60	55,56	23	21,3	10	9,26
14	МОУ «Лицей № 9 имени заслуженного учителя школы Российской Федерации А.Н. Неверова Дзержинского района Волгограда»	18	17,82	40	39,6	22	21,78	10	9,9
15	МОУ «СШ № 32 «Эврика-развитие» г. Волжского Волгоградской области»	24	25,53	39	41,49	16	17,02	10	10,64
16	МОУ «СШ № 5 Краснооктябрьского района Волгограда»	17	30,91	21	38,18	4	7,27	10	18,18
17	МОУ «Лицей №8 «Олимпия» Дзержинского района Волгограда»	21	24,42	40	46,51	12	13,95	9	10,47
18	МОУ «Гимназия № 4 Ворошиловского района	10	17,24	27	46,55	9	15,52	9	15,52

№ п/п	Наименование ОО	ВТГ, получившие суммарно по трём предметам соответствующее количество тестовых баллов							
		до 160		от 161 до 220		от 221 до 250		от 251 до 300	
		чел.	% <sup>1</sup>	чел.	%	чел.	%	чел.	%
	Волгограда»								
19	МОУ «Гимназия №6 Красноармейского района Волгограда»	13	27,66	21	44,68	2	4,26	9	19,15
20	МОУ «Лицей № 10 Кировского района Волгограда»	10	14,71	27	39,71	18	26,47	8	11,76
21	МОУ «Школа - гимназия № 37 г. Волжского Волгоградской области»	20	22,47	40	44,94	17	19,1	8	8,99
22	МОУ «Гимназия № 17 Ворошиловского района Волгограда»	20	21,98	42	46,15	14	15,38	8	8,79
23	МОУ «Гимназия №11 Дзержинского района Волгограда»	7	12,5	24	42,86	14	25,0	8	14,29
24	МОУ «Лицей № 11 Ворошиловского района Волгограда»	8	15,69	23	45,1	11	21,57	8	15,69
25	МОУ «СШ с углубленным изучением отдельных предметов № 33 Дзержинского района Волгограда»	20	24,39	36	43,9	10	12,2	8	9,76
26	МКОУ «СШ № 7 городского округа город Михайловка Волгоградской области»	4	8,7	23	50,0	10	21,74	8	17,39
27	МОУ «СШ с углубленным изучением отдельных предметов № 2 г. Волжского Волгоградской области»	10	18,87	17	32,08	10	18,87	8	15,09
28	МОУ «Гимназия № 14 Краснооктябрьского района Волгограда»	7	16,28	18	41,86	9	20,93	8	18,6
29	МОУ «СШ № 129 Советского района Волгограда»	11	20,37	24	44,44	9	16,67	7	12,96
30	МКОУ «СШ № 5 городского округа город Михайловка Волгоградской области»	16	28,57	29	51,79	2	3,57	7	12,5
31	МОУ «Лицей № 7 Дзержинского района Волгограда»	11	16,42	34	50,75	11	16,42	6	8,96
32	МБОУСШ №1 городского округа - город Камышин Волгоградской области	4	9,76	21	51,22	6	14,63	6	14,63
33	МОУ «СШ № 6 г. Волжского Волгоградской области»	4	12,5	13	40,62	6	18,75	6	18,75
34	МОУ «Гимназия № 16 Тракторозаводского района Волгограда»	12	22,64	23	43,4	5	9,43	6	11,32
35	МБОУСШ № 15 городского округа - город Камышин	2	6,9	11	37,93	4	13,79	6	20,69

№ п/п	Наименование ОО	ВТГ, получившие суммарно по трём предметам соответствующее количество тестовых баллов							
		до 160		от 161 до 220		от 221 до 250		от 251 до 300	
		чел.	% <sup>1</sup>	чел.	%	чел.	%	чел.	%
	Волгоградской области								
36	МОУ «СШ № 93 Советского района Волгограда»	15	24,19	23	37,1	16	25,81	5	8,06
37	МБОУ «Городищенская СШ № 1»	11	22,92	17	35,42	11	22,92	5	10,42
38	МОУ «СШ №92 Краснооктябрьского района Волгограда»	34	42,5	25	31,25	10	12,5	5	6,25
39	МКОУ «Средняя с углубленным изучением отдельных предметов школа № 5» городского округа город Фролово	15	26,32	24	42,11	10	17,54	5	8,77
40	МОУ «Гимназия №2 имени Героя Советского Союза Н.П. Белоусова Красноармейского района Волгограда»	10	20,83	20	41,67	10	20,83	5	10,42
41	МОУ «Кадетская школа имени Героя Российской Федерации С.А. Солнечникова г. Волжского Волгоградской области»	16	28,57	25	44,64	8	14,29	5	8,93
42	МОУ «СШ № 17 имени К. Нечаевой г. Волжского Волгоградской области»	13	22,81	27	47,37	7	12,28	5	8,77
43	МОУ «СШ № 54 Советского района Волгограда»	5	11,11	25	55,56	6	13,33	5	11,11
44	МОУ «Гимназия № 13 Тракторозаводского района Волгограда»	5	12,5	20	50,0	6	15,0	5	12,5
45	МБОУСШ № 18 городского округа - город Камышин Волгоградской области	8	18,6	19	44,19	6	13,95	5	11,63
46	Автономная некоммерческая общеобразовательная организация СШ «Бизнес-гимназия» г. Волгограда	1	4,76	9	42,86	5	23,81	5	23,81
47	МКОУ «СШ № 1 имени А.М. Горького» городского округа город Фролово	4	13,79	16	55,17	3	10,34	5	17,24
48	МБОУ СШ № 16 городского округа - город Камышин Волгоградской области	6	25,0	10	41,67	3	12,5	5	20,83
49	ЧОУ СОШ «Русско-американская школа»	0	0,0	1	11,11	2	22,22	5	55,56
50	МАОУ «Гимназия» городского округа город Урюпинск Волгоградской области	3	8,11	13	35,14	14	37,84	4	10,81
51	МОУ «СШ с углубленным изучением отдельных	7	17,5	18	45,0	8	20,0	4	10,0

№ п/п	Наименование ОО	ВТГ, получившие суммарно по трём предметам соответствующее количество тестовых баллов							
		до 160		от 161 до 220		от 221 до 250		от 251 до 300	
		чел.	% <sup>1</sup>	чел.	%	чел.	%	чел.	%
	предметов № 1 имени Ф.Г.Логина г.Волжского Волгоградской области»								
52	МОУ «Лицей №4 Красноармейского района Волгограда»	5	12,82	21	53,85	7	17,95	4	10,26
53	МБОУ СШ № 19 городского округа - город Камышин Волгоградской области	0	0,0	16	61,54	4	15,38	4	15,38
54	ЧОУ СОШ «Поколение»	0	0,0	6	37,5	4	25,0	4	25,0
55	МОУ «СШ №103 Советского района Волгограда»	11	25,58	17	39,53	3	6,98	4	9,3
56	МБОУСШ № 8 городского округа - город Камышин Волгоградской области	1	4,35	9	39,13	3	13,04	4	17,39
57	МБОУ СОШ №12 имени Героя России Александра Колгатина городского округа - город Камышин Волгоградской области	5	23,81	8	38,1	3	14,29	4	19,05
58	МОУ «СШ № 124 Красноармейского района Волгограда»	7	33,33	6	28,57	3	14,29	4	19,05
59	МОУ «Лицей № 6 Ворошиловского района Волгограда»	15	33,33	19	42,22	2	4,44	4	8,89
60	МОУ «Гимназия № 15 Советского района Волгограда»	3	12,5	11	45,83	2	8,33	4	16,67
61	МБОУ СШ №14 имени Героя Советского Союза Д.М. Карбышева городского округа - город Камышин Волгоградской области	5	21,74	9	39,13	1	4,35	4	17,39
62	МБОУ «Новониколаевская СШ №3» Новониколаевского муниципального района Волгоградской области	7	31,82	6	27,27	1	4,55	4	18,18
63	МОУ «СШ с углубленным изучением отдельных предметов №49 Краснооктябрьского района Волгограда»	15	27,27	21	38,18	10	18,18	3	5,45
64	МБОУСШ №9 городского округа - город Камышин Волгоградской области	2	6,25	17	53,12	10	31,25	3	9,38
65	МОУ «СШ № 27 Тракторозаводского района Волгограда»	9	21,43	16	38,1	10	23,81	3	7,14
66	МАОУ «Лицей» городского округа город Урюпинск Волгоградской области	7	17,07	20	48,78	9	21,95	3	7,32

№ п/п	Наименование ОО	ВТГ, получившие суммарно по трём предметам соответствующее количество тестовых баллов							
		до 160		от 161 до 220		от 221 до 250		от 251 до 300	
		чел.	% <sup>1</sup>	чел.	%	чел.	%	чел.	%
67	МОУ «Гимназия №9 Кировского района Волгограда»	14	30,43	16	34,78	6	13,04	3	6,52
68	МОУ «СШ №17 имени 37-й Гвардейской стрелковой дивизии Тракторозаводского района Волгограда»	12	37,5	11	34,38	6	18,75	3	9,38
69	МОУ «СШ № 35 им. Дубины В.П. г. Волжского Волгоградской области»	4	13,79	16	55,17	5	17,24	3	10,34
70	МКОУ «Светлоярская СШ №2 имени Ф.Ф. Плужникова» Светлоярского муниципального района Волгоградской области	7	21,88	15	46,88	5	15,62	3	9,38
71	МОУ «СШ с углубленным изучением отдельных предметов № 81 Центрального района Волгограда»	14	31,11	18	40,0	4	8,89	3	6,67
72	МОУ «СШ №140 Советского района Волгограда»	6	21,43	14	50,0	4	14,29	3	10,71
73	МБОУ «СШ № 6 с углубленным изучением отдельных предметов г.Котово» Котовского муниципального района Волгоградской области	4	17,39	11	47,83	4	17,39	3	13,04
74	МОУ «СШ с углубленным изучением отдельных предметов № 19 г. Волжского Волгоградской области»	17	39,53	17	39,53	3	6,98	3	6,98
75	МОУ «СШ № 89 Дзержинского района Волгограда»	5	18,52	14	51,85	3	11,11	3	11,11
76	МОУ «СШ №3 с углубленным изучением отдельных предметов» г. Николаевска Волгоградской области	5	22,73	10	45,45	3	13,64	3	13,64
77	МБОУ «Новониколаевская СШ №2» Новониколаевского муниципального района Волгоградской области	5	33,33	3	20,0	3	20,0	3	20,0
78	МОУ «СШ № 28 г. Волжского Волгоградской области»	5	19,23	11	42,31	2	7,69	3	11,54
79	МОУ «СШ № 23 имени 87 Гвардейской стрелковой дивизии г. Волжского Волгоградской области»	10	41,67	7	29,17	2	8,33	3	12,5
80	МОУ «СШ №1» города Николаевска Волгоградской области	4	23,53	7	41,18	2	11,76	3	17,65

№ п/п	Наименование ОО	ВТГ, получившие суммарно по трём предметам соответствующее количество тестовых баллов							
		до 160		от 161 до 220		от 221 до 250		от 251 до 300	
		чел.	% <sup>1</sup>	чел.	%	чел.	%	чел.	%
81	МКОУ «Старополтавская СШ» Старополтавского района Волгоградской области	6	31,58	6	31,58	1	5,26	3	15,79
82	МОУ «СШ с углубленным изучением отдельных предметов № 38 Красноармейского района Волгограда»	9	40,91	5	22,73	1	4,55	3	13,64
83	МКОУ «Нижнечирская СОШ» Суrowsикинского муниципального района Волгоградской области	1	11,11	3	33,33	1	11,11	3	33,33
84	МОУ «Лицей № 1 Красноармейского района Волгограда»	5	9,8	20	39,22	22	43,14	2	3,92
85	МОУ «Гимназия №12 Краснооктябрьского района Волгограда»	11	20,75	21	39,62	12	22,64	2	3,77
86	МОУ «СШ № 11 им. Скрипки О.В. г. Волжского Волгоградской области»	7	18,92	17	45,95	8	21,62	2	5,41
87	МОУ «СШ с углубленным изучением отдельных предметов № 96 Дзержинского района Волгограда»	24	36,92	20	30,77	7	10,77	2	3,08
88	МОУ «СШ № 18 имени Героя Советского Союза Д.М. Карбышева г. Волжского Волгоградской области»	11	28,21	17	43,59	7	17,95	2	5,13
89	МОУ «СШ № 75 Красноармейского района Волгограда»	19	44,19	11	25,58	7	16,28	2	4,65
90	МОУ «СШ № 10 Центрального района Волгограда»	6	20,69	14	48,28	5	17,24	2	6,9
91	МКОУ «Ленинская средняя общеобразовательная школа №1» Ленинского муниципального района Волгоградской области	6	27,27	4	18,18	5	22,73	2	9,09
92	ЧОУ средняя общеобразовательная Частная интегрированная школа	2	14,29	3	21,43	5	35,71	2	14,29
93	МБОУ средняя специализированная школа №7 городского округа - город Камышин Волгоградской области	3	9,38	13	40,62	4	12,5	2	6,25
94	Федеральное государственное казенное общеобразовательное учреждение «Волгоградский кадетский корпус	14	27,45	30	58,82	3	5,88	2	3,92



№ п/п	Наименование ОО	ВТГ, получившие суммарно по трём предметам соответствующее количество тестовых баллов							
		до 160		от 161 до 220		от 221 до 250		от 251 до 300	
		чел.	% <sup>1</sup>	чел.	%	чел.	%	чел.	%
	Следственного комитета Российской Федерации имени Ф.Ф.Слипченко»								
95	МКОУ «Преображенская СШ» Киквидзенского муниципального района Волгоградской области	11	44,0	9	36,0	3	12,0	2	8,0
96	МКОУ СШ № 3 г. Дубовки Дубовского муниципального района Волгоградской области	6	26,09	8	34,78	3	13,04	2	8,7
97	МОУ «СШ № 36 имени Героя Советского Союза В.Г. Миловатского г. Волжского Волгоградской области»	3	11,11	17	62,96	2	7,41	2	7,41
98	МКОУ Новоаннинская СШ №1 Новоаннинского муниципального района Волгоградской области	6	28,57	11	52,38	2	9,52	2	9,52
99	МБОУ СШ №6 городского округа - город Камышин Волгоградской области	2	10,53	11	57,89	2	10,53	2	10,53
100	МКОУ «Октябрьский лицей» Калачевского муниципального района Волгоградской области	14	50,0	10	35,71	2	7,14	2	7,14
101	МБОУ «Еланская СШ №3» Еланского муниципального района Волгоградской области	13	41,94	9	29,03	2	6,45	2	6,45
102	МБОУ СШ №11 имени Героя Советского Союза Базарова Ивана Федоровича городского округа - город Камышин Волгоградской области	5	20,0	9	36,0	2	8,0	2	8,0
103	МКОУ СШ № 7 г. Петров Вал Камышинского муниципального района Волгоградской области	4	23,53	8	47,06	2	11,76	2	11,76
104	Общеобразовательная автономная некоммерческая организация «Православная общеобразовательная гимназия имени Преподобных старцев Глинских» городского округа город Фролово	0	0,0	6	60,0	2	20,0	2	20,0
105	Муниципальное казенное общеобразовательное учреждение СОШ №1 г.Суrowsикино	7	36,84	8	42,11	1	5,26	2	10,53
106	МБОУ Иловлинская СОШ №2 Иловлинского муниципального района Волгоградской области	8	33,33	7	29,17	1	4,17	2	8,33
107	МБОУ Иловлинская СОШ №1 Иловлинского	11	55,0	6	30,0	1	5,0	2	10,0

№ п/п	Наименование ОО	ВТГ, получившие суммарно по трём предметам соответствующее количество тестовых баллов							
		до 160		от 161 до 220		от 221 до 250		от 251 до 300	
		чел.	% <sup>1</sup>	чел.	%	чел.	%	чел.	%
	муниципального района Волгоградской области								
108	МОУ «СШ №15 Советского района Волгограда»	6	37,5	6	37,5	1	6,25	2	12,5
109	МКОУ Даниловская СШ им.А.С.Макаренко Даниловского муниципального района Волгоградской области	1	7,69	8	61,54	0	0,0	2	15,38
110	МКОУ «СШ №1 городского округа город Михайловка Волгоградской области»	4	30,77	7	53,85	0	0,0	2	15,38
111	МОУ «СШ с углубленным изучением отдельных предметов № 57 Кировского района Волгограда»	13	25,49	25	49,02	8	15,69	1	1,96
112	МКОУ «СШ №1 города Жирновска» Жирновского муниципального района Волгоградской области	12	40,0	9	30,0	8	26,67	1	3,33
113	МОУ «СШ с углубленным изучением отдельных предметов № 6 Центрального района Волгограда»	6	21,43	14	50,0	5	17,86	1	3,57
114	МАОУ «СШ №5 с углубленным изучением отдельных предметов имени В.Г. Распутина» городского округа город Урюпинск Волгоградской области	3	13,64	13	59,09	5	22,73	1	4,55
115	МОУ «СШ № 34 г. Волжского Волгоградской области»	3	15,0	6	30,0	5	25,0	1	5,0
116	МОУ «СШ № 3 Тракторозаводского района Волгограда»	17	36,17	21	44,68	4	8,51	1	2,13
117	МОУ «СШ № 86 Тракторозаводского района Волгограда»	26	42,62	17	27,87	4	6,56	1	1,64
118	МОУ «СШ № 27 имени С.В. Лежнева г. Волжского Волгоградской области»	20	39,22	13	25,49	4	7,84	1	1,96
119	МОУ «СШ № 61 Тракторозаводского района Волгограда»	17	47,22	9	25,0	4	11,11	1	2,78
120	МБОУ «Новониколаевская СШ №1 им. А.Н.Левченко» Новониколаевского муниципального района Волгоградской области	3	16,67	9	50,0	4	22,22	1	5,56
121	МОУ «СШ с углубленным изучением отдельных предметов № 20 Краснооктябрьского района	3	15,0	9	45,0	4	20,0	1	5,0

№ п/п	Наименование ОО	ВТГ, получившие суммарно по трём предметам соответствующее количество тестовых баллов							
		до 160		от 161 до 220		от 221 до 250		от 251 до 300	
		чел.	% <sup>1</sup>	чел.	%	чел.	%	чел.	%
	Волгограда»								
122	МКОУ «СШ №4 городского округа город Михайловка Волгоградской области»	8	38,1	7	33,33	4	19,05	1	4,76
123	МКОУ «СШ №17» города Палласовки Волгоградской области	4	23,53	7	41,18	4	23,53	1	5,88
124	ЧОУ школа «Вайда» города Волгограда	4	25,0	7	43,75	4	25,0	1	6,25
125	МКОУ «СШ № 3 имени А.С. Макаренко» городского округа город Фролово	2	13,33	6	40,0	4	26,67	1	6,67
126	МОУ «СШ № 134 «Дарование» Красноармейского района Волгограда»	12	27,91	21	48,84	3	6,98	1	2,33
127	МКОУ «СШ № 4» г. Калача-на-Дону Волгоградской области	15	41,67	11	30,56	3	8,33	1	2,78
128	МКОУ СОШ №3 г. Суровикино Волгоградской области	7	31,82	9	40,91	3	13,64	1	4,55
129	МКОУ СШ № 56 города Петров Вал Камышинского муниципального района Волгоградской области	4	20,0	9	45,0	3	15,0	1	5,0
130	МОУ «СШ №35 Краснооктябрьского района Волгограда»	9	20,93	27	62,79	2	4,65	1	2,33
131	МКОУ «Нехаевская СШ » Нехаевского муниципального района Волгоградской области	8	28,57	17	60,71	2	7,14	1	3,57
132	МОУ «СШ № 51 имени Героя Советского Союза А.М. Числова Тракторозаводского района Волгограда»	15	38,46	15	38,46	2	5,13	1	2,56
133	МОУ «СОШ №1» р.п. Средняя Ахтуба	9	34,62	10	38,46	2	7,69	1	3,85
134	МОУ «СШ № 22 г. Волжского Волгоградской области»	12	50,0	7	29,17	2	8,33	1	4,17
135	МБОУ «Городищенская СШ с углубленным изучением отдельных предметов № 3»	9	40,91	7	31,82	2	9,09	1	4,55
136	МКОУ «Быковская СШ № 1 имени Героя России Арэфьева Сергея Анатольевича» Быковского муниципального района Волгоградской области	8	36,36	6	27,27	2	9,09	1	4,55
137	ГОУ «Волгоградская школа-интернат «Созвездие» города Волгограда	3	23,08	5	38,46	2	15,38	1	7,69
138	МОУ «Гимназия»	12	50,0	4	16,67	2	8,33	1	4,17

№ п/п	Наименование ОО	ВТГ, получившие суммарно по трём предметам соответствующее количество тестовых баллов							
		до 160		от 161 до 220		от 221 до 250		от 251 до 300	
		чел.	% <sup>1</sup>	чел.	%	чел.	%	чел.	%
	г.Краснослободска Среднеахтубинского муниципального района Волгоградской области								
139	МБОУ Алексеевская СШ имени И.В. Мушкетова Алексеевского муниципального района Волгоградской области	6	31,58	4	21,05	2	10,53	1	5,26
140	МКОУ «Ленинская СОШ №3» Ленинского муниципального района Волгоградской области	4	23,53	4	23,53	2	11,76	1	5,88
141	МОУ «СШ с углубленным изучением отдельных предметов № 106 Советского района Волгограда»	14	56,0	3	12,0	2	8,0	1	4,0
142	МКОУ Кумылженская СШ №1 имени Знаменского А.Д. Кумылженского муниципального района Волгоградской области	2	28,57	2	28,57	2	28,57	1	14,29
143	МКОУ «СШ №1» г. Калача- на-Дону Волгоградской области	9	34,62	13	50,0	1	3,85	1	3,85
144	МОУ «СШ № 48 Ворошиловского района Волгограда»	11	40,74	12	44,44	1	3,7	1	3,7
145	МОУ «СШ № 31 г. Волжского Волгоградской области»	10	33,33	11	36,67	1	3,33	1	3,33
146	МБОУ СШ № 5 имени Героя Советского Союза Давыдова Сергея Степановича городского округа - город Камышин Волгоградской области	6	33,33	10	55,56	1	5,56	1	5,56
147	МКОУ СОШ №2 г. Суровикино Волгоградской области	5	26,32	10	52,63	1	5,26	1	5,26
148	МКОУ «Береславская СШ » Калачевского муниципального района Волгоградской области	9	42,86	7	33,33	1	4,76	1	4,76
149	МОУ «СШ № 24 имени Героя Советского Союза А.В. Федотова Кировского района Волгограда»	7	43,75	6	37,5	1	6,25	1	6,25
150	МОУ «СШ № 1 Тракторозаводского района Волгограда»	9	45,0	5	25,0	1	5,0	1	5,0
151	МКОУ Новоаннинская СШ №5 имени Героя Советского Союза Харитонов Александра Даниловича	5	38,46	5	38,46	1	7,69	1	7,69

№ п/п	Наименование ОО	ВТГ, получившие суммарно по трём предметам соответствующее количество тестовых баллов							
		до 160		от 161 до 220		от 221 до 250		от 251 до 300	
		чел.	% <sup>1</sup>	чел.	%	чел.	%	чел.	%
	Новоаннинского муниципального района Волгоградской области								
152	МБОУ «Еланская СШ №2» Еланского муниципального района Волгоградской области	5	38,46	5	38,46	1	7,69	1	7,69
153	МОУ «СШ № 26 Тракторозаводского района Волгограда»	4	36,36	5	45,45	1	9,09	1	9,09
154	МОУ «СШ № 82 Дзержинского района Волгограда»	11	64,71	3	17,65	1	5,88	1	5,88
155	МОУ «СШ №99 имени дважды Героя Советского Союза А.Г. Кравченко Тракторозаводского района Волгограда»	5	50,0	3	30,0	1	10,0	1	10,0
156	МКОУ «Перекопская СШ» Клетского муниципального района Волгоградской области	0	0,0	2	50,0	1	25,0	1	25,0
157	Негосударственное (частное) образовательное учреждение СОШ «Развитие»	0	0,0	2	50,0	1	25,0	1	25,0
158	МОУ «СШ № 30 Краснооктябрьского района Волгограда»	4	50,0	1	12,5	1	12,5	1	12,5
159	МАОУ «СШ №6» городского округа город Урюпинск Волгоградской области	5	20,83	13	54,17	0	0,0	1	4,17
160	МОУ «СШ №2» города Николаевска Волгоградской области	5	26,32	12	63,16	0	0,0	1	5,26
161	МКОУ «СШ №2 имени Героя Российской Федерации С.А.Басурманова» г. Калача-на-Дону Волгоградской области	9	37,5	11	45,83	0	0,0	1	4,17
162	МОУ «СШ № 87 Тракторозаводского района Волгограда»	7	41,18	8	47,06	0	0,0	1	5,88
163	МОУ «СШ № 56 Кировского района Волгограда»	6	27,27	6	27,27	0	0,0	1	4,55
164	МКОУ Староаннинская СШ Новоаннинского муниципального района Волгоградской области	2	28,57	4	57,14	0	0,0	1	14,29
165	МОУ «Бережновская СШ» Николаевского муниципального района Волгоградской области	1	20,0	3	60,0	0	0,0	1	20,0
166	МКОУ «Раковская СШ городского округа город Михайловка Волгоградской	0	0,0	3	75,0	0	0,0	1	25,0

№ п/п	Наименование ОО	ВТГ, получившие суммарно по трём предметам соответствующее количество тестовых баллов							
		до 160		от 161 до 220		от 221 до 250		от 251 до 300	
		чел.	% <sup>1</sup>	чел.	%	чел.	%	чел.	%
	области»								
167	МОУ «СШ № 125 Красноармейского района Волгограда»	17	68,0	2	8,0	0	0,0	1	4,0
168	МБОУ «Еланская СШ №1» Еланского муниципального района Волгоградской области	4	50,0	2	25,0	0	0,0	1	12,5
169	МКОУ «Буденновская СШ Урюпинского муниципального района Волгоградской области»	0	0,0	2	50,0	0	0,0	1	25,0
170	ЧОУ - СОШ «Родник» города Волгограда	0	0,0	2	66,67	0	0,0	1	33,33
171	МКОУ Клетско-Почтовская СШ Серафимовичского района Волгоградской области	1	33,33	1	33,33	0	0,0	1	33,33
172	МКОУ «Комсомольская СШ » Палласовского муниципального района Волгоградской области	1	33,33	1	33,33	0	0,0	1	33,33
173	МОУ «СШ № 60 Красноармейского района Волгограда»	4	66,67	0	0,0	0	0,0	1	16,67
174	МКОУ «Дьяконовская СШ Урюпинского муниципального района Волгоградской области»	1	50,0	0	0,0	0	0,0	1	50,0
175	МКОУ «Арчединская СШ городского округа город Михайловка Волгоградской области»	1	50,0	0	0,0	0	0,0	1	50,0
176	МКОУ «СШ № 4 г.Котово» Котовского муниципального района Волгоградской области	0	0,0	0	0,0	0	0,0	1	33,33
177	МКОУ «Александровская СШ» Жирновского муниципального района Волгоградской области	0	0,0	0	0,0	0	0,0	1	100,0
178	МКОУ Чилековская СШ Котельниковского муниципального района Волгоградской области	0	0,0	0	0,0	0	0,0	1	100,0
179	МОУ «Краснолиповская СШ» Фроловского муниципального района Волгоградской области	0	0,0	0	0,0	0	0,0	1	100,0
180	МКОУ «Ивановская СШ » Октябрьского муниципального района Волгоградской области	0	0,0	0	0,0	0	0,0	1	100,0
181	МКОУ «Лапшинская СШ » Котовского муниципального района Волгоградской области	0	0,0	0	0,0	0	0,0	1	100,0

№ п/п	Наименование ОО	ВТГ, получившие суммарно по трём предметам соответствующее количество тестовых баллов							
		до 160		от 161 до 220		от 221 до 250		от 251 до 300	
		чел.	% <sup>1</sup>	чел.	%	чел.	%	чел.	%
182	МКОУ «Мирошниковская СШ » Котовского муниципального района Волгоградской области	0	0,0	0	0,0	0	0,0	1	100,0
183	МОУ «СШ № 24 г. Волжского Волгоградской области»	23	37,1	17	27,42	8	12,9	0	0,0
184	МКОУ «СШ с углубленным изучением отдельных предметов города Жирновска» Жирновского муниципального района Волгоградской области	4	14,29	15	53,57	8	28,57	0	0,0
185	МКОУ СШ № 1 г. Дубовки Дубовского муниципального района Волгоградской области	15	45,45	11	33,33	7	21,21	0	0,0
186	МОУ «СШ № 84 Центрального района Волгограда»	7	26,92	10	38,46	7	26,92	0	0,0
187	МБОУ «СШ № 1 с углубленным изучением отдельных предметов г.Котово» Котовского муниципального района Волгоградской области	5	14,71	20	58,82	6	17,65	0	0,0
188	МКОУ СШ № 2 г. Котельниково Волгоградской области	15	37,5	15	37,5	6	15,0	0	0,0
189	МОУ «СШ № 34 Краснооктябрьского района Волгограда»	18	32,73	14	25,45	4	7,27	0	0,0
190	МБОУ «СШ № 2 с углубленным изучением отдельных предметов г.Котово» Котовского муниципального района Волгоградской области	10	34,48	13	44,83	4	13,79	0	0,0
191	МОУ «СШ №98 Краснооктябрьского района Волгограда»	4	20,0	11	55,0	4	20,0	0	0,0
192	МОУ «СШ №40 Дзержинского района Волгограда»	4	21,05	10	52,63	4	21,05	0	0,0
193	МОУ «СШ № 117 Красноармейского района Волгограда»	9	40,91	8	36,36	4	18,18	0	0,0
194	МКОУ «СШ №2» города Палласовки Волгоградской области	9	37,5	8	33,33	4	16,67	0	0,0
195	МОУ «СШ №43 Дзержинского района Волгограда»	6	37,5	6	37,5	4	25,0	0	0,0
196	МОУ «СШ № 64 Красноармейского района Волгограда»	3	17,65	6	35,29	4	23,53	0	0,0

№ п/п	Наименование ОО	ВТГ, получившие суммарно по трём предметам соответствующее количество тестовых баллов							
		до 160		от 161 до 220		от 221 до 250		от 251 до 300	
		чел.	% <sup>1</sup>	чел.	%	чел.	%	чел.	%
197	МОУ «СШ №110 Кировского района Волгограда»	8	27,59	16	55,17	3	10,34	0	0,0
198	МОУ «СШ № 102 Дзержинского района Волгограда»	9	37,5	12	50,0	3	12,5	0	0,0
199	МОУ «СШ №111 Советского района Волгограда»	14	46,67	11	36,67	3	10,0	0	0,0
200	МКОУ Новоаннинская СШ №4 Новоаннинского муниципального района Волгоградской области	9	36,0	11	44,0	3	12,0	0	0,0
201	МОУ «СШ № 9 им. Харламова Ю.П. г. Волжского Волгоградской области»	11	44,0	9	36,0	3	12,0	0	0,0
202	МОУ «СОШ №4» г.Краснослободска	5	26,32	9	47,37	3	15,79	0	0,0
203	МОУ «СШ № 95 Краснооктябрьского района Волгограда»	6	31,58	8	42,11	3	15,79	0	0,0
204	МКОУ «Мачешанская СШ »	3	18,75	8	50,0	3	18,75	0	0,0
205	МОУ «СШ №105 Ворошиловского района Волгограда»	11	50,0	7	31,82	3	13,64	0	0,0
206	МОУ «СШ № 65 Красноармейского района Волгограда»	10	38,46	7	26,92	3	11,54	0	0,0
207	МОУ «СОШ №3 имени М. Горького» р.п. Средняя Ахтуба	5	33,33	4	26,67	3	20,0	0	0,0
208	МКОУ «СШ № 6» городского округа город Фролово	10	66,67	2	13,33	3	20,0	0	0,0
209	МОУ «СШ № 15 г. Волжского Волгоградской области»	9	34,62	12	46,15	2	7,69	0	0,0
210	МОУ «СШ № 19 Центрального района Волгограда»	15	55,56	9	33,33	2	7,41	0	0,0
211	Муниципальное общеобразовательное учреждение» СШ №31 Красноармейского района Волгограда»	8	36,36	9	40,91	2	9,09	0	0,0
212	МКОУ Кумылженская СШ №2 Кумылженского муниципального района Волгоградской области	7	31,82	8	36,36	2	9,09	0	0,0
213	МКОУ «Ленинская СОШ №2» Ленинского муниципального района Волгоградской области	4	20,0	8	40,0	2	10,0	0	0,0



№ п/п	Наименование ОО	ВТГ, получившие суммарно по трём предметам соответствующее количество тестовых баллов							
		до 160		от 161 до 220		от 221 до 250		от 251 до 300	
		чел.	% <sup>1</sup>	чел.	%	чел.	%	чел.	%
214	МОУ «СШ № 85 имени Героя Российской Федерации Г.П.Лячина Дзержинского района Волгограда»	12	48,0	7	28,0	2	8,0	0	0,0
215	МОУ «СШ №72 Краснооктябрьского района Волгограда»	5	33,33	7	46,67	2	13,33	0	0,0
216	МБОУ «Новорогачинская СШ»	4	22,22	7	38,89	2	11,11	0	0,0
217	МОУ «СШ № 91 Краснооктябрьского района Волгограда»	11	44,0	6	24,0	2	8,0	0	0,0
218	МКОУ «СШ № 10 городского округа город Михайловка Волгоградской области»	5	33,33	6	40,0	2	13,33	0	0,0
219	МОУ «СШ № 83 Центрального района Волгограда»	17	62,96	5	18,52	2	7,41	0	0,0
220	МОУ «СШ № 100 Кировского района Волгограда»	11	50,0	5	22,73	2	9,09	0	0,0
221	МКОУ «СШ № 2 города Жирновска» Жирновского муниципального района Волгоградской области	3	25,0	5	41,67	2	16,67	0	0,0
222	Муниципальное казённое общеобразовательное учреждение «Руднянская СОШ » им. А.С. Пушкина Руднянского муниципального района Волгоградской области	6	42,86	4	28,57	2	14,29	0	0,0
223	МОУ «СШ № 88 Тракторозаводского района Волгограда»	9	56,25	3	18,75	2	12,5	0	0,0
224	МАОУ «СШ №8» городского округа город Урюпинск Волгоградской области	6	54,55	3	27,27	2	18,18	0	0,0
225	МКОУ «Заливская СШ» Октябрьского муниципального района Волгоградской области	4	44,44	3	33,33	2	22,22	0	0,0
226	МКОУ «Шебалиновская СШ» Октябрьского муниципального района Волгоградской области	1	20,0	2	40,0	2	40,0	0	0,0
227	МКОУ «СШ №1» г. Котельниково Волгоградской области	4	50,0	1	12,5	2	25,0	0	0,0
228	МКОУ «СШ № 3 городского округа город Михайловка Волгоградской области»	2	40,0	1	20,0	2	40,0	0	0,0
229	МБОУ «Добринский лицей Урюпинского муниципального района	1	25,0	1	25,0	2	50,0	0	0,0

№ п/п	Наименование ОО	ВТГ, получившие суммарно по трём предметам соответствующее количество тестовых баллов							
		до 160		от 161 до 220		от 221 до 250		от 251 до 300	
		чел.	% <sup>1</sup>	чел.	%	чел.	%	чел.	%
	Волгоградской области»								
230	МКОУ Качалинская СОШ» Суровикинского муниципального района Волгоградской области	1	16,67	1	16,67	2	33,33	0	0,0
231	МКОУ «Манойлинская СШ »Клетского муниципального района Волгоградской области	0	0,0	1	33,33	2	66,67	0	0,0
232	Муниципальное общеобразовательное «СШ № 55 «Долина знаний» Советского района Волгограда»	9	33,33	15	55,56	1	3,7	0	0,0
233	МКОУ СШ №3 г. Котельниково Волгоградской области	8	34,78	13	56,52	1	4,35	0	0,0
234	МКОУ «Новоаннинская гимназия» Новоаннинского муниципального района Волгоградской области	7	35,0	12	60,0	1	5,0	0	0,0
235	МОУ «СШ № 18 Тракторозаводского района Волгограда»	10	43,48	11	47,83	1	4,35	0	0,0
236	МБОУСШ № 10 городского округа - город Камышин Волгоградской области	1	6,67	11	73,33	1	6,67	0	0,0
237	МОУ «СШ № 7 имени Героя Советского Союза П. А. Панина Центрального района Волгограда»	11	44,0	10	40,0	1	4,0	0	0,0
238	МОУ «СШ № 50 Дзержинского района Волгограда»	4	20,0	10	50,0	1	5,0	0	0,0
239	МБОУ «Ольховская СШ» Ольховского муниципального района Волгоградской области	2	13,33	10	66,67	1	6,67	0	0,0
240	МОУ «Гимназия № 8 Красноармейского района Волгограда»	13	41,94	9	29,03	1	3,23	0	0,0
241	МОУ «Зеленовская средняя школа» Фроловского муниципального района Волгоградской области	10	47,62	9	42,86	1	4,76	0	0,0
242	МКОУ «СШ №11» г. Палласовки Волгоградской области	3	20,0	9	60,0	1	6,67	0	0,0
243	МКОУ СШ №1 г. Серафимовича Волгоградской области	15	65,22	7	30,43	1	4,35	0	0,0
244	МБОУ СШ №4 городского округа - город Камышин Волгоградской области	6	40,0	7	46,67	1	6,67	0	0,0
245	МОУ «СШ с углубленным	17	68,0	6	24,0	1	4,0	0	0,0

№ п/п	Наименование ОО	ВТГ, получившие суммарно по трём предметам соответствующее количество тестовых баллов							
		до 160		от 161 до 220		от 221 до 250		от 251 до 300	
		чел.	% <sup>1</sup>	чел.	%	чел.	%	чел.	%
	изучением отдельных предметов № 44 Центрального района Волгограда»								
246	МКОУ «Красноярская СШ №2» Жирновского муниципального района Волгоградской области	5	38,46	6	46,15	1	7,69	0	0,0
247	МАОУ «СШ № 7» городского округа город Урюпинск Волгоградской области	3	27,27	6	54,55	1	9,09	0	0,0
248	МКОУ Лебяжинская СШ Камышинского муниципального района Волгоградской области	1	12,5	6	75,0	1	12,5	0	0,0
249	МКОУ СШ № 4 г. Котельниково Волгоградской области	0	0,0	6	85,71	1	14,29	0	0,0
250	МОУ «СШ № 32 Краснооктябрьского района Волгограда»	9	52,94	5	29,41	1	5,88	0	0,0
251	МКОУ «Купцовская СШ » Котовского муниципального района Волгоградской области	4	36,36	5	45,45	1	9,09	0	0,0
252	МБОУ «Вязовская СШ » Еланского муниципального района Волгоградской области	1	11,11	5	55,56	1	11,11	0	0,0
253	МОУ «СШ № 62 Красноармейского района Волгограда»	17	68,0	4	16,0	1	4,0	0	0,0
254	МОУ «СШ № 67 Дзержинского района Волгограда»	12	52,17	4	17,39	1	4,35	0	0,0
255	МКОУ «Савинская СШ » Палласовского муниципального района Волгоградской области	6	50,0	4	33,33	1	8,33	0	0,0
256	МОУ «СШ №76 Краснооктябрьского района Волгограда»	4	25,0	4	25,0	1	6,25	0	0,0
257	Муниципальное образовательное учреждение «СШ № 118 Красноармейского района Волгограда»	16	76,19	3	14,29	1	4,76	0	0,0
258	МБОУ «Самофаловская СШ»	9	64,29	3	21,43	1	7,14	0	0,0
259	МОУ «СШ № 13 г. Волжского Волгоградской области»	8	50,0	3	18,75	1	6,25	0	0,0
260	МОУ «СОШ» х.Клетский Среднеахтубинского муниципального района Волгоградской области	7	63,64	3	27,27	1	9,09	0	0,0

№ п/п	Наименование ОО	ВТГ, получившие суммарно по трём предметам соответствующее количество тестовых баллов							
		до 160		от 161 до 220		от 221 до 250		от 251 до 300	
		чел.	% <sup>1</sup>	чел.	%	чел.	%	чел.	%
261	МКОУ «Луговопролейская СШ» Быковского муниципального района Волгоградской области	1	20,0	3	60,0	1	20,0	0	0,0
262	ЧОУ СОШ «Царицынская №1» города Волгограда	0	0,0	3	50,0	1	16,67	0	0,0
263	МКОУ «Линёвская СШ» Жирновского муниципального района Волгоградской области	4	50,0	2	25,0	1	12,5	0	0,0
264	МБОУ «Куликовская СШ» Новониколаевского муниципального района Волгоградской области	3	50,0	2	33,33	1	16,67	0	0,0
265	МКОУ Верхнедобринская СШ Камышинского муниципального района Волгоградской области	3	42,86	2	28,57	1	14,29	0	0,0
266	МКОУ «Заплавинская СОШ» Ленинского муниципального района Волгоградской области	3	42,86	2	28,57	1	14,29	0	0,0
267	МКОУ «Солонская СШ» Нехаевского муниципального района Волгоградской области	1	25,0	2	50,0	1	25,0	0	0,0
268	МКОУ «Большечепурниковская СШ» Светлоярского муниципального района Волгоградской области	1	25,0	2	50,0	1	25,0	0	0,0
269	МОУ «СШ № 13 Краснооктябрьского района Волгограда»	10	83,33	1	8,33	1	8,33	0	0,0
270	МКОУ «Отраденская СШ городского округа город Михайловка Волгоградской области»	7	77,78	1	11,11	1	11,11	0	0,0
271	МКОУ «Приморская СШ с углубленным изучением отдельных предметов им. Героя Советского Союза Семенова П.А.» Быковского муниципального района Волгоградской области	4	57,14	1	14,29	1	14,29	0	0,0
272	МКОУ Антиповская СШ Камышинского муниципального района Волгоградской области	3	50,0	1	16,67	1	16,67	0	0,0
273	МКОУ Семеновская СШ Камышинского муниципального района Волгоградской области	2	40,0	1	20,0	1	20,0	0	0,0
274	МКОУ «Логовская СШ» Калачевского муниципального района Волгоградской области	2	50,0	1	25,0	1	25,0	0	0,0
275	МБОУ «Бубновская СШ»	1	33,33	1	33,33	1	33,33	0	0,0

№ п/п	Наименование ОО	ВТГ, получившие суммарно по трём предметам соответствующее количество тестовых баллов							
		до 160		от 161 до 220		от 221 до 250		от 251 до 300	
		чел.	% <sup>1</sup>	чел.	%	чел.	%	чел.	%
	Урюпинского муниципального района Волгоградской области»								
276	МКОУ «Попковская СШ» Котовского муниципального района Волгоградской области	1	33,33	1	33,33	1	33,33	0	0,0
277	МКОУ Белопрудская СШ Даниловского муниципального района Волгоградской области	0	0,0	1	50,0	1	50,0	0	0,0
278	МБОУ Аржановская СШ Алексеевского муниципального района Волгоградской области	0	0,0	1	50,0	1	50,0	0	0,0
279	МКОУ «Приволжская СШ» Светлоярского муниципального района Волгоградской области	0	0,0	1	50,0	1	50,0	0	0,0
280	МБОУ «Краишевская СШ» Еланского муниципального района Волгоградской области	0	0,0	1	50,0	1	50,0	0	0,0
281	МКОУ «СШ № 14» г. Палласовки Волгоградской области	4	66,67	0	0,0	1	16,67	0	0,0
282	Муниципальное бюджетное образовательное учреждение Авиловская СОШ	2	66,67	0	0,0	1	33,33	0	0,0
283	МКОУ «Иловатская СШ» Старополтавского муниципального района Волгоградской области	2	40,0	0	0,0	1	20,0	0	0,0
284	МБОУ «Котлубанская СШ» Городищенского муниципального района Волгоградской области	2	66,67	0	0,0	1	33,33	0	0,0
285	ЧОУ СОШ «Интеллектуал» г. Волжский Волгоградской области	1	20,0	0	0,0	1	20,0	0	0,0
286	МКОУ «Распопинская СШ» Клетского муниципального района Волгоградской области	1	50,0	0	0,0	1	50,0	0	0,0
287	МКОУ «Рассветинская СОШ» Ленинского муниципального района Волгоградской области	0	0,0	0	0,0	1	100,0	0	0,0
288	МКОУ «Новомаксимовская СОШ» Сурувикинского муниципального района Волгоградской области	0	0,0	0	0,0	1	100,0	0	0,0
289	МБОУ «Дубовская СШ Урюпинского муниципального района Волгоградской области»	0	0,0	0	0,0	1	100,0	0	0,0
290	МКОУ «Новополтавская СШ	0	0,0	0	0,0	1	100,0	0	0,0

№ п/п	Наименование ОО	ВТГ, получившие суммарно по трём предметам соответствующее количество тестовых баллов							
		до 160		от 161 до 220		от 221 до 250		от 251 до 300	
		чел.	% <sup>1</sup>	чел.	%	чел.	%	чел.	%
	имени А.Г. Кораблева» Старополтавского района Волгоградской области								
291	МБОУ «Терновская СШ» Еланского муниципального района Волгоградской области	0	0,0	0	0,0	1	100,0	0	0,0
292	МБОУ Кондрашовская СОШ Иловлинского муниципального района Волгоградской области	0	0,0	0	0,0	1	100,0	0	0,0
293	МКОУ «Большесудаченская СОШ» Руднянского муниципального района Волгоградской области	0	0,0	0	0,0	1	100,0	0	0,0
294	МКОУ «Краснооктябрьская СШ имени В.Н. Фомина» Палласовского муниципального района Волгоградской области	0	0,0	0	0,0	1	100,0	0	0,0
295	МОУ «СШ № 115 Красноармейского района Волгограда»	12	54,55	10	45,45	0	0,0	0	0,0
296	МКОУ «Гмелинская СШ им. В.П. Агаркова» Старополтавского района Волгоградской области	2	14,29	10	71,43	0	0,0	0	0,0
297	МОУ «СШ с углубленным изучением отдельных предметов № 120 Красноармейского района Волгограда»	7	25,93	8	29,63	0	0,0	0	0,0
298	МБОУ «Кузьмичёвская СШ»	6	40,0	8	53,33	0	0,0	0	0,0
299	МБОУ «Октябрьская СШ №1» Октябрьского муниципального района Волгоградской области	6	37,5	8	50,0	0	0,0	0	0,0
300	ГКОУ «Казачий кадетский корпус имени Героя Советского Союза К.И.Недурובה»	12	63,16	7	36,84	0	0,0	0	0,0
301	МАОУ «СШ № 3» городского округа город Урюпинск Волгоградской области	5	35,71	7	50,0	0	0,0	0	0,0
302	МКОУ «Сидорская СШ городского округа город Михайловка Волгоградской области»	2	22,22	7	77,78	0	0,0	0	0,0
303	МКОУ «Кировская СШ имени А.Москвичёва» Светлоярского муниципального района Волгоградской области	1	12,5	7	87,5	0	0,0	0	0,0
304	МКОУ «Клетская СШ» Клетского муниципального	7	53,85	6	46,15	0	0,0	0	0,0

№ п/п	Наименование ОО	ВТГ, получившие суммарно по трём предметам соответствующее количество тестовых баллов							
		до 160		от 161 до 220		от 221 до 250		от 251 до 300	
		чел.	% <sup>1</sup>	чел.	%	чел.	%	чел.	%
	района Волгоградской области								
305	МКОУ «Красноярская СШ №1 имени В.В. Гусева» Жирновского муниципального района Волгоградской области	5	35,71	6	42,86	0	0,0	0	0,0
306	МОУ «СШ № 101 Дзержинского района Волгограда»	20	74,07	5	18,52	0	0,0	0	0,0
307	МКОУ «Чернышковская СШ №2» Чернышковского муниципального района Волгоградской области	13	61,9	5	23,81	0	0,0	0	0,0
308	МОУ «СШ № 128 Дзержинского района Волгограда»	11	52,38	5	23,81	0	0,0	0	0,0
309	МКОУ «СШ №2 городского округа город Михайловка Волгоградской области»	6	54,55	5	45,45	0	0,0	0	0,0
310	МКОУ «СШ № 11 городского округа город Михайловка Волгоградской области»	5	45,45	5	45,45	0	0,0	0	0,0
311	МОУ «СШ №11 Ворошиловского района Волгограда»	3	27,27	5	45,45	0	0,0	0	0,0
312	МКОУ «Быковская СШ № 3» Быковского муниципального района Волгоградской области	1	11,11	5	55,56	0	0,0	0	0,0
313	МОУ «СШ №112 Кировского района Волгограда»	7	50,0	4	28,57	0	0,0	0	0,0
314	МОУ «СШ № 10 г. Волжского Волгоградской области»	6	46,15	4	30,77	0	0,0	0	0,0
315	МКОУ «Эльтонская СШ» Палласовского муниципального района Волгоградской области	5	55,56	4	44,44	0	0,0	0	0,0
316	МОУ «СОШ » х. Лебяжья Поляна Среднеахтубинского района Волгоградской области	5	50,0	4	40,0	0	0,0	0	0,0
317	МОУ «СОШ №2» г.Краснослободска Волгоградской области	4	50,0	4	50,0	0	0,0	0	0,0
318	МКОУ Упорниковский лицей Нехаевского муниципального района Волгоградской области	4	50,0	4	50,0	0	0,0	0	0,0
319	МКОУ «Червлёновская СШ» Светлоярского муниципального района Волгоградской области	3	42,86	4	57,14	0	0,0	0	0,0
320	МБОУ «Петровская СШ Урюпинского муниципального района Волгоградской области»	1	16,67	4	66,67	0	0,0	0	0,0

№ п/п	Наименование ОО	ВТГ, получившие суммарно по трём предметам соответствующее количество тестовых баллов							
		до 160		от 161 до 220		от 221 до 250		от 251 до 300	
		чел.	% <sup>1</sup>	чел.	%	чел.	%	чел.	%
321	МКОУ «Кисловская СШ » Быковского муниципального района Волгоградской области	1	20,0	4	80,0	0	0,0	0	0,0
322	МОУ «Терновская СШ» Фроловского муниципального района Волгоградской области	1	20,0	4	80,0	0	0,0	0	0,0
323	МКОУ «Матышевская СОШ» Руднянского муниципального района Волгоградской области	0	0,0	4	80,0	0	0,0	0	0,0
324	МКОУ «Перелазовская СШ» Клетского муниципального района Волгоградской области	0	0,0	4	100,0	0	0,0	0	0,0
325	МКОУ «Верхнечеренская СШ» Клетского муниципального района Волгоградской области	0	0,0	4	100,0	0	0,0	0	0,0
326	МБОУ Логовская СОШ Иловлинского муниципального района Волгоградской области	11	78,57	3	21,43	0	0,0	0	0,0
327	ГКОУ «Урюпинская кадетская школа имени генерал-лейтенанта С.И.Горшкова	6	66,67	3	33,33	0	0,0	0	0,0
328	МБОУ «СШ № 3 с углубленным изучением отдельных предметов г.Котово» Котовского муниципального района Волгоградской области	5	62,5	3	37,5	0	0,0	0	0,0
329	МКОУ «Ромашкинская СШ » Октябрьского муниципального района Волгоградской области	4	57,14	3	42,86	0	0,0	0	0,0
330	МБОУ Качалинская СОШ №1 Иловлинского муниципального района Волгоградской области	3	42,86	3	42,86	0	0,0	0	0,0
331	МКОУ «Карагичевская СШ городского округа город Михайловка Волгоградской области»	3	50,0	3	50,0	0	0,0	0	0,0
332	МОУ «СШ № 94 с углубленным изучением отдельных предметов Тракторозаводского района Волгограда»	3	33,33	3	33,33	0	0,0	0	0,0
333	МБОУ «Солодчинская СШ» Ольховского муниципального района Волгоградской области	3	42,86	3	42,86	0	0,0	0	0,0
334	МОУ «Ленинская СШ » Николаевского муниципального района Волгоградской области	2	40,0	3	60,0	0	0,0	0	0,0



№ п/п	Наименование ОО	ВТГ, получившие суммарно по трём предметам соответствующее количество тестовых баллов							
		до 160		от 161 до 220		от 221 до 250		от 251 до 300	
		чел.	% <sup>1</sup>	чел.	%	чел.	%	чел.	%
335	МКОУ Островская СШ Даниловского муниципального района Волгоградской области	2	40,0	3	60,0	0	0,0	0	0,0
336	МКОУ Зимняцкая СОШ Серафимовичского района Волгоградской области	2	33,33	3	50,0	0	0,0	0	0,0
337	МКОУ «Безымянская СШ городского округа город Михайловка Волгоградской области»	1	25,0	3	75,0	0	0,0	0	0,0
338	МКОУ Горнобалыклейская СШ Дубовского муниципального района Волгоградской области	1	25,0	3	75,0	0	0,0	0	0,0
339	МКОУ «Гуровская СШ» Ольховского муниципального района Волгоградской области	0	0,0	3	100,0	0	0,0	0	0,0
340	МКОУ СШ №31 города Петров Вал Камышинского муниципального района Волгоградской области	0	0,0	3	100,0	0	0,0	0	0,0
341	МКОУ Плотниковская СШ Даниловского муниципального района Волгоградской области	0	0,0	3	100,0	0	0,0	0	0,0
342	МБОУ «Новожизненская СШ» Городищенского муниципального района Волгоградской области	6	60,0	2	20,0	0	0,0	0	0,0
343	МОУ «СОШ» с.Рахинка Среднеахтубинского района Волгоградской области	5	62,5	2	25,0	0	0,0	0	0,0
344	МКОУ Нижнедобринская СШ Камышинского муниципального района Волгоградской области	4	66,67	2	33,33	0	0,0	0	0,0
345	МБОУ «Салтынская СШ Урюпинского муниципального района Волгоградской области»	2	40,0	2	40,0	0	0,0	0	0,0
346	МКОУ Глазуновская СШ Кумылженского муниципального района Волгоградской области	2	50,0	2	50,0	0	0,0	0	0,0
347	МБОУ «Росошинская СШ Урюпинского муниципального района Волгоградской области»	2	50,0	2	50,0	0	0,0	0	0,0
348	МКОУ «Новостроевская СШ» Палласовского муниципального района Волгоградской области	2	50,0	2	50,0	0	0,0	0	0,0
349	МОУ «СШ № 3 г. Волжского	2	20,0	2	20,0	0	0,0	0	0,0

№ п/п	Наименование ОО	ВТГ, получившие суммарно по трём предметам соответствующее количество тестовых баллов							
		до 160		от 161 до 220		от 221 до 250		от 251 до 300	
		чел.	% <sup>1</sup>	чел.	%	чел.	%	чел.	%
	Волгоградской области»								
350	МКОУ Большовская СШ Серафимовичского района Волгоградской области	2	50,0	2	50,0	0	0,0	0	0,0
351	МОУ «СОШ» с.Верхнепогромное Среднеахтубинского муниципального района Волгоградской области	2	50,0	2	50,0	0	0,0	0	0,0
352	МКОУ «Басакинская СШ» Чернышковского муниципального района Волгоградской области	2	40,0	2	40,0	0	0,0	0	0,0
353	МКОУ «Беляевская СШ» Старополтавского района Волгоградской области	2	50,0	2	50,0	0	0,0	0	0,0
354	МКОУ Горнопролейская СШ Дубовского муниципального района Волгоградской области	2	50,0	2	50,0	0	0,0	0	0,0
355	МБОУ «Зензеватская СШ» Ольховского муниципального района Волгоградской области	1	25,0	2	50,0	0	0,0	0	0,0
356	МКОУ «Абганеровская СШ» Октябрьского муниципального района Волгоградской области	1	33,33	2	66,67	0	0,0	0	0,0
357	МКОУ Воднобуерачная СШ Камышинского муниципального района Волгоградской области	1	33,33	2	66,67	0	0,0	0	0,0
358	МБОУ «Карповская СШ »	1	33,33	2	66,67	0	0,0	0	0,0
359	МКОУ «Верхнебузиновская СШ» Клетского муниципального района Волгоградской области	1	25,0	2	50,0	0	0,0	0	0,0
360	МКОУ «Дубовоовражская СШ» Светлоярского муниципального района Волгоградской области	1	33,33	2	66,67	0	0,0	0	0,0
361	МКОУ «Липовская СШ » Ольховского муниципального района Волгоградской области	1	33,33	2	66,67	0	0,0	0	0,0
362	МКОУ Панфиловская СШ Новоаннинского муниципального района Волгоградской области	1	33,33	2	66,67	0	0,0	0	0,0
363	МБОУ Усть-Бузулукская СШ Алексеевского муниципального района Волгоградской области	1	33,33	2	66,67	0	0,0	0	0,0
364	МКОУ «Лемешкинская СОШ » Руднянского муниципального района Волгоградской области	1	20,0	2	40,0	0	0,0	0	0,0

№ п/п	Наименование ОО	ВТГ, получившие суммарно по трём предметам соответствующее количество тестовых баллов							
		до 160		от 161 до 220		от 221 до 250		от 251 до 300	
		чел.	% <sup>1</sup>	чел.	%	чел.	%	чел.	%
365	МКОУ Усть-Хоперская СШ Серафимовичского района Волгоградской области	1	33,33	2	66,67	0	0,0	0	0,0
366	МКОУ Белогорская СШ Кумылженского муниципально района Волгоградской области	1	33,33	2	66,67	0	0,0	0	0,0
367	МКОУ «Родничковская СШ» Нехаевского муниципального района Волгоградской области	1	33,33	2	66,67	0	0,0	0	0,0
368	МБОУ Шарашенская СШ Алексеевского муниципального района Волгоградской области	1	33,33	2	66,67	0	0,0	0	0,0
369	МБОУ «Каменская СШ »	1	33,33	2	66,67	0	0,0	0	0,0
370	МБОУ «Паньшинская СШ» Городищенского муниципального района Волгоградской области	1	33,33	2	66,67	0	0,0	0	0,0
371	МКОУ Лобойковская СШ Даниловского муниципального района Волгоградской области	1	33,33	2	66,67	0	0,0	0	0,0
372	МКОУ «Торгунская СШ » Старополтавского района Волгоградской области	0	0,0	2	100,0	0	0,0	0	0,0
373	МБОУ «Красноталовская СШ» Еланского муниципального района Волгоградской области	0	0,0	2	100,0	0	0,0	0	0,0
374	МКОУ Филоновская СШ Новоаннинского муниципального района Волгоградской области	0	0,0	2	100,0	0	0,0	0	0,0
375	ГКОУ «Волгоградский центр образования детей-инвалидов»	0	0,0	2	100,0	0	0,0	0	0,0
376	МКОУ «Аксайская средняя школа» Октябрьского муниципального района Волгоградской области	0	0,0	2	100,0	0	0,0	0	0,0
377	МКОУ Буерак-Поповская СШ Серафимовичского района Волгоградской области	0	0,0	2	100,0	0	0,0	0	0,0
378	МКОУ «Новоаксайская СШ» Октябрьского муниципального района Волгоградской области	0	0,0	2	100,0	0	0,0	0	0,0
379	ЧОУ «СОШ «Ор Авнер»	0	0,0	2	100,0	0	0,0	0	0,0
380	МКОУ Бочаровская СШ Новоаннинского муниципального района Волгоградской области	0	0,0	2	100,0	0	0,0	0	0,0

№ п/п	Наименование ОО	ВТГ, получившие суммарно по трём предметам соответствующее количество тестовых баллов							
		до 160		от 161 до 220		от 221 до 250		от 251 до 300	
		чел.	% <sup>1</sup>	чел.	%	чел.	%	чел.	%
381	МАОУ «СШ №4» городского округа город Урюпинск Волгоградской области	7	87,5	1	12,5	0	0,0	0	0,0
382	МКОУ «Искровская СШ имени В.И.Шульпекова Урюпинского муниципального района Волгоградской области»	6	85,71	1	14,29	0	0,0	0	0,0
383	МКОУ «Щелканская СОШ» Руднянского муниципального района Волгоградской области	6	85,71	1	14,29	0	0,0	0	0,0
384	МОУ «Открытая (сменная) общеобразовательная школа № 1 г. Волжского Волгоградской области»	6	75,0	1	12,5	0	0,0	0	0,0
385	МКОУ «СШ № 9 городского округа город Михайловка Волгоградской области»	5	71,43	1	14,29	0	0,0	0	0,0
386	МОУ «СШ №16 Краснооктябрьского района Волгограда»	4	36,36	1	9,09	0	0,0	0	0,0
387	МКОУ «Медведицкая СШ» Жирновского муниципального района Волгоградской области	4	80,0	1	20,0	0	0,0	0	0,0
388	МОУ «СШ №14 Ворошиловского района Волгограда»	3	50,0	1	16,67	0	0,0	0	0,0
389	МОУ «Очкуровская СШ» Николаевского муниципального района Волгоградской области	3	75,0	1	25,0	0	0,0	0	0,0
390	МБОУ «Городищенская СШ № 2» Волгоградской области	3	60,0	1	20,0	0	0,0	0	0,0
391	МКОУ «Котовская СШ Урюпинского муниципального района Волгоградской области»	3	75,0	1	25,0	0	0,0	0	0,0
392	МБОУ «Журавская СШ» Еланского муниципального района Волгоградской области	3	75,0	1	25,0	0	0,0	0	0,0
393	МКОУ Бударинская СШ Новоаннинского муниципального района Волгоградской области	3	75,0	1	25,0	0	0,0	0	0,0
394	МКОУ «Ильевская СШ» Калачевского муниципального района Волгоградской области	2	66,67	1	33,33	0	0,0	0	0,0
395	МБОУ Сиротинская СОШ Иловлинского муниципального района Волгоградской области	2	50,0	1	25,0	0	0,0	0	0,0
396	МКОУ «Динамовская СШ» Нехаевского муниципального района Волгоградской области	2	66,67	1	33,33	0	0,0	0	0,0

№ п/п	Наименование ОО	ВТГ, получившие суммарно по трём предметам соответствующее количество тестовых баллов							
		до 160		от 161 до 220		от 221 до 250		от 251 до 300	
		чел.	% <sup>1</sup>	чел.	%	чел.	%	чел.	%
397	МКОУ «Валуевская СШ» Старополтавского района Волгоградской области	2	66,67	1	33,33	0	0,0	0	0,0
398	МКОУ Таловская СШ Камышинского муниципального района Волгоградской области	2	66,67	1	33,33	0	0,0	0	0,0
399	МКОУ Среднецарицынская СШ Серафимовичского района Волгоградской области	2	66,67	1	33,33	0	0,0	0	0,0
400	МКОУ «Сенновская СШ городского округа город Михайловка Волгоградской области»	2	66,67	1	33,33	0	0,0	0	0,0
401	МОУ «Большелычакская СШ» Фроловского муниципального района Волгоградской области	2	66,67	1	33,33	0	0,0	0	0,0
402	МКОУ «Кругловская СШ» Нехаевского муниципального района Волгоградской области	2	66,67	1	33,33	0	0,0	0	0,0
403	МКОУ «СШ № 5» г. Котельниково Волгоградской области	2	66,67	1	33,33	0	0,0	0	0,0
404	МКОУ «Ляпичевская СШ» Калачевского муниципального района Волгоградской области	2	50,0	1	25,0	0	0,0	0	0,0
405	ГКОУ «Алексеевский казачий кадетский корпус имени Героя Российской Федерации генерал-полковника Г.Н. Трошева» Алексеевского муниципального района Волгоградской области	2	66,67	1	33,33	0	0,0	0	0,0
406	МКОУ «Райгородская СШ» Светлоярского муниципального района Волгоградской области	1	50,0	1	50,0	0	0,0	0	0,0
407	МКОУ Шелестовская СШ» Октябрьского муниципального района Волгоградской области	1	50,0	1	50,0	0	0,0	0	0,0
408	МКОУ «Верхневодянская СШ» Старополтавского района Волгоградской области	1	50,0	1	50,0	0	0,0	0	0,0
409	МБОУ Качалинская СОШ №2 Иловлинского муниципального района Волгоградской области	1	14,29	1	14,29	0	0,0	0	0,0
410	МОУ «СОШ х. Бурковский» Среднеахтубинского района Волгоградской области	1	25,0	1	25,0	0	0,0	0	0,0
411	МКОУ «Красносельцевская СШ» Быковского	1	50,0	1	50,0	0	0,0	0	0,0

№ п/п	Наименование ОО	ВТГ, получившие суммарно по трём предметам соответствующее количество тестовых баллов							
		до 160		от 161 до 220		от 221 до 250		от 251 до 300	
		чел.	% <sup>1</sup>	чел.	%	чел.	%	чел.	%
	муниципального района Волгоградской области								
412	МКОУ Амовская СШ Новоаннинского муниципального района Волгоградской области	1	50,0	1	50,0	0	0,0	0	0,0
413	МКОУ «Харьковская СШ» Старополтавского района Волгоградской области	1	25,0	1	25,0	0	0,0	0	0,0
414	МБОУ «Грачевская СШ» Городищенского муниципального района Волгоградской области	1	50,0	1	50,0	0	0,0	0	0,0
415	МКОУ Захаровская СШ Котельниковского муниципального района Волгоградской области	1	50,0	1	50,0	0	0,0	0	0,0
416	МКОУ Суляевская СШ имени Федотова В.П. Кумылженского муниципального района Волгоградской области	1	50,0	1	50,0	0	0,0	0	0,0
417	МБОУ «Креповская СШ Урюпинского муниципального района Волгоградской области»	1	33,33	1	33,33	0	0,0	0	0,0
418	МКОУ «Долговская СШ Урюпинского муниципального района Волгоградской области»	1	50,0	1	50,0	0	0,0	0	0,0
419	МОУ «Ветютневская СШ» Фроловского муниципального района Волгоградской области	1	50,0	1	50,0	0	0,0	0	0,0
420	МКОУ «Хоперская СШ» Новониколаевского муниципального района Волгоградской области	1	50,0	1	50,0	0	0,0	0	0,0
421	МБОУ «Таловская СШ» Еланского муниципального района Волгоградской области	1	50,0	1	50,0	0	0,0	0	0,0
422	МКОУ «Краснозвездинская СОШ» Суровикинского муниципального района Волгоградской области	1	33,33	1	33,33	0	0,0	0	0,0
423	МКОУ «Наримановская СШ» Светлоярского муниципального района Волгоградской области	1	50,0	1	50,0	0	0,0	0	0,0
424	МОУ Трясиновская СШ Серафимовичского муниципального района Волгоградской области	1	50,0	1	50,0	0	0,0	0	0,0
425	ЧОУ общего образования	1	50,0	1	50,0	0	0,0	0	0,0

№ п/п	Наименование ОО	ВТГ, получившие суммарно по трём предметам соответствующее количество тестовых баллов							
		до 160		от 161 до 220		от 221 до 250		от 251 до 300	
		чел.	% <sup>1</sup>	чел.	%	чел.	%	чел.	%
	«Православная епархиальная классическая гимназия «Умиление»								
426	МКОУ «Нижнегнатовская СШ » Чернышковского муниципального района Волгоградской области	1	50,0	1	50,0	0	0,0	0	0,0
427	МКОУ «Дуплятская СШ им. В.А. Кумскова» Новониколаевского муниципального района Волгоградской области	1	50,0	1	50,0	0	0,0	0	0,0
428	МКОУ Скуришенская СШ им. Бурмистрова В.П. Кумылженского муниципального района Волгоградской области	0	0,0	1	100,0	0	0,0	0	0,0
429	МБОУ Большеивановская СОШ Иловлинского муниципального района	0	0,0	1	100,0	0	0,0	0	0,0
430	МКОУ «Реконструкторская СШ городского округа город Михайловка Волгоградской области»	0	0,0	1	100,0	0	0,0	0	0,0
431	МКОУ «Добринская СОШ» Суровикинского муниципального района Волгоградской области	0	0,0	1	100,0	0	0,0	0	0,0
432	МКОУ Горбатовская СШ Серафимовичского муниципального района Волгоградской области	0	0,0	1	50,0	0	0,0	0	0,0
433	МКОУ «Садовская СШ» Быковского муниципального района Волгоградской области	0	0,0	1	100,0	0	0,0	0	0,0
434	МБОУ Трехложинская СШ Алексеевского муниципального района Волгоградской области	0	0,0	1	100,0	0	0,0	0	0,0
435	МКОУ «Троицкая СШ городского округа город Михайловка Волгоградской области»	0	0,0	1	100,0	0	0,0	0	0,0
436	МКОУ Умётовская СШ Камышинского муниципального района Волгоградской области	0	0,0	1	100,0	0	0,0	0	0,0
437	МКОУ Слащёвская СШ Кумылженского муниципального района Волгоградской области	0	0,0	1	100,0	0	0,0	0	0,0
438	МКОУ «Успенская СОШ» Нехаевского муниципального района Волгоградской области	0	0,0	1	100,0	0	0,0	0	0,0

№ п/п	Наименование ОО	ВТГ, получившие суммарно по трём предметам соответствующее количество тестовых баллов							
		до 160		от 161 до 220		от 221 до 250		от 251 до 300	
		чел.	% <sup>1</sup>	чел.	%	чел.	%	чел.	%
439	МБОУ Краснодонская СОШ Иловлинского муниципального района Волгоградской области	0	0,0	1	100,0	0	0,0	0	0,0
440	МКОУ «Царевская СОШ» Ленинского муниципального района Волгоградской области	0	0,0	1	100,0	0	0,0	0	0,0
441	МБОУ Рябовская СШ Алексеевского муниципального района Волгоградской области	0	0,0	1	100,0	0	0,0	0	0,0
442	МКОУ «Плотниковская СШ городского округа город Михайловка Волгоградской области»	0	0,0	1	100,0	0	0,0	0	0,0
443	МКОУ «Красноармейская СШ» Новониколаевского муниципального района Волгоградской области	0	0,0	1	100,0	0	0,0	0	0,0
444	МБОУ «Россошинская СШ имени Героя Советского Союза Ивана Фроловича Бибишева»	0	0,0	1	100,0	0	0,0	0	0,0
445	МКОУ Березовская СШ Новоаннинского муниципального района Волгоградской области	0	0,0	1	100,0	0	0,0	0	0,0
446	МАОУ «Ивановская СШ» Светлоярского муниципального района Волгоградской области	0	0,0	1	100,0	0	0,0	0	0,0
447	МБОУ «Большеморецкая СШ им. А.И. Кострикина» Еланского муниципального района Волгоградской области	0	0,0	1	100,0	0	0,0	0	0,0
448	МКОУ «Красноярская СШ» Чернышковского муниципального района Волгоградской области	0	0,0	1	100,0	0	0,0	0	0,0
449	ГКОУ «Кумылженский казачий кадетский корпус»	0	0,0	1	50,0	0	0,0	0	0,0
450	МКОУ «Верхнегнатовская СШ» Чернышковского муниципального района Волгоградской области	0	0,0	1	100,0	0	0,0	0	0,0
451	МОУ «Вечерняя школа №10 Кировского района Волгограда»	0	0,0	1	50,0	0	0,0	0	0,0
452	МКОУ «Осичковская СОШ» им. Героя Социалистического Труда С.А. Калюжного Руднянского муниципального района Волгоградской области	0	0,0	1	100,0	0	0,0	0	0,0
453	МОУ «СШ № 25 Кировского	0	0,0	1	100,0	0	0,0	0	0,0



№ п/п	Наименование ОО	ВТГ, получившие суммарно по трём предметам соответствующее количество тестовых баллов							
		до 160		от 161 до 220		от 221 до 250		от 251 до 300	
		чел.	% <sup>1</sup>	чел.	%	чел.	%	чел.	%
	района Волгограда»								
454	МКОУ Новокиевская СШ Новоаннинского муниципального района Волгоградской области	0	0,0	1	100,0	0	0,0	0	0,0
455	МКОУ СШ №2 г. Дубовки Дубовского муниципального района Волгоградской области	0	0,0	1	100,0	0	0,0	0	0,0
456	МОУ «Раздольненская СШ » Николаевского муниципального района Волгоградской области	0	0,0	1	100,0	0	0,0	0	0,0
457	МКОУ Усть-Грязнухинская СШ Камышинского муниципального района Волгоградской области	0	0,0	1	100,0	0	0,0	0	0,0
458	МКОУ «Ковалёвская СШ » Октябрьского муниципального района Волгоградской области	0	0,0	1	100,0	0	0,0	0	0,0
459	МКОУ «Быковская СШ № 2» Быковского муниципального района Волгоградской области	0	0,0	1	100,0	0	0,0	0	0,0
460	МБОУ «Ерзовская СШ имени Героя Советского Союза Гончарова Петра Алексеевича»	7	70,0	0	0,0	0	0,0	0	0,0
461	МКОУ «СШ №3» г. Калача-на-Дону Волгоградской области	6	100,0	0	0,0	0	0,0	0	0,0
462	МКОУ «Верхнекардаильская СШ» Новониколаевского муниципального района Волгоградской области	5	83,33	0	0,0	0	0,0	0	0,0
463	МКОУ «Двойновская СШ» Новониколаевского муниципального района Волгоградской области	4	100,0	0	0,0	0	0,0	0	0,0
464	МБОУ «Орловская СШ им. Г.А.Рубанова» Городищенского муниципального района Волгоградской области	4	80,0	0	0,0	0	0,0	0	0,0
465	МБОУ «Октябрьская СШ № 2» Октябрьского муниципального района Волгоградской области	4	100,0	0	0,0	0	0,0	0	0,0
466	МБОУ «Морецкая СШ » Еланского муниципального района Волгоградской области	3	100,0	0	0,0	0	0,0	0	0,0
467	МКОУ Березовская кадетская (казачья) СШ -интернат Даниловского муниципального района	3	60,0	0	0,0	0	0,0	0	0,0

№ п/п	Наименование ОО	ВТГ, получившие суммарно по трём предметам соответствующее количество тестовых баллов							
		до 160		от 161 до 220		от 221 до 250		от 251 до 300	
		чел.	% <sup>1</sup>	чел.	%	чел.	%	чел.	%
	Волгоградской области								
468	МКОУ «Коростинская СШ» Котовского муниципального района Волгоградской области	3	75,0	0	0,0	0	0,0	0	0,0
469	МКОУ Сергиевская СШ Даниловского муниципального района Волгоградской области	3	100,0	0	0,0	0	0,0	0	0,0
470	МКОУ «Тормосиновская СШ» Чернышковского муниципального района Волгоградской области	3	100,0	0	0,0	0	0,0	0	0,0
471	МКОУ «Ближнеосиновская СОШ» Суворовского муниципального района Волгоградской области	2	100,0	0	0,0	0	0,0	0	0,0
472	МКОУ «Каменнобродская СШ имени В.И.Салова» Ольховского муниципального района Волгоградской области	2	100,0	0	0,0	0	0,0	0	0,0
473	МКОУ Песчановская СШ Серафимовичского муниципального района Волгоградской области	2	100,0	0	0,0	0	0,0	0	0,0
474	МОУ «Образцовская СШ» Фроловского муниципального района Волгоградской области	2	100,0	0	0,0	0	0,0	0	0,0
475	МОУ «Политотдельская СШ» Николаевского муниципального района Волгоградской области	2	100,0	0	0,0	0	0,0	0	0,0
476	МБОУ Медведевская СОШ Иловлинского муниципального района Волгоградской области	2	66,67	0	0,0	0	0,0	0	0,0
477	МКОУ «Бурацкая СОШ» Суворовского муниципального района Волгоградской области	2	100,0	0	0,0	0	0,0	0	0,0
478	МКОУ «Кленовская СШ » Жирновского муниципального района Волгоградской области	2	100,0	0	0,0	0	0,0	0	0,0
479	МКОУ «Советская средняя школа» Калачевского муниципального района Волгоградской области	2	100,0	0	0,0	0	0,0	0	0,0
480	МКОУ Лозновская СШ Дубовского муниципального района Волгоградской области	2	100,0	0	0,0	0	0,0	0	0,0
481	МКОУ «Новоникольская СШ » Быковского муниципального района Волгоградской области	2	100,0	0	0,0	0	0,0	0	0,0
482	МКОУ «Красноярская СШ» Старополтавского	1	100,0	0	0,0	0	0,0	0	0,0

№ п/п	Наименование ОО	ВТГ, получившие суммарно по трём предметам соответствующее количество тестовых баллов							
		до 160		от 161 до 220		от 221 до 250		от 251 до 300	
		чел.	% <sup>1</sup>	чел.	%	чел.	%	чел.	%
	муниципального района Волгоградской области								
483	МБОУ «Дубовская СШ» Еланского муниципального района Волгоградской области	1	100,0	0	0,0	0	0,0	0	0,0
484	МКОУ «Пимено-Чернянская СШ» Котельниковского муниципального района Волгоградской области	1	100,0	0	0,0	0	0,0	0	0,0
485	МКОУ Дворянская СШ Камышинского муниципального района Волгоградской области	1	100,0	0	0,0	0	0,0	0	0,0
486	МБОУ Краснооктябрьская СШ Алексеевского муниципального района Волгоградской области	1	100,0	0	0,0	0	0,0	0	0,0
487	МКОУ Атамановская СШ Даниловского муниципального района Волгоградской области	1	100,0	0	0,0	0	0,0	0	0,0
488	МБОУ Ширяевская СОШ Иловлинского муниципального района Волгоградской области	1	33,33	0	0,0	0	0,0	0	0,0
489	МБОУ «Гусёвская СШ» Ольховского муниципального района Волгоградской области	1	100,0	0	0,0	0	0,0	0	0,0
490	МКОУ «Золотаревская СШ имени Героя России Маденова Игоря» Палласовского муниципального района Волгоградской области	1	33,33	0	0,0	0	0,0	0	0,0
491	МКОУ «Комсомольская СШ» Новониколаевского муниципального района Волгоградской области	1	100,0	0	0,0	0	0,0	0	0,0
492	МБОУ Солонцовская СШ Алексеевского муниципального района Волгоградской области	1	100,0	0	0,0	0	0,0	0	0,0
493	МКОУ «Коммунарская СОШ» Ленинского муниципального района Волгоградской области	1	100,0	0	0,0	0	0,0	0	0,0
494	МКОУ «Александровская СШ имени кавалера ордена Мужества Николая Камитовича Амбетова» Быковского муниципального района Волгоградской области	1	100,0	0	0,0	0	0,0	0	0,0
495	МКОУ «Верхнебалыклейская СШ» Быковского	1	100,0	0	0,0	0	0,0	0	0,0

№ п/п	Наименование ОО	ВТГ, получившие суммарно по трём предметам соответствующее количество тестовых баллов							
		до 160		от 161 до 220		от 221 до 250		от 251 до 300	
		чел.	% <sup>1</sup>	чел.	%	чел.	%	чел.	%
	муниципального района Волгоградской области								
496	МБОУ «Михайловская СШ Урюпинского муниципального района Волгоградской области»	1	100,0	0	0,0	0	0,0	0	0,0
497	МКОУ «Степновская СОШ» Ленинского муниципального района Волгоградской области	1	50,0	0	0,0	0	0,0	0	0,0
498	МКОУ «Цацинская СШ» Светлоярского муниципального района Волгоградской области	1	100,0	0	0,0	0	0,0	0	0,0
499	МКОУ «Мирная СШ «Новониколаевского муниципального района Волгоградской области	1	100,0	0	0,0	0	0,0	0	0,0
500	МКОУ «Калмыковская СШ» Клетского муниципального района Волгоградской области	1	25,0	0	0,0	0	0,0	0	0,0
501	МКОУ «Покровская СОШ» Ленинского муниципального района Волгоградской области	1	100,0	0	0,0	0	0,0	0	0,0
502	МКОУ Галушкинская СШ Новоаннинского муниципального района Волгоградской области	1	100,0	0	0,0	0	0,0	0	0,0
503	МКОУ «Етеревская кадетская казачья школа-интернат городского округа город Михайловка Волгоградской области»	1	100,0	0	0,0	0	0,0	0	0,0
504	МКОУ «Маякоктябрьская СОШ» Ленинского муниципального района Волгоградской области	1	50,0	0	0,0	0	0,0	0	0,0
505	МБОУ «Терсинская СШ» Еланского муниципального района Волгоградской области	1	100,0	0	0,0	0	0,0	0	0,0
506	МКОУ «Нежинская СШ» Ольховского муниципального района Волгоградской области	1	100,0	0	0,0	0	0,0	0	0,0
507	МКОУ Выпасновская СШ Котельниковского муниципального района Волгоградской области	1	100,0	0	0,0	0	0,0	0	0,0
508	МКОУ Краснянская СШ имени Сергеева А.С. Кумылженского муниципального района Волгоградской области	1	100,0	0	0,0	0	0,0	0	0,0
509	МКОУ «Ильичевская СШ» Николаевского муниципального района	1	100,0	0	0,0	0	0,0	0	0,0

№ п/п	Наименование ОО	ВТГ, получившие суммарно по трём предметам соответствующее количество тестовых баллов							
		до 160		от 161 до 220		от 221 до 250		от 251 до 300	
		чел.	% <sup>1</sup>	чел.	%	чел.	%	чел.	%
	Волгоградской области								
510	МКОУ Терновская СШ Камышинского муниципального района Волгоградской области	1	100,0	0	0,0	0	0,0	0	0,0
511	МКОУ «Хоперская СШ Урюпинского муниципального района Волгоградской области»	1	100,0	0	0,0	0	0,0	0	0,0

## Глава 2 Методический анализ результатов ЕГЭ по биологии

### РАЗДЕЛ 1. ХАРАКТЕРИСТИКА УЧАСТНИКОВ ЕГЭ ПО БИОЛОГИИ

#### 1.1. Количество участников ЕГЭ по биологии (за 3 года)

Таблица 2-1

2019		2020		2021	
чел.	% от общего числа участников	чел.	% от общего числа участников	чел.	% от общего числа участников
2693	23,94	2423	24,77	2401	24,53

#### 1.2. Процентное соотношение юношей и девушек, участвующих в ЕГЭ

Таблица 2-2

Пол	2019		2020		2021	
	чел.	% от общего числа участников	чел.	% от общего числа участников	чел.	% от общего числа участников
Женский	1936	71,89	1751	72,27	1727	71,93
Мужской	757	28,11	672	27,73	674	28,07

#### 1.3. Количество участников ЕГЭ в регионе по категориям

Таблица 2-3

<b>Всего участников ЕГЭ по предмету</b>	2401
Из них:	2096
– выпускников текущего года, обучающихся по программам СОО	
– выпускников текущего года, обучающихся по программам СПО	116
– выпускников прошлых лет	189
– участников с ограниченными возможностями здоровья	16

#### 1.4. Количество участников ЕГЭ по типам ОО

Таблица 2-4

<b>Всего ВТГ</b>	2096
Средняя общеобразовательная школа	1485
Лицей	175
Гимназия	201
Средняя общеобразовательная школа с углубленным изучением отдельных предметов	224
Кадетская школа	3
Средняя общеобразовательная школа-интернат	6
Открытая (сменная) общеобразовательная школа	2

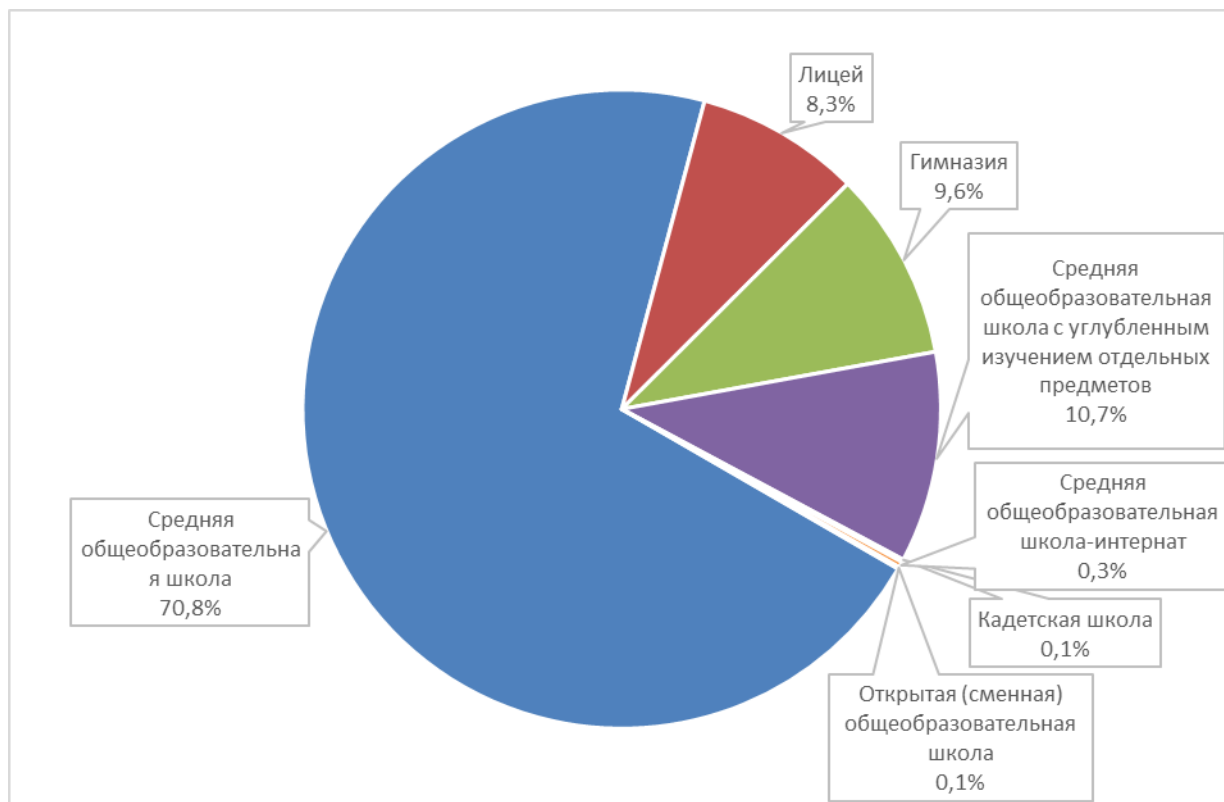


Рис. 1. Количество участников по типам ОО

### 1.5. Количество участников ЕГЭ по биологии по АТЕ региона

Таблица 2-5

№ п/п	АТЕ	Количество участников ЕГЭ по учебному предмету	% от общего числа участников в регионе
1.	Алексеевский муниципальный район	12	0,5
2.	Быковский муниципальный район	19	0,79
3.	Городищенский муниципальный район	47	1,96
4.	Даниловский муниципальный район	7	0,29
5.	Дубовский муниципальный район	34+2,79	1,42
6.	Еланский муниципальный район	21	0,87
7.	Жирновский муниципальный район	26	1,08
8.	Иловлинский муниципальный район	16	0,67
9.	Калачевский муниципальный район	58	2,42
10.	Камышинский муниципальный район	34	1,42
11.	Киквидзенский муниципальный район	7	0,29
12.	Клетский муниципальный район	16	0,67
13.	Котельниковский муниципальный район	26	1,08

14.	Котовский муниципальный район	29	1,21
15.	Кумылженский муниципальный район	13	0,54
16.	Ленинский муниципальный район	24	1,0
17.	Нехаевский муниципальный район	9	0,37
18.	Николаевский муниципальный район	35	1,46
19.	Новоаннинский муниципальный район	30	1,25
20.	Новониколаевский муниципальный район	11	0,46
21.	Октябрьский муниципальный район	8	0,33
22.	Ольховский муниципальный район	8	0,33
23.	Палласовский муниципальный район	35	1,46
24.	Руднянский муниципальный район	12	0,5
25.	Светлоярский муниципальный район	16	0,67
26.	Серафимовичский муниципальный район	14	0,58
27.	Среднеахтубинский муниципальный район	41	1,71
28.	Старополтавский муниципальный район	19	0,79
29.	Суровикинский муниципальный район	27	1,12
30.	Урюпинский муниципальный район	8	0,33
31.	Фроловский муниципальный район	14	0,58
32.	Чернышковский муниципальный район	10	0,42
33.	г. Волгоград Ворошиловский район	92	3,83
34.	г. Волгоград Дзержинский район	217	9,04
35.	г. Волгоград Кировский район	99	4,12
36.	г. Волгоград Красноармейский район	175	7,29
37.	г. Волгоград Краснооктябрьский район	205	8,54
38.	г. Волгоград Советский район	111	4,62
39.	г. Волгоград Тракторозаводский район	178	7,41
40.	г. Волгоград Центральный район	153	6,37
41.	г. Волжский	276	11,5
42.	Городской округ - город Камышин	67	2,79
43.	Городской округ – город Михайловка	71	2,96
44.	Городской округ - город Урюпинск	32	1,33
45.	Городской округ - город Фролово	39	1,62



## 1.6. Основные УМК по предмету из федерального перечня Минпросвещения России, которые использовались в ОО в 2020-2021 учебном году.

Таблица 2-6

№ п/п	Название УМК из федерального перечня	Примерный процент ОО, в которых использовался данный УМК / другие пособия
1	УМК под ред. Пономаревой И.Н., ФПУ 2019 г. (базовый уровень)	60
2	УМК под ред. Сивоглазова В.И. (базовый уровень)	20
3	УМК под ред. Захарова В.Б. (базовый уровень)	20
4	УМК под ред. Шумного В.К. (углубленный уровень)	90
5	УМК под ред. Захарова В.Б. (углубленный уровень)	10
6	Широко используется большой перечень учебных пособий, отражающих предметное содержание основных разделов биологии, а также направленных на подготовку обучающихся к ЕГЭ	

Образовательным организациям, реализующим программы общего среднего образования по биологии на углубленном уровне, рекомендуется рассмотреть возможность перехода на УМК под ред. Пасечника В.В. или УМК под редакцией Теремова А.В. Следует отметить, что учебники всех указанных УМК содержат базовое ядро содержания биологического образования, поэтому УМК в значительной мере не может повлиять на подготовку обучающихся к ЕГЭ. На это также указывает Спецификация контрольных измерительных материалов для проведения в 2021 году единого государственного экзамена по биологии: «Содержание КИМ ЕГЭ не выходит за пределы курса биологии средней школы и не зависит от того, по какой программе и по какому учебнику ведется преподавание в конкретной образовательной организации».

## 1.7. ВЫВОДЫ о характере изменения количества участников ЕГЭ по биологии

К сожалению, наметившаяся тенденция уменьшения числа участников ЕГЭ по биологии в 2020 году сохраняется и в 2021 г. В Волгоградской области 2401 человек сдавали ЕГЭ по биологии, что на 22 человека меньше, чем в прошлом году. Процент снижения общего числа участников ЕГЭ по биологии в текущем году составил всего 1%. Также как и процент от общего числа участников ЕГЭ по биологии уменьшился - на 0,24% по сравнению с 2020 г. Данные показатели связаны с тем, что сдавали биологию только учащиеся, планирующие поступать в вузы.

Биология по-прежнему лидирует по числу участников среди предметов по выбору, занимая четвертое место после обществознания.

**В гендерном распределении** в 2021 г. количество девушек, как и в предыдущие годы, значительно превышает количество юношей - в 2,6 раза. По сравнению с 2020 г. отмечается небольшое снижение количества девушек - на 0,34%. По сравнению с 2020 годом, количество участников мужского пола увеличивается на 0,34%.

Возможной причиной преобладания среди участников ЕГЭ лиц женского пола является то, что биология входит в число основных предметов для получения профессий учителя, врача и др., где в основном преобладают женщины.

Сравнение статистических данных об участниках **по категориям** показывает, что среди участников ЕГЭ по-прежнему преобладают выпускники текущего года, обучающихся по программам СОО. По сравнению с прошлым годом, их доля снизилась незначительно – на 1,5%. Но в противоположность тенденциям прошлого года, в 2021 году наблюдается небольшой рост количества и доли выпускников текущего года, обучающихся по программам СПО (на 1,8%). Увеличение доли выпускников прошлых лет произошло на 7,06% по сравнению с 2020 годом. Доля участников с ограниченными возможностями здоровья практически не изменилась (увеличилась на 0,13%).

Анализ статистических данных об участниках **по типам ОО** показывает, что среди участников ЕГЭ по биологии значительно преобладают выпускники средних общеобразовательных школ – 70,8%. Количество участников выпускников гимназий составило 9,6%. Доля выпускников средних общеобразовательных школ с углубленным изучением отдельных предметов – 10,7%, и доля выпускников лицеев – 8,3%. Количество участников-выпускников других типов учреждений незначительное.

Совокупная доля участников ЕГЭ по биологии из ОО городов области составила 8,18% (в 2019 г. она составляла 7,68%, в 2018г.- 18,5% от общего числа участников экзамена) т.е. повысилась на 0,5%. Доля участников ЕГЭ по биологии из ОО Волгограда составила 49,63% от общего числа участников экзамена (49,75% в 2019г.). Доля участников ЕГЭ по биологии из ОО г.Волжский составила 11,24% (в 2019-10,4%) от общего числа участников экзамена по биологии. Доля участников муниципальных районов области – 30,95% (30,93% в 2020г.), т.е. снизилась на 0,02%. Таким образом, можно сделать вывод, что в регионе сохраняется устойчивая тенденция сокращения доли участников ЕГЭ по биологии из ОО, расположенных в сельских районах Волгоградской области.

## РАЗДЕЛ 2. ОСНОВНЫЕ РЕЗУЛЬТАТЫ ЕГЭ ПО БИОЛОГИИ

### 2.1. Диаграмма распределения тестовых баллов участников ЕГЭ по биологии в 2021 г.

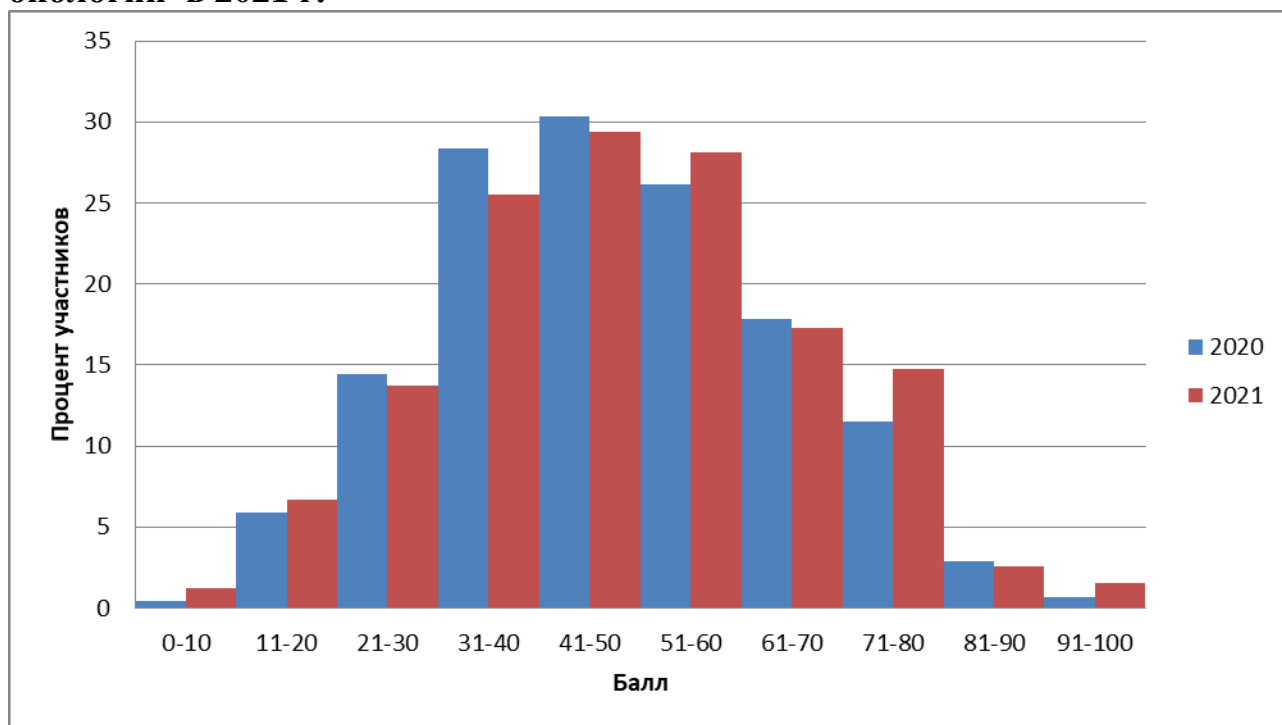


Рис. 2. Диаграмма распределения тестовых баллов по биологии 2020-2021

### 2.2. Динамика результатов ЕГЭ по биологии за последние 3 года

Таблица 2-7

	Волгоградская область		
	2019 г.	2020 г.	2021 г.
Не преодолели минимального балла, %	22.47	25.01	25.36
Средний тестовый балл	48.56	46.86	47.25
Получили от 81 до 99 баллов, %	3.94	2.56	2.96
Получили 100 баллов, чел.	0	0	0

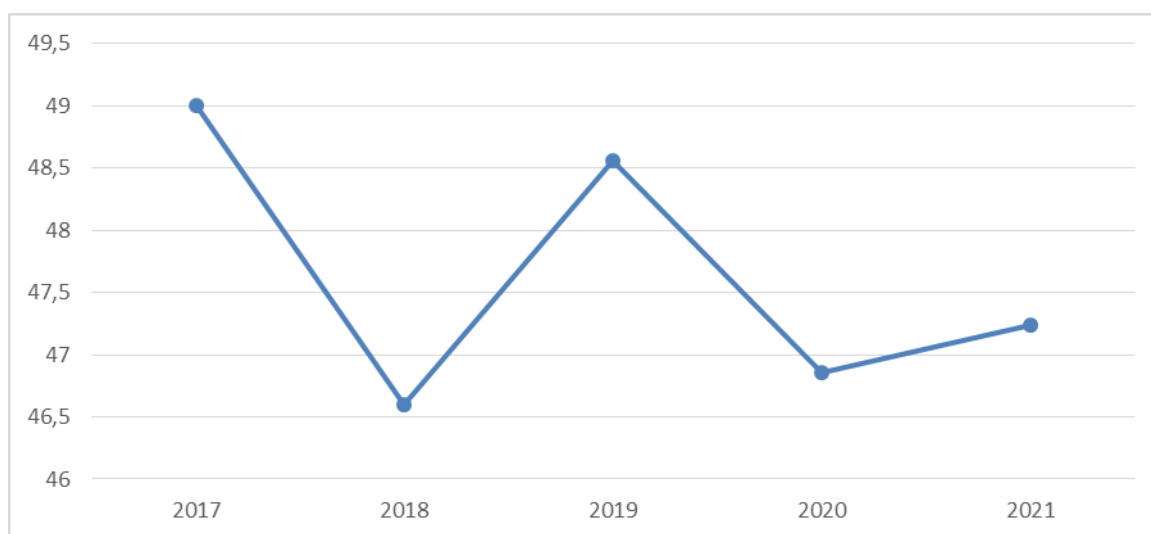


Рис. 3. Динамика среднего балла по предмету

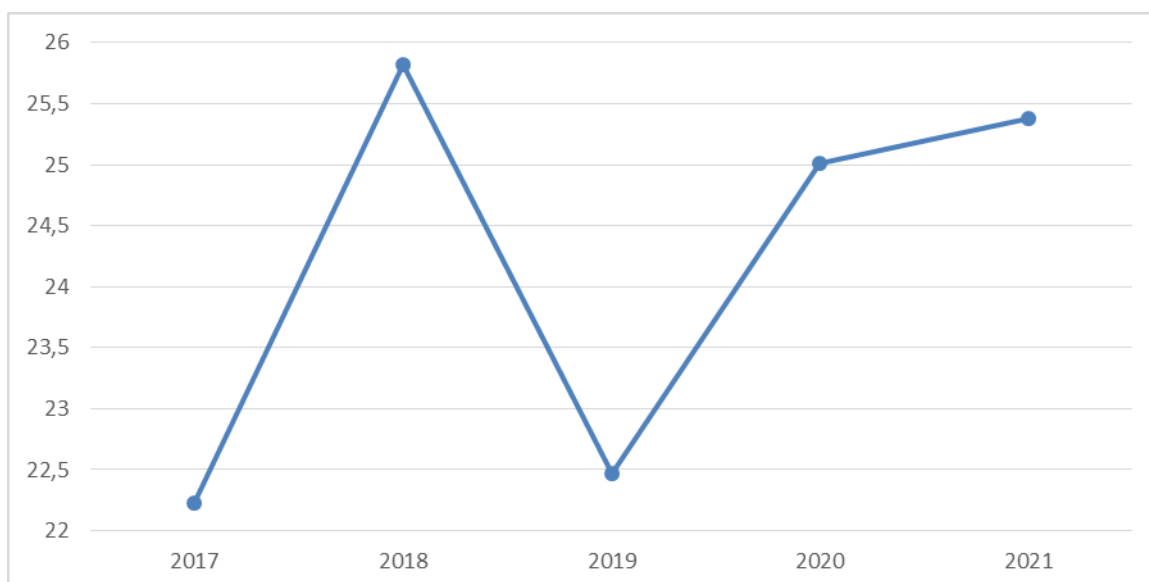


Рис. 4. Процент не преодолевших минимального порога

### 2.3. Результаты по группам участников экзамена с различным уровнем подготовки:

#### 2.3.1. в разрезе категорий участников ЕГЭ

Таблица 2-8

	Выпускники текущего года, обучающиеся по программам СОО	Выпускники текущего года, обучающиеся по программам СПО	Выпускники прошлых лет	Участники ЕГЭ с ОВЗ
Доля участников, набравших балл ниже минимального	24,71 %	48,28 %	18,52 %	25,0 %
Доля участников, получивших тестовый балл от минимального балла до 60 баллов	51,24 %	44,83 %	57,67 %	37,5 %
Доля участников, получивших от 61 до 80 баллов	20,9 %	6,9 %	21,16 %	37,5 %
Доля участников, получивших от 81 до 99 баллов	3,15 %	0,0 %	2,65 %	0,0 %
Количество участников, получивших 100 баллов	0	0	0	0

#### 2.3.2. в разрезе типа ОО

Таблица 2-9

	Доля участников, получивших тестовый балл				Количество участников, получивших 100 баллов
	ниже минимального	от минимального до 60 баллов	от 61 до 80 баллов	от 81 до 99 баллов	
Средняя общеобразовательная школа	27,61 %	51,92 %	18,05 %	2,42 %	0

Лицей	10,86 %	48,0 %	36,0 %	5,14 %	0
Гимназия	14,93 %	52,74 %	26,37 %	5,97 %	0
Средняя общеобразовательная школа с углубленным изучением отдельных предметов	25,45 %	47,77 %	22,77 %	4,02 %	0
Кадетская школа	33,33 %	66,67 %	0,0 %	0,0 %	0
Средняя общеобразовательная школа-интернат	0,0 %	50,0 %	50,0 %	0,0 %	0
Открытая (сменная) общеобразовательная школа	50,0 %	50,0 %	0,0 %	0,0 %	0

### 2.3.3. основные результаты ЕГЭ по биологии в сравнении по АТЕ

Таблица 2-10

№	Наименование АТЕ	Доля участников, получивших тестовый балл				Количество участников, получивших 100 баллов
		ниже минимального	от минимального до 60 баллов	от 61 до 80 баллов	от 81 до 99 баллов	
1.	Алексеевский муниципальный район	8,33 %	83,33 %	8,33 %	0,0 %	0
2.	Быковский муниципальный район	36,84 %	57,89 %	5,26 %	0,0 %	0
3.	Городищенский муниципальный район	27,66 %	53,19 %	19,15 %	0,0 %	0
4.	Даниловский муниципальный район	0,0 %	85,71 %	14,29 %	0,0 %	0
5.	Дубовский муниципальный район	32,35 %	55,88 %	8,82 %	2,94 %	0
6.	Еланский муниципальный район	23,81 %	47,62 %	28,57 %	0,0 %	0
7.	Жирновский муниципальный район	15,38 %	57,69 %	26,92 %	0,0 %	0
8.	Иловлинский муниципальный район	43,75 %	50,0 %	6,25 %	0,0 %	0
9.	Калачевский муниципальный район	37,93 %	46,55 %	15,52 %	0,0 %	0

№	Наименование АТЕ	Доля участников, получивших тестовый балл				Количество участников, получивших 100 баллов
		ниже минимального	от минимального до 60 баллов	от 61 до 80 баллов	от 81 до 99 баллов	
10.	Камышинский муниципальный район	23,53 %	58,82 %	17,65 %	0,0 %	0
11.	Киквидзенский муниципальный район	28,57 %	28,57 %	42,86 %	0,0 %	0
12.	Клетский муниципальный район	31,25 %	56,25 %	12,5 %	0,0 %	0
13.	Котельниковский муниципальный район	26,92 %	53,85 %	19,23 %	0,0 %	0
14.	Котовский муниципальный район	24,14 %	62,07 %	10,34 %	3,45 %	0
15.	Кумылженский муниципальный район	15,38 %	69,23 %	15,38 %	0,0 %	0
16.	Ленинский муниципальный район	33,33 %	58,33 %	8,33 %	0,0 %	0
17.	Нехаевский муниципальный район	33,33 %	66,67 %	0,0 %	0,0 %	0
18.	Николаевский муниципальный район	25,71 %	40,0 %	31,43 %	2,86 %	0
19.	Новоаннинский муниципальный район	26,67 %	53,33 %	16,67 %	3,33 %	0
20.	Новониколаевский муниципальный район	27,27 %	45,45 %	27,27 %	0,0 %	0
21.	Октябрьский муниципальный район	37,5 %	50,0 %	12,5 %	0,0 %	0
22.	Ольховский муниципальный район	0,0 %	100,0 %	0,0 %	0,0 %	0
23.	Палласовский муниципальный район	25,71 %	57,14 %	17,14 %	0,0 %	0
24.	Руднянский муниципальный район	33,33 %	58,33 %	8,33 %	0,0 %	0

№	Наименование АТЕ	Доля участников, получивших тестовый балл				Количество участников, получивших 100 баллов
		ниже минимального	от минимального до 60 баллов	от 61 до 80 баллов	от 81 до 99 баллов	
25.	Светлоярский муниципальный район	25,0 %	62,5 %	6,25 %	6,25 %	0
26.	Серафимовичский муниципальный район	35,71 %	57,14 %	7,14 %	0,0 %	0
27.	Среднеахтубинский муниципальный район	43,9 %	39,02 %	14,63 %	2,44 %	0
28.	Старополтавский муниципальный район	36,84 %	36,84 %	15,79 %	10,53 %	0
29.	Суровикинский муниципальный район	14,81 %	51,85 %	33,33 %	0,0 %	0
30.	Урюпинский муниципальный район	37,5 %	25,0 %	37,5 %	0,0 %	0
31.	Фроловский муниципальный район	50,0 %	50,0 %	0,0 %	0,0 %	0
32.	Чернышковский муниципальный район	40,0 %	60,0 %	0,0 %	0,0 %	0
33.	г. Волгоград Ворошиловский район	16,3 %	57,61 %	21,74 %	4,35 %	0
34.	г. Волгоград Дзержинский район	26,27 %	46,54 %	24,42 %	2,76 %	0
35.	г. Волгоград Кировский район	22,22 %	53,54 %	22,22 %	2,02 %	0
36.	г. Волгоград Красноармейский район	22,86 %	56,0 %	18,29 %	2,86 %	0
37.	г. Волгоград Краснооктябрьский район	30,24 %	48,29 %	17,56 %	3,9 %	0
38.	г. Волгоград Советский район	18,92 %	56,76 %	20,72 %	3,6 %	0
39.	г. Волгоград Тракторозаводский район	26,97 %	48,88 %	20,79 %	3,37 %	0

№	Наименование АТЕ	Доля участников, получивших тестовый балл				Количество участников, получивших 100 баллов
		ниже минимального	от минимального до 60 баллов	от 61 до 80 баллов	от 81 до 99 баллов	
40.	г. Волгоград Центральный район	26,14 %	49,67 %	19,61 %	4,58 %	0
41.	г. Волжский	20,29 %	45,29 %	30,07 %	4,35 %	0
42.	Городской округ - город Камышин	8,96 %	68,66 %	19,4 %	2,99 %	0
43.	Городской округ - город Михайловка	36,62 %	47,89 %	11,27 %	4,23 %	0
44.	Городской округ - город Урюпинск	18,75 %	50,0 %	28,12 %	3,12 %	0
45.	Городской округ - город Фролово	25,64 %	43,59 %	23,08 %	7,69 %	0

## 2.4. Выделение перечня ОО, продемонстрировавших наиболее высокие и низкие результаты ЕГЭ по биологии

### 2.4.1. Перечень ОО, продемонстрировавших наиболее высокие результаты ЕГЭ по биологии

Представлено 10% от общего числа ОО Волгоградской области, в которых выполняются условия:

- доля участников ЕГЭ, получивших от 81 до 100 баллов, имеет **максимальные значения** (по сравнению с другими ОО);
- доля участников ЕГЭ, не достигших минимального балла, имеет **минимальные значения** (по сравнению с другими ОО)

*Сравнение результатов по ОО проведено при условии не менее 10 количества участников в ОО.*

Таблица 2-11

№	Наименование ОО	Доля участников, получивших от 81 до 100 баллов	Доля участников, получивших от 61 до 80 баллов	Доля участников, не достигших минимального балла
1	МОУ "Гимназия № 1 Центрального района Волгограда"	21,1 %	36,8 %	15,8 %
2	МОУ "Средняя школа № 129 Советского района Волгограда"	20,0 %	30,0 %	10,0 %
3	МКОУ "Старополтавская средняя школа" Старополтавского района Волгоградской области	20,0 %	10,0 %	30,0 %
4	МОУ "Средняя школа №78"	18,2 %	45,5 %	9,1 %



№	Наименование ОО	Доля участников, получивших от 81 до 100 баллов	Доля участников, получивших от 61 до 80 баллов	Доля участников, не достигших минимального балла
	Краснооктябрьского района Волгограда"			
5	МОУ "Средняя школа № 32 "Эврика-развитие" г. Волжского Волгоградской области"	16,7 %	33,3 %	5,6 %
6	МКОУ "Средняя школа № 7 городского округа город Михайловка Волгоградской области"	16,7 %	8,3 %	25,0 %
7	МОУ "Гимназия № 5 Ворошиловского района Волгограда"	15,4 %	30,8 %	15,4 %
8	МОУ "Гимназия №7 Красноармейского района Волгограда"	14,3 %	57,1 %	0,0 %
9	МОУ "Лицей № 9 имени заслуженного учителя школы Российской Федерации А.Н. Неверова Дзержинского района Волгограда"	12,5 %	37,5 %	25,0 %

#### 2.4.2. Перечень ОО, продемонстрировавших низкие результаты ЕГЭ по биологии

Представлено 10% от общего числа ОО Волгоградской области, в которых выполняются условия:

- доля участников ЕГЭ, не достигших минимального балла, имеет **максимальные значения** (по сравнению с другими ОО);
- доля участников ЕГЭ, получивших от 61 до 100 баллов, имеет **минимальные значения** (по сравнению с другими ОО).

*Сравнение результатов по ОО произведено при условии не менее 10 количества участников ОО.*

Таблица 2-12

№	Наименование ОО	Доля участников, не достигших минимального балла	Доля участников, получивших от 61 до 80 баллов	Доля участников, получивших от 81 до 100 баллов
1	ГАПОУ "Волгоградский социально-педагогический колледж"	81,8 %	9,1 %	0,0 %
2	МОУ "Средняя школа № 19 Центрального района Волгограда"	63,6 %	9,1 %	0,0 %
3	МКОУ средняя школа № 1 г. Дубовки Дубовского муниципального района	53,3 %	13,3 %	0,0 %

№	Наименование ОО	Доля участников, не достигших минимального балла	Доля участников, получивших от 61 до 80 баллов	Доля участников, получивших от 81 до 100 баллов
	Волгоградской области			
4	МОУ "Средняя школа с углубленным изучением отдельных предметов № 81 Центрального района Волгограда"	50,0 %	16,7 %	0,0 %
5	МОУ "Средняя школа № 61 Тракторозаводского района Волгограда"	50,0 %	0,0 %	0,0 %
6	МКОУ "Средняя школа № 5 городского округа город Михайловка Волгоградской области"	45,5 %	0,0 %	0,0 %
7	МОУ "Средняя школа № 27 имени С.В. Лежнева г. Волжского Волгоградской области"	41,7 %	0,0 %	0,0 %
8	МОУ "Средняя школа №35 Краснооктябрьского района Волгограда"	40,0 %	0,0 %	0,0 %
9	МОУ "Средняя школа № 56 Кировского района Волгограда"	38,5 %	23,1 %	0,0 %

## 2.5. ВЫВОДЫ о характере изменения результатов ЕГЭ по биологии

В 2021 г. отмечается небольшое увеличение среднего балла ЕГЭ по биологии по сравнению с 2020 г. и составил 47,9 баллов, что на 0,8% выше прошлогоднего. Это свидетельствует об устойчивой тенденции повышения качества целенаправленной подготовки подавляющего большинства выпускников. По сравнению со средним баллом по России, показатель региона оказался ниже на 3 балла. Обращает на себя внимание тот факт, что пиковая часть диаграммы (см. рис.2) располагается в пределах от 40 до 60 баллов, т.е. ниже по оси абсцисс от среднего значения. Это свидетельствует о преобладании в регионе работ со средними значениями баллов ЕГЭ по предмету.

В этом году, как и в предыдущих, максимальные 100 баллов не набрал никто. Однако в текущем году произошло увеличение на 0,35% количества выпускников, не преодолевших минимального балла и увеличение числа получивших высокие баллы (от 81 до 99) по сравнению с 2020 г. на 13,5%. Тем самым можно отметить нестабильность результатов при значительном показателе регрессии результатов по биологии. Возможно, это связано с недостаточно оперативным реагированием системы подготовки обучающихся на изменения в КИМах и подходах к оцениванию с прошлого года, а также трудностями в подготовке к ЕГЭ в условиях пандемии в районах области.

Сравнительный анализ результатов по группам участников экзамена с различным уровнем подготовки **в разрезе категории участников ЕГЭ** за 2020-2021 годы показал следующее. Среди выпускников нынешнего года, доля участников, набравших балл ниже минимального, увеличилась на 1,2% по сравнению с прошлым годом. Здесь необходимо учитывать, что в текущем году экзамен сдавали только учащиеся, планирующие поступать в профилирующие вузы.

Среди выпускников 2021 года, *обучавшихся по программам СОО*, доля участников, набравших балл ниже минимального, уменьшилась на 1%, по сравнению с 2020г. Доля участников, получивших тестовый балл от минимального балла до 60 баллов снизилась на 2,16%. Доля участников, получивших от 61 до 80 баллов осталась на прежнем уровне. Доля участников, получивших от 81 до 99 баллов увеличилась на 0,53%.

Среди выпускников 2021 года, *обучавшихся по программам СПО*, доля участников, набравших балл ниже минимального возросла на 1% по сравнению с 2020 г. Тогда как доля участников, получивших тестовый балл от минимального балла до 60 баллов уменьшилась на 1,6%. Рост доли участников, получивших от 61 до 80 баллов составил 1,54%. В текущем году, в отличие от прошлого года, среди данной категории участников отсутствуют, получившие от 81 до 99 баллов.

Позитивной тенденцией отмечены результаты выпускников прошлых лет. Например, доля участников, набравших балл ниже минимального снизилась на 11 %. Среди выпускников прошлых лет, доля участников, набравших тестовый балл от минимального балла до 60 баллов увеличилась на 4,52%. Доля участников, получивших от 61 до 80 баллов % и доля участников, получивших

от 81 до 99 баллов увеличилась на 6,13 и 0,34% соответственно. Среди участников ЕГЭ с ОВЗ доля участников, получивших тестовый балл от минимального балла до 60 баллов уменьшилась на 26,79%. Существенно увеличилась доля участников, получивших от 61 до 80 баллов - на 22,6%. Как и в предыдущем году, в этой группе от 81 до 99 баллов не получил никто.

Сравнительный анализ результатов по группам участников экзамена **в разрезе типа ОО** в 2021г. показал следующее. На прежнем уровне остается доля участников, набравших балл ниже минимального, у выпускников Кадетской школы-интерната (33,33%), средней общеобразовательной школы (27,61%), данные показатели являются наибольшими среди всех типов ОО. Положительная динамика уменьшения доли участников, набравших балл ниже минимального, наблюдается у гимназии (на 2,89%), лицея (с 11,01 до 10,86%). В открытой (сменной) общеобразовательной школе по сравнению с прошлым годом, отсутствуют участники, получившие тестовый балл, ниже минимального. Резкое увеличение участников, не достигших пороговое значение, отмечается в средней общеобразовательной школе с углубленным изучением отдельных предметов (25,45%). В группе получивших от минимального до 60 баллов лидируют выпускники Кадетской школы, средней общеобразовательной школы-интерната и лицеев. В группе получивших от 61 до 80 баллов - 50% выпускников средней общеобразовательной школы-интерната. В группе получивших от 81 до 99 баллов лидируют также выпускники гимназии и лицея. В результате анализа необходимо отметить резкое ухудшение результатов среди выпускников кадетской школы и открытой (сменной) общеобразовательной школы.

## **Раздел 3. АНАЛИЗ РЕЗУЛЬТАТОВ ВЫПОЛНЕНИЯ ОТДЕЛЬНЫХ ЗАДАНИЙ ИЛИ ГРУПП ЗАДАНИЙ**

### **3.1. Краткая характеристика КИМ по биологии**

Изменения в КИМ 2021 года по сравнению с КИМ 2020 г. отсутствуют. Значимые изменения произошли в критериях оценивания заданий с развернутым ответом – количество элементов ответа в большинстве заданий увеличилось в некоторых заданиях до 9.

Контрольно-измерительные материалы (варианты КИМ) по биологии 2021 года, как и материалы всех предыдущих лет, строились на основе Федерального компонента государственных образовательных стандартов основного общего и среднего (полного) общего образования по биологии. КИМ включают задания, различные по форме предъявления условия и виду требуемого ответа, а также по уровню сложности и способам оценки их выполнения. КИМ по биологии учитывает специфику предмета, его цели и задачи, исторически сложившуюся структуру биологического образования. Каждый вариант КИМ ЕГЭ проверяет инвариантное ядро содержания курса биологии. КИМ конструируются исходя из необходимости оценки уровня овладения выпускниками всеми основными группами планируемых результатов обучения. Задания контролируют степень овладения знаниями и умениями курса и проверяют сформированность у выпускников биологической компетентности.

Объектами контроля служат знания и умения выпускников, сформированные при изучении следующих разделов курса биологии: «Растения», «Бактерии. Грибы. Лишайники», «Животные», «Человек и его здоровье», «Общая биология». Такой подход позволяет охватить проверкой основное содержание курса, обеспечить валидность КИМ.

В экзаменационной работе преобладают задания по разделу «Общая биология», поскольку в нём интегрируются и обобщаются фактические знания, полученные на уровне основного общего образования, рассматриваются общебиологические закономерности, проявляющиеся на разных уровнях организации живой природы. К их числу следует отнести: клеточную, хромосомную, эволюционную теории; законы наследственности и изменчивости; экологические закономерности развития биосферы.

В содержание проверки включены и прикладные знания из области биотехнологии, селекции организмов, охраны природы, здорового образа жизни человека и др.

Приоритетным при конструировании КИМ является необходимость проверки у выпускников сформированности способов деятельности: овладение методологическими умениями; применение знаний при объяснении биологических процессов, явлений, а также решении биологических задач. Овладение умениями по работе с информацией биологического содержания проверяется опосредованно через представления ее различными способами (в виде рисунков, схем, таблиц, графиков, диаграмм).

**Структура варианта КИМ 2021** года не изменилась по сравнению с 2020 годом и состоит из двух частей, включает 28 заданий, сгруппированных по уровню сложности. Задания в варианте представлены в режиме сквозной нумерации.

Часть 1 содержит 21 задание двух уровней сложности: 12 заданий базового уровня и 9 заданий повышенного уровня.

Часть 1 содержит 21 задание:

- 6 – с множественным выбором ответов из предложенного списка;
- 6 – на установление соответствия элементов двух множеств;
- 3 – на установление последовательности систематических таксонов, биологических объектов, процессов, явлений;
- 2 – на решение биологических задач по цитологии и генетике;
- 1 – на дополнение недостающей информации в схеме;
- 2 – на дополнение недостающей информации в таблице;
- 1 – на анализ информации, представленной в графической или табличной форме.

Ответ на задания части 1 дается соответствующей записью в виде слова (словосочетания), числа или последовательности цифр, записанных без пробелов и разделительных символов.

Задания части 1 проверяют существенные элементы содержания курса средней школы, сформированность у выпускников научного мировоззрения и биологической компетентности, овладение разнообразными видами учебной деятельности:

- владение биологической терминологией и символикой;
- знание основных методов изучения живой природы, наиболее важных признаков биологических объектов, особенностей строения и жизнедеятельности организма человека, гигиенических норм и правил здорового образа жизни, экологических основ охраны окружающей среды;
- знание сущности биологических процессов, явлений, общебиологических закономерностей;
- понимание основных положений биологических теорий, законов, правил, гипотез, закономерностей, сущности биологических процессов и явлений;
- умения распознавать биологические объекты и процессы по их описанию, рисункам, графикам, диаграммам, решать простейшие биологические задачи, использовать биологические знания в практической деятельности;
- умения определять, сравнивать, классифицировать, объяснять биологические объекты и процессы;
- умения устанавливать взаимосвязи организмов, процессов, явлений, выявлять общие и отличительные признаки; составлять схемы пищевых цепей; применять знания в измененной ситуации.

**Задания части 2** включают в себя 7 заданий высокого уровня сложности (22–28). В этих заданиях ответ формулируется и записывается участником самостоятельно в развернутой форме. Задания этой части работы нацелены на

выявление выпускников, имеющих высокий уровень биологической подготовки.

Задания части 2 направлены на проверку умений:

- самостоятельно оперировать биологическими понятиями, обосновывать и объяснять биологические процессы и явления, грамотно формулировать свой ответ;

- применять знания в новой ситуации; устанавливать причинно следственные связи;

- анализировать, систематизировать и интегрировать знания, обобщать и формулировать выводы;

- решать биологические задачи, оценивать и прогнозировать биологические процессы, применять теоретические знания на практике.

Задания оцениваются в соответствии с уровнем сложности следующим образом: 22 – 2 балла; 23–28 – 3 балла. Всего заданий – 28. Максимальный первичный балл за работу – 58, продолжительность экзаменационной работы 235 минут.

В части 1 задания 1–21 группируются по содержательным блокам, представленным в кодификаторе, что обеспечивает более доступное восприятие информации. В части 2 задания группируются в зависимости от проверяемых видов учебной деятельности и в соответствии с тематической принадлежностью.

Содержание и структура КИМ полностью соответствовали требованиям к уровню подготовки выпускников средней школы Федерального компонента государственных стандартов основного общего и среднего (полного) общего образования (приказ Минобрнауки России от 05.03.2004 № 1089).

Число заданий в каждом варианте позволяло охватить проверкой основное содержание биологического образования и обеспечивало контроль содержания на различных уровнях сложности. Все варианты по структуре полностью соответствовали Обобщенному плану варианта КИМ ЕГЭ 2021 года по биологии, были эквивалентны по структуре элементам проверяемого содержания и уровню сложности формулировок заданий.

Анализ, проведенный экспертами предметной комиссии, показывает, что содержание экзаменационных заданий части 2 соответствует требованию нормативных документов. Анализ содержания заданий показал отсутствие неточностей, как в части формулировок самих заданий, так и содержания инструктивных документов – критериев оценки выполнения заданий. Анализ результатов выполнения отдельных заданий или групп заданий. В приведенной ниже таблице 2-13 представлены обобщенные результаты выполнения всех заданий части 1 и части 2 экзаменационной работы. Отметим, что указанные проценты выполнения заданий не отражают в полной мере уровень знаний проверяемого содержания и видов деятельности, так как представляют собой усредненное значение выполнения заданий на минимальное, среднее и максимальное количество баллов. Необходимо также учесть, что в разных вариантах экзаменационной работы одно и то же задание проверяло разные элементы содержания.

## 3.2. Анализ выполнения заданий КИМ по биологии

### 3.2.1. Статистический анализ выполнения заданий КИМ

Таблица 2-13

Номер задания в КИМ	Проверяемые элементы содержания / умения	Уровень сложности и задания	Процент выполнения задания в Волгоградской области				
			средний	в группе не преодолевших минимальный балл	в группе от минимального до 60 т.б.	в группе от 61 до 80 т.б.	в группе от 81 до 100 т.б.
1	Биологические термины и понятия. <i>Дополнение схемы</i>	Б	71,3	36,78	77,57	94,44	100,0
2	Биология как наука. Методы научного познания. Уровни организации живого. <i>Работа с таблицей</i>	Б	60,81	27,91	64,53	87,24	97,18
3	Генетическая информация в клетке. Хромосомный набор соматически и половые клетки. <i>Решение биологической задачи</i>	Б	56,43	27,59	57,57	84,16	94,37
4	Клетка как биологическая система. Жизненный цикл клетки. <i>Множественный выбор (с рисунком и без рисунка)</i>	Б	60,77	42,28	58,95	83,13	97,89
5	Клетка как биологическая система. Строение клетки, метаболизм. Жизненный цикл клетки. <i>Установление соответствия (с рисунком и без рисунка)</i>	П	45,81	17,41	44,49	77,26	97,18
6	Моно- и дигибридное, анализирующее скрещивание. <i>Решение биологической задачи</i>	Б	60,68	26,11	61,13	97,12	100,0
7	Организм как биологическая система. Селекция. Биотехнология. <i>Множественный выбор (с рисунком и без рисунка)</i>	Б	60,08	38,42	58,99	84,77	95,77
8	Организм как биологическая система.	П	40,09	11,17	35,75	78,81	98,59



Номер задания в КИМ	Проверяемые элементы содержания / умения	Уровень сложности и задания	Процент выполнения задания в Волгоградской области				
			средний	в группе не преодолевших минимальный балл	в группе от минимального до 60 т.б.	в группе от 61 до 80 т.б.	в группе от 81 до 100 т.б.
	Селекция. Биотехнология. <i>Установление соответствия (с рисунком и без рисунка)</i>						
9	Многообразие организмов. Бактерии, Грибы, Растения, Животные, Вирусы. <i>Множественный выбор (с рисунком и без рисунка)</i>	Б	63,49	37,11	65,1	87,55	97,18
10	Многообразие организмов. Бактерии, Грибы, Растения, Животные, Вирусы. <i>Установление соответствия (с рисунком и без рисунка)</i>	П	41,38	20,53	39,35	65,02	93,66
11	Многообразие организмов. Основные систематические категории, их соподчинённость. <i>Установление последовательности</i>	Б	77,88	39,82	87,21	98,66	100,0
12	Многообразие организмов. Основные систематические категории, их соподчинённость. <i>Установление последовательности</i>	Б	63,37	37,6	64,29	88,48	96,48
13	Организм человека. <i>Установление соответствия (с рисунком и без рисунка)</i>	П	43,15	15,93	45,38	65,53	84,51
14	Организм человека. <i>Установление последовательности</i>	П	36,28	8,46	31,05	76,65	89,44
15	Эволюция живой природы. <i>Множественный выбор (работа с текстом)</i>	Б	65,79	42,78	67,85	84,88	96,48
16	Эволюция живой природы. Происхождение	П	48,75	21,26	49,23	75,31	94,37

Номер задания в КИМ	Проверяемые элементы содержания / умения	Уровень сложности и задания	Процент выполнения задания в Волгоградской области				
			средний	в группе не преодолевших минимальный балл	в группе от минимального до 60 т.б.	в группе от 61 до 80 т.б.	в группе от 81 до 100 т.б.
	человека. <i>Установление соответствия (без рисунка)</i>						
17	Экосистемы и присущие им закономерности. Биосфера. <i>Множественный выбор (без рисунка)</i>	Б	57,5	32,35	59,19	80,45	86,62
18	Экосистемы и присущие им закономерности. Биосфера. <i>Установление соответствия (без рисунка)</i>	П	49,25	22,17	49,72	75,82	91,55
19	Общебиологические закономерности. <i>Установление последовательности</i>	П	45,48	12,89	43,93	82,3	100,0
20	Общебиологические закономерности. Человек и его здоровье. <i>Работа с таблицей (с рисунком и без рисунка)</i>	П	45,04	11,25	44,45	81,28	97,18
21	Биологические системы и их закономерности. <i>Анализ данных, в табличной или графической форме</i>	Б	56,18	32,43	58,42	75,62	88,03
22	Применение биологических знаний в практических ситуациях ( <i>практикоориентированное задание</i> )	В	33,8	10,92	31,62	61,01	81,69
23	Задание с изображением биологического объекта	В	25,3	5,42	20,92	53,16	81,22
24	Задание на анализ биологической информации	В	33,71	6,73	31,77	64,27	89,67
25	Обобщение и применение знаний о человеке и многообразии организмов.	В	14,85	1,64	9,72	37,11	65,26
26	Обобщение и применение знаний об эволюции органического мира и экологических закономерностях в	В	8,93	1,09	5,07	19,68	69,48

Номер задания в КИМ	Проверяемые элементы содержания / умения	Уровень сложности и задания	Процент выполнения задания в Волгоградской области				
			средний	в группе не преодолевших минимальный балл	в группе от минимального до 60 т.б.	в группе от 61 до 80 т.б.	в группе от 81 до 100 т.б.
	новой ситуации						
27	Решение задач по цитологии на применение знаний в новой ситуации	В	22,02	1,04	13,17	60,01	95,77
28	Решение задач по генетике на применение знаний в новой ситуации	В	27,97	1,09	19,22	73,66	98,12

Всего заданий – 28, из них по типу заданий: с кратким ответом – 21, с развернутым ответом – 7; по уровню сложности: Б – 12; П – 9; В – 7.

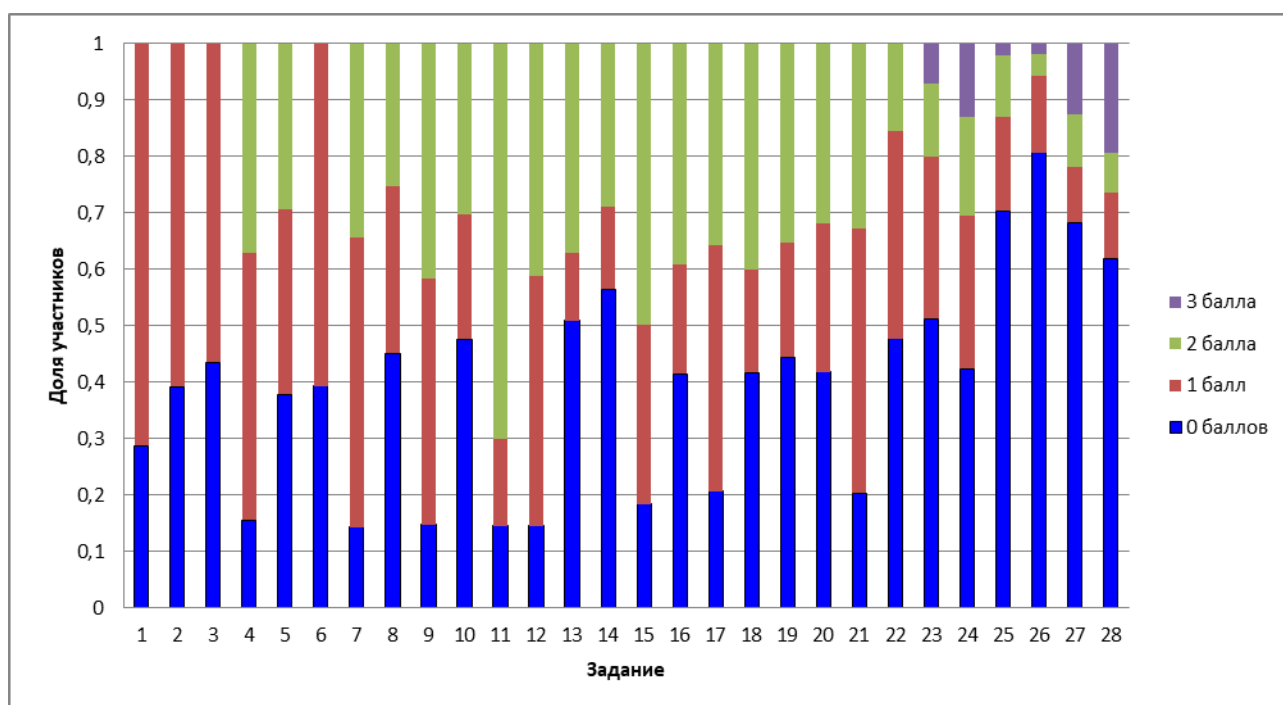


Рис. 4. Процент участников, набравших соответствующий балл за задание

**Часть 1** экзаменационной работы включает задания базового и повышенного уровней сложности. Задания №№1-21 части 1 рассчитаны на участников с минимальным и удовлетворительным уровнем подготовки. Эти задания позволяют проверить овладение участниками ЕГЭ минимальным объемом содержания биологического образования. В этом году задания базового уровня сложности (№№ 1-4, 6,7,9, 11,12, 15,17, 21) относительно успешно выполнили большинство участников экзамена, тем самым, продемонстрировав знакомство с основами биологии (более 55%).

Особенно успешно выполнили большинство участников задания №№ 1, 11, 15 (71,3, 77,88, 65,8%% соответственно). Среди заданий базового уровня наименьший процент выполнения наблюдается в 21 задании (Биологические системы и их закономерности). Большинство участников с разным уровнем

подготовки выполнили задание №21 о биологических системах и их закономерностях с анализом данных, в табличной или графической форме, проверявшее не столько биологическое знание, сколько умение анализировать графики и делать выводы на основе анализа (56,2% выполнения, 32,4% в группе не преодолевших минимальный балл).

В группе от минимального до 60 баллов, наиболее низким оказался процент выполнения заданий базового уровня сложности – 57,57%, в разделе «Генетическая информация в клетке. Хромосомный набор соматические и половые клетки» решение биологической задачи вызвало затруднение.

В группе не преодолевших минимальный балл все задания базового уровня имеют процент выполнения ниже 50%.

Часть 1 включает в себя задания №№ 5, 8, 10, 13, 14, 16, 18, 19, 20. Это задания исключительно **повышенного уровня** сложности, которые рассчитаны в основном на экзаменуемых с хорошим и отличным уровнями подготовки. Правильное выполнение этих заданий части 1 характеризует подготовку выпускников на повышенном уровне и значительно влияет на получение оценки по 100-балльной шкале. Большинство участников с разным уровнем подготовки выполнили задания с результатом 3-72%.

Наибольшую трудность для большинства участников экзамена составили вопросы повышенной сложности по тематическому блоку «Организм человека.» (задание №14 на установление последовательности – всего 36,28% выполнения) и 8,46% в группе не преодолевших минимальный балл. Также данный элемент содержания оказался сложным для участников из группы от минимального до 60 баллов: всего 31,05% справились с 14-ым заданием.

В заданиях повышенного уровня процент выполнения ниже 15 отмечено только в группе не преодолевших минимальный балл по следующим номерам: - на установление последовательности в 14 (Организм человека) и 19 (Общебиологические закономерности);

- работа с таблицей (с рисунком и без рисунка) в 20 (Общебиологические закономерности. Человек и его здоровье).

Более наглядно результаты выполнения заданий часть 1 и 2 работы показывает диаграмма (Рис. 3). Наибольшее число затруднений, как и в предыдущие годы, вызывают задания на сопоставление биологических объектов, процессов, явлений, проявляющихся на всех уровнях организации жизни задания и на установление последовательности объектов процессов и явлений.

Все высокобалльники отлично справились с заданием №19 (100 %-ное выполнение). Выполнение других заданий повышенной сложности – от 84,51 % и выше. Наибольшие сложности вызвало задание № 13 (Организм человека. Установление соответствия (с рисунком и без рисунка)) и №14 (Организм человека. Установление последовательности). По этому заданию во всех группах участников практически самый низкий процент выполнения. Это указывает на то, что даже сильные школьники испытывают затруднения в выполнении задания по разделу Организм человека.

Все затруднения и ошибки при выполнении выше указанных заданий свидетельствуют как об отсутствии фактических знаний на уровне понимания, так и о невнимательной работе с текстами-условиями заданий.

**Часть 2** экзаменационной работы включает задания высокого уровня сложности (№№22-28), причем во всех случаях требуется дать развернутый ответ с пояснениями. Уровень сложности заданий части 2 в основном отражается в необходимости применения сложных способов умственных действий и интегрирования знаний за основную и старшую школу и существенно влияет на реальные результаты.

В группе, не преодолевших минимальный балл, все задания с высоким уровнем сложности вызвали затруднения, а процент выполнения составил ниже 15%.

Также задания с высоким уровнем сложности из 2 части оказались сложными для участников из группы от минимального до 60 баллов:

- задание №25 «Обобщение и применение знаний о человеке и многообразии организмов» выполнило только 9,72%;

- задание № 26 «Обобщение и применение знаний об эволюции органического мира и экологических закономерностях в новой ситуации» выполнило 5,07% участников;

- задание № 27 «Решение задач по цитологии на применение знаний в новой ситуации» выполнило 13,17%.

### **3.2.2. Содержательный анализ выполнения заданий КИМ по биологии**

Наиболее сложные (см. п. 3.2.1.) для участников ЕГЭ оказались, ожидаемо, задания высокого уровня.

Наименьший процент выполнения имеет 26 задание «Обобщение и применение знаний об эволюции органического мира и экологических закономерностях в новой ситуации» (8,93%), причем низкие баллы получили участники всех групп. Стоит отметить, что задания по вариантам были неравнозначные. Ответы на все варианты задания 26 были многокомпонентными, требовали логического построения. Выпускники и по программному материалу, и по нестандартным вопросам дали слабые ответы, неточные, неполные. Характер выявленных затруднений при выполнении этих заданий сильно меняется в зависимости от контекста задания (в разных вариантах). В значительной степени они связаны с непониманием смысла формулировки задания, неумением применить знания в новой ситуации, некоторой шаблонностью мышления.

Также низкий процент выполнения имеют задания №25, которые проверяют умения обобщать и применять знания о строении и жизнедеятельности организма человека и многообразии организмов. Оно вызвало наибольшие затруднения у большинства участников экзамена. Подавляющее большинство участников не выполнили это задание (справились в среднем – 14,85%). Большинство не справившихся с этим заданием составили участники с низким уровнем подготовки. Процент выполнения задания составил - 1,64% в группе не преодолевших минимальный балл. Даже в группе

с высоким уровнем подготовки только 65,26% участников с результатом в диапазоне 81-100 баллов выполнили это задание успешно.

**Для анализа использованы задания варианта 311 из открытого доступа.**

Предложенный для анализа вариант КИМ № 311 полностью соответствует спецификации, кодификатору и демоверсии. Задания части 1 включают все разделы биологии, соответствуют школьным программам, имеют однозначные ответы, некорректных формулировок вопросов не выявлено. Задания части 2 охватывают все разделы биологии.

На представленной диаграмме (рис. 4) представлен средние проценты выполнения заданий открытого варианта. Анализ данных показал, что в 2021 году участниками наибольшие затруднения вызвали следующие задания: 5, 8, 10, 14, 16, 22-28 (имеют значения ниже 50%) и 18, 19, 20 (значения в пределах 50-51%).

Рассмотрим задания, которые вызвали затруднения у выпускников (на основе открытого варианта 311).

#### **Задание 5 (повышенный уровень).**

Установите соответствие между характеристиками и процессами обмена веществ у растений: к каждой позиции, данной в первом столбце, подберите соответствующую позицию из второго столбца.

##### **ХАРАКТЕРИСТИКИ**

- А) Образуется вода.
- Б) Процесс осуществляется в пластидах.
- В) Различают анаэробный и аэробный этапы.
- Г) Процесс происходит во всех живых клетках.
- Д) Углекислый газ присоединяется к углеводу.
- Е) Происходит транспорт возбуждённого светом электрона.

##### **ПРОЦЕССЫ ОБМЕНА ВЕЩЕСТВ**

- 1) фотосинтез
- 2) дыхание

Запишите в таблицу выбранные цифры под соответствующими буквами.

В данном задании требовалось применить навыки сравнительного анализа, использовать знания процессов энергетического обмена. Этот учебный материал содержится во всех учебниках по биологии для 10,11 классов, но недостаточно хорошо проработан выпускниками. Средний процент выполнения задания – 44%.

#### **Задание 8 (повышенный уровень).**

Установите соответствие между организмами и типами их питания: к каждой позиции, данной в первом столбце, подберите соответствующую позицию из второго столбца.

##### **ОРГАНИЗМЫ**

- А) кишечные палочки
- Б) шампиньоны
- В) цианобактерии
- Г) бактерии гниения
- Д) серобактерии
- Е) дрожжи

##### **ТИПЫ ПИТАНИЯ**

- 1) автотрофный
- 2) гетеротрофный

Ошибки, допущенные участниками при выполнении данного задания, не носили закономерного характера. Все затруднения и ошибки при выполнении заданий по экологии в основном связаны либо с отсутствием знаний

характеристики ключевых понятий, или с незнанием экологии данных представителей, либо с неумением использовать знания по другим разделам биологии для объяснения экологических закономерностей, а также с недостаточным умением устанавливать причинно-следственные связи. Средний процент выполнения задания –47%.

### **Задание 10 (повышенный уровень).**

Установите соответствие между инфекционными заболеваниями и их возбудителями: к каждой позиции, данной в первом столбце, подберите соответствующую позицию из второго столбца.

ЗАБОЛЕВАНИЯ	ВОЗБУДИТЕЛИ
А) лямблиоз	1) бактерии
Б) куриная холера	2) вирусы
В) мозаичная болезнь табака	3) простейшие
Г) коровья оспа	
Д) малярия	
Е) туберкулёз	

Средний процент выполнения задания –26%. Следует отметить, что отсутствие или ошибочность ответов на задания этого содержательного блока часто связано с тем, что участники экзамена не знают представителей различных систематических групп живых организмов. (даже начиная с царств). Возможная причина - незнание представителей различных систематических групп живых организмов, к сожалению, отмечается ежегодно. Явная причина этого явления - недостаток наблюдений за живой природой, чтения биологической литературы (учебника, прежде всего), а также работы с иллюстративным аппаратом учебников и других источников биологической информации.

### **Задание 14 (повышенный уровень).**

Установите последовательность движения по кровеносной системе человека витамина С, начиная с момента его всасывания в желудочно-кишечном тракте. Запишите в таблицу соответствующую последовательность цифр.

- 1) капилляр тонкого кишечника
- 2) лёгочный ствол
- 3) лёгочная вена
- 4) правый желудочек
- 5) правое предсердие
- 6) нижняя полая вена

Не смотря на то, что анатомия и физиология человека изучается в 8 классе, а кровеносная система в учебниках освещена доступно как в текстовом формате, так и в рисунках, содержание данного блока (Блок 5. Человек и его здоровье) в целом слабо усвоено большинством участников экзамена. Задание усложнено тем, что требуется устанавливать причинно-следственные связи в работе кровеносной и пищеварительной систем. Средний процент выполнения задания – 33%.

### **Задание 16 (повышенный уровень).**

Установите соответствие между органами и сравнительно-анатомическими доказательствами эволюции: к каждой позиции, данной в первом столбце, подберите соответствующую позицию из второго столбца.

ОРГАНЫ	СРАВНИТЕЛЬНОАНАТОМИЧЕСКИЕ ДОКАЗАТЕЛЬСТВА ЭВОЛЮЦИИ
А) передние конечности лошади и крылья птицы	1) гомологичные органы

- Б) клубень картофеля и ус садовой земляники
- В) крылья птицы и крылья бабочки
- Г) клубень картофеля и корневой клубень георгина
- Д) колючка кактуса и ловчий аппарат росянки

2) аналогичные органы

Характер ошибок, ежегодно допускаемых выпускниками при выполнении заданий, проверяющих знания и умения по данному содержательному блоку, свидетельствует о недостаточном внимании к формированию ключевых понятий раздела «Эволюционное учение» на уровне свободного ими владения в знакомой и измененной ситуации. Не уделяется должного внимания рассмотрению механизмов и доказательств эволюционного процесса. Не формируется умение давать аргументированные объяснения эволюционным событиям и явлениям, установлению причинно-следственных связей между эволюционными явлениями и событиями. Ликвидировать эти недостатки в подготовке учащихся поможет изучение эволюционного учения на глубоко осознанном уровне в 10-11 классах, а также использование эволюционного подхода при изучении разделов биологии в основной школе. Многие учащиеся относятся к изучению этого материала как к второстепенному, и не возвращаются к нему при повторении пройденных тем. Средний процент выполнения задания –45%.

Распределение заданий **высокого уровня сложности** по содержательным линиям (задания №№ 23-28) осуществлялось в соответствии с Обобщенным планом варианта КИМ ЕГЭ 2021 года по биологии.

**Содержательная линия 1 (задание №22)** контролировала знания за основную и старшую школу по разделам «Организм как биологическая система». Задания на повышенном уровне проверяли знания о хромосомной теории наследственности, строении хромосомы, сцепленном наследовании признаков, нарушении сцепления генов.

Пример задания: Анализ результатов нарушения сцепленного наследования генов позволяет определить последовательность расположения генов в хромосоме и составить генетические карты. Результаты многочисленных скрещиваний мух дрозофил показали, что частота нарушения сцепления между генами А и В составляет 5%, между генами А и С – 11%. Перерисуйте предложенную схему хромосомы на бланк ответов, отметьте на ней возможное взаимное расположение генов А, В, С и укажите расстояние между ними. Можно ли на основании предложенных данных однозначно определить расположение генов А, В, С относительно друг друга на хромосоме? Ответ обоснуйте.

**Содержательная линия 2 (задание №23)** контролировала знания по разделу «Организм человека и его здоровье». Она предусматривает проверку знаний учащихся на строение и жизнедеятельность органов и систем органов, а также проверяет умение работать с рисунком. Пример задания:

Рассмотрите модель, которую впервые предложил голландский физиолог Дондерс. Какой процесс в организме млекопитающего демонстрировал учёный с помощью этого устройства? Какое физическое явление лежит в основе работы этой модели? Функцию каких мышц выполняет резиновая мембрана, обозначенная цифрой 1? Что произойдёт с объёмом мешков, находящихся



внутри модели, если экспериментатор отпустит эту мембрану (рис. 2)? Ответ аргументируйте.

**Содержательная линия 3 (задание №24)** предполагает проверку знаний по блоку «Организм как биологическая система» (знание особенностей строения и жизнедеятельности Царства Животные, многоклеточные животные, характеристика, особенности строения, жизнедеятельности, размножения, роль в природе и жизни человека), а также проверяла умение работать с текстом.

Пример задания: Найдите три ошибки в приведённом тексте «Моллюски». Укажите номера предложений, в которых сделаны ошибки, исправьте их. Дайте правильную формулировку: (1) Моллюски – тип беспозвоночных животных, имеющих несегментированное тело. (2) Моллюски имеют складку кожи – мантию. (3) Между мантией и телом образуется мантийная полость, в которой расположено сердце. (4) У большинства моллюсков есть раковина. (5) Кальмары, виноградные улитки, большой и малый прудовики, слизни – брюхоногие моллюски. (6) Все моллюски, обитающие в воде, дышат с помощью жабр. (7) У моллюсков нервная система узлового типа; наибольшего развития она достигает у осьминогов, каракатиц и кальмаров.

**Содержательную линию 4** составили задания №25 по тематическим блокам «Клетка как биологическая система». Выполнение этих заданий требует от участников умений выделять особенности строения и функционирования биологических объектов, объяснять причины биологических явлений, выявлять характерные признаки биологических объектов путем их сравнения между собой, давать ответ в виде перечисления признаков, действий. Одним из элементов содержания, проверяемые на ЕГЭ, является строение клетки. Взаимосвязь строения и функций частей и органоидов клетки – основа её целостности.

Пример задания: В хлоропластах зёрна крахмала мелкие, а в лейкопластах крупные. Объясните этот факт, исходя из функций этих органелл. В каких вегетативных органах растения находится наибольшее количество лейкопластов (приведите примеры)? Как в этих органах появляется крахмал?

**Содержательная линия 5 (задания №26)** относятся к тематическому блоку «Экосистемы и присущие им закономерности». Задания предусматривали проверку умений обобщать и применять знания о биологических системах в новой ситуации и требовали развернутого аргументированного ответа учащихся на поставленный вопрос.

Пример задания: При использовании ядохимикатов для борьбы с сельскохозяйственными насекомыми-вредителями вместе с ними погибают и другие животные. Почему при этом чаще погибают именно хищники, а не травоядные животные? Как называют эту группу препаратов?

**Задание №27 содержательной линии 6** формулировалось в виде традиционной задачи по цитологии на определение хромосомного набора и числа молекул ДНК, решение которой содержит семь элементов ответа. Средний балл выполнения – 27%.

Пример задания: Хромосомный набор соматических клеток редиса равен 18. Определите хромосомный набор и число молекул ДНК в клетках кончика корня в метафазе и конце телофазы митоза. Ответ поясните. Какие процессы происходят с хромосомами в эти фазы?

**Задание №28 содержательной линии 7** сформулировано в виде биологической задачи по генетике, решение которой содержит три элемента ответа. В эту линию были включены генетические задачи на сцепленное

наследование, сцепленное с полом наследование. Задания требовали привести соответствующие пояснения и схему решения задачи.

**Пример задания:** У человека аллели генов ихтиоза (заболевание кожи) и красно-зелёного дальтонизма находятся в одной хромосоме. Не имеющая указанных заболеваний женщина, у матери которой был ихтиоз и дальтонизм, а отец не имел указанных заболеваний, вышла замуж за мужчину-дальтоника. Родившаяся в этом браке дочь-дальтоник вышла замуж за мужчину, не имеющего указанных заболеваний. В этом браке родился ребёнок с ихтиозом и дальтонизмом. Составьте схемы решения задачи. Определите генотипы, фенотипы родителей и генотипы, фенотипы, пол возможного потомства в двух браках. Возможно ли в первом браке рождение ребёнка с ихтиозом и отсутствием дальтонизма? Ответ поясните.

**Блок 1. Биология — наука о живой природе.** Анализ результатов показал, что экзаменуемые в целом освоили материал об уровнях организации живой природы и методах ее изучения, роли различных биологических наук в познании природы, признаках и свойствах живых организмов.

**Блок 2. Клетка как биологическая система.** Содержание этого тематического блока слабо усвоено участниками экзамена. Затруднения у экзаменуемых вызвали вопросы о сущности генетического кода, числе аутосом и половых хромосом в соматической клетке; о биосинтезе белка и его сущности и этапах, описание молекулы белка; о сущности и этапах и характеристиках фотосинтеза и дыхания, различных типах и фазах деления клетки (мейоз). Затруднено понимание понятия «соматические клетки» и половые клетки», «аутосомы» и «половые хромосомы». Определение числа аутосом и половых хромосом в соматической клетке. В задании №27 подразумевает решение задач по цитологии, где используются знания основ митоза и мейоза, жизненных циклов растений. Также частой ошибкой экзаменуемых при выполнении задания было отсутствие объяснений полученных на каждом этапе результатов. Это отразилось на качестве ответов и снизило баллы. Многие участники продемонстрировали слабое умение анализировать условие задачи и представленные данные, четко оформлять записи, что очень важно при выполнении этого задания. Наибольшие затруднения вызвали отсутствие объяснений экзаменуемые не объясняли какие процессы происходят с хромосомами в эти фазы. Задание из открытого варианта посвящено определению числа хромосом и ДНК в клетках кончика корня в метафазе и конце телофазы митоза.. У тех, кто хорошо изучил эту тему и решали эту задачу, частой ошибкой было указание процессов, происходящих непосредственно в метафазе и конце телофазы, тогда как требовалось объяснить почему в этой фазе в клетках определен набор хромосом и ДНК.

**Блок 3. Организм как биологическая система.** Анализ результатов выполнения заданий по блоку «Организм как биологическая система» позволяет сделать вывод о том, что проверяемый материал в целом усвоен участниками экзамена. Задания данного блока хорошо дифференцируют экзаменуемых по уровню подготовки. Задания этого блока проверяли знания основных генетических понятий, результатов дигибридного анализирующего скрещивания; положений хромосомной теории наследственности; закономерностей при сцепленном наследовании; знания о гаметогенезе, об

онтогенезе и присущих ему закономерностях; умение решать генетические задачи.

Высокий процент выполнения задания №6 (решение биологической задачи). Многие демонстрируют свое понимание определения потомства с рецессивным признаком в моногибридном скрещивании двух гетерозиготных особей. Тем не менее, при выполнении такого рода заданий участники часто путают расщепление по генотипу и фенотипу. Чтобы не допустить в дальнейшем подобных ошибок, рекомендуется внимательное изучение цитологических основ наследования признаков, а также внимательная работа с текстом задания.

В задании №28 предлагалась генетическая задача на определение характера наследуемого признака и генотипов у птиц. Умение решать задачу считается сформированным, если правильно определены генотипы родителей, гаметы, генотипы потомства и их соотношение. Даны обоснования каждому действию. Как и в прошлом году, большинство участников экзамена не смогли решить задачу по генетике, причем многие даже не пытались приступить к ее решению. Многие участники продемонстрировали слабое умение анализировать условие задачи и представленные данные для определения типа наследования признаков, четко оформлять записи, что очень важно при выполнении этого задания. Многие участники экзамена не сумели корректно оформить решение задачи, используя принятую в генетике систему обозначений, допускали неверные записи родительских генотипов. В задачах на сцепленное с полом наследование не объясняли фенотипическое расщепление в потомстве первого и второго скрещиваний, не сформировано умение определять гомо- и гетерогаметный пол.

**Блок 4. «Система и многообразие органического мира»** В экзаменационную работу включены вопросы общебиологического характера из основной школы, проверяющие знания о систематике организмов, особенностях строения и жизнедеятельности бактерий, грибов, растений и животных. Содержание этого тематического блока слабо усвоено участниками экзамена. Отдельные задания вызвали серьезные затруднения: их результаты оказались значительно ниже среднего уровня. По разделу «Растения» задание 18 показало незнание участниками материала о характеристиках и типах бактерий, участвующими в круговороте азота в биосфере. Очень сложным оказался 25 вопрос, посвященный особенностям строения хлоропластов и лейкопластов. Участники не могли объяснить различия в строении крахмала, исходя из функций этих органелл. Также отсутствует понимание особенностей строения и функционирования вегетативных органов растения, и не могут привести примеры.

По разделу «Животные» основные трудности вызвало задание №9 о характеристиках и признаках Класса Паукообразные, а задание 15 – слабые знания о Классе Членистоногие. Сложным оказалось задание №24, требовавшего найти три ошибки в приведённом тексте «Моллюски». У выпускников отсутствуют знания о строении дыхательной и кровеносной системы Моллюсков и понятие мантийная полость.

Следует отметить, что отсутствие или ошибочность ответов на задания этого содержательного блока часто связано с тем, что участники экзамена не

знают представителей различных систематических групп живых организмов. (даже начиная с царств. Незнание представителей различных систематических групп живых организмов отмечается ежегодно! Явная причина этого явления - недостаток наблюдений за живой природой, чтения биологической литературы (учебника, прежде всего), а также работы с иллюстративным аппаратом учебников и других источников биологической информации.

«Система и многообразие живых организмов», по-прежнему остается актуальным при изучении растений, животных, бактерий, грибов усиление функционального подхода, позволяющего раскрывать сущность процессов жизнедеятельности организмов и объяснять явления. Характер содержания заданий по данному блоку показывает, что не менее важны сравнительно-анатомический, эволюционный и экологический подходы в изучении живых организмов разных систематических групп. Сравнительно-анатомический подход необходимо реализовывать с использованием приемов работы с рисунками и иными изображениями биологических объектов. При повторении учебного материала этого блока следует обратить должное внимание на основные характеристики систематических групп растений, простейших и беспозвоночных, на изучение (в живой природе и по рисункам) их представителей, особенностей их строения и жизнедеятельности, циклов развития. Знания о беспозвоночных животных являются важными, так как эти группы организмов составляют функциональное звено в цепи питания любой экосистемы, среди них много паразитов животных и человека.

**Блок 5. Человек и его здоровье.** Заданиями этого блока контролировались знания о строении и функционировании организма человека, составляющие основу санитарно-гигиенических норм и правил здорового образа жизни. Содержание данного блока в целом слабо усвоено большинством участников экзамена. В этом году затруднение составили задания (№12, 13, 14), где необходимо было применить знания строения и функций спинного мозга и характеристик желез внутренней секреции; знания строения кровеносной системы и системы кровообращения. Особые затруднения у большинства участников вызвало задание №20 на знания работы и структуры анализатора, а также составляющие его отделы. В 23 задании большинство приступивших к выполнению этого задания в разных формулировках, но верно приводили один элемент ответа: какой процесс, а в остальных элементах правильных ответов определялось крайне редко. Попытка ответить о физическом явлении, в основе работы этой модели отмечалась совсем у небольшого количества участников. Трудным оказалось это задание № 23: участники «не узнавали» эксперимент. Затруднялись определить по рисунку функции каких мышц. Это еще раз подтверждает, что при изучении биологии не уделяется должного внимания тексту и рисунку как источникам биологической информации. При изучении этого раздела биологии рекомендуется на уроках чаще использовать задания с рисунками, требующими определения строения систем органов, отдельных органов, их частей и функций, а также обращать внимание на практикоориентированные эксперименты и лабораторные работы.

**Блок 6. Эволюция живой природы.** В экзаменационной работе этот блок представлен 3 заданиями: 2 задания повышенного, 1 - высокого уровня

сложности. Это значительная минимизация заданий блока за последние годы. Большинство участников экзамена материал об эволюции органического мира хорошо усвоен на повышенном уровне. На высоком уровне материал усвоен плохо. Выявляются отдельные понятия, закономерности, теории, плохо усвоенные выпускниками и требующие серьезной подготовки. К их числу относятся в первую очередь знания о идиоадаптациях (задание №15). И хотя эти понятия составляют базовое ядро содержания биологического образования, они из года в год вызывают затруднения у выпускников. Экзаменуемые продемонстрировали недостаточное усвоение знаний о и сравнительно-анатомическими доказательствами эволюции. Большие затруднения вызвало задание №16. Характер ошибок, ежегодно допускаемых выпускниками при выполнении заданий, проверяющих знания и умения по данному содержательному блоку, свидетельствует о недостаточном внимании к формированию ключевых понятий раздела «Эволюционное учение» на уровне свободного ими владения в знакомой и измененной ситуации. Не уделяется должного внимания рассмотрению механизмов и доказательств эволюционного процесса, не формируется умение давать аргументированные объяснения эволюционным событиям и явлениям, установлению причинно-следственных связей между эволюционными явлениями и событиями. Ликвидировать эти недостатки в подготовке учащихся поможет изучение эволюционного учения на глубоко осознанном уровне в 10-11 классах, а также использование эволюционного подхода при изучении разделов биологии в основной школе.

**Блок 7. Экосистемы и присущие им закономерности.** Задание 8 показало пробелы учащихся в терминологии по типам питания, незнание экологических характеристик различных видов. При подготовке учителям необходимо больше внимания уделять примерам из животных и растений при объяснении различных тем. Достаточно хорошие результаты имеет задание №17, где участники достаточно успешно определяют организмы, которые могут вступать во взаимовыгодные отношения. Очень большие затруднения вызвало задание № 26 При использовании ядохимикатов для борьбы с сельскохозяйственными насекомыми-вредителями вместе с ними погибают и другие животные. Почему при этом чаще погибают именно хищники, а не травоядные животные? Как называют эту группу препаратов? Участники не называют и не объясняют причины, кроющиеся в переносе вещества и энергии по пищевым цепям, а ведь это главное понимание действия экологических закономерностей в сохранении биомассы экосистем. Необходимо учителям при объяснении уделять больше внимания примерам, решению задач на перенос вещества и энергии, а также правилу 10%.

### **3.2.3. Выводы об итогах анализа выполнения заданий, групп заданий:**

*Перечень элементов содержания / умений и видов деятельности, усвоение которых всеми школьниками Волгоградской области в целом можно считать достаточным:*

- «Биологические термины и понятия. Дополнение схемы», задание №1, можно в целом считать усвоенным, так процент выполнения – 71,3%, при этом в группе с высоким уровнем подготовки отмечается 100% процент выполнения.

- задание № 6 Моно- и дигибридное, анализирующее скрещивание. Решение биологической задачи имеет процент выполнения 60,68%, а в группе с высоким уровнем подготовки отмечается 100% процент выполнения.

- «Многообразие организмов. Основные систематические категории, их соподчинённость. Установление последовательности» имеет высокий процент выполнения во всех группах, а в группе с высоким уровнем подготовки, отмечается 100% процент выполнения.

- «Общебиологические закономерности. Установление последовательности» средний уровень выполнения задания 45,48%, например, в группе от 81 до 100%, отмечается для 19 задания повышенного уровня 100% выполнение.

***Перечень элементов содержания / умений и видов деятельности, усвоение которых всеми школьниками Волгоградской области в целом, школьниками с разным уровнем подготовки нельзя считать достаточным.***

Организм человека. Установление соответствия (с рисунком и без рисунка) – 43,15%;

Организм человека. Установление последовательности – 36,28%;

Эволюция живой природы. Происхождение человека. Установление соответствия (без рисунка) – 48,75%;

Экосистемы и присущие им закономерности. Биосфера. Установление соответствия (без рисунка) – 49,25%;

Общебиологические закономерности. Установление последовательности- 45,48%;

Общебиологические закономерности. Человек и его здоровье. Работа с таблицей (с рисунком и без рисунка)- 45,04;

Применение биологических знаний в практических ситуациях (практикоориентированное задание) – 33,8%;

Задание с изображением биологического объекта – 25,3%;

Задание на анализ биологической информации – 33,71%;

Обобщение и применение знаний о человеке и многообразии организмов – 14,85%

Обобщение и применение знаний о человеке и многообразии организмов – 8,93%;

Решение задач по цитологии на применение знаний в новой ситуации – 22,02.

Решение задач по генетике на применение знаний в новой ситуации – 27,97%.

***Выводы об изменении успешности выполнения заданий разных лет по одной теме / проверяемому умению, виду деятельности.***

Таким образом, наибольшие затруднения у всех групп участников ЕГЭ вызвали задания на такие виды умений, как определение последовательности явлений или процессов и установление соответствия. По сравнению с 2020 годом участники стали лучше анализировать таблицы и графики. С точки

зрения содержания проверяемых элементов наиболее сложными для участников стали вопросы по разделу Организм человека.

Традиционно наибольшие затруднения вызывают у участников ЕГЭ следующие разделы биологии: «Обмен веществ в клетке», «Реакции матричного синтеза», особенно задачи № 27 нового типа, «Деление клетки», «Нейрогуморальная регуляция», «Селекция и биотехнология», «Генетика», «Жизненные циклы высших растений», «Понятие гаметофита и спорофита», «Особенности строения различных типов и классов беспозвоночных животных», «Жизненные циклы паразитических животных», «Строение кровеносной системы у животных и человека», многие вопросы по эволюционной теории, «Строение различных тканей человека», «Круговорот веществ в биосфере», решение задач по генетике и молекулярной биологии, «Гипотезы происхождения жизни на Земле». Выпускники достаточно хорошо справляются с выбором нескольких верных ответов из шести. Значительно слабее участники ЕГЭ справились с заданиями на сопоставление. Традиционно затруднения вызвали задания на установление последовательности биологических объектов, процессов, явлений. Наибольшие затруднения вызвала задача по генетике на сцепленное наследование генов, локализованных в X-хромосоме.

Типичной ошибкой явилось отсутствие умений объяснять полученный результат. При выполнении заданий со свободным развернутым ответом участники ЕГЭ по биологии должны самостоятельно сформулировать ответ на поставленный вопрос, что у многих вызвало затруднения.

Наиболее типичной ошибкой при ответе на задания с развернутым ответом является слабое умение структурировать свой ответ. Многие выпускники не всегда внимательно читают поставленные вопросы. Часто не обращают внимания на такие указания в вопросе, как «ответ обоснуйте», «ответ поясните», «объясните фенотипическое расщепление в первом или втором скрещивании» и т.д., что приводит к снижению итоговой оценки.

В процессе выполнения заданий, участники испытывают типичные проблемы:

- непонимание сути вопроса, и как следствие, ответ не соответствует рассматриваемой проблематике или при наличии в ответе одного-двух правильных из названных в эталоне элементов ответ содержит грубые биологические ошибки;

- отсутствует конкретика, а экзаменуемые дают общую характеристику объектов, процессов и явлений;

- содержание напрямую не соответствует заданию и содержит общие рассуждения;

- в ответах указывают сведения, не содержащиеся в эталоне, так как экзаменуемые, не понимают сущности схемы, рисунка или графика;

- зачастую отсутствуют ответы на задания, но в этом году, отмечается уменьшение количества пустых заданий, которые экзаменуемые не выполнили (ответы отсутствуют);

- указывается один правильный элемент ответа, например, приведена схема решения задачи, но отсутствуют комментарии; схема решения задачи

приведена неполно, содержит грубые ошибки или схема отсутствует; обозначения указаны с неточностями, ошибками или неверно; схема решения неверна; в ответе правильно указаны обозначения, верно дана схема решения, но отсутствует объяснение решения задачи. К сожалению, задания с развернутым ответом одной и той же линии в разных вариантах КИМ могут значительно отличаться по сложности. Разная сложность заданий одной линии снижает объективность оценок ЕГЭ.

К сожалению, провести аналогичный анализ заданий первого блока не представляется возможным. Одной из причин типичных ошибок является ориентированность контроля знаний обучающихся в школе на проверку знаний фактологического характера текста учебников, поэтому очень важно систематически предлагать учащимся вариативные тестовые модификации проверки качества усвоения пройденного материала.

К сожалению, задания с развернутым ответом одной и той же линии в разных вариантах КИМ могут значительно отличаться по сложности. Наибольшие затруднения у многих участников ЕГЭ вызвали задания второго блока: задание 26 (вариант 311) о ядохимикатах, не рассматривают аккумуляцию инсектицида на более высоких уровнях. Глубокого осмысления и владения материалом требует задание 25 (вариант 311) о мелких и крупных зернах крахмала.

В 316 варианте достаточно сложным оказался вопрос 26 о радиоуглеродном датировании, где 1 и 2 элементы не вызывало особой трудности, а 3 и 4 элементы требуют очень узких и специфических знаний, таким образом не понимают суть радиоуглеродного метода.

В 318 варианте оказалось затруднительным выполнение 27 задания, связанное с антипараллельностью, этот элемент отработан далеко не всеми выпускниками. Задание 28 этого же варианта тоже оказалась сложной (два гена сцеплены в X хромосоме), сложная, но решаемая хорошо подготовленными участниками.

Немало проблем создало задание №26 из 310 варианта про конвергенцию у летяг.

В 310 варианте задание 25, про кости, требовало глубокого осмысления, поэтому очень мало работ, которым можно было поставить максимально 3 балла, так как нет воды.

В 24 задании во втором предложении многие участники исправляли происходит анаэробное и аэробное дыхание.

23 задание из 316 варианта проблема состояла в том, что чаще всего называли только 1 мышцу, тогда как по эталону - строго 2 мышцы.

В 25 задании 314 варианта участники путают причины воспаления и покраснения. Эта же линия из 318 варианта - затрудняются ответить как появляется крахмал в лейкоцитах.

***Выводы о существенности вклада содержательных изменений (при наличии изменений) КИМ, использовавшихся в регионе в 2021 году, относительно КИМ прошлых лет.***



Содержательных изменений в КИМ по биологии, использовавшихся в Волгоградской области в 2021 году, по сравнению с 2020 годом, нет. Несмотря на то что изменились подходы к оцениванию ответов выпускников еще в 2020 г., многие участники ЕГЭ были не готовы к большому числу элементов оценивания (до 7 – 8), так как в разработанных и рекомендованных ФИПИ заданиях для самостоятельной подготовки приводятся примеры с гораздо меньшим числом элементов.

***Выводы о связи динамики результатов проведения ЕГЭ с использованием рекомендаций для системы образования Волгоградской области, включенных в статистико-аналитический отчет результатов ЕГЭ в 2020 году.***

Анализ результатов ЕГЭ 2020 года снова подтвердил, что некоторые типичные ошибки, допускаемые независимо от вида и уровня сложности заданий, закономерно связаны с методикой преподавания биологии и подготовки к ЕГЭ. К таким ошибкам следует отнести то, что учащиеся:

- не используют в полной мере знания содержания биологии за курс основной школы;
- часто не могут по формулировке отнести задание к какому-либо разделу курса биологии;
- не могут интегрировать знания, не используют межпредметные связи;
- дают ответы, не соответствующие существу вопросов;
- дают неполные ответы;
- очень часто путают основные биологические понятия;
- плохо ориентируются в рисунках, схемах;
- плохо владеют алгоритмами мыслительных операций (сравнения, выявления причин и следствий, выделения главного, обобщения и др.);
- неверно интерпретируют требования в условиях заданий;
- невнимательно работают с текстами заданий, не понимают смысла заданий, не учитывают условий.

Несмотря на то что требования ЕГЭ по биологии в основном усвоены большинством учителей, все указанные в рекомендациях ошибки позволяют снова указать на недостатки в методике преподавания предмета, к которым все еще относятся следующие:

1. При изучении учебного материала, как в основной, так и в старшей школе не обеспечивается усвоение биологических понятий на уровне, прежде всего понимания, и тем более свободного ими владения.
2. Не используется анализ одних и тех же фактов, процессов, явлений одновременно в функциональном, эволюционном, экологическом аспектах.
3. Недостаточно используется метод наглядности при изучении теоретического материала, особенно это касается применения динамических наглядных средств при изучении процессов, явлений.
4. Недостаточно внимания уделяется обучению осмысленного восприятия разного вида заданий, используемых для контроля знаний учащихся и обучению алгоритмов мыслительных операций.

***Выводы о связи динамики результатов проведения ЕГЭ с проведенными мероприятиями, предложенными для включения в дорожную карту в 2020 году.***

Тем не менее, в результатах ЕГЭ 2021 года по биологии произошли значимые положительные изменения. Положительная динамика результатов ЕГЭ по биологии в 2021 году (повышение среднего балла, уменьшение доли выпускников, не преодолевших минимальный порог, более высокие результаты выполнения части, требующей развернутого ответа, более полное изложение участниками ЕГЭ вопросов, соответствующие школьной программе) во многом связана с проведенными мероприятиями, включенными в дорожную карту в 2020 году.

## **Раздел 4. РЕКОМЕНДАЦИИ ДЛЯ СИСТЕМЫ ОБРАЗОВАНИЯ ВОЛГОГРАДСКОЙ ОБЛАСТИ**

### **4.1. Рекомендации по совершенствованию организации и методики преподавания биологии в Волгоградской области на основе выявленных типичных затруднений и ошибок**

#### **4.1.1. Рекомендации по совершенствованию преподавания биологии всем обучающимся:**

- будущим участникам ЕГЭ в учебных заведениях региона необходим детальный разбор ошибок экзаменуемых, следует обратить внимание на темы, вызвавшие наибольшие затруднения при сдаче ЕГЭ;

- уделять особое внимание темам и практическим вопросам проблемного характера; в обучении с обучающимися, имеющими низкий и средний уровни подготовки обратить внимание на отработку базовых умений и навыков;

- в совершенствовании организации обучения и методики преподавания важным элементом подготовки является отработка умения четко отвечать на поставленный вопрос, с приведением доказательств, аргументов.

#### **4.1.2. Рекомендации по организации дифференцированного обучения школьников с разными уровнями предметной подготовки:**

- с обучающимися, готовящимися к сдаче экзамена, осуществлять дифференцированный подход при подготовке материалов к уроку и организации текущего и итогового контроля;

- целесообразно уже в ходе текущего контроля использовать задания, аналогичные тем, которые представлены в экзаменационной работе ЕГЭ.

- важно планировать сочетание индивидуальной, фронтальной и групповой работы, систематически использовать активные приемы и новые методики;

- ориентированность в работе учителя на проверку знаний не только фактологического, но и логического характера, использование вариативных тестовых модификаций проверки качества усвоения пройденного материала.

### **4.2. Рекомендации по темам для обсуждения на методических объединениях учителей-предметников, возможные направления повышения квалификации**

Для обсуждения на методических объединениях важными темами являются:

- анализ затруднений выпускников с разным уровнем подготовки в освоении отдельных элементов содержания курса биологии, структурировании учебного материала при изучении наиболее сложных тем, использовании тестовых заданий различной степени сложности («Обмен веществ в клетке», «Реакции матричного синтеза», «Деление клетки», «Нейрогуморальная регуляция», «Селекция и биотехнология», «Генетика», «Жизненные циклы высших растений», «Понятие гаметофита и спорофита», «Особенности строения различных типов и классов беспозвоночных животных», «Жизненные

циклы паразитических животных», «Строение кровеносной системы у животных и человека», многие вопросы по эволюционной теории, «Строение различных тканей человека», «Круговорот веществ в биосфере», решение задач по генетике и молекулярной биологии, «Гипотезы происхождения жизни на Земле»);

- совершенствование методики контроля учебных достижений обучающихся;

- анализ результатов государственной итоговой аттестации (ЕГЭ) по биологии и подготовка к ГИА 2020 года;

- особенности оценивания заданий с развернутым ответом на ЕГЭ по биологии;

- возможности различных УМК по биологии для эффективной подготовки к ЕГЭ.

Возможные направления повышения квалификации:

- ГИА по биологии: содержание и методика подготовки обучающихся;

- Выполнение заданий повышенного и высокого уровней сложности при подготовке к ЕГЭ по биологии;

- Актуальные проблемы подготовки обучающихся к ЕГЭ 2022 по биологии;

- Современные подходы к оценке качества биологического образования.

**4.3. Адрес размещения на информационных интернет-ресурсах ОИВ (подведомственных учреждений) в неизменном или расширенном виде приведенных в статистико-аналитическом отчете рекомендаций по совершенствованию преподавания учебного предмета для всех обучающихся, а также по организации дифференцированного обучения школьников с разным уровнем предметной подготовки.**

Статистико-аналитический отчет по биологии (с рекомендациями по совершенствованию преподавания учебного предмета для всех обучающихся, а также по организации дифференцированного обучения школьников с разным уровнем предметной подготовки) размещен на сайте ГАУ ДПО "Волгоградская государственная академия последипломного образования": <https://vgapkro.ru/struktura-akademii/tsentry/rcoi/analit-materialy/>

## Раздел 5. Предложения в ДОРОЖНУЮ КАРТУ по развитию региональной системы образования

### 5.1. Анализ эффективности мероприятий, указанных в предложениях в дорожную карту по развитию региональной системы образования на 2020 - 2021 г.

Таблица 2-14

№	Название мероприятия	Показатели (дата, формат, место проведения, категории участников)	Выводы об эффективности (или ее отсутствии), свидетельствующие о выводах факты, выводы о необходимости корректировки мероприятия, его отмены или о необходимости продолжения практики подобных мероприятий
1	Профилактика ошибок обучающихся при государственной итоговой аттестации по биологии, химии, физике	По плану работы ГАУ ДПО ВГАПО, учителя биологии образовательных организаций, показавших низкий уровень обученности школьников и низкие результаты ЕГЭ по предмету в 2020 году	<p>Охарактеризованы подходы к подготовке, выполнению и проверке заданий ЕГЭ по биологии. Озвучены ресурсы, позволяющие сделать работу по подготовке к ЕГЭ более эффективной. Даны консультации по решению заданий, вызывающих трудности у участников.</p> <p>Указанные мероприятия показали свою эффективность. Они направлены на повышение уровня профессиональной педагогической компетентности, позволяющего решать задачи по содержательно-технологическому реформированию общего образования, осуществлять системный подход в педагогической деятельности, обеспечивать достижения учащихся в соответствии с требованиями государственных стандартов общего образования биологии.</p>
2	Профилактика ошибок обучающихся при государственной итоговой аттестации по биологии, химии, физике		

### 5.2. Предложения в дорожную карту на 2021-2022 учебный год

#### 5.2.1. Повышение квалификации учителей в 2021-2022 уч.г., в том числе учителей ОО с аномально низкими результатами ЕГЭ 2021 г.

Таблица 2-15

№	Тема программы ДПО (повышения квалификации)	Критерии отбора ОО, учителей для обучения по данной программе (например, ОО с аномально низкими результатами или все учителя по	Перечень ОО (указать конкретно), учителя которых рекомендуются для обучения по данной программ

		учебному предмету и т.п.)	
1	Обновление содержания, методик преподавания и оценивания результатов обучения биологии в рамках формирования функциональной грамотности	По плану работы ГАУ ДПО ВГАПО, учителя биологии образовательных организаций, показавших низкий уровень обученности школьников и низкие результаты ЕГЭ по химии в 2020 году	ГАПОУ "Волгоградский социально-педагогический колледж" МОУ "Средняя школа № 19 Центрального района Волгограда" МКОУ средняя школа № 1 г. Дубовки Дубовского муниципального района Волгоградской области МОУ "Средняя школа с углубленным изучением отдельных предметов № 81 Центрального района Волгограда" МОУ "Средняя школа № 61 Тракторозаводского района Волгограда" МКОУ "Средняя школа № 5 городского округа город Михайловка Волгоградской области" МОУ "Средняя школа № 27 имени С.В. Лежнева г. Волжского Волгоградской области" МОУ "Средняя школа №35 Краснооктябрьского района Волгограда" МОУ "Средняя школа № 56 Кировского района Волгограда"
2	Руководство проектно-исследовательской деятельностью в области биологии в рамках итоговой аттестации по модели ФГОС СОО		
3	Особенности реализации общеобразовательных программ естественнонаучных дисциплин (в контексте требований ФГОС СОО)		
4	Обновление содержания, методик преподавания и оценивания результатов в предметной области		

**5.2.2.** Планируемые меры методической поддержки изучения учебных предметов в 2021-2022 уч.г. на региональном уровне, в том числе в ОО с аномально низкими результатами ЕГЭ 2021 г.

Таблица 2-16

№	Дата (месяц)	Мероприятие (указать тему и организацию, которая планирует проведение мероприятия)
1	декабрь	Методические особенности профилактики ошибок при решении заданий с развернутым ответом, ГАУ ДПО ВГАПО.
2	В течение года	Методические семинары в рамках работы районных методических объединений учителей биологии по особенностям решения задач повышенной сложности и углубленного уровня. Для МСУ с наибольшим количеством участников ЕГЭ 2021 г. не преодолевших порог. ГАУ ДПО ВГАПО

**5.2.3.** Планируемые корректирующие диагностические работы с учетом результатов ЕГЭ 2021 г.

В феврале 2022 года планируется проведение традиционной региональной проверочной работы (РПР) "Исследование функциональной грамотности обучающихся общеобразовательных организаций" в целях оценки способности учащихся использовать приобретенные в школе знания и опыт для широкого диапазона жизненных задач в различных сферах человеческой деятельности, общения и социальных отношений. В основе концепции РПР – идеология международного сравнительного исследования PISA. По итогам РПР будет определяться уровень сформированности функциональной грамотности

обучающихся. Выборка ОО – участников РПР будет определяться на региональном уровне с учетом результатов ЕГЭ.

ГАУ ДПО "Волгоградская государственная академия последипломного образования" будут разработаны контрольные измерительные материалы для проведения региональных, муниципальных и школьных диагностических работ "Исследование сформированности у обучающихся метапредметных образовательных результатов". Данные диагностические работы будут проводиться в течение учебного года по планам-графикам, сформированным в соответствии с Рекомендациями Министерства просвещения Российской Федерации и Федеральной службы по надзору в сфере образования и науки для системы общего образования по основным подходам к формированию графика проведения оценочных процедур в общеобразовательных организациях.

В течение учебного года ГАУ ДПО "Волгоградская государственная академия последипломного образования" по заявкам ОО планируется проведение пробного тестирования обучающихся по материалам ФГБНУ "ФИПИ" в формате ЕГЭ.

**5.2.4.** Трансляция эффективных педагогических практик ОО с наиболее высокими результатами ЕГЭ 2021 г.

Таблица 2-17

№	Дата (месяц)	Мероприятие (указать формат, тему и организацию, которая планирует проведение мероприятия)
1	В течение года	Методические семинары ГАУ ДПО «ВГАПО» по сложным вопросам преподавания биологии с привлечением учителей ОО с высокими результатами ЕГЭ
2	В течение года	Мастер-класс учителей биологии Волгоградской области, обучающиеся которых демонстрируют стабильно высокие результаты ЕГЭ, ГАУ ДПО «ВГАПО»
3	В течение года	Стажировки для учителей биологии имеющие профессиональные дефициты

### СОСТАВИТЕЛИ ОТЧЕТА:

Наименование организации, проводящей анализ результатов по ЕГЭ по предмету: государственное автономное учреждение дополнительного профессионального образования "Волгоградская государственная академия последипломного образования"

1.	Ответственный специалист, выполнявший анализ результатов ЕГЭ по предмету	Г.А.Ткачева, ФГБОУ ВО "Волгоградский государственный социально-педагогический университет", доцент кафедры эколого-биологического образования и медико-педагогических дисциплин, кандидат педагогических наук, доцент	Председатель РПК по биологии
2.	Специалисты, привлекаемые к анализу результатов ЕГЭ по предмету	И.А.Кузибецкий, проректор по качеству образования ГАУ ДПО "ВГАПО", руководитель РЦОИ, кандидат педагогических наук	-