

Статистико-аналитический отчет
о результатах государственной итоговой аттестации по образовательным
программам среднего общего образования (химия) в 2021 году
в Волгоградской области
(наименование субъекта Российской Федерации)

Перечень условных обозначений, сокращений и терминов

| | |
|---|---|
| АТЕ | Административно-территориальная единица |
| ВПЛ | Выпускники прошлых лет |
| ВТГ | Выпускники текущего года |
| ГВЭ-11 | Государственный выпускной экзамен по образовательным программам среднего общего образования |
| ГВЭ-аттестат | Государственный выпускной экзамен по образовательным программам среднего общего образования, проводимый для выпускников 11 классов, не планирующих в 2021 году поступать в вуз. |
| ГИА-11 | Государственная итоговая аттестация по образовательным программам среднего общего образования |
| ЕГЭ | Единый государственный экзамен |
| КИМ | Контрольные измерительные материалы |
| ОИВ | Органы исполнительной власти субъектов Российской Федерации, осуществляющие государственное управление в сфере образования |
| ОО | Образовательная организация, осуществляющая образовательную деятельность по имеющей государственную аккредитацию образовательной программе |
| РИС | Региональная информационная система обеспечения проведения государственной итоговой аттестации обучающихся, освоивших основные образовательные программы основного общего и среднего общего образования |
| УМК | Учебник из Федерального перечня допущенных к использованию при реализации имеющих государственную аккредитацию образовательных программ основного общего и среднего общего образования |
| Участник ЕГЭ / участник экзамена / участник | Обучающиеся, допущенные в установленном порядке к ГИА в форме ЕГЭ, выпускники прошлых лет, допущенные в установленном порядке к сдаче ЕГЭ |
| Участники ЕГЭ с ОВЗ | Участники ЕГЭ с ограниченными возможностями здоровья |

Глава 1

Основные количественные характеристики экзаменационной кампании ГИА-11 в 2021 году в Волгоградской области

1. Количество участников экзаменационной кампании ЕГЭ в 2021 году в Волгоградской области

Таблица 1-1

| № п/п | Наименование учебного предмета | Количество ВТГ | Количество участников ЕГЭ | Количество участников ГВЭ-11 (традиционные категории участников) |
|----------|--------------------------------|----------------|---------------------------|--|
| 1 | Русский язык | 8689 | 9267 | 203 |
| 2 | Русский язык ГВЭ-аттестат | 897 | 0 | 0 |
| 3 | Математика профильная | 4565 | 4977 | 147 |
| 4 | Математика ГВЭ-аттестат | 909 | 0 | 0 |
| 5 | Физика | 1867 | 1987 | 0 |
| 6 | Химия | 1374 | 1606 | 0 |
| 7 | Информатика и ИКТ | 915 | 971 | 0 |
| 8 | Биология | 2096 | 2401 | 0 |
| 9 | История | 1345 | 1446 | 0 |
| 10 | География | 208 | 238 | 0 |
| 11 | Английский язык | 953 | 1013 | 0 |
| 12 | Немецкий язык | 23 | 25 | 0 |
| 13 | Французский язык | 3 | 3 | 0 |
| 14 | Обществознание | 4403 | 4743 | 0 |
| 15 | Испанский язык | 0 | 1 | 0 |
| 16 | Литература | 618 | 706 | 0 |
| 17 | Китайский язык | 4 | 5 | 0 |

2. Ранжирование всех ОО Волгоградской области по интегральным показателям качества подготовки выпускников

В таблице 1-2 представлены ОО Волгоградской области, в которых есть выпускники текущего года, сдавшие не менее трех ЕГЭ. Таблица представлена в виде списка, ранжированного от максимального к минимальному значению показателя "число участников, набравших от 251 до 300 тестовых баллов по трём предметам".

Таблица 1-2

| № п/п | Наименование ОО | ВТГ, получившие суммарно по трём предметам соответствующее количество тестовых баллов | | | | | | | |
|-------|---|---|----------------|---------------|------|---------------|-------|---------------|-------|
| | | до 160 | | от 161 до 220 | | от 221 до 250 | | от 251 до 300 | |
| | | чел. | % ¹ | чел. | % | чел. | % | чел. | % |
| 1 | МОУ «СШ с углубленным изучением отдельных предметов № 30 имени Медведева С.Р. г. Волжского Волгоградской области» | 0 | 0,0 | 18 | 22,5 | 27 | 33,75 | 35 | 43,75 |

¹ от количества ВТГ данной ОО

| № п/п | Наименование ОО | ВТГ, получившие суммарно по трём предметам соответствующее количество тестовых баллов | | | | | | | |
|----------|--|---|----------------|---------------|-------|---------------|-------|---------------|-------|
| | | до 160 | | от 161 до 220 | | от 221 до 250 | | от 251 до 300 | |
| | | чел. | % ¹ | чел. | % | чел. | % | чел. | % |
| 2 | МОУ «Лицей № 3 Тракторозаводского района Волгограда» | 15 | 15,15 | 28 | 28,28 | 27 | 27,27 | 26 | 26,26 |
| 3 | МОУ «Лицей № 5 имени Ю.А.Гагарина Центрального района Волгограда» | 7 | 7,95 | 34 | 38,64 | 19 | 21,59 | 22 | 25,0 |
| 4 | МОУ «Гимназия № 1 Центрального района Волгограда» | 13 | 13,27 | 36 | 36,73 | 20 | 20,41 | 20 | 20,41 |
| 5 | МОУ «Гимназия № 5 Ворошиловского района Волгограда» | 4 | 5,8 | 26 | 37,68 | 14 | 20,29 | 17 | 24,64 |
| 6 | МОУ «Гимназия № 3 Центрального района Волгограда» | 4 | 8,0 | 18 | 36,0 | 9 | 18,0 | 15 | 30,0 |
| 7 | МОУ «СШ с углубленным изучением отдельных предметов № 12 г. Волжского Волгоградской области» | 2 | 3,85 | 14 | 26,92 | 19 | 36,54 | 14 | 26,92 |
| 8 | МОУ «СШ №78 Краснооктябрьского района Волгограда» | 7 | 10,0 | 25 | 35,71 | 18 | 25,71 | 14 | 20,0 |
| 9 | МОУ «Гимназия №7 Красноармейского района Волгограда» | 0 | 0,0 | 16 | 31,37 | 21 | 41,18 | 12 | 23,53 |
| 10 | МОУ «Лицей № 2 Краснооктябрьского района Волгограда» | 8 | 11,59 | 26 | 37,68 | 20 | 28,99 | 11 | 15,94 |
| 11 | МОУ «Лицей № 1 г. Волжского Волгоградской области» | 7 | 10,29 | 34 | 50,0 | 12 | 17,65 | 11 | 16,18 |
| 12 | МОУ «Гимназия № 10 Кировского района Волгограда» | 16 | 25,0 | 23 | 35,94 | 12 | 18,75 | 11 | 17,19 |
| 13 | МОУ «СШ № 14 «Зеленый шум» г. Волжского Волгоградской области» | 9 | 8,33 | 60 | 55,56 | 23 | 21,3 | 10 | 9,26 |
| 14 | МОУ «Лицей № 9 имени заслуженного учителя школы Российской Федерации А.Н. Неверова Дзержинского района Волгограда» | 18 | 17,82 | 40 | 39,6 | 22 | 21,78 | 10 | 9,9 |
| 15 | МОУ «СШ № 32 «Эврика-развитие» г. Волжского Волгоградской области» | 24 | 25,53 | 39 | 41,49 | 16 | 17,02 | 10 | 10,64 |
| 16 | МОУ «СШ № 5 Краснооктябрьского района Волгограда» | 17 | 30,91 | 21 | 38,18 | 4 | 7,27 | 10 | 18,18 |
| 17 | МОУ «Лицей №8 «Олимпия» Дзержинского района Волгограда» | 21 | 24,42 | 40 | 46,51 | 12 | 13,95 | 9 | 10,47 |
| 18 | МОУ «Гимназия № 4 Ворошиловского района | 10 | 17,24 | 27 | 46,55 | 9 | 15,52 | 9 | 15,52 |

| № п/п | Наименование ОО | ВТГ, получившие суммарно по трём предметам соответствующее количество тестовых баллов | | | | | | | |
|----------|---|---|----------------|---------------|-------|---------------|-------|---------------|-------|
| | | до 160 | | от 161 до 220 | | от 221 до 250 | | от 251 до 300 | |
| | | чел. | % ¹ | чел. | % | чел. | % | чел. | % |
| | Волгограда» | | | | | | | | |
| 19 | МОУ «Гимназия №6 Красноармейского района Волгограда» | 13 | 27,66 | 21 | 44,68 | 2 | 4,26 | 9 | 19,15 |
| 20 | МОУ «Лицей № 10 Кировского района Волгограда» | 10 | 14,71 | 27 | 39,71 | 18 | 26,47 | 8 | 11,76 |
| 21 | МОУ «Школа - гимназия № 37 г. Волжского Волгоградской области» | 20 | 22,47 | 40 | 44,94 | 17 | 19,1 | 8 | 8,99 |
| 22 | МОУ «Гимназия № 17 Ворошиловского района Волгограда» | 20 | 21,98 | 42 | 46,15 | 14 | 15,38 | 8 | 8,79 |
| 23 | МОУ «Гимназия №11 Дзержинского района Волгограда» | 7 | 12,5 | 24 | 42,86 | 14 | 25,0 | 8 | 14,29 |
| 24 | МОУ «Лицей № 11 Ворошиловского района Волгограда» | 8 | 15,69 | 23 | 45,1 | 11 | 21,57 | 8 | 15,69 |
| 25 | МОУ «СШ с углубленным изучением отдельных предметов № 33 Дзержинского района Волгограда» | 20 | 24,39 | 36 | 43,9 | 10 | 12,2 | 8 | 9,76 |
| 26 | МКОУ «СШ № 7 городского округа город Михайловка Волгоградской области» | 4 | 8,7 | 23 | 50,0 | 10 | 21,74 | 8 | 17,39 |
| 27 | МОУ «СШ с углубленным изучением отдельных предметов № 2 г. Волжского Волгоградской области» | 10 | 18,87 | 17 | 32,08 | 10 | 18,87 | 8 | 15,09 |
| 28 | МОУ «Гимназия № 14 Краснооктябрьского района Волгограда» | 7 | 16,28 | 18 | 41,86 | 9 | 20,93 | 8 | 18,6 |
| 29 | МОУ «СШ № 129 Советского района Волгограда» | 11 | 20,37 | 24 | 44,44 | 9 | 16,67 | 7 | 12,96 |
| 30 | МКОУ «СШ № 5 городского округа город Михайловка Волгоградской области» | 16 | 28,57 | 29 | 51,79 | 2 | 3,57 | 7 | 12,5 |
| 31 | МОУ «Лицей № 7 Дзержинского района Волгограда» | 11 | 16,42 | 34 | 50,75 | 11 | 16,42 | 6 | 8,96 |
| 32 | МБОУСШ №1 городского округа - город Камышин Волгоградской области | 4 | 9,76 | 21 | 51,22 | 6 | 14,63 | 6 | 14,63 |
| 33 | МОУ «СШ № 6 г. Волжского Волгоградской области» | 4 | 12,5 | 13 | 40,62 | 6 | 18,75 | 6 | 18,75 |
| 34 | МОУ «Гимназия № 16 Тракторозаводского района Волгограда» | 12 | 22,64 | 23 | 43,4 | 5 | 9,43 | 6 | 11,32 |
| 35 | МБОУСШ № 15 городского округа - город Камышин | 2 | 6,9 | 11 | 37,93 | 4 | 13,79 | 6 | 20,69 |

| № п/п | Наименование ОО | ВТГ, получившие суммарно по трём предметам соответствующее количество тестовых баллов | | | | | | | |
|----------|---|---|----------------|---------------|-------|---------------|-------|---------------|-------|
| | | до 160 | | от 161 до 220 | | от 221 до 250 | | от 251 до 300 | |
| | | чел. | % ¹ | чел. | % | чел. | % | чел. | % |
| | Волгоградской области | | | | | | | | |
| 36 | МОУ «СШ № 93 Советского района Волгограда» | 15 | 24,19 | 23 | 37,1 | 16 | 25,81 | 5 | 8,06 |
| 37 | МБОУ «Городищенская СШ № 1» | 11 | 22,92 | 17 | 35,42 | 11 | 22,92 | 5 | 10,42 |
| 38 | МОУ «СШ №92 Краснооктябрьского района Волгограда» | 34 | 42,5 | 25 | 31,25 | 10 | 12,5 | 5 | 6,25 |
| 39 | МКОУ «Средняя с углубленным изучением отдельных предметов школа № 5» городского округа город Фролово | 15 | 26,32 | 24 | 42,11 | 10 | 17,54 | 5 | 8,77 |
| 40 | МОУ «Гимназия №2 имени Героя Советского Союза Н.П. Белоусова Красноармейского района Волгограда» | 10 | 20,83 | 20 | 41,67 | 10 | 20,83 | 5 | 10,42 |
| 41 | МОУ «Кадетская школа имени Героя Российской Федерации С.А. Солнечникова г. Волжского Волгоградской области» | 16 | 28,57 | 25 | 44,64 | 8 | 14,29 | 5 | 8,93 |
| 42 | МОУ «СШ № 17 имени К. Нечаевой г. Волжского Волгоградской области» | 13 | 22,81 | 27 | 47,37 | 7 | 12,28 | 5 | 8,77 |
| 43 | МОУ «СШ № 54 Советского района Волгограда» | 5 | 11,11 | 25 | 55,56 | 6 | 13,33 | 5 | 11,11 |
| 44 | МОУ «Гимназия № 13 Тракторозаводского района Волгограда» | 5 | 12,5 | 20 | 50,0 | 6 | 15,0 | 5 | 12,5 |
| 45 | МБОУСШ № 18 городского округа - город Камышин Волгоградской области | 8 | 18,6 | 19 | 44,19 | 6 | 13,95 | 5 | 11,63 |
| 46 | Автономная некоммерческая общеобразовательная организация СШ «Бизнес-гимназия» г. Волгограда | 1 | 4,76 | 9 | 42,86 | 5 | 23,81 | 5 | 23,81 |
| 47 | МКОУ «СШ № 1 имени А.М. Горького» городского округа город Фролово | 4 | 13,79 | 16 | 55,17 | 3 | 10,34 | 5 | 17,24 |
| 48 | МБОУ СШ № 16 городского округа - город Камышин Волгоградской области | 6 | 25,0 | 10 | 41,67 | 3 | 12,5 | 5 | 20,83 |
| 49 | ЧОУ СОШ «Русско-американская школа» | 0 | 0,0 | 1 | 11,11 | 2 | 22,22 | 5 | 55,56 |
| 50 | МАОУ «Гимназия» городского округа город Урюпинск Волгоградской области | 3 | 8,11 | 13 | 35,14 | 14 | 37,84 | 4 | 10,81 |
| 51 | МОУ «СШ с углубленным изучением отдельных | 7 | 17,5 | 18 | 45,0 | 8 | 20,0 | 4 | 10,0 |

| № п/п | Наименование ОО | ВТГ, получившие суммарно по трём предметам соответствующее количество тестовых баллов | | | | | | | |
|----------|---|---|----------------|---------------|-------|---------------|-------|---------------|-------|
| | | до 160 | | от 161 до 220 | | от 221 до 250 | | от 251 до 300 | |
| | | чел. | % ¹ | чел. | % | чел. | % | чел. | % |
| | предметов № 1 имени Ф.Г.Логина г.Волжского Волгоградской области» | | | | | | | | |
| 52 | МОУ «Лицей №4 Красноармейского района Волгограда» | 5 | 12,82 | 21 | 53,85 | 7 | 17,95 | 4 | 10,26 |
| 53 | МБОУ СШ № 19 городского округа - город Камышин Волгоградской области | 0 | 0,0 | 16 | 61,54 | 4 | 15,38 | 4 | 15,38 |
| 54 | ЧОУ СОШ «Поколение» | 0 | 0,0 | 6 | 37,5 | 4 | 25,0 | 4 | 25,0 |
| 55 | МОУ «СШ №103 Советского района Волгограда» | 11 | 25,58 | 17 | 39,53 | 3 | 6,98 | 4 | 9,3 |
| 56 | МБОУСШ № 8 городского округа - город Камышин Волгоградской области | 1 | 4,35 | 9 | 39,13 | 3 | 13,04 | 4 | 17,39 |
| 57 | МБОУ СОШ №12 имени Героя России Александра Колгатина городского округа - город Камышин Волгоградской области | 5 | 23,81 | 8 | 38,1 | 3 | 14,29 | 4 | 19,05 |
| 58 | МОУ «СШ № 124 Красноармейского района Волгограда» | 7 | 33,33 | 6 | 28,57 | 3 | 14,29 | 4 | 19,05 |
| 59 | МОУ «Лицей № 6 Ворошиловского района Волгограда» | 15 | 33,33 | 19 | 42,22 | 2 | 4,44 | 4 | 8,89 |
| 60 | МОУ «Гимназия № 15 Советского района Волгограда» | 3 | 12,5 | 11 | 45,83 | 2 | 8,33 | 4 | 16,67 |
| 61 | МБОУ СШ №14 имени Героя Советского Союза Д.М. Карбышева городского округа - город Камышин Волгоградской области | 5 | 21,74 | 9 | 39,13 | 1 | 4,35 | 4 | 17,39 |
| 62 | МБОУ «Новониколаевская СШ №3» Новониколаевского муниципального района Волгоградской области | 7 | 31,82 | 6 | 27,27 | 1 | 4,55 | 4 | 18,18 |
| 63 | МОУ «СШ с углубленным изучением отдельных предметов №49 Краснооктябрьского района Волгограда» | 15 | 27,27 | 21 | 38,18 | 10 | 18,18 | 3 | 5,45 |
| 64 | МБОУСШ №9 городского округа - город Камышин Волгоградской области | 2 | 6,25 | 17 | 53,12 | 10 | 31,25 | 3 | 9,38 |
| 65 | МОУ «СШ № 27 Тракторозаводского района Волгограда» | 9 | 21,43 | 16 | 38,1 | 10 | 23,81 | 3 | 7,14 |
| 66 | МАОУ «Лицей» городского округа город Урюпинск Волгоградской области | 7 | 17,07 | 20 | 48,78 | 9 | 21,95 | 3 | 7,32 |

| № п/п | Наименование ОО | ВТГ, получившие суммарно по трём предметам соответствующее количество тестовых баллов | | | | | | | |
|----------|---|---|----------------|---------------|-------|---------------|-------|---------------|-------|
| | | до 160 | | от 161 до 220 | | от 221 до 250 | | от 251 до 300 | |
| | | чел. | % ¹ | чел. | % | чел. | % | чел. | % |
| 67 | МОУ «Гимназия №9 Кировского района Волгограда» | 14 | 30,43 | 16 | 34,78 | 6 | 13,04 | 3 | 6,52 |
| 68 | МОУ «СШ №17 имени 37-й Гвардейской стрелковой дивизии Тракторозаводского района Волгограда» | 12 | 37,5 | 11 | 34,38 | 6 | 18,75 | 3 | 9,38 |
| 69 | МОУ «СШ № 35 им. Дубины В.П. г. Волжского Волгоградской области» | 4 | 13,79 | 16 | 55,17 | 5 | 17,24 | 3 | 10,34 |
| 70 | МКОУ «Светлоярская СШ №2 имени Ф.Ф. Плужникова» Светлоярского муниципального района Волгоградской области | 7 | 21,88 | 15 | 46,88 | 5 | 15,62 | 3 | 9,38 |
| 71 | МОУ «СШ с углубленным изучением отдельных предметов № 81 Центрального района Волгограда» | 14 | 31,11 | 18 | 40,0 | 4 | 8,89 | 3 | 6,67 |
| 72 | МОУ «СШ №140 Советского района Волгограда» | 6 | 21,43 | 14 | 50,0 | 4 | 14,29 | 3 | 10,71 |
| 73 | МБОУ «СШ № 6 с углубленным изучением отдельных предметов г.Котово» Котовского муниципального района Волгоградской области | 4 | 17,39 | 11 | 47,83 | 4 | 17,39 | 3 | 13,04 |
| 74 | МОУ «СШ с углубленным изучением отдельных предметов № 19 г. Волжского Волгоградской области» | 17 | 39,53 | 17 | 39,53 | 3 | 6,98 | 3 | 6,98 |
| 75 | МОУ «СШ № 89 Дзержинского района Волгограда» | 5 | 18,52 | 14 | 51,85 | 3 | 11,11 | 3 | 11,11 |
| 76 | МОУ «СШ №3 с углубленным изучением отдельных предметов» г. Николаевска Волгоградской области | 5 | 22,73 | 10 | 45,45 | 3 | 13,64 | 3 | 13,64 |
| 77 | МБОУ «Новониколаевская СШ №2» Новониколаевского муниципального района Волгоградской области | 5 | 33,33 | 3 | 20,0 | 3 | 20,0 | 3 | 20,0 |
| 78 | МОУ «СШ № 28 г. Волжского Волгоградской области» | 5 | 19,23 | 11 | 42,31 | 2 | 7,69 | 3 | 11,54 |
| 79 | МОУ «СШ № 23 имени 87 Гвардейской стрелковой дивизии г. Волжского Волгоградской области» | 10 | 41,67 | 7 | 29,17 | 2 | 8,33 | 3 | 12,5 |
| 80 | МОУ «СШ №1» города Николаевска Волгоградской области | 4 | 23,53 | 7 | 41,18 | 2 | 11,76 | 3 | 17,65 |

| № п/п | Наименование ОО | ВТГ, получившие суммарно по трём предметам соответствующее количество тестовых баллов | | | | | | | |
|----------|--|---|----------------|---------------|-------|---------------|-------|---------------|-------|
| | | до 160 | | от 161 до 220 | | от 221 до 250 | | от 251 до 300 | |
| | | чел. | % ¹ | чел. | % | чел. | % | чел. | % |
| 81 | МКОУ «Старополтавская СШ» Старополтавского района Волгоградской области | 6 | 31,58 | 6 | 31,58 | 1 | 5,26 | 3 | 15,79 |
| 82 | МОУ «СШ с углубленным изучением отдельных предметов № 38 Красноармейского района Волгограда» | 9 | 40,91 | 5 | 22,73 | 1 | 4,55 | 3 | 13,64 |
| 83 | МКОУ «Нижнечирская СОШ» Сувоикинского муниципального района Волгоградской области | 1 | 11,11 | 3 | 33,33 | 1 | 11,11 | 3 | 33,33 |
| 84 | МОУ «Лицей № 1 Красноармейского района Волгограда» | 5 | 9,8 | 20 | 39,22 | 22 | 43,14 | 2 | 3,92 |
| 85 | МОУ «Гимназия №12 Краснооктябрьского района Волгограда» | 11 | 20,75 | 21 | 39,62 | 12 | 22,64 | 2 | 3,77 |
| 86 | МОУ «СШ № 11 им. Скрипки О.В. г. Волжского Волгоградской области» | 7 | 18,92 | 17 | 45,95 | 8 | 21,62 | 2 | 5,41 |
| 87 | МОУ «СШ с углубленным изучением отдельных предметов № 96 Дзержинского района Волгограда» | 24 | 36,92 | 20 | 30,77 | 7 | 10,77 | 2 | 3,08 |
| 88 | МОУ «СШ № 18 имени Героя Советского Союза Д.М. Карбышева г.Волжского Волгоградской области» | 11 | 28,21 | 17 | 43,59 | 7 | 17,95 | 2 | 5,13 |
| 89 | МОУ «СШ № 75 Красноармейского района Волгограда» | 19 | 44,19 | 11 | 25,58 | 7 | 16,28 | 2 | 4,65 |
| 90 | МОУ «СШ № 10 Центрального района Волгограда» | 6 | 20,69 | 14 | 48,28 | 5 | 17,24 | 2 | 6,9 |
| 91 | МКОУ «Ленинская средняя общеобразовательная школа №1» Ленинского муниципального района Волгоградской области | 6 | 27,27 | 4 | 18,18 | 5 | 22,73 | 2 | 9,09 |
| 92 | ЧОУ средняя общеобразовательная Частная интегрированная школа | 2 | 14,29 | 3 | 21,43 | 5 | 35,71 | 2 | 14,29 |
| 93 | МБОУ средняя специализированная школа №7 городского округа - город Камышин Волгоградской области | 3 | 9,38 | 13 | 40,62 | 4 | 12,5 | 2 | 6,25 |
| 94 | Федеральное государственное казенное общеобразовательное учреждение «Волгоградский кадетский корпус | 14 | 27,45 | 30 | 58,82 | 3 | 5,88 | 2 | 3,92 |

| № п/п | Наименование ОО | ВТГ, получившие суммарно по трём предметам соответствующее количество тестовых баллов | | | | | | | |
|----------|--|---|----------------|---------------|-------|---------------|-------|---------------|-------|
| | | до 160 | | от 161 до 220 | | от 221 до 250 | | от 251 до 300 | |
| | | чел. | % ¹ | чел. | % | чел. | % | чел. | % |
| | Следственного комитета Российской Федерации имени Ф.Ф.Слипченко» | | | | | | | | |
| 95 | МКОУ «Преображенская СШ» Киквидзенского муниципального района Волгоградской области | 11 | 44,0 | 9 | 36,0 | 3 | 12,0 | 2 | 8,0 |
| 96 | МКОУ СШ № 3 г. Дубовки Дубовского муниципального района Волгоградской области | 6 | 26,09 | 8 | 34,78 | 3 | 13,04 | 2 | 8,7 |
| 97 | МОУ «СШ № 36 имени Героя Советского Союза В.Г. Миловатского г. Волжского Волгоградской области» | 3 | 11,11 | 17 | 62,96 | 2 | 7,41 | 2 | 7,41 |
| 98 | МКОУ Новоаннинская СШ №1 Новоаннинского муниципального района Волгоградской области | 6 | 28,57 | 11 | 52,38 | 2 | 9,52 | 2 | 9,52 |
| 99 | МБОУ СШ №6 городского округа - город Камышин Волгоградской области | 2 | 10,53 | 11 | 57,89 | 2 | 10,53 | 2 | 10,53 |
| 100 | МКОУ «Октябрьский лицей» Калачевского муниципального района Волгоградской области | 14 | 50,0 | 10 | 35,71 | 2 | 7,14 | 2 | 7,14 |
| 101 | МБОУ «Еланская СШ №3» Еланского муниципального района Волгоградской области | 13 | 41,94 | 9 | 29,03 | 2 | 6,45 | 2 | 6,45 |
| 102 | МБОУ СШ №11 имени Героя Советского Союза Базарова Ивана Федоровича городского округа - город Камышин Волгоградской области | 5 | 20,0 | 9 | 36,0 | 2 | 8,0 | 2 | 8,0 |
| 103 | МКОУ СШ № 7 г. Петров Вал Камышинского муниципального района Волгоградской области | 4 | 23,53 | 8 | 47,06 | 2 | 11,76 | 2 | 11,76 |
| 104 | Общеобразовательная автономная некоммерческая организация «Православная общеобразовательная гимназия имени Преподобных старцев Глинских» городского округа город Фролово | 0 | 0,0 | 6 | 60,0 | 2 | 20,0 | 2 | 20,0 |
| 105 | Муниципальное казенное общеобразовательное учреждение СОШ №1 г.Суrowsикино | 7 | 36,84 | 8 | 42,11 | 1 | 5,26 | 2 | 10,53 |
| 106 | МБОУ Иловлинская СОШ №2 Иловлинского муниципального района Волгоградской области | 8 | 33,33 | 7 | 29,17 | 1 | 4,17 | 2 | 8,33 |
| 107 | МБОУ Иловлинская СОШ №1 Иловлинского | 11 | 55,0 | 6 | 30,0 | 1 | 5,0 | 2 | 10,0 |

| № п/п | Наименование ОО | ВТГ, получившие суммарно по трём предметам соответствующее количество тестовых баллов | | | | | | | |
|----------|--|---|----------------|---------------|-------|---------------|-------|---------------|-------|
| | | до 160 | | от 161 до 220 | | от 221 до 250 | | от 251 до 300 | |
| | | чел. | % ¹ | чел. | % | чел. | % | чел. | % |
| | муниципального района Волгоградской области | | | | | | | | |
| 108 | МОУ «СШ №15 Советского района Волгограда» | 6 | 37,5 | 6 | 37,5 | 1 | 6,25 | 2 | 12,5 |
| 109 | МКОУ Даниловская СШ им.А.С.Макаренко Даниловского муниципального района Волгоградской области | 1 | 7,69 | 8 | 61,54 | 0 | 0,0 | 2 | 15,38 |
| 110 | МКОУ «СШ №1 городского округа город Михайловка Волгоградской области» | 4 | 30,77 | 7 | 53,85 | 0 | 0,0 | 2 | 15,38 |
| 111 | МОУ «СШ с углубленным изучением отдельных предметов № 57 Кировского района Волгограда» | 13 | 25,49 | 25 | 49,02 | 8 | 15,69 | 1 | 1,96 |
| 112 | МКОУ «СШ №1 города Жирновска» Жирновского муниципального района Волгоградской области | 12 | 40,0 | 9 | 30,0 | 8 | 26,67 | 1 | 3,33 |
| 113 | МОУ «СШ с углубленным изучением отдельных предметов № 6 Центрального района Волгограда» | 6 | 21,43 | 14 | 50,0 | 5 | 17,86 | 1 | 3,57 |
| 114 | МАОУ «СШ №5 с углубленным изучением отдельных предметов имени В.Г. Распутина» городского округа город Урюпинск Волгоградской области | 3 | 13,64 | 13 | 59,09 | 5 | 22,73 | 1 | 4,55 |
| 115 | МОУ «СШ № 34 г. Волжского Волгоградской области» | 3 | 15,0 | 6 | 30,0 | 5 | 25,0 | 1 | 5,0 |
| 116 | МОУ «СШ № 3 Тракторозаводского района Волгограда» | 17 | 36,17 | 21 | 44,68 | 4 | 8,51 | 1 | 2,13 |
| 117 | МОУ «СШ № 86 Тракторозаводского района Волгограда» | 26 | 42,62 | 17 | 27,87 | 4 | 6,56 | 1 | 1,64 |
| 118 | МОУ «СШ № 27 имени С.В. Лежнева г. Волжского Волгоградской области» | 20 | 39,22 | 13 | 25,49 | 4 | 7,84 | 1 | 1,96 |
| 119 | МОУ «СШ № 61 Тракторозаводского района Волгограда» | 17 | 47,22 | 9 | 25,0 | 4 | 11,11 | 1 | 2,78 |
| 120 | МБОУ «Новониколаевская СШ №1 им. А.Н.Левченко» Новониколаевского муниципального района Волгоградской области | 3 | 16,67 | 9 | 50,0 | 4 | 22,22 | 1 | 5,56 |
| 121 | МОУ «СШ с углубленным изучением отдельных предметов № 20 Краснооктябрьского района | 3 | 15,0 | 9 | 45,0 | 4 | 20,0 | 1 | 5,0 |

| № п/п | Наименование ОО | ВТГ, получившие суммарно по трём предметам соответствующее количество тестовых баллов | | | | | | | |
|----------|--|---|----------------|---------------|-------|---------------|-------|---------------|------|
| | | до 160 | | от 161 до 220 | | от 221 до 250 | | от 251 до 300 | |
| | | чел. | % ¹ | чел. | % | чел. | % | чел. | % |
| | Волгограда» | | | | | | | | |
| 122 | МКОУ «СШ №4 городского округа город Михайловка Волгоградской области» | 8 | 38,1 | 7 | 33,33 | 4 | 19,05 | 1 | 4,76 |
| 123 | МКОУ «СШ №17» города Палласовки Волгоградской области | 4 | 23,53 | 7 | 41,18 | 4 | 23,53 | 1 | 5,88 |
| 124 | ЧОУ школа «Вайда» города Волгограда | 4 | 25,0 | 7 | 43,75 | 4 | 25,0 | 1 | 6,25 |
| 125 | МКОУ «СШ № 3 имени А.С. Макаренко» городского округа город Фролово | 2 | 13,33 | 6 | 40,0 | 4 | 26,67 | 1 | 6,67 |
| 126 | МОУ «СШ № 134 «Дарование» Красноармейского района Волгограда» | 12 | 27,91 | 21 | 48,84 | 3 | 6,98 | 1 | 2,33 |
| 127 | МКОУ «СШ № 4» г. Калача-на-Дону Волгоградской области | 15 | 41,67 | 11 | 30,56 | 3 | 8,33 | 1 | 2,78 |
| 128 | МКОУ СОШ №3 г. Суворикино Волгоградской области | 7 | 31,82 | 9 | 40,91 | 3 | 13,64 | 1 | 4,55 |
| 129 | МКОУ СШ № 56 города Петров Вал Камышинского муниципального района Волгоградской области | 4 | 20,0 | 9 | 45,0 | 3 | 15,0 | 1 | 5,0 |
| 130 | МОУ «СШ №35 Краснооктябрьского района Волгограда» | 9 | 20,93 | 27 | 62,79 | 2 | 4,65 | 1 | 2,33 |
| 131 | МКОУ «Нехаевская СШ » Нехаевского муниципального района Волгоградской области | 8 | 28,57 | 17 | 60,71 | 2 | 7,14 | 1 | 3,57 |
| 132 | МОУ «СШ № 51 имени Героя Советского Союза А.М. Числова Тракторозаводского района Волгограда» | 15 | 38,46 | 15 | 38,46 | 2 | 5,13 | 1 | 2,56 |
| 133 | МОУ «СОШ №1» р.п. Средняя Ахтуба | 9 | 34,62 | 10 | 38,46 | 2 | 7,69 | 1 | 3,85 |
| 134 | МОУ «СШ № 22 г. Волжского Волгоградской области» | 12 | 50,0 | 7 | 29,17 | 2 | 8,33 | 1 | 4,17 |
| 135 | МБОУ «Городищенская СШ с углубленным изучением отдельных предметов № 3» | 9 | 40,91 | 7 | 31,82 | 2 | 9,09 | 1 | 4,55 |
| 136 | МКОУ «Быковская СШ № 1 имени Героя России Арефьева Сергея Анатольевича» Быковского муниципального района Волгоградской области | 8 | 36,36 | 6 | 27,27 | 2 | 9,09 | 1 | 4,55 |
| 137 | ГОУ «Волгоградская школа-интернат «Созвездие» города Волгограда | 3 | 23,08 | 5 | 38,46 | 2 | 15,38 | 1 | 7,69 |
| 138 | МОУ «Гимназия» | 12 | 50,0 | 4 | 16,67 | 2 | 8,33 | 1 | 4,17 |

| № п/п | Наименование ОО | ВТГ, получившие суммарно по трём предметам соответствующее количество тестовых баллов | | | | | | | |
|----------|---|---|----------------|---------------|-------|---------------|-------|---------------|-------|
| | | до 160 | | от 161 до 220 | | от 221 до 250 | | от 251 до 300 | |
| | | чел. | % ¹ | чел. | % | чел. | % | чел. | % |
| | г.Краснослободска Среднеахтубинского муниципального района Волгоградской области | | | | | | | | |
| 139 | МБОУ Алексеевская СШ имени И.В. Мушкетова Алексеевского муниципального района Волгоградской области | 6 | 31,58 | 4 | 21,05 | 2 | 10,53 | 1 | 5,26 |
| 140 | МКОУ «Ленинская СОШ №3» Ленинского муниципального района Волгоградской области | 4 | 23,53 | 4 | 23,53 | 2 | 11,76 | 1 | 5,88 |
| 141 | МОУ «СШ с углубленным изучением отдельных предметов № 106 Советского района Волгограда» | 14 | 56,0 | 3 | 12,0 | 2 | 8,0 | 1 | 4,0 |
| 142 | МКОУ Кумылженская СШ №1 имени Знаменского А.Д. Кумылженского муниципального района Волгоградской области | 2 | 28,57 | 2 | 28,57 | 2 | 28,57 | 1 | 14,29 |
| 143 | МКОУ «СШ №1» г. Калача- на-Дону Волгоградской области | 9 | 34,62 | 13 | 50,0 | 1 | 3,85 | 1 | 3,85 |
| 144 | МОУ «СШ № 48 Ворошиловского района Волгограда» | 11 | 40,74 | 12 | 44,44 | 1 | 3,7 | 1 | 3,7 |
| 145 | МОУ «СШ № 31 г. Волжского Волгоградской области» | 10 | 33,33 | 11 | 36,67 | 1 | 3,33 | 1 | 3,33 |
| 146 | МБОУ СШ № 5 имени Героя Советского Союза Давыдова Сергея Степановича городского округа - город Камышин Волгоградской области | 6 | 33,33 | 10 | 55,56 | 1 | 5,56 | 1 | 5,56 |
| 147 | МКОУ СОШ №2 г. Суровикино Волгоградской области | 5 | 26,32 | 10 | 52,63 | 1 | 5,26 | 1 | 5,26 |
| 148 | МКОУ «Береславская СШ » Калачевского муниципального района Волгоградской области | 9 | 42,86 | 7 | 33,33 | 1 | 4,76 | 1 | 4,76 |
| 149 | МОУ «СШ № 24 имени Героя Советского Союза А.В. Федотова Кировского района Волгограда» | 7 | 43,75 | 6 | 37,5 | 1 | 6,25 | 1 | 6,25 |
| 150 | МОУ «СШ № 1 Тракторозаводского района Волгограда» | 9 | 45,0 | 5 | 25,0 | 1 | 5,0 | 1 | 5,0 |
| 151 | МКОУ Новоаннинская СШ №5 имени Героя Советского Союза Харитонова Александра Даниловича | 5 | 38,46 | 5 | 38,46 | 1 | 7,69 | 1 | 7,69 |

| № п/п | Наименование ОО | ВТГ, получившие суммарно по трём предметам соответствующее количество тестовых баллов | | | | | | | |
|----------|---|---|----------------|---------------|-------|---------------|------|---------------|-------|
| | | до 160 | | от 161 до 220 | | от 221 до 250 | | от 251 до 300 | |
| | | чел. | % ¹ | чел. | % | чел. | % | чел. | % |
| | Новоаннинского муниципального района Волгоградской области | | | | | | | | |
| 152 | МБОУ «Еланская СШ №2» Еланского муниципального района Волгоградской области | 5 | 38,46 | 5 | 38,46 | 1 | 7,69 | 1 | 7,69 |
| 153 | МОУ «СШ № 26 Тракторозаводского района Волгограда» | 4 | 36,36 | 5 | 45,45 | 1 | 9,09 | 1 | 9,09 |
| 154 | МОУ «СШ № 82 Дзержинского района Волгограда» | 11 | 64,71 | 3 | 17,65 | 1 | 5,88 | 1 | 5,88 |
| 155 | МОУ «СШ №99 имени дважды Героя Советского Союза А.Г. Кравченко Тракторозаводского района Волгограда» | 5 | 50,0 | 3 | 30,0 | 1 | 10,0 | 1 | 10,0 |
| 156 | МКОУ «Перекопская СШ» Клетского муниципального района Волгоградской области | 0 | 0,0 | 2 | 50,0 | 1 | 25,0 | 1 | 25,0 |
| 157 | Негосударственное (частное) образовательное учреждение СОШ «Развитие» | 0 | 0,0 | 2 | 50,0 | 1 | 25,0 | 1 | 25,0 |
| 158 | МОУ «СШ № 30 Краснооктябрьского района Волгограда» | 4 | 50,0 | 1 | 12,5 | 1 | 12,5 | 1 | 12,5 |
| 159 | МАОУ «СШ №6» городского округа город Урюпинск Волгоградской области | 5 | 20,83 | 13 | 54,17 | 0 | 0,0 | 1 | 4,17 |
| 160 | МОУ «СШ №2» города Николаевска Волгоградской области | 5 | 26,32 | 12 | 63,16 | 0 | 0,0 | 1 | 5,26 |
| 161 | МКОУ «СШ №2 имени Героя Российской Федерации С.А.Басурманова» г. Калача-на-Дону Волгоградской области | 9 | 37,5 | 11 | 45,83 | 0 | 0,0 | 1 | 4,17 |
| 162 | МОУ «СШ № 87 Тракторозаводского района Волгограда» | 7 | 41,18 | 8 | 47,06 | 0 | 0,0 | 1 | 5,88 |
| 163 | МОУ «СШ № 56 Кировского района Волгограда» | 6 | 27,27 | 6 | 27,27 | 0 | 0,0 | 1 | 4,55 |
| 164 | МКОУ Староаннинская СШ Новоаннинского муниципального района Волгоградской области | 2 | 28,57 | 4 | 57,14 | 0 | 0,0 | 1 | 14,29 |
| 165 | МОУ «Бережновская СШ» Николаевского муниципального района Волгоградской области | 1 | 20,0 | 3 | 60,0 | 0 | 0,0 | 1 | 20,0 |
| 166 | МКОУ «Раковская СШ городского округа город Михайловка Волгоградской | 0 | 0,0 | 3 | 75,0 | 0 | 0,0 | 1 | 25,0 |

| № п/п | Наименование ОО | ВТГ, получившие суммарно по трём предметам соответствующее количество тестовых баллов | | | | | | | |
|----------|--|---|----------------|---------------|-------|---------------|-----|---------------|-------|
| | | до 160 | | от 161 до 220 | | от 221 до 250 | | от 251 до 300 | |
| | | чел. | % ¹ | чел. | % | чел. | % | чел. | % |
| | области» | | | | | | | | |
| 167 | МОУ «СШ № 125 Красноармейского района Волгограда» | 17 | 68,0 | 2 | 8,0 | 0 | 0,0 | 1 | 4,0 |
| 168 | МБОУ «Еланская СШ №1» Еланского муниципального района Волгоградской области | 4 | 50,0 | 2 | 25,0 | 0 | 0,0 | 1 | 12,5 |
| 169 | МКОУ «Буденновская СШ Урюпинского муниципального района Волгоградской области» | 0 | 0,0 | 2 | 50,0 | 0 | 0,0 | 1 | 25,0 |
| 170 | ЧОУ - СОШ «Родник» города Волгограда | 0 | 0,0 | 2 | 66,67 | 0 | 0,0 | 1 | 33,33 |
| 171 | МКОУ Клетско-Почтовская СШ Серафимовичского района Волгоградской области | 1 | 33,33 | 1 | 33,33 | 0 | 0,0 | 1 | 33,33 |
| 172 | МКОУ «Комсомольская СШ » Палласовского муниципального района Волгоградской области | 1 | 33,33 | 1 | 33,33 | 0 | 0,0 | 1 | 33,33 |
| 173 | МОУ «СШ № 60 Красноармейского района Волгограда» | 4 | 66,67 | 0 | 0,0 | 0 | 0,0 | 1 | 16,67 |
| 174 | МКОУ «Дьяконовская СШ Урюпинского муниципального района Волгоградской области» | 1 | 50,0 | 0 | 0,0 | 0 | 0,0 | 1 | 50,0 |
| 175 | МКОУ «Арчединская СШ городского округа город Михайловка Волгоградской области» | 1 | 50,0 | 0 | 0,0 | 0 | 0,0 | 1 | 50,0 |
| 176 | МКОУ «СШ № 4 г.Котово» Котовского муниципального района Волгоградской области | 0 | 0,0 | 0 | 0,0 | 0 | 0,0 | 1 | 33,33 |
| 177 | МКОУ «Александровская СШ» Жирновского муниципального района Волгоградской области | 0 | 0,0 | 0 | 0,0 | 0 | 0,0 | 1 | 100,0 |
| 178 | МКОУ Чилековская СШ Котельниковского муниципального района Волгоградской области | 0 | 0,0 | 0 | 0,0 | 0 | 0,0 | 1 | 100,0 |
| 179 | МОУ «Краснолиповская СШ» Фроловского муниципального района Волгоградской области | 0 | 0,0 | 0 | 0,0 | 0 | 0,0 | 1 | 100,0 |
| 180 | МКОУ «Ивановская СШ » Октябрьского муниципального района Волгоградской области | 0 | 0,0 | 0 | 0,0 | 0 | 0,0 | 1 | 100,0 |
| 181 | МКОУ «Лапшинская СШ » Котовского муниципального района Волгоградской области | 0 | 0,0 | 0 | 0,0 | 0 | 0,0 | 1 | 100,0 |

| № п/п | Наименование ОО | ВТГ, получившие суммарно по трём предметам соответствующее количество тестовых баллов | | | | | | | |
|----------|--|---|----------------|---------------|-------|---------------|-------|---------------|-------|
| | | до 160 | | от 161 до 220 | | от 221 до 250 | | от 251 до 300 | |
| | | чел. | % ¹ | чел. | % | чел. | % | чел. | % |
| 182 | МКОУ «Мирошниковская СШ » Котовского муниципального района Волгоградской области | 0 | 0,0 | 0 | 0,0 | 0 | 0,0 | 1 | 100,0 |
| 183 | МОУ «СШ № 24 г. Волжского Волгоградской области» | 23 | 37,1 | 17 | 27,42 | 8 | 12,9 | 0 | 0,0 |
| 184 | МКОУ «СШ с углубленным изучением отдельных предметов города Жирновска» Жирновского муниципального района Волгоградской области | 4 | 14,29 | 15 | 53,57 | 8 | 28,57 | 0 | 0,0 |
| 185 | МКОУ СШ № 1 г. Дубовки Дубовского муниципального района Волгоградской области | 15 | 45,45 | 11 | 33,33 | 7 | 21,21 | 0 | 0,0 |
| 186 | МОУ «СШ № 84 Центрального района Волгограда» | 7 | 26,92 | 10 | 38,46 | 7 | 26,92 | 0 | 0,0 |
| 187 | МБОУ «СШ № 1 с углубленным изучением отдельных предметов г.Котово» Котовского муниципального района Волгоградской области | 5 | 14,71 | 20 | 58,82 | 6 | 17,65 | 0 | 0,0 |
| 188 | МКОУ СШ № 2 г. Котельниково Волгоградской области | 15 | 37,5 | 15 | 37,5 | 6 | 15,0 | 0 | 0,0 |
| 189 | МОУ «СШ № 34 Краснооктябрьского района Волгограда» | 18 | 32,73 | 14 | 25,45 | 4 | 7,27 | 0 | 0,0 |
| 190 | МБОУ «СШ № 2 с углубленным изучением отдельных предметов г.Котово» Котовского муниципального района Волгоградской области | 10 | 34,48 | 13 | 44,83 | 4 | 13,79 | 0 | 0,0 |
| 191 | МОУ «СШ №98 Краснооктябрьского района Волгограда» | 4 | 20,0 | 11 | 55,0 | 4 | 20,0 | 0 | 0,0 |
| 192 | МОУ «СШ №40 Дзержинского района Волгограда» | 4 | 21,05 | 10 | 52,63 | 4 | 21,05 | 0 | 0,0 |
| 193 | МОУ «СШ № 117 Красноармейского района Волгограда» | 9 | 40,91 | 8 | 36,36 | 4 | 18,18 | 0 | 0,0 |
| 194 | МКОУ «СШ №2» города Палласовки Волгоградской области | 9 | 37,5 | 8 | 33,33 | 4 | 16,67 | 0 | 0,0 |
| 195 | МОУ «СШ №43 Дзержинского района Волгограда» | 6 | 37,5 | 6 | 37,5 | 4 | 25,0 | 0 | 0,0 |
| 196 | МОУ «СШ № 64 Красноармейского района Волгограда» | 3 | 17,65 | 6 | 35,29 | 4 | 23,53 | 0 | 0,0 |

| № п/п | Наименование ОО | ВТГ, получившие суммарно по трём предметам соответствующее количество тестовых баллов | | | | | | | |
|----------|--|---|----------------|---------------|-------|---------------|-------|---------------|-----|
| | | до 160 | | от 161 до 220 | | от 221 до 250 | | от 251 до 300 | |
| | | чел. | % ¹ | чел. | % | чел. | % | чел. | % |
| 197 | МОУ «СШ №110 Кировского района Волгограда» | 8 | 27,59 | 16 | 55,17 | 3 | 10,34 | 0 | 0,0 |
| 198 | МОУ «СШ № 102 Дзержинского района Волгограда» | 9 | 37,5 | 12 | 50,0 | 3 | 12,5 | 0 | 0,0 |
| 199 | МОУ «СШ №111 Советского района Волгограда» | 14 | 46,67 | 11 | 36,67 | 3 | 10,0 | 0 | 0,0 |
| 200 | МКОУ Новоаннинская СШ №4 Новоаннинского муниципального района Волгоградской области | 9 | 36,0 | 11 | 44,0 | 3 | 12,0 | 0 | 0,0 |
| 201 | МОУ «СШ № 9 им. Харламова Ю.П. г. Волжского Волгоградской области» | 11 | 44,0 | 9 | 36,0 | 3 | 12,0 | 0 | 0,0 |
| 202 | МОУ «СОШ №4» г.Краснослободска | 5 | 26,32 | 9 | 47,37 | 3 | 15,79 | 0 | 0,0 |
| 203 | МОУ «СШ № 95 Краснооктябрьского района Волгограда» | 6 | 31,58 | 8 | 42,11 | 3 | 15,79 | 0 | 0,0 |
| 204 | МКОУ «Мачешанская СШ » | 3 | 18,75 | 8 | 50,0 | 3 | 18,75 | 0 | 0,0 |
| 205 | МОУ «СШ №105 Ворошиловского района Волгограда» | 11 | 50,0 | 7 | 31,82 | 3 | 13,64 | 0 | 0,0 |
| 206 | МОУ «СШ № 65 Красноармейского района Волгограда» | 10 | 38,46 | 7 | 26,92 | 3 | 11,54 | 0 | 0,0 |
| 207 | МОУ «СОШ №3 имени М. Горького» р.п. Средняя Ахтуба | 5 | 33,33 | 4 | 26,67 | 3 | 20,0 | 0 | 0,0 |
| 208 | МКОУ «СШ № 6» городского округа город Фролово | 10 | 66,67 | 2 | 13,33 | 3 | 20,0 | 0 | 0,0 |
| 209 | МОУ «СШ № 15 г. Волжского Волгоградской области» | 9 | 34,62 | 12 | 46,15 | 2 | 7,69 | 0 | 0,0 |
| 210 | МОУ «СШ № 19 Центрального района Волгограда» | 15 | 55,56 | 9 | 33,33 | 2 | 7,41 | 0 | 0,0 |
| 211 | Муниципальное общеобразовательное учреждение» СШ №31 Красноармейского района Волгограда» | 8 | 36,36 | 9 | 40,91 | 2 | 9,09 | 0 | 0,0 |
| 212 | МКОУ Кумылженская СШ №2 Кумылженского муниципального района Волгоградской области | 7 | 31,82 | 8 | 36,36 | 2 | 9,09 | 0 | 0,0 |
| 213 | МКОУ «Ленинская СОШ №2» Ленинского муниципального района Волгоградской области | 4 | 20,0 | 8 | 40,0 | 2 | 10,0 | 0 | 0,0 |

| № п/п | Наименование ОО | ВТГ, получившие суммарно по трём предметам соответствующее количество тестовых баллов | | | | | | | |
|----------|--|---|----------------|---------------|-------|---------------|-------|---------------|-----|
| | | до 160 | | от 161 до 220 | | от 221 до 250 | | от 251 до 300 | |
| | | чел. | % ¹ | чел. | % | чел. | % | чел. | % |
| 214 | МОУ «СШ № 85 имени Героя Российской Федерации Г.П.Лячина Дзержинского района Волгограда» | 12 | 48,0 | 7 | 28,0 | 2 | 8,0 | 0 | 0,0 |
| 215 | МОУ «СШ №72 Краснооктябрьского района Волгограда» | 5 | 33,33 | 7 | 46,67 | 2 | 13,33 | 0 | 0,0 |
| 216 | МБОУ «Новорогачинская СШ» | 4 | 22,22 | 7 | 38,89 | 2 | 11,11 | 0 | 0,0 |
| 217 | МОУ «СШ № 91 Краснооктябрьского района Волгограда» | 11 | 44,0 | 6 | 24,0 | 2 | 8,0 | 0 | 0,0 |
| 218 | МКОУ «СШ № 10 городского округа город Михайловка Волгоградской области» | 5 | 33,33 | 6 | 40,0 | 2 | 13,33 | 0 | 0,0 |
| 219 | МОУ «СШ № 83 Центрального района Волгограда» | 17 | 62,96 | 5 | 18,52 | 2 | 7,41 | 0 | 0,0 |
| 220 | МОУ «СШ № 100 Кировского района Волгограда» | 11 | 50,0 | 5 | 22,73 | 2 | 9,09 | 0 | 0,0 |
| 221 | МКОУ «СШ № 2 города Жирновска» Жирновского муниципального района Волгоградской области | 3 | 25,0 | 5 | 41,67 | 2 | 16,67 | 0 | 0,0 |
| 222 | Муниципальное казённое общеобразовательное учреждение «Руднянская СОШ » им. А.С. Пушкина Руднянского муниципального района Волгоградской области | 6 | 42,86 | 4 | 28,57 | 2 | 14,29 | 0 | 0,0 |
| 223 | МОУ «СШ № 88 Тракторозаводского района Волгограда» | 9 | 56,25 | 3 | 18,75 | 2 | 12,5 | 0 | 0,0 |
| 224 | МАОУ «СШ №8» городского округа город Урюпинск Волгоградской области | 6 | 54,55 | 3 | 27,27 | 2 | 18,18 | 0 | 0,0 |
| 225 | МКОУ «Заливская СШ» Октябрьского муниципального района Волгоградской области | 4 | 44,44 | 3 | 33,33 | 2 | 22,22 | 0 | 0,0 |
| 226 | МКОУ «Шебалиновская СШ» Октябрьского муниципального района Волгоградской области | 1 | 20,0 | 2 | 40,0 | 2 | 40,0 | 0 | 0,0 |
| 227 | МКОУ «СШ №1» г. Котельниково Волгоградской области | 4 | 50,0 | 1 | 12,5 | 2 | 25,0 | 0 | 0,0 |
| 228 | МКОУ «СШ № 3 городского округа город Михайловка Волгоградской области» | 2 | 40,0 | 1 | 20,0 | 2 | 40,0 | 0 | 0,0 |
| 229 | МБОУ «Добринский лицей Урюпинского муниципального района | 1 | 25,0 | 1 | 25,0 | 2 | 50,0 | 0 | 0,0 |

| № п/п | Наименование ОО | ВТГ, получившие суммарно по трём предметам соответствующее количество тестовых баллов | | | | | | | |
|----------|--|---|----------------|---------------|-------|---------------|-------|---------------|-----|
| | | до 160 | | от 161 до 220 | | от 221 до 250 | | от 251 до 300 | |
| | | чел. | % ¹ | чел. | % | чел. | % | чел. | % |
| | Волгоградской области» | | | | | | | | |
| 230 | МКОУ Качалинская СОШ» Суровикинского муниципального района Волгоградской области | 1 | 16,67 | 1 | 16,67 | 2 | 33,33 | 0 | 0,0 |
| 231 | МКОУ «Манойлинская СШ »Клетского муниципального района Волгоградской области | 0 | 0,0 | 1 | 33,33 | 2 | 66,67 | 0 | 0,0 |
| 232 | Муниципальное общеобразовательное «СШ № 55 «Долина знаний» Советского района Волгограда» | 9 | 33,33 | 15 | 55,56 | 1 | 3,7 | 0 | 0,0 |
| 233 | МКОУ СШ №3 г. Котельниково Волгоградской области | 8 | 34,78 | 13 | 56,52 | 1 | 4,35 | 0 | 0,0 |
| 234 | МКОУ «Новоаннинская гимназия» Новоаннинского муниципального района Волгоградской области | 7 | 35,0 | 12 | 60,0 | 1 | 5,0 | 0 | 0,0 |
| 235 | МОУ «СШ № 18 Тракторозаводского района Волгограда» | 10 | 43,48 | 11 | 47,83 | 1 | 4,35 | 0 | 0,0 |
| 236 | МБОУСШ № 10 городского округа - город Камышин Волгоградской области | 1 | 6,67 | 11 | 73,33 | 1 | 6,67 | 0 | 0,0 |
| 237 | МОУ «СШ № 7 имени Героя Советского Союза П. А. Панина Центрального района Волгограда» | 11 | 44,0 | 10 | 40,0 | 1 | 4,0 | 0 | 0,0 |
| 238 | МОУ «СШ № 50 Дзержинского района Волгограда» | 4 | 20,0 | 10 | 50,0 | 1 | 5,0 | 0 | 0,0 |
| 239 | МБОУ «Ольховская СШ» Ольховского муниципального района Волгоградской области | 2 | 13,33 | 10 | 66,67 | 1 | 6,67 | 0 | 0,0 |
| 240 | МОУ «Гимназия № 8 Красноармейского района Волгограда» | 13 | 41,94 | 9 | 29,03 | 1 | 3,23 | 0 | 0,0 |
| 241 | МОУ «Зеленовская средняя школа» Фроловского муниципального района Волгоградской области | 10 | 47,62 | 9 | 42,86 | 1 | 4,76 | 0 | 0,0 |
| 242 | МКОУ «СШ №11» г. Палласовки Волгоградской области | 3 | 20,0 | 9 | 60,0 | 1 | 6,67 | 0 | 0,0 |
| 243 | МКОУ СШ №1 г. Серафимовича Волгоградской области | 15 | 65,22 | 7 | 30,43 | 1 | 4,35 | 0 | 0,0 |
| 244 | МБОУ СШ №4 городского округа - город Камышин Волгоградской области | 6 | 40,0 | 7 | 46,67 | 1 | 6,67 | 0 | 0,0 |
| 245 | МОУ «СШ с углубленным | 17 | 68,0 | 6 | 24,0 | 1 | 4,0 | 0 | 0,0 |

| № п/п | Наименование ОО | ВТГ, получившие суммарно по трём предметам соответствующее количество тестовых баллов | | | | | | | |
|----------|--|---|----------------|---------------|-------|---------------|-------|---------------|-----|
| | | до 160 | | от 161 до 220 | | от 221 до 250 | | от 251 до 300 | |
| | | чел. | % ¹ | чел. | % | чел. | % | чел. | % |
| | изучением отдельных предметов № 44 Центрального района Волгограда» | | | | | | | | |
| 246 | МКОУ «Красноярская СШ №2» Жирновского муниципального района Волгоградской области | 5 | 38,46 | 6 | 46,15 | 1 | 7,69 | 0 | 0,0 |
| 247 | МАОУ «СШ № 7» городского округа город Урюпинск Волгоградской области | 3 | 27,27 | 6 | 54,55 | 1 | 9,09 | 0 | 0,0 |
| 248 | МКОУ Лебяжинская СШ Камышинского муниципального района Волгоградской области | 1 | 12,5 | 6 | 75,0 | 1 | 12,5 | 0 | 0,0 |
| 249 | МКОУ СШ № 4 г. Котельниково Волгоградской области | 0 | 0,0 | 6 | 85,71 | 1 | 14,29 | 0 | 0,0 |
| 250 | МОУ «СШ № 32 Краснооктябрьского района Волгограда» | 9 | 52,94 | 5 | 29,41 | 1 | 5,88 | 0 | 0,0 |
| 251 | МКОУ «Купцовская СШ » Котовского муниципального района Волгоградской области | 4 | 36,36 | 5 | 45,45 | 1 | 9,09 | 0 | 0,0 |
| 252 | МБОУ «Вязовская СШ » Еланского муниципального района Волгоградской области | 1 | 11,11 | 5 | 55,56 | 1 | 11,11 | 0 | 0,0 |
| 253 | МОУ «СШ № 62 Красноармейского района Волгограда» | 17 | 68,0 | 4 | 16,0 | 1 | 4,0 | 0 | 0,0 |
| 254 | МОУ «СШ № 67 Дзержинского района Волгограда» | 12 | 52,17 | 4 | 17,39 | 1 | 4,35 | 0 | 0,0 |
| 255 | МКОУ «Савинская СШ » Палласовского муниципального района Волгоградской области | 6 | 50,0 | 4 | 33,33 | 1 | 8,33 | 0 | 0,0 |
| 256 | МОУ «СШ №76 Краснооктябрьского района Волгограда» | 4 | 25,0 | 4 | 25,0 | 1 | 6,25 | 0 | 0,0 |
| 257 | Муниципальное образовательное учреждение «СШ № 118 Красноармейского района Волгограда» | 16 | 76,19 | 3 | 14,29 | 1 | 4,76 | 0 | 0,0 |
| 258 | МБОУ «Самофаловская СШ» | 9 | 64,29 | 3 | 21,43 | 1 | 7,14 | 0 | 0,0 |
| 259 | МОУ «СШ № 13 г. Волжского Волгоградской области» | 8 | 50,0 | 3 | 18,75 | 1 | 6,25 | 0 | 0,0 |
| 260 | МОУ «СОШ» х.Клетский Среднеахтубинского муниципального района Волгоградской области | 7 | 63,64 | 3 | 27,27 | 1 | 9,09 | 0 | 0,0 |

| № п/п | Наименование ОО | ВТГ, получившие суммарно по трём предметам соответствующее количество тестовых баллов | | | | | | | |
|----------|--|---|----------------|---------------|-------|---------------|-------|---------------|-----|
| | | до 160 | | от 161 до 220 | | от 221 до 250 | | от 251 до 300 | |
| | | чел. | % ¹ | чел. | % | чел. | % | чел. | % |
| 261 | МКОУ «Луговопролейская СШ» Быковского муниципального района Волгоградской области | 1 | 20,0 | 3 | 60,0 | 1 | 20,0 | 0 | 0,0 |
| 262 | ЧОУ СОШ «Царицынская №1» города Волгограда | 0 | 0,0 | 3 | 50,0 | 1 | 16,67 | 0 | 0,0 |
| 263 | МКОУ «Линёвская СШ» Жирновского муниципального района Волгоградской области | 4 | 50,0 | 2 | 25,0 | 1 | 12,5 | 0 | 0,0 |
| 264 | МБОУ «Куликовская СШ» Новониколаевского муниципального района Волгоградской области | 3 | 50,0 | 2 | 33,33 | 1 | 16,67 | 0 | 0,0 |
| 265 | МКОУ Верхнедобринская СШ Камышинского муниципального района Волгоградской области | 3 | 42,86 | 2 | 28,57 | 1 | 14,29 | 0 | 0,0 |
| 266 | МКОУ «Заплавинская СОШ» Ленинского муниципального района Волгоградской области | 3 | 42,86 | 2 | 28,57 | 1 | 14,29 | 0 | 0,0 |
| 267 | МКОУ «Солонская СШ» Нехаевского муниципального района Волгоградской области | 1 | 25,0 | 2 | 50,0 | 1 | 25,0 | 0 | 0,0 |
| 268 | МКОУ «Большечепурниковская СШ» Светлоярского муниципального района Волгоградской области | 1 | 25,0 | 2 | 50,0 | 1 | 25,0 | 0 | 0,0 |
| 269 | МОУ «СШ № 13 Краснооктябрьского района Волгограда» | 10 | 83,33 | 1 | 8,33 | 1 | 8,33 | 0 | 0,0 |
| 270 | МКОУ «Отраденская СШ городского округа город Михайловка Волгоградской области» | 7 | 77,78 | 1 | 11,11 | 1 | 11,11 | 0 | 0,0 |
| 271 | МКОУ «Приморская СШ с углубленным изучением отдельных предметов им. Героя Советского Союза Семенова П.А.» Быковского муниципального района Волгоградской области | 4 | 57,14 | 1 | 14,29 | 1 | 14,29 | 0 | 0,0 |
| 272 | МКОУ Антиповская СШ Камышинского муниципального района Волгоградской области | 3 | 50,0 | 1 | 16,67 | 1 | 16,67 | 0 | 0,0 |
| 273 | МКОУ Семеновская СШ Камышинского муниципального района Волгоградской области | 2 | 40,0 | 1 | 20,0 | 1 | 20,0 | 0 | 0,0 |
| 274 | МКОУ «Логовская СШ» Калачевского муниципального района Волгоградской области | 2 | 50,0 | 1 | 25,0 | 1 | 25,0 | 0 | 0,0 |
| 275 | МБОУ «Бубновская СШ» | 1 | 33,33 | 1 | 33,33 | 1 | 33,33 | 0 | 0,0 |

| № п/п | Наименование ОО | ВТГ, получившие суммарно по трём предметам соответствующее количество тестовых баллов | | | | | | | |
|----------|--|---|----------------|---------------|-------|---------------|-------|---------------|-----|
| | | до 160 | | от 161 до 220 | | от 221 до 250 | | от 251 до 300 | |
| | | чел. | % ¹ | чел. | % | чел. | % | чел. | % |
| | Урюпинского муниципального района Волгоградской области» | | | | | | | | |
| 276 | МКОУ «Попковская СШ» Котовского муниципального района Волгоградской области | 1 | 33,33 | 1 | 33,33 | 1 | 33,33 | 0 | 0,0 |
| 277 | МКОУ Белопрудская СШ Даниловского муниципального района Волгоградской области | 0 | 0,0 | 1 | 50,0 | 1 | 50,0 | 0 | 0,0 |
| 278 | МБОУ Аржановская СШ Алексеевского муниципального района Волгоградской области | 0 | 0,0 | 1 | 50,0 | 1 | 50,0 | 0 | 0,0 |
| 279 | МКОУ «Приволжская СШ» Светлоярского муниципального района Волгоградской области | 0 | 0,0 | 1 | 50,0 | 1 | 50,0 | 0 | 0,0 |
| 280 | МБОУ «Краишевская СШ» Еланского муниципального района Волгоградской области | 0 | 0,0 | 1 | 50,0 | 1 | 50,0 | 0 | 0,0 |
| 281 | МКОУ «СШ № 14» г. Палласовки Волгоградской области | 4 | 66,67 | 0 | 0,0 | 1 | 16,67 | 0 | 0,0 |
| 282 | Муниципальное бюджетное образовательное учреждение Авиловская СОШ | 2 | 66,67 | 0 | 0,0 | 1 | 33,33 | 0 | 0,0 |
| 283 | МКОУ «Иловатская СШ» Старополтавского муниципального района Волгоградской области | 2 | 40,0 | 0 | 0,0 | 1 | 20,0 | 0 | 0,0 |
| 284 | МБОУ «Котлубанская СШ» Городищенского муниципального района Волгоградской области | 2 | 66,67 | 0 | 0,0 | 1 | 33,33 | 0 | 0,0 |
| 285 | ЧОУ СОШ «Интеллектуал» г. Волжский Волгоградской области | 1 | 20,0 | 0 | 0,0 | 1 | 20,0 | 0 | 0,0 |
| 286 | МКОУ «Распопинская СШ» Клетского муниципального района Волгоградской области | 1 | 50,0 | 0 | 0,0 | 1 | 50,0 | 0 | 0,0 |
| 287 | МКОУ «Рассветинская СОШ» Ленинского муниципального района Волгоградской области | 0 | 0,0 | 0 | 0,0 | 1 | 100,0 | 0 | 0,0 |
| 288 | МКОУ «Новомаксимовская СОШ» Сурувикинского муниципального района Волгоградской области | 0 | 0,0 | 0 | 0,0 | 1 | 100,0 | 0 | 0,0 |
| 289 | МБОУ «Дубовская СШ Урюпинского муниципального района Волгоградской области» | 0 | 0,0 | 0 | 0,0 | 1 | 100,0 | 0 | 0,0 |
| 290 | МКОУ «Новополтавская СШ | 0 | 0,0 | 0 | 0,0 | 1 | 100,0 | 0 | 0,0 |

| № п/п | Наименование ОО | ВТГ, получившие суммарно по трём предметам соответствующее количество тестовых баллов | | | | | | | |
|----------|---|---|----------------|---------------|-------|---------------|-------|---------------|-----|
| | | до 160 | | от 161 до 220 | | от 221 до 250 | | от 251 до 300 | |
| | | чел. | % ¹ | чел. | % | чел. | % | чел. | % |
| | имени А.Г. Кораблева» Старополтавского района Волгоградской области | | | | | | | | |
| 291 | МБОУ «Терновская СШ» Еланского муниципального района Волгоградской области | 0 | 0,0 | 0 | 0,0 | 1 | 100,0 | 0 | 0,0 |
| 292 | МБОУ Кондрашовская СОШ Иловлинского муниципального района Волгоградской области | 0 | 0,0 | 0 | 0,0 | 1 | 100,0 | 0 | 0,0 |
| 293 | МКОУ «Большесудаченская СОШ» Руднянского муниципального района Волгоградской области | 0 | 0,0 | 0 | 0,0 | 1 | 100,0 | 0 | 0,0 |
| 294 | МКОУ «Краснооктябрьская СШ имени В.Н. Фомина» Палласовского муниципального района Волгоградской области | 0 | 0,0 | 0 | 0,0 | 1 | 100,0 | 0 | 0,0 |
| 295 | МОУ «СШ № 115 Красноармейского района Волгограда» | 12 | 54,55 | 10 | 45,45 | 0 | 0,0 | 0 | 0,0 |
| 296 | МКОУ «Гмелинская СШ им. В.П. Агаркова» Старополтавского района Волгоградской области | 2 | 14,29 | 10 | 71,43 | 0 | 0,0 | 0 | 0,0 |
| 297 | МОУ «СШ с углубленным изучением отдельных предметов № 120 Красноармейского района Волгограда» | 7 | 25,93 | 8 | 29,63 | 0 | 0,0 | 0 | 0,0 |
| 298 | МБОУ «Кузьмичёвская СШ» | 6 | 40,0 | 8 | 53,33 | 0 | 0,0 | 0 | 0,0 |
| 299 | МБОУ «Октябрьская СШ №1» Октябрьского муниципального района Волгоградской области | 6 | 37,5 | 8 | 50,0 | 0 | 0,0 | 0 | 0,0 |
| 300 | ГКОУ «Казачий кадетский корпус имени Героя Советского Союза К.И.Недурובה» | 12 | 63,16 | 7 | 36,84 | 0 | 0,0 | 0 | 0,0 |
| 301 | МАОУ «СШ № 3» городского округа город Урюпинск Волгоградской области | 5 | 35,71 | 7 | 50,0 | 0 | 0,0 | 0 | 0,0 |
| 302 | МКОУ «Сидорская СШ городского округа город Михайловка Волгоградской области» | 2 | 22,22 | 7 | 77,78 | 0 | 0,0 | 0 | 0,0 |
| 303 | МКОУ «Кировская СШ имени А.Москвичёва» Светлоярского муниципального района Волгоградской области | 1 | 12,5 | 7 | 87,5 | 0 | 0,0 | 0 | 0,0 |
| 304 | МКОУ «Клетская СШ» Клетского муниципального | 7 | 53,85 | 6 | 46,15 | 0 | 0,0 | 0 | 0,0 |

| № п/п | Наименование ОО | ВТГ, получившие суммарно по трём предметам соответствующее количество тестовых баллов | | | | | | | |
|----------|---|---|----------------|---------------|-------|---------------|-----|---------------|-----|
| | | до 160 | | от 161 до 220 | | от 221 до 250 | | от 251 до 300 | |
| | | чел. | % ¹ | чел. | % | чел. | % | чел. | % |
| | района Волгоградской области | | | | | | | | |
| 305 | МКОУ «Красноярская СШ №1 имени В.В. Гусева» Жирновского муниципального района Волгоградской области | 5 | 35,71 | 6 | 42,86 | 0 | 0,0 | 0 | 0,0 |
| 306 | МОУ «СШ № 101 Дзержинского района Волгограда» | 20 | 74,07 | 5 | 18,52 | 0 | 0,0 | 0 | 0,0 |
| 307 | МКОУ «Чернышковская СШ №2» Чернышковского муниципального района Волгоградской области | 13 | 61,9 | 5 | 23,81 | 0 | 0,0 | 0 | 0,0 |
| 308 | МОУ «СШ № 128 Дзержинского района Волгограда» | 11 | 52,38 | 5 | 23,81 | 0 | 0,0 | 0 | 0,0 |
| 309 | МКОУ «СШ №2 городского округа город Михайловка Волгоградской области» | 6 | 54,55 | 5 | 45,45 | 0 | 0,0 | 0 | 0,0 |
| 310 | МКОУ «СШ № 11 городского округа город Михайловка Волгоградской области» | 5 | 45,45 | 5 | 45,45 | 0 | 0,0 | 0 | 0,0 |
| 311 | МОУ «СШ №11 Ворошиловского района Волгограда» | 3 | 27,27 | 5 | 45,45 | 0 | 0,0 | 0 | 0,0 |
| 312 | МКОУ «Быковская СШ № 3» Быковского муниципального района Волгоградской области | 1 | 11,11 | 5 | 55,56 | 0 | 0,0 | 0 | 0,0 |
| 313 | МОУ «СШ №112 Кировского района Волгограда» | 7 | 50,0 | 4 | 28,57 | 0 | 0,0 | 0 | 0,0 |
| 314 | МОУ «СШ № 10 г. Волжского Волгоградской области» | 6 | 46,15 | 4 | 30,77 | 0 | 0,0 | 0 | 0,0 |
| 315 | МКОУ «Эльтонская СШ» Палласовского муниципального района Волгоградской области | 5 | 55,56 | 4 | 44,44 | 0 | 0,0 | 0 | 0,0 |
| 316 | МОУ «СОШ » х. Лебяжья Поляна Среднеахтубинского района Волгоградской области | 5 | 50,0 | 4 | 40,0 | 0 | 0,0 | 0 | 0,0 |
| 317 | МОУ «СОШ №2» г.Краснослободска Волгоградской области | 4 | 50,0 | 4 | 50,0 | 0 | 0,0 | 0 | 0,0 |
| 318 | МКОУ Упорниковский лицей Нехаевского муниципального района Волгоградской области | 4 | 50,0 | 4 | 50,0 | 0 | 0,0 | 0 | 0,0 |
| 319 | МКОУ «Червлёновская СШ» Светлоярского муниципального района Волгоградской области | 3 | 42,86 | 4 | 57,14 | 0 | 0,0 | 0 | 0,0 |
| 320 | МБОУ «Петровская СШ Урюпинского муниципального района Волгоградской области» | 1 | 16,67 | 4 | 66,67 | 0 | 0,0 | 0 | 0,0 |

| № п/п | Наименование ОО | ВТГ, получившие суммарно по трём предметам соответствующее количество тестовых баллов | | | | | | | |
|----------|--|---|----------------|---------------|-------|---------------|-----|---------------|-----|
| | | до 160 | | от 161 до 220 | | от 221 до 250 | | от 251 до 300 | |
| | | чел. | % ¹ | чел. | % | чел. | % | чел. | % |
| 321 | МКОУ «Кисловская СШ » Быковского муниципального района Волгоградской области | 1 | 20,0 | 4 | 80,0 | 0 | 0,0 | 0 | 0,0 |
| 322 | МОУ «Терновская СШ» Фроловского муниципального района Волгоградской области | 1 | 20,0 | 4 | 80,0 | 0 | 0,0 | 0 | 0,0 |
| 323 | МКОУ «Матышевская СОШ» Руднянского муниципального района Волгоградской области | 0 | 0,0 | 4 | 80,0 | 0 | 0,0 | 0 | 0,0 |
| 324 | МКОУ «Перелазовская СШ» Клетского муниципального района Волгоградской области | 0 | 0,0 | 4 | 100,0 | 0 | 0,0 | 0 | 0,0 |
| 325 | МКОУ «Верхнечеренская СШ» Клетского муниципального района Волгоградской области | 0 | 0,0 | 4 | 100,0 | 0 | 0,0 | 0 | 0,0 |
| 326 | МБОУ Логовская СОШ Иловлинского муниципального района Волгоградской области | 11 | 78,57 | 3 | 21,43 | 0 | 0,0 | 0 | 0,0 |
| 327 | ГКОУ «Урюпинская кадетская школа имени генерал-лейтенанта С.И.Горшкова | 6 | 66,67 | 3 | 33,33 | 0 | 0,0 | 0 | 0,0 |
| 328 | МБОУ «СШ № 3 с углубленным изучением отдельных предметов г.Котово» Котовского муниципального района Волгоградской области | 5 | 62,5 | 3 | 37,5 | 0 | 0,0 | 0 | 0,0 |
| 329 | МКОУ «Ромашкинская СШ » Октябрьского муниципального района Волгоградской области | 4 | 57,14 | 3 | 42,86 | 0 | 0,0 | 0 | 0,0 |
| 330 | МБОУ Качалинская СОШ №1 Иловлинского муниципального района Волгоградской области | 3 | 42,86 | 3 | 42,86 | 0 | 0,0 | 0 | 0,0 |
| 331 | МКОУ «Карагичевская СШ городского округа город Михайловка Волгоградской области» | 3 | 50,0 | 3 | 50,0 | 0 | 0,0 | 0 | 0,0 |
| 332 | МОУ «СШ № 94 с углубленным изучением отдельных предметов Тракторозаводского района Волгограда» | 3 | 33,33 | 3 | 33,33 | 0 | 0,0 | 0 | 0,0 |
| 333 | МБОУ «Солодчинская СШ» Ольховского муниципального района Волгоградской области | 3 | 42,86 | 3 | 42,86 | 0 | 0,0 | 0 | 0,0 |
| 334 | МОУ «Ленинская СШ » Николаевского муниципального района Волгоградской области | 2 | 40,0 | 3 | 60,0 | 0 | 0,0 | 0 | 0,0 |

| № п/п | Наименование ОО | ВТГ, получившие суммарно по трём предметам соответствующее количество тестовых баллов | | | | | | | |
|----------|--|---|----------------|---------------|-------|---------------|-----|---------------|-----|
| | | до 160 | | от 161 до 220 | | от 221 до 250 | | от 251 до 300 | |
| | | чел. | % ¹ | чел. | % | чел. | % | чел. | % |
| 335 | МКОУ Островская СШ Даниловского муниципального района Волгоградской области | 2 | 40,0 | 3 | 60,0 | 0 | 0,0 | 0 | 0,0 |
| 336 | МКОУ Зимняцкая СОШ Серафимовичского района Волгоградской области | 2 | 33,33 | 3 | 50,0 | 0 | 0,0 | 0 | 0,0 |
| 337 | МКОУ «Безымянская СШ городского округа город Михайловка Волгоградской области» | 1 | 25,0 | 3 | 75,0 | 0 | 0,0 | 0 | 0,0 |
| 338 | МКОУ Горнобалыклейская СШ Дубовского муниципального района Волгоградской области | 1 | 25,0 | 3 | 75,0 | 0 | 0,0 | 0 | 0,0 |
| 339 | МКОУ «Гуровская СШ» Ольховского муниципального района Волгоградской области | 0 | 0,0 | 3 | 100,0 | 0 | 0,0 | 0 | 0,0 |
| 340 | МКОУ СШ №31 города Петров Вал Камышинского муниципального района Волгоградской области | 0 | 0,0 | 3 | 100,0 | 0 | 0,0 | 0 | 0,0 |
| 341 | МКОУ Плотниковская СШ Даниловского муниципального района Волгоградской области | 0 | 0,0 | 3 | 100,0 | 0 | 0,0 | 0 | 0,0 |
| 342 | МБОУ «Новожиженская СШ» Городищенского муниципального района Волгоградской области | 6 | 60,0 | 2 | 20,0 | 0 | 0,0 | 0 | 0,0 |
| 343 | МОУ «СОШ» с.Рахинка Среднеахтубинского района Волгоградской области | 5 | 62,5 | 2 | 25,0 | 0 | 0,0 | 0 | 0,0 |
| 344 | МКОУ Нижнедобринская СШ Камышинского муниципального района Волгоградской области | 4 | 66,67 | 2 | 33,33 | 0 | 0,0 | 0 | 0,0 |
| 345 | МБОУ «Салтынская СШ Урюпинского муниципального района Волгоградской области» | 2 | 40,0 | 2 | 40,0 | 0 | 0,0 | 0 | 0,0 |
| 346 | МКОУ Глазуновская СШ Кумылженского муниципального района Волгоградской области | 2 | 50,0 | 2 | 50,0 | 0 | 0,0 | 0 | 0,0 |
| 347 | МБОУ «Росошинская СШ Урюпинского муниципального района Волгоградской области» | 2 | 50,0 | 2 | 50,0 | 0 | 0,0 | 0 | 0,0 |
| 348 | МКОУ «Новостроевская СШ» Палласовского муниципального района Волгоградской области | 2 | 50,0 | 2 | 50,0 | 0 | 0,0 | 0 | 0,0 |
| 349 | МОУ «СШ № 3 г. Волжского | 2 | 20,0 | 2 | 20,0 | 0 | 0,0 | 0 | 0,0 |

| № п/п | Наименование ОО | ВТГ, получившие суммарно по трём предметам соответствующее количество тестовых баллов | | | | | | | |
|----------|--|---|----------------|---------------|-------|---------------|-----|---------------|-----|
| | | до 160 | | от 161 до 220 | | от 221 до 250 | | от 251 до 300 | |
| | | чел. | % ¹ | чел. | % | чел. | % | чел. | % |
| | Волгоградской области» | | | | | | | | |
| 350 | МКОУ Большовская СШ Серафимовичского района Волгоградской области | 2 | 50,0 | 2 | 50,0 | 0 | 0,0 | 0 | 0,0 |
| 351 | МОУ «СОШ» с.Верхнепогромное Среднеахтубинского муниципального района Волгоградской области | 2 | 50,0 | 2 | 50,0 | 0 | 0,0 | 0 | 0,0 |
| 352 | МКОУ «Басакинская СШ» Чернышковского муниципального района Волгоградской области | 2 | 40,0 | 2 | 40,0 | 0 | 0,0 | 0 | 0,0 |
| 353 | МКОУ «Беляевская СШ» Старополтавского района Волгоградской области | 2 | 50,0 | 2 | 50,0 | 0 | 0,0 | 0 | 0,0 |
| 354 | МКОУ Горнопролейская СШ Дубовского муниципального района Волгоградской области | 2 | 50,0 | 2 | 50,0 | 0 | 0,0 | 0 | 0,0 |
| 355 | МБОУ «Зензеватская СШ» Ольховского муниципального района Волгоградской области | 1 | 25,0 | 2 | 50,0 | 0 | 0,0 | 0 | 0,0 |
| 356 | МКОУ «Абганеровская СШ» Октябрьского муниципального района Волгоградской области | 1 | 33,33 | 2 | 66,67 | 0 | 0,0 | 0 | 0,0 |
| 357 | МКОУ Воднобуерачная СШ Камышинского муниципального района Волгоградской области | 1 | 33,33 | 2 | 66,67 | 0 | 0,0 | 0 | 0,0 |
| 358 | МБОУ «Карповская СШ » | 1 | 33,33 | 2 | 66,67 | 0 | 0,0 | 0 | 0,0 |
| 359 | МКОУ «Верхнебузиновская СШ» Клетского муниципального района Волгоградской области | 1 | 25,0 | 2 | 50,0 | 0 | 0,0 | 0 | 0,0 |
| 360 | МКОУ «Дубовоовражская СШ» Светлоярского муниципального района Волгоградской области | 1 | 33,33 | 2 | 66,67 | 0 | 0,0 | 0 | 0,0 |
| 361 | МКОУ «Липовская СШ » Ольховского муниципального района Волгоградской области | 1 | 33,33 | 2 | 66,67 | 0 | 0,0 | 0 | 0,0 |
| 362 | МКОУ Панфиловская СШ Новоаннинского муниципального района Волгоградской области | 1 | 33,33 | 2 | 66,67 | 0 | 0,0 | 0 | 0,0 |
| 363 | МБОУ Усть-Бузулукская СШ Алексеевского муниципального района Волгоградской области | 1 | 33,33 | 2 | 66,67 | 0 | 0,0 | 0 | 0,0 |
| 364 | МКОУ «Лемешкинская СОШ » Руднянского муниципального района Волгоградской области | 1 | 20,0 | 2 | 40,0 | 0 | 0,0 | 0 | 0,0 |

| № п/п | Наименование ОО | ВТГ, получившие суммарно по трём предметам соответствующее количество тестовых баллов | | | | | | | |
|----------|---|---|----------------|---------------|-------|---------------|-----|---------------|-----|
| | | до 160 | | от 161 до 220 | | от 221 до 250 | | от 251 до 300 | |
| | | чел. | % ¹ | чел. | % | чел. | % | чел. | % |
| 365 | МКОУ Усть-Хоперская СШ Серафимовичского района Волгоградской области | 1 | 33,33 | 2 | 66,67 | 0 | 0,0 | 0 | 0,0 |
| 366 | МКОУ Белогорская СШ Кумылженского муниципально района Волгоградской области | 1 | 33,33 | 2 | 66,67 | 0 | 0,0 | 0 | 0,0 |
| 367 | МКОУ «Родничковская СШ» Нехаевского муниципального района Волгоградской области | 1 | 33,33 | 2 | 66,67 | 0 | 0,0 | 0 | 0,0 |
| 368 | МБОУ Шарашенская СШ Алексеевского муниципального района Волгоградской области | 1 | 33,33 | 2 | 66,67 | 0 | 0,0 | 0 | 0,0 |
| 369 | МБОУ «Каменская СШ » | 1 | 33,33 | 2 | 66,67 | 0 | 0,0 | 0 | 0,0 |
| 370 | МБОУ «Паньшинская СШ» Городищенского муниципального района Волгоградской области | 1 | 33,33 | 2 | 66,67 | 0 | 0,0 | 0 | 0,0 |
| 371 | МКОУ Лобойковская СШ Даниловского муниципального района Волгоградской области | 1 | 33,33 | 2 | 66,67 | 0 | 0,0 | 0 | 0,0 |
| 372 | МКОУ «Торгунская СШ » Старополтавского района Волгоградской области | 0 | 0,0 | 2 | 100,0 | 0 | 0,0 | 0 | 0,0 |
| 373 | МБОУ «Красноталовская СШ» Еланского муниципального района Волгоградской области | 0 | 0,0 | 2 | 100,0 | 0 | 0,0 | 0 | 0,0 |
| 374 | МКОУ Филоновская СШ Новоаннинского муниципального района Волгоградской области | 0 | 0,0 | 2 | 100,0 | 0 | 0,0 | 0 | 0,0 |
| 375 | ГКОУ «Волгоградский центр образования детей-инвалидов» | 0 | 0,0 | 2 | 100,0 | 0 | 0,0 | 0 | 0,0 |
| 376 | МКОУ «Аксайская средняя школа» Октябрьского муниципального района Волгоградской области | 0 | 0,0 | 2 | 100,0 | 0 | 0,0 | 0 | 0,0 |
| 377 | МКОУ Буерак-Поповская СШ Серафимовичского района Волгоградской области | 0 | 0,0 | 2 | 100,0 | 0 | 0,0 | 0 | 0,0 |
| 378 | МКОУ «Новоаксайская СШ» Октябрьского муниципального района Волгоградской области | 0 | 0,0 | 2 | 100,0 | 0 | 0,0 | 0 | 0,0 |
| 379 | ЧОУ «СОШ «Ор Авнер» | 0 | 0,0 | 2 | 100,0 | 0 | 0,0 | 0 | 0,0 |
| 380 | МКОУ Бочаровская СШ Новоаннинского муниципального района Волгоградской области | 0 | 0,0 | 2 | 100,0 | 0 | 0,0 | 0 | 0,0 |

| № п/п | Наименование ОО | ВТГ, получившие суммарно по трём предметам соответствующее количество тестовых баллов | | | | | | | |
|----------|---|---|----------------|---------------|-------|---------------|-----|---------------|-----|
| | | до 160 | | от 161 до 220 | | от 221 до 250 | | от 251 до 300 | |
| | | чел. | % ¹ | чел. | % | чел. | % | чел. | % |
| 381 | МАОУ «СШ №4» городского округа город Урюпинск Волгоградской области | 7 | 87,5 | 1 | 12,5 | 0 | 0,0 | 0 | 0,0 |
| 382 | МКОУ «Искровская СШ имени В.И.Шульпекова Урюпинского муниципального района Волгоградской области» | 6 | 85,71 | 1 | 14,29 | 0 | 0,0 | 0 | 0,0 |
| 383 | МКОУ «Щелканская СОШ» Руднянского муниципального района Волгоградской области | 6 | 85,71 | 1 | 14,29 | 0 | 0,0 | 0 | 0,0 |
| 384 | МОУ «Открытая (сменная) общеобразовательная школа № 1 г. Волжского Волгоградской области» | 6 | 75,0 | 1 | 12,5 | 0 | 0,0 | 0 | 0,0 |
| 385 | МКОУ «СШ № 9 городского округа город Михайловка Волгоградской области» | 5 | 71,43 | 1 | 14,29 | 0 | 0,0 | 0 | 0,0 |
| 386 | МОУ «СШ №16 Краснооктябрьского района Волгограда» | 4 | 36,36 | 1 | 9,09 | 0 | 0,0 | 0 | 0,0 |
| 387 | МКОУ «Медведицкая СШ» Жирновского муниципального района Волгоградской области | 4 | 80,0 | 1 | 20,0 | 0 | 0,0 | 0 | 0,0 |
| 388 | МОУ «СШ №14 Ворошиловского района Волгограда» | 3 | 50,0 | 1 | 16,67 | 0 | 0,0 | 0 | 0,0 |
| 389 | МОУ «Очкуровская СШ» Николаевского муниципального района Волгоградской области | 3 | 75,0 | 1 | 25,0 | 0 | 0,0 | 0 | 0,0 |
| 390 | МБОУ «Городищенская СШ № 2» Волгоградской области | 3 | 60,0 | 1 | 20,0 | 0 | 0,0 | 0 | 0,0 |
| 391 | МКОУ «Котовская СШ Урюпинского муниципального района Волгоградской области» | 3 | 75,0 | 1 | 25,0 | 0 | 0,0 | 0 | 0,0 |
| 392 | МБОУ «Журавская СШ» Еланского муниципального района Волгоградской области | 3 | 75,0 | 1 | 25,0 | 0 | 0,0 | 0 | 0,0 |
| 393 | МКОУ Бударинская СШ Новоаннинского муниципального района Волгоградской области | 3 | 75,0 | 1 | 25,0 | 0 | 0,0 | 0 | 0,0 |
| 394 | МКОУ «Ильевская СШ» Калачевского муниципального района Волгоградской области | 2 | 66,67 | 1 | 33,33 | 0 | 0,0 | 0 | 0,0 |
| 395 | МБОУ Сиротинская СОШ Иловлинского муниципального района Волгоградской области | 2 | 50,0 | 1 | 25,0 | 0 | 0,0 | 0 | 0,0 |
| 396 | МКОУ «Динамовская СШ» Нехаевского муниципального района Волгоградской области | 2 | 66,67 | 1 | 33,33 | 0 | 0,0 | 0 | 0,0 |

| № п/п | Наименование ОО | ВТГ, получившие суммарно по трём предметам соответствующее количество тестовых баллов | | | | | | | |
|----------|---|---|----------------|---------------|-------|---------------|-----|---------------|-----|
| | | до 160 | | от 161 до 220 | | от 221 до 250 | | от 251 до 300 | |
| | | чел. | % ¹ | чел. | % | чел. | % | чел. | % |
| 397 | МКОУ «Валуевская СШ» Старополтавского района Волгоградской области | 2 | 66,67 | 1 | 33,33 | 0 | 0,0 | 0 | 0,0 |
| 398 | МКОУ Таловская СШ Камышинского муниципального района Волгоградской области | 2 | 66,67 | 1 | 33,33 | 0 | 0,0 | 0 | 0,0 |
| 399 | МКОУ Среднецарицынская СШ Серафимовичского района Волгоградской области | 2 | 66,67 | 1 | 33,33 | 0 | 0,0 | 0 | 0,0 |
| 400 | МКОУ «Сенновская СШ городского округа город Михайловка Волгоградской области» | 2 | 66,67 | 1 | 33,33 | 0 | 0,0 | 0 | 0,0 |
| 401 | МОУ «Большелычакская СШ» Фроловского муниципального района Волгоградской области | 2 | 66,67 | 1 | 33,33 | 0 | 0,0 | 0 | 0,0 |
| 402 | МКОУ «Кругловская СШ» Нехаевского муниципального района Волгоградской области | 2 | 66,67 | 1 | 33,33 | 0 | 0,0 | 0 | 0,0 |
| 403 | МКОУ «СШ № 5» г. Котельниково Волгоградской области | 2 | 66,67 | 1 | 33,33 | 0 | 0,0 | 0 | 0,0 |
| 404 | МКОУ «Ляпичевская СШ» Калачевского муниципального района Волгоградской области | 2 | 50,0 | 1 | 25,0 | 0 | 0,0 | 0 | 0,0 |
| 405 | ГКОУ «Алексеевский казачий кадетский корпус имени Героя Российской Федерации генерал-полковника Г.Н. Трошева» Алексеевского муниципального района Волгоградской области | 2 | 66,67 | 1 | 33,33 | 0 | 0,0 | 0 | 0,0 |
| 406 | МКОУ «Райгородская СШ» Светлоярского муниципального района Волгоградской области | 1 | 50,0 | 1 | 50,0 | 0 | 0,0 | 0 | 0,0 |
| 407 | МКОУ Шелестовская СШ» Октябрьского муниципального района Волгоградской области | 1 | 50,0 | 1 | 50,0 | 0 | 0,0 | 0 | 0,0 |
| 408 | МКОУ «Верхневодянская СШ» Старополтавского района Волгоградской области | 1 | 50,0 | 1 | 50,0 | 0 | 0,0 | 0 | 0,0 |
| 409 | МБОУ Качалинская СОШ №2 Иловлинского муниципального района Волгоградской области | 1 | 14,29 | 1 | 14,29 | 0 | 0,0 | 0 | 0,0 |
| 410 | МОУ «СОШ х. Бурковский» Среднеахтубинского района Волгоградской области | 1 | 25,0 | 1 | 25,0 | 0 | 0,0 | 0 | 0,0 |
| 411 | МКОУ «Красносельцевская СШ» Быковского | 1 | 50,0 | 1 | 50,0 | 0 | 0,0 | 0 | 0,0 |

| № п/п | Наименование ОО | ВТГ, получившие суммарно по трём предметам соответствующее количество тестовых баллов | | | | | | | |
|----------|--|---|----------------|---------------|-------|---------------|-----|---------------|-----|
| | | до 160 | | от 161 до 220 | | от 221 до 250 | | от 251 до 300 | |
| | | чел. | % ¹ | чел. | % | чел. | % | чел. | % |
| | муниципального района Волгоградской области | | | | | | | | |
| 412 | МКОУ Амовская СШ Новоаннинского муниципального района Волгоградской области | 1 | 50,0 | 1 | 50,0 | 0 | 0,0 | 0 | 0,0 |
| 413 | МКОУ «Харьковская СШ» Старополтавского района Волгоградской области | 1 | 25,0 | 1 | 25,0 | 0 | 0,0 | 0 | 0,0 |
| 414 | МБОУ «Грачевская СШ» Городищенского муниципального района Волгоградской области | 1 | 50,0 | 1 | 50,0 | 0 | 0,0 | 0 | 0,0 |
| 415 | МКОУ Захаровская СШ Котельниковского муниципального района Волгоградской области | 1 | 50,0 | 1 | 50,0 | 0 | 0,0 | 0 | 0,0 |
| 416 | МКОУ Суляевская СШ имени Федотова В.П. Кумылженского муниципального района Волгоградской области | 1 | 50,0 | 1 | 50,0 | 0 | 0,0 | 0 | 0,0 |
| 417 | МБОУ «Креповская СШ Урюпинского муниципального района Волгоградской области» | 1 | 33,33 | 1 | 33,33 | 0 | 0,0 | 0 | 0,0 |
| 418 | МКОУ «Долговская СШ Урюпинского муниципального района Волгоградской области» | 1 | 50,0 | 1 | 50,0 | 0 | 0,0 | 0 | 0,0 |
| 419 | МОУ «Ветютневская СШ» Фроловского муниципального района Волгоградской области | 1 | 50,0 | 1 | 50,0 | 0 | 0,0 | 0 | 0,0 |
| 420 | МКОУ «Хоперская СШ» Новониколаевского муниципального района Волгоградской области | 1 | 50,0 | 1 | 50,0 | 0 | 0,0 | 0 | 0,0 |
| 421 | МБОУ «Таловская СШ» Еланского муниципального района Волгоградской области | 1 | 50,0 | 1 | 50,0 | 0 | 0,0 | 0 | 0,0 |
| 422 | МКОУ «Краснозвездинская СОШ» Суровикинского муниципального района Волгоградской области | 1 | 33,33 | 1 | 33,33 | 0 | 0,0 | 0 | 0,0 |
| 423 | МКОУ «Наримановская СШ» Светлоярского муниципального района Волгоградской области | 1 | 50,0 | 1 | 50,0 | 0 | 0,0 | 0 | 0,0 |
| 424 | МОУ Трясиновская СШ Серафимовичского муниципального района Волгоградской области | 1 | 50,0 | 1 | 50,0 | 0 | 0,0 | 0 | 0,0 |
| 425 | ЧОУ общего образования | 1 | 50,0 | 1 | 50,0 | 0 | 0,0 | 0 | 0,0 |

| № п/п | Наименование ОО | ВТГ, получившие суммарно по трём предметам соответствующее количество тестовых баллов | | | | | | | |
|----------|--|---|----------------|---------------|-------|---------------|-----|---------------|-----|
| | | до 160 | | от 161 до 220 | | от 221 до 250 | | от 251 до 300 | |
| | | чел. | % ¹ | чел. | % | чел. | % | чел. | % |
| | «Православная епархиальная классическая гимназия «Умиление» | | | | | | | | |
| 426 | МКОУ «Нижнегнатовская СШ » Чернышковского муниципального района Волгоградской области | 1 | 50,0 | 1 | 50,0 | 0 | 0,0 | 0 | 0,0 |
| 427 | МКОУ «Дуплятская СШ им. В.А. Кумскова» Новониколаевского муниципального района Волгоградской области | 1 | 50,0 | 1 | 50,0 | 0 | 0,0 | 0 | 0,0 |
| 428 | МКОУ Скуришенская СШ им. Бурмистрова В.П. Кумылженского муниципального района Волгоградской области | 0 | 0,0 | 1 | 100,0 | 0 | 0,0 | 0 | 0,0 |
| 429 | МБОУ Большеивановская СОШ Иловлинского муниципального района | 0 | 0,0 | 1 | 100,0 | 0 | 0,0 | 0 | 0,0 |
| 430 | МКОУ «Реконструкторская СШ городского округа город Михайловка Волгоградской области» | 0 | 0,0 | 1 | 100,0 | 0 | 0,0 | 0 | 0,0 |
| 431 | МКОУ «Добринская СОШ» Суровикинского муниципального района Волгоградской области | 0 | 0,0 | 1 | 100,0 | 0 | 0,0 | 0 | 0,0 |
| 432 | МКОУ Горбатовская СШ Серафимовичского муниципального района Волгоградской области | 0 | 0,0 | 1 | 50,0 | 0 | 0,0 | 0 | 0,0 |
| 433 | МКОУ «Садовская СШ» Быковского муниципального района Волгоградской области | 0 | 0,0 | 1 | 100,0 | 0 | 0,0 | 0 | 0,0 |
| 434 | МБОУ Трехложинская СШ Алексеевского муниципального района Волгоградской области | 0 | 0,0 | 1 | 100,0 | 0 | 0,0 | 0 | 0,0 |
| 435 | МКОУ «Троицкая СШ городского округа город Михайловка Волгоградской области» | 0 | 0,0 | 1 | 100,0 | 0 | 0,0 | 0 | 0,0 |
| 436 | МКОУ Умётовская СШ Камышинского муниципального района Волгоградской области | 0 | 0,0 | 1 | 100,0 | 0 | 0,0 | 0 | 0,0 |
| 437 | МКОУ Слащёвская СШ Кумылженского муниципального района Волгоградской области | 0 | 0,0 | 1 | 100,0 | 0 | 0,0 | 0 | 0,0 |
| 438 | МКОУ «Успенская СОШ» Нехаевского муниципального района Волгоградской области | 0 | 0,0 | 1 | 100,0 | 0 | 0,0 | 0 | 0,0 |

| № п/п | Наименование ОО | ВТГ, получившие суммарно по трём предметам соответствующее количество тестовых баллов | | | | | | | |
|----------|---|---|----------------|---------------|-------|---------------|-----|---------------|-----|
| | | до 160 | | от 161 до 220 | | от 221 до 250 | | от 251 до 300 | |
| | | чел. | % ¹ | чел. | % | чел. | % | чел. | % |
| 439 | МБОУ Краснодонская СОШ Иловлинского муниципального района Волгоградской области | 0 | 0,0 | 1 | 100,0 | 0 | 0,0 | 0 | 0,0 |
| 440 | МКОУ «Царевская СОШ» Ленинского муниципального района Волгоградской области | 0 | 0,0 | 1 | 100,0 | 0 | 0,0 | 0 | 0,0 |
| 441 | МБОУ Рябовская СШ Алексеевского муниципального района Волгоградской области | 0 | 0,0 | 1 | 100,0 | 0 | 0,0 | 0 | 0,0 |
| 442 | МКОУ «Плотниковская СШ городского округа город Михайловка Волгоградской области» | 0 | 0,0 | 1 | 100,0 | 0 | 0,0 | 0 | 0,0 |
| 443 | МКОУ «Красноармейская СШ» Новониколаевского муниципального района Волгоградской области | 0 | 0,0 | 1 | 100,0 | 0 | 0,0 | 0 | 0,0 |
| 444 | МБОУ «Россошинская СШ имени Героя Советского Союза Ивана Фроловича Бибишева» | 0 | 0,0 | 1 | 100,0 | 0 | 0,0 | 0 | 0,0 |
| 445 | МКОУ Березовская СШ Новоаннинского муниципального района Волгоградской области | 0 | 0,0 | 1 | 100,0 | 0 | 0,0 | 0 | 0,0 |
| 446 | МАОУ «Ивановская СШ» Светлоярского муниципального района Волгоградской области | 0 | 0,0 | 1 | 100,0 | 0 | 0,0 | 0 | 0,0 |
| 447 | МБОУ «Большеморецкая СШ им. А.И. Кострикина» Еланского муниципального района Волгоградской области | 0 | 0,0 | 1 | 100,0 | 0 | 0,0 | 0 | 0,0 |
| 448 | МКОУ «Красноярская СШ» Чернышковского муниципального района Волгоградской области | 0 | 0,0 | 1 | 100,0 | 0 | 0,0 | 0 | 0,0 |
| 449 | ГКОУ «Кумылженский казачий кадетский корпус» | 0 | 0,0 | 1 | 50,0 | 0 | 0,0 | 0 | 0,0 |
| 450 | МКОУ «Верхнегнатовская СШ» Чернышковского муниципального района Волгоградской области | 0 | 0,0 | 1 | 100,0 | 0 | 0,0 | 0 | 0,0 |
| 451 | МОУ «Вечерняя школа №10 Кировского района Волгограда» | 0 | 0,0 | 1 | 50,0 | 0 | 0,0 | 0 | 0,0 |
| 452 | МКОУ «Осичковская СОШ» им. Героя Социалистического Труда С.А. Калюжного Руднянского муниципального района Волгоградской области | 0 | 0,0 | 1 | 100,0 | 0 | 0,0 | 0 | 0,0 |
| 453 | МОУ «СШ № 25 Кировского | 0 | 0,0 | 1 | 100,0 | 0 | 0,0 | 0 | 0,0 |

| № п/п | Наименование ОО | ВТГ, получившие суммарно по трём предметам соответствующее количество тестовых баллов | | | | | | | |
|----------|---|---|----------------|---------------|-------|---------------|-----|---------------|-----|
| | | до 160 | | от 161 до 220 | | от 221 до 250 | | от 251 до 300 | |
| | | чел. | % ¹ | чел. | % | чел. | % | чел. | % |
| | района Волгограда» | | | | | | | | |
| 454 | МКОУ Новокиевская СШ Новоаннинского муниципального района Волгоградской области | 0 | 0,0 | 1 | 100,0 | 0 | 0,0 | 0 | 0,0 |
| 455 | МКОУ СШ №2 г. Дубовки Дубовского муниципального района Волгоградской области | 0 | 0,0 | 1 | 100,0 | 0 | 0,0 | 0 | 0,0 |
| 456 | МОУ «Раздольненская СШ » Николаевского муниципального района Волгоградской области | 0 | 0,0 | 1 | 100,0 | 0 | 0,0 | 0 | 0,0 |
| 457 | МКОУ Усть-Грязнухинская СШ Камышинского муниципального района Волгоградской области | 0 | 0,0 | 1 | 100,0 | 0 | 0,0 | 0 | 0,0 |
| 458 | МКОУ «Ковалёвская СШ » Октябрьского муниципального района Волгоградской области | 0 | 0,0 | 1 | 100,0 | 0 | 0,0 | 0 | 0,0 |
| 459 | МКОУ «Быковская СШ № 2» Быковского муниципального района Волгоградской области | 0 | 0,0 | 1 | 100,0 | 0 | 0,0 | 0 | 0,0 |
| 460 | МБОУ «Ерзовская СШ имени Героя Советского Союза Гончарова Петра Алексеевича» | 7 | 70,0 | 0 | 0,0 | 0 | 0,0 | 0 | 0,0 |
| 461 | МКОУ «СШ №3» г. Калача-на-Дону Волгоградской области | 6 | 100,0 | 0 | 0,0 | 0 | 0,0 | 0 | 0,0 |
| 462 | МКОУ «Верхнекардаильская СШ» Новониколаевского муниципального района Волгоградской области | 5 | 83,33 | 0 | 0,0 | 0 | 0,0 | 0 | 0,0 |
| 463 | МКОУ «Двойновская СШ» Новониколаевского муниципального района Волгоградской области | 4 | 100,0 | 0 | 0,0 | 0 | 0,0 | 0 | 0,0 |
| 464 | МБОУ «Орловская СШ им. Г.А.Рубанова» Городищенского муниципального района Волгоградской области | 4 | 80,0 | 0 | 0,0 | 0 | 0,0 | 0 | 0,0 |
| 465 | МБОУ «Октябрьская СШ № 2» Октябрьского муниципального района Волгоградской области | 4 | 100,0 | 0 | 0,0 | 0 | 0,0 | 0 | 0,0 |
| 466 | МБОУ «Морецкая СШ » Еланского муниципального района Волгоградской области | 3 | 100,0 | 0 | 0,0 | 0 | 0,0 | 0 | 0,0 |
| 467 | МКОУ Березовская кадетская (казачья) СШ -интернат Даниловского муниципального района | 3 | 60,0 | 0 | 0,0 | 0 | 0,0 | 0 | 0,0 |

| № п/п | Наименование ОО | ВТГ, получившие суммарно по трём предметам соответствующее количество тестовых баллов | | | | | | | |
|----------|---|---|----------------|---------------|-----|---------------|-----|---------------|-----|
| | | до 160 | | от 161 до 220 | | от 221 до 250 | | от 251 до 300 | |
| | | чел. | % ¹ | чел. | % | чел. | % | чел. | % |
| | Волгоградской области | | | | | | | | |
| 468 | МКОУ «Коростинская СШ» Котовского муниципального района Волгоградской области | 3 | 75,0 | 0 | 0,0 | 0 | 0,0 | 0 | 0,0 |
| 469 | МКОУ Сергиевская СШ Даниловского муниципального района Волгоградской области | 3 | 100,0 | 0 | 0,0 | 0 | 0,0 | 0 | 0,0 |
| 470 | МКОУ «Тормосиновская СШ» Чернышковского муниципального района Волгоградской области | 3 | 100,0 | 0 | 0,0 | 0 | 0,0 | 0 | 0,0 |
| 471 | МКОУ «Ближнеосиновская СОШ» Суворовского муниципального района Волгоградской области | 2 | 100,0 | 0 | 0,0 | 0 | 0,0 | 0 | 0,0 |
| 472 | МКОУ «Каменнобродская СШ имени В.И.Салова» Ольховского муниципального района Волгоградской области | 2 | 100,0 | 0 | 0,0 | 0 | 0,0 | 0 | 0,0 |
| 473 | МКОУ Песчановская СШ Серафимовичского муниципального района Волгоградской области | 2 | 100,0 | 0 | 0,0 | 0 | 0,0 | 0 | 0,0 |
| 474 | МОУ «Образцовская СШ» Фроловского муниципального района Волгоградской области | 2 | 100,0 | 0 | 0,0 | 0 | 0,0 | 0 | 0,0 |
| 475 | МОУ «Политотдельская СШ» Николаевского муниципального района Волгоградской области | 2 | 100,0 | 0 | 0,0 | 0 | 0,0 | 0 | 0,0 |
| 476 | МБОУ Медведевская СОШ Иловлинского муниципального района Волгоградской области | 2 | 66,67 | 0 | 0,0 | 0 | 0,0 | 0 | 0,0 |
| 477 | МКОУ «Бурацкая СОШ» Суворовского муниципального района Волгоградской области | 2 | 100,0 | 0 | 0,0 | 0 | 0,0 | 0 | 0,0 |
| 478 | МКОУ «Кленовская СШ » Жирновского муниципального района Волгоградской области | 2 | 100,0 | 0 | 0,0 | 0 | 0,0 | 0 | 0,0 |
| 479 | МКОУ «Советская средняя школа» Калачевского муниципального района Волгоградской области | 2 | 100,0 | 0 | 0,0 | 0 | 0,0 | 0 | 0,0 |
| 480 | МКОУ Лозновская СШ Дубовского муниципального района Волгоградской области | 2 | 100,0 | 0 | 0,0 | 0 | 0,0 | 0 | 0,0 |
| 481 | МКОУ «Новоникольская СШ » Быковского муниципального района Волгоградской области | 2 | 100,0 | 0 | 0,0 | 0 | 0,0 | 0 | 0,0 |
| 482 | МКОУ «Красноярская СШ» Старополтавского | 1 | 100,0 | 0 | 0,0 | 0 | 0,0 | 0 | 0,0 |

| № п/п | Наименование ОО | ВТГ, получившие суммарно по трём предметам соответствующее количество тестовых баллов | | | | | | | |
|----------|---|---|----------------|---------------|-----|---------------|-----|---------------|-----|
| | | до 160 | | от 161 до 220 | | от 221 до 250 | | от 251 до 300 | |
| | | чел. | % ¹ | чел. | % | чел. | % | чел. | % |
| | муниципального района Волгоградской области | | | | | | | | |
| 483 | МБОУ «Дубовская СШ» Еланского муниципального района Волгоградской области | 1 | 100,0 | 0 | 0,0 | 0 | 0,0 | 0 | 0,0 |
| 484 | МКОУ «Пимено-Чернянская СШ» Котельниковского муниципального района Волгоградской области | 1 | 100,0 | 0 | 0,0 | 0 | 0,0 | 0 | 0,0 |
| 485 | МКОУ Дворянская СШ Камышинского муниципального района Волгоградской области | 1 | 100,0 | 0 | 0,0 | 0 | 0,0 | 0 | 0,0 |
| 486 | МБОУ Краснооктябрьская СШ Алексеевского муниципального района Волгоградской области | 1 | 100,0 | 0 | 0,0 | 0 | 0,0 | 0 | 0,0 |
| 487 | МКОУ Атамановская СШ Даниловского муниципального района Волгоградской области | 1 | 100,0 | 0 | 0,0 | 0 | 0,0 | 0 | 0,0 |
| 488 | МБОУ Ширяевская СОШ Иловлинского муниципального района Волгоградской области | 1 | 33,33 | 0 | 0,0 | 0 | 0,0 | 0 | 0,0 |
| 489 | МБОУ «Гусёвская СШ» Ольховского муниципального района Волгоградской области | 1 | 100,0 | 0 | 0,0 | 0 | 0,0 | 0 | 0,0 |
| 490 | МКОУ «Золотаревская СШ имени Героя России Маденова Игоря» Палласовского муниципального района Волгоградской области | 1 | 33,33 | 0 | 0,0 | 0 | 0,0 | 0 | 0,0 |
| 491 | МКОУ «Комсомольская СШ» Новониколаевского муниципального района Волгоградской области | 1 | 100,0 | 0 | 0,0 | 0 | 0,0 | 0 | 0,0 |
| 492 | МБОУ Солонцовская СШ Алексеевского муниципального района Волгоградской области | 1 | 100,0 | 0 | 0,0 | 0 | 0,0 | 0 | 0,0 |
| 493 | МКОУ «Коммунарская СОШ» Ленинского муниципального района Волгоградской области | 1 | 100,0 | 0 | 0,0 | 0 | 0,0 | 0 | 0,0 |
| 494 | МКОУ «Александровская СШ имени кавалера ордена Мужества Николая Камитовича Амбетова» Быковского муниципального района Волгоградской области | 1 | 100,0 | 0 | 0,0 | 0 | 0,0 | 0 | 0,0 |
| 495 | МКОУ «Верхнебалыклейская СШ» Быковского | 1 | 100,0 | 0 | 0,0 | 0 | 0,0 | 0 | 0,0 |

| № п/п | Наименование ОО | ВТГ, получившие суммарно по трём предметам соответствующее количество тестовых баллов | | | | | | | |
|----------|---|---|----------------|---------------|-----|---------------|-----|---------------|-----|
| | | до 160 | | от 161 до 220 | | от 221 до 250 | | от 251 до 300 | |
| | | чел. | % ¹ | чел. | % | чел. | % | чел. | % |
| | муниципального района Волгоградской области | | | | | | | | |
| 496 | МБОУ «Михайловская СШ Урюпинского муниципального района Волгоградской области» | 1 | 100,0 | 0 | 0,0 | 0 | 0,0 | 0 | 0,0 |
| 497 | МКОУ «Степновская СОШ» Ленинского муниципального района Волгоградской области | 1 | 50,0 | 0 | 0,0 | 0 | 0,0 | 0 | 0,0 |
| 498 | МКОУ «Цацинская СШ» Светлоярского муниципального района Волгоградской области | 1 | 100,0 | 0 | 0,0 | 0 | 0,0 | 0 | 0,0 |
| 499 | МКОУ «Мирная СШ «Новониколаевского муниципального района Волгоградской области | 1 | 100,0 | 0 | 0,0 | 0 | 0,0 | 0 | 0,0 |
| 500 | МКОУ «Калмыковская СШ» Клетского муниципального района Волгоградской области | 1 | 25,0 | 0 | 0,0 | 0 | 0,0 | 0 | 0,0 |
| 501 | МКОУ «Покровская СОШ» Ленинского муниципального района Волгоградской области | 1 | 100,0 | 0 | 0,0 | 0 | 0,0 | 0 | 0,0 |
| 502 | МКОУ Галушкинская СШ Новоаннинского муниципального района Волгоградской области | 1 | 100,0 | 0 | 0,0 | 0 | 0,0 | 0 | 0,0 |
| 503 | МКОУ «Етеревская кадетская казачья школа-интернат городского округа город Михайловка Волгоградской области» | 1 | 100,0 | 0 | 0,0 | 0 | 0,0 | 0 | 0,0 |
| 504 | МКОУ «Маякоктябрьская СОШ» Ленинского муниципального района Волгоградской области | 1 | 50,0 | 0 | 0,0 | 0 | 0,0 | 0 | 0,0 |
| 505 | МБОУ «Терсинская СШ» Еланского муниципального района Волгоградской области | 1 | 100,0 | 0 | 0,0 | 0 | 0,0 | 0 | 0,0 |
| 506 | МКОУ «Нежинская СШ» Ольховского муниципального района Волгоградской области | 1 | 100,0 | 0 | 0,0 | 0 | 0,0 | 0 | 0,0 |
| 507 | МКОУ Выпасновская СШ Котельниковского муниципального района Волгоградской области | 1 | 100,0 | 0 | 0,0 | 0 | 0,0 | 0 | 0,0 |
| 508 | МКОУ Краснянская СШ имени Сергеева А.С. Кумылженского муниципального района Волгоградской области | 1 | 100,0 | 0 | 0,0 | 0 | 0,0 | 0 | 0,0 |
| 509 | МКОУ «Ильичевская СШ» Николаевского муниципального района | 1 | 100,0 | 0 | 0,0 | 0 | 0,0 | 0 | 0,0 |

| № п/п | Наименование ОО | ВТГ, получившие суммарно по трём предметам соответствующее количество тестовых баллов | | | | | | | |
|----------|--|---|----------------|---------------|-----|---------------|-----|---------------|-----|
| | | до 160 | | от 161 до 220 | | от 221 до 250 | | от 251 до 300 | |
| | | чел. | % ¹ | чел. | % | чел. | % | чел. | % |
| | Волгоградской области | | | | | | | | |
| 510 | МКОУ Терновская СШ Камышинского муниципального района Волгоградской области | 1 | 100,0 | 0 | 0,0 | 0 | 0,0 | 0 | 0,0 |
| 511 | МКОУ «Хоперская СШ Урюпинского муниципального района Волгоградской области» | 1 | 100,0 | 0 | 0,0 | 0 | 0,0 | 0 | 0,0 |

Глава 2 Методический анализ результатов ЕГЭ по химии

РАЗДЕЛ 1. ХАРАКТЕРИСТИКА УЧАСТНИКОВ ЕГЭ ПО ХИМИИ

1.1. Количество участников ЕГЭ по химии (за 3 года)

Таблица 2-1

| 2019 | | 2020 | | 2021 | |
|------|------------------------------|------|------------------------------|------|------------------------------|
| чел. | % от общего числа участников | чел. | % от общего числа участников | чел. | % от общего числа участников |
| 1649 | 14,66 | 1525 | 15,59 | 1606 | 16,41 |

1.2. Процентное соотношение юношей и девушек, участвующих в ЕГЭ

Таблица 2-2

| Пол | 2019 | | 2020 | | 2021 | |
|---------|------|------------------------------|------|------------------------------|------|------------------------------|
| | чел. | % от общего числа участников | чел. | % от общего числа участников | чел. | % от общего числа участников |
| Женский | 1140 | 69,13 | 1072 | 70,3 | 1105 | 68,8 |
| Мужской | 509 | 30,87 | 453 | 29,7 | 501 | 31,2 |

1.3. Количество участников ЕГЭ в регионе по категориям

Таблица 2-3

| | |
|--|------|
| Всего участников ЕГЭ по предмету | 1606 |
| Из них: | 1374 |
| – выпускников текущего года, обучающихся по программам СОО | |
| – выпускников текущего года, обучающихся по программам СПО | 100 |
| – выпускников прошлых лет | 132 |
| – участников с ограниченными возможностями здоровья | 8 |

1.4. Количество участников ЕГЭ по типам ОО

Таблица 2-4

| | |
|---|------|
| Всего ВТГ | 1374 |
| Средняя общеобразовательная школа | 920 |
| Лицей | 152 |
| Гимназия | 141 |
| Средняя общеобразовательная школа с углубленным изучением отдельных предметов | 154 |
| Кадетская школа | 2 |
| Средняя общеобразовательная школа-интернат | 5 |

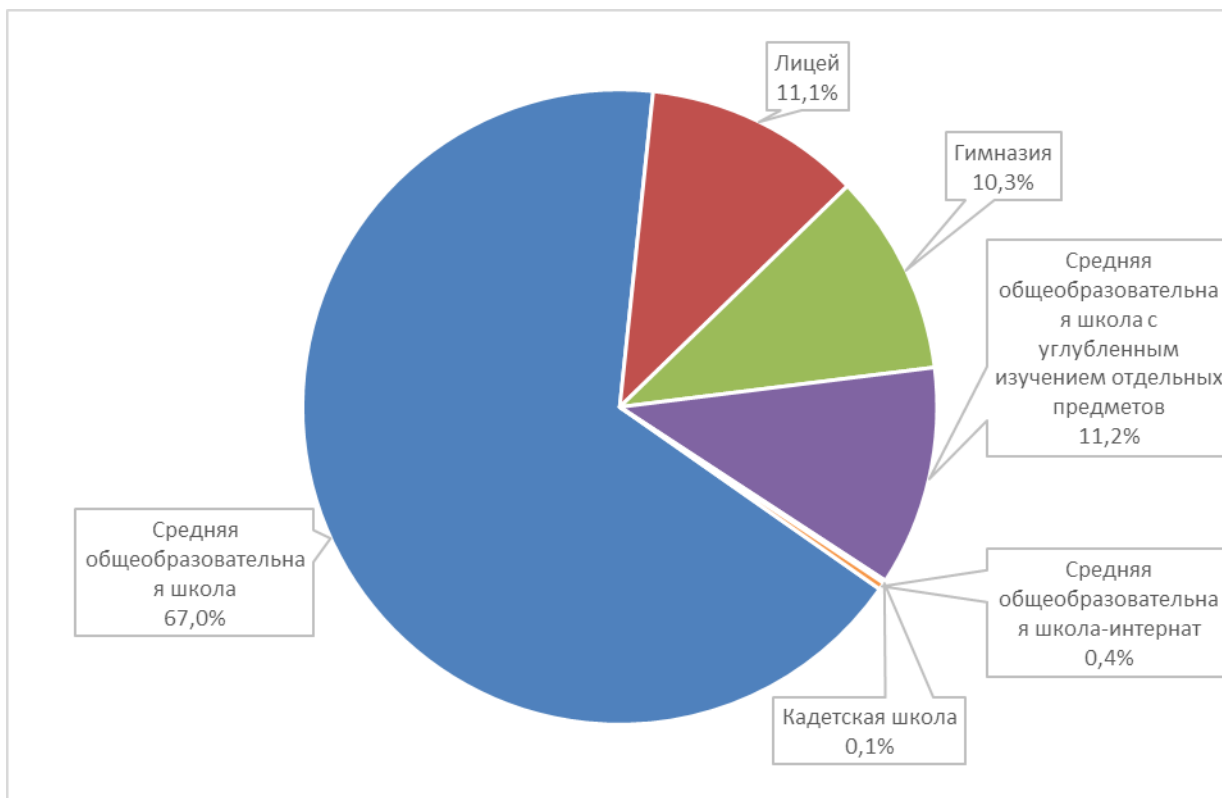


Рис. 1. Процент участников ЕГЭ по типам ОО

1.5. Количество участников ЕГЭ по химии по АТЕ региона

Таблица 2-5

| № п/п | АТЕ | Количество участников ЕГЭ по учебному предмету | % от общего числа участников в регионе |
|-------|-----------------------------------|--|--|
| 1. | Алексеевский муниципальный район | 8 | 0,5 |
| 2. | Быковский муниципальный район | 12 | 0,75 |
| 3. | Городищенский муниципальный район | 24 | 1,49 |
| 4. | Даниловский муниципальный район | 4 | 0,25 |
| 5. | Дубовский муниципальный район | 18 | 1,12 |
| 6. | Еланский муниципальный район | 14 | 0,87 |
| 7. | Жирновский муниципальный район | 15 | 0,93 |
| 8. | Иловлинский муниципальный район | 9 | 0,56 |
| 9. | Калачевский муниципальный район | 21 | 1,31 |
| 10. | Камышинский муниципальный район | 14 | 0,87 |
| 11. | Киквидзенский муниципальный район | 4 | 0,25 |
| 12. | Клетский муниципальный район | 10 | 0,62 |

| | | | |
|-----|---------------------------------------|-----|------|
| 13. | Котельниковский муниципальный район | 15 | 0,93 |
| 14. | Котовский муниципальный район | 23 | 1,43 |
| 15. | Кумылженский муниципальный район | 7 | 0,44 |
| 16. | Ленинский муниципальный район | 13 | 0,81 |
| 17. | Нехаевский муниципальный район | 4 | 0,25 |
| 18. | Николаевский муниципальный район | 23 | 1,43 |
| 19. | Новоаннинский муниципальный район | 18 | 1,12 |
| 20. | Новониколаевский муниципальный район | 3 | 0,19 |
| 21. | Октябрьский муниципальный район | 6 | 0,37 |
| 22. | Ольховский муниципальный район | 6 | 0,37 |
| 23. | Палласовский муниципальный район | 27 | 1,68 |
| 24. | Руднянский муниципальный район | 2 | 0,12 |
| 25. | Светлоярский муниципальный район | 10 | 0,62 |
| 26. | Серафимовичский муниципальный район | 10 | 0,62 |
| 27. | Среднеахтубинский муниципальный район | 22 | 1,37 |
| 28. | Старополтавский муниципальный район | 8 | 0,5 |
| 29. | Суровикинский муниципальный район | 19 | 1,18 |
| 30. | Урюпинский муниципальный район | 4 | 0,25 |
| 31. | Фроловский муниципальный район | 8 | 0,5 |
| 32. | Чернышковский муниципальный район | 6 | 0,37 |
| 33. | г. Волгоград Ворошиловский район | 56 | 3,49 |
| 34. | г. Волгоград Дзержинский район | 145 | 9,03 |
| 35. | г. Волгоград Кировский район | 52 | 3,24 |
| 36. | г. Волгоград Красноармейский район | 123 | 7,66 |
| 37. | г. Волгоград Краснооктябрьский район | 118 | 7,35 |
| 38. | г. Волгоград Советский район | 95 | 5,92 |

| | | | |
|-----|---|-----|-------|
| 39. | г. Волгоград Тракторозаводский район | 116 | 7,22 |
| 40. | г. Волгоград Центральный район | 125 | 7,78 |
| 41. | г. Волжский | 225 | 14,01 |
| 42. | Городской округ - город Камышин | 64 | 3,99 |
| 43. | Городской округ - город Михайловка | 44 | 2,74 |
| 44. | Городской округ - город Урюпинск | 22 | 1,37 |
| 45. | Городской округ - город Фролово | 34 | 2,12 |

1.6. Основные УМК по химии из федерального перечня Минпросвещения России, которые использовались в ОО в 2020-2021 учебном году.

Таблица 2-6

| № п/п | Название УМК из федерального перечня | Примерный процент ОО, в которых использовался данный УМК / другие пособия |
|-------|---|---|
| 1 | Габриелян О.С., Химия 8 класс. Просвещение, 2020 Габриелян О.С., Химия 9 класс. Просвещение, 2020 Габриелян О.С. Химия 10 класс: базовый уровень. Дрофа, 2019 Габриелян О.С. Химия 11 класс: базовый уровень. Дрофа 20119 Габриелян О.С., Остроумов И.Г., Пономарев С.Ю. Химия 10 класс: углубленный уровень. Дрофа, 2018 Габриелян О.С., Лысова Г.Г. Химия 11 класс: углубленный уровень. Дрофа, 2018 | 70% |
| 2 | Еремин В. В. Химия. Углубленный уровень. 10 класс.11 класс / В.В. Еремин, Н.Е. Кузьменко, В.И. Теренин, А.А. Дроздов, В.В. Лунин; под ред. В.В. Лунина. – 6-е изд., перераб. – М.: Дрофа | 25% |
| 3 | Учебник: «Химия» Новошинский И. И., Новошинская Н. С. 8-9 классы М.: Русское слово | 5% |

Корректировки в выборе УМК из федерального перечня не запланированы.

1.7. ВЫВОДЫ о характере изменения количества участников ЕГЭ по химии.

ЕГЭ по химии – это один из востребованных экзаменов по выбору в Волгоградской области. В Волгоградском регионе широко представлены предприятия химической и нефтехимической отраслей промышленности. По соответствующим направлениям подготовки реализует образовательные программы бакалавриата и специалитета один из наиболее престижных и востребованных вузов региона, ФГБОУ ВО "Волгоградский государственный

технический университет". Кроме того, результат ЕГЭ по химии требуется для поступления в два других ведущих вуза региона – ФГБОУ ВО Министерства здравоохранения Российской Федерации "Волгоградский государственный медицинский университет" и ФГБОУ ВО "Волгоградский государственный социально-педагогический университет".

На протяжении нескольких лет просматривается устойчивая динамика роста доли участников ЕГЭ по химии (2019 г. – 14,66% от общего числа участников, 2020 г. – 15,55%, 2021 г. – 16,41%).

Химия относится к тем предметам, в которых в распределении участников по гендерному признаку наблюдается значительное преобладание девушек – в 3 раза, причем данное соотношение наблюдается на протяжении всех лет. Это связано с выбором «женских» профессий – врач, учитель.

Распределение участников по категориям традиционно: основные участники – выпускники текущего года (2021 год – 1374 человек – 85,55%).

Среди образовательных учреждений на первом месте – участники из средних общеобразовательных школ (57%), выпускники лицеев и школ с углублённым изучением предметов – на втором месте по участию (9% и 9% соответственно), на третьем месте по количеству участников – выпускники гимназий – 8%.

Распределение участников по предмету по АТЕ региона свидетельствует о том, что традиционно наибольшее количество участников ЕГЭ по химии – это обучающиеся образовательных учреждений города Волгограда и Волжского.

Динамика количества участников ЕГЭ по химии свидетельствует о ежегодном повышении интереса к предмету для дальнейшего обучения по соответствующим программам бакалавриата и специалитета в образовательных организациях высшего образования.

РАЗДЕЛ 2. ОСНОВНЫЕ РЕЗУЛЬТАТЫ ЕГЭ ПО ХИМИИ

2.1. Диаграмма распределения тестовых баллов участников ЕГЭ по химии в 2021 г.

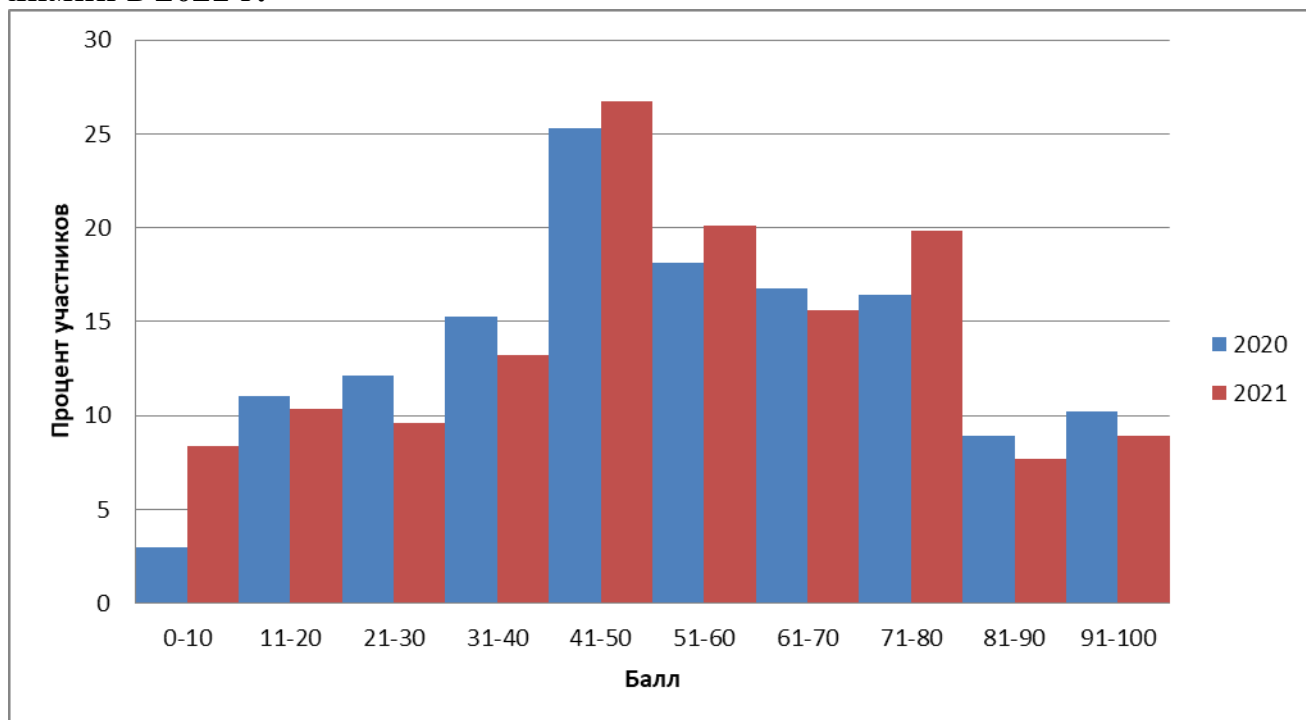


Рис. 2. Диаграмма распределения тестовых баллов по химии в 2020-2021 г.

2.2. Динамика результатов ЕГЭ по химии за последние 3 года

Таблица 2-7

| | Волгоградская область | | |
|-------------------------------------|-----------------------|---------|---------|
| | 2019 г. | 2020 г. | 2021 г. |
| Не преодолели минимального балла, % | 19,53 | 24,85 | 26,28 |
| Средний тестовый балл | 52,98 | 51,97 | 49,99 |
| Получили от 81 до 99 баллов, % | 6,06 | 12,07 | 9,53 |
| Получили 100 баллов, чел. | 22 | 14 | 2 |

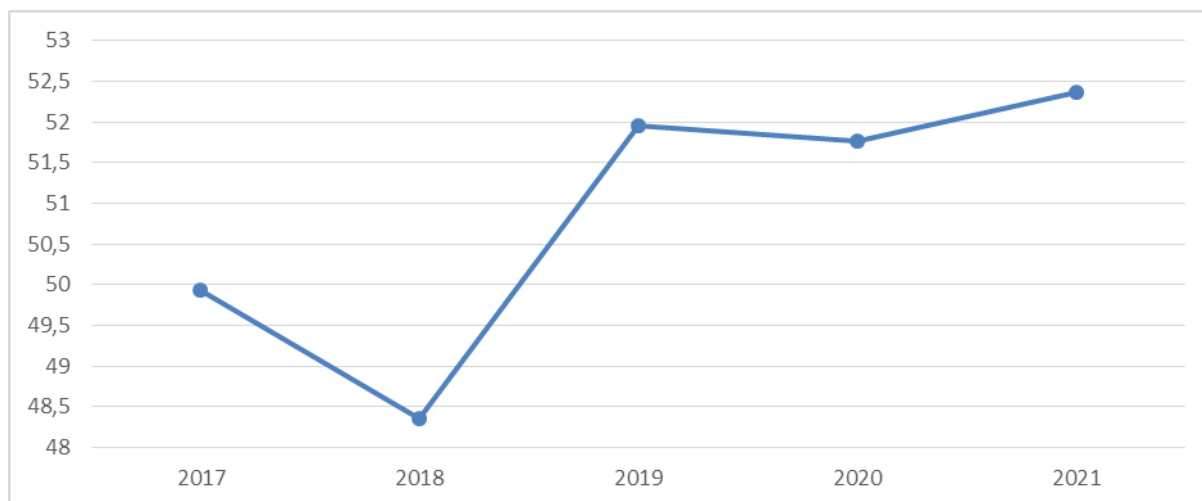


Рис. 3. Динамика среднего балла по предмету

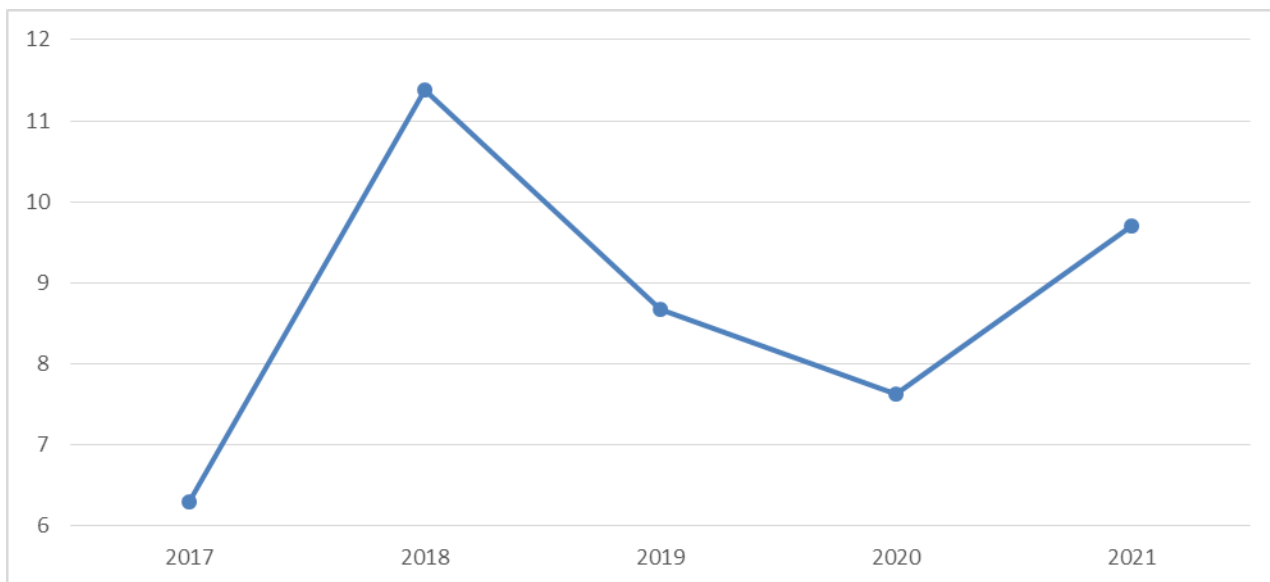


Рис. 4. Процент не преодолевших минимального порога

2.3. Результаты по группам участников экзамена с различным уровнем подготовки:

2.3.1. в разрезе категорий участников ЕГЭ

Таблица 2-8

| | Выпускники текущего года, обучающиеся по программам СОО | Выпускники текущего года, обучающиеся по программам СПО | Выпускники прошлых лет | Участники ЕГЭ с ОВЗ |
|--|---|---|------------------------|---------------------|
| Доля участников, набравших балл ниже минимального | 22,56 % | 65,0 % | 35,61 % | 0,0 % |
| Доля участников, получивших тестовый балл от минимального балла до 60 баллов | 40,17 % | 30,0 % | 40,91 % | 62,5 % |
| Доля участников, получивших от 61 до 80 баллов | 26,49 % | 5,0 % | 18,18 % | 25,0 % |
| Доля участников, получивших от 81 до 99 баллов | 10,7 % | 0,0 % | 4,55 % | 12,5 % |
| Количество участников, получивших 100 баллов | 1 | 0 | 1 | 0 |

2.3.2. в разрезе типа ОО

Таблица 2-9

| | Доля участников, получивших тестовый балл | | | | Количество участников, получивших 100 баллов |
|-----------------------------------|---|------------------------------|--------------------|--------------------|--|
| | ниже минимального | от минимального до 60 баллов | от 61 до 80 баллов | от 81 до 99 баллов | |
| Средняя общеобразовательная школа | 26,09 % | 40,11 % | 24,89 % | 8,8 % | 1 |
| Лицей | 12,5 % | 36,84 % | 34,21 % | 16,45 % | 0 |
| Гимназия | 13,48 % | 43,97 % | 27,66 % | 14,89 % | 0 |
| Средняя | 18,83 % | 40,91 % | 27,92 % | 12,34 % | 0 |

| | Доля участников, получивших тестовый балл | | | | Количество участников, получивших 100 баллов |
|---|---|------------------------------|--------------------|--------------------|--|
| | ниже минимального | от минимального до 60 баллов | от 61 до 80 баллов | от 81 до 99 баллов | |
| общеобразовательная школа с углубленным изучением отдельных предметов | | | | | |
| Кадетская школа | 50,0 % | 50,0 % | 0,0 % | 0,0 % | 0 |
| Средняя общеобразовательная школа-интернат | 40,0 % | 20,0 % | 20,0 % | 20,0 % | 0 |

2.3.3. основные результаты ЕГЭ по химии в сравнении по АТЕ

Таблица 2-10

| № | Наименование АТЕ | Доля участников, получивших тестовый балл | | | | Количество участников, получивших 100 баллов |
|-----|-----------------------------------|---|------------------------------|--------------------|--------------------|--|
| | | ниже минимального | от минимального до 60 баллов | от 61 до 80 баллов | от 81 до 99 баллов | |
| 1. | Алексеевский муниципальный район | 62,5 % | 25,0 % | 12,5 % | 0,0 % | 0 |
| 2. | Быковский муниципальный район | 58,33 % | 33,33 % | 8,33 % | 0,0 % | 0 |
| 3. | Городищенский муниципальный район | 29,17 % | 29,17 % | 33,33 % | 8,33 % | 0 |
| 4. | Даниловский муниципальный район | 25,0 % | 75,0 % | 0,0 % | 0,0 % | 0 |
| 5. | Дубовский муниципальный район | 16,67 % | 50,0 % | 27,78 % | 5,56 % | 0 |
| 6. | Еланский муниципальный район | 28,57 % | 35,71 % | 21,43 % | 14,29 % | 0 |
| 7. | Жирновский муниципальный район | 13,33 % | 53,33 % | 20,0 % | 13,33 % | 0 |
| 8. | Иловлинский муниципальный район | 22,22 % | 66,67 % | 11,11 % | 0,0 % | 0 |
| 9. | Калачевский муниципальный район | 33,33 % | 47,62 % | 14,29 % | 4,76 % | 0 |
| 10. | Камышинский муниципальный район | 14,29 % | 28,57 % | 35,71 % | 21,43 % | 0 |

| № | Наименование АТЕ | Доля участников, получивших тестовый балл | | | | Количество участников, получивших 100 баллов |
|-----|--------------------------------------|---|------------------------------|--------------------|--------------------|--|
| | | ниже минимального | от минимального до 60 баллов | от 61 до 80 баллов | от 81 до 99 баллов | |
| 11. | Киквидзенский муниципальный район | 25,0 % | 0,0 % | 50,0 % | 25,0 % | 0 |
| 12. | Клетский муниципальный район | 30,0 % | 30,0 % | 40,0 % | 0,0 % | 0 |
| 13. | Котельниковский муниципальный район | 26,67 % | 46,67 % | 26,67 % | 0,0 % | 0 |
| 14. | Котовский муниципальный район | 39,13 % | 34,78 % | 13,04 % | 13,04 % | 0 |
| 15. | Кумылженский муниципальный район | 14,29 % | 57,14 % | 28,57 % | 0,0 % | 0 |
| 16. | Ленинский муниципальный район | 53,85 % | 30,77 % | 15,38 % | 0,0 % | 0 |
| 17. | Нехаевский муниципальный район | 0,0 % | 100,0 % | 0,0 % | 0,0 % | 0 |
| 18. | Николаевский муниципальный район | 8,7 % | 34,78 % | 39,13 % | 17,39 % | 0 |
| 19. | Новоаннинский муниципальный район | 27,78 % | 27,78 % | 33,33 % | 11,11 % | 0 |
| 20. | Новониколаевский муниципальный район | 33,33 % | 33,33 % | 33,33 % | 0,0 % | 0 |
| 21. | Октябрьский муниципальный район | 50,0 % | 33,33 % | 16,67 % | 0,0 % | 0 |
| 22. | Ольховский муниципальный район | 16,67 % | 66,67 % | 16,67 % | 0,0 % | 0 |
| 23. | Палласовский муниципальный район | 48,15 % | 37,04 % | 14,81 % | 0,0 % | 0 |
| 24. | Руднянский муниципальный район | 0,0 % | 50,0 % | 50,0 % | 0,0 % | 0 |
| 25. | Светлоярский муниципальный район | 50,0 % | 20,0 % | 20,0 % | 10,0 % | 0 |
| 26. | Серафимовичский муниципальный район | 30,0 % | 70,0 % | 0,0 % | 0,0 % | 0 |

| № | Наименование АТЕ | Доля участников, получивших тестовый балл | | | | Количество участников, получивших 100 баллов |
|-----|---------------------------------------|---|------------------------------|--------------------|--------------------|--|
| | | ниже минимального | от минимального до 60 баллов | от 61 до 80 баллов | от 81 до 99 баллов | |
| | район | | | | | |
| 27. | Среднеахтубинский муниципальный район | 22,73 % | 54,55 % | 22,73 % | 0,0 % | 0 |
| 28. | Старополтавский муниципальный район | 12,5 % | 50,0 % | 12,5 % | 25,0 % | 0 |
| 29. | Суровикинский муниципальный район | 26,32 % | 42,11 % | 31,58 % | 0,0 % | 0 |
| 30. | Урюпинский муниципальный район | 50,0 % | 25,0 % | 0,0 % | 25,0 % | 0 |
| 31. | Фроловский муниципальный район | 50,0 % | 12,5 % | 37,5 % | 0,0 % | 0 |
| 32. | Чернышковский муниципальный район | 33,33 % | 66,67 % | 0,0 % | 0,0 % | 0 |
| 33. | г. Волгоград Ворошиловский район | 16,07 % | 44,64 % | 26,79 % | 12,5 % | 0 |
| 34. | г. Волгоград Дзержинский район | 23,45 % | 34,48 % | 31,72 % | 9,66 % | 1 |
| 35. | г. Волгоград Кировский район | 23,08 % | 36,54 % | 32,69 % | 7,69 % | 0 |
| 36. | г. Волгоград Красноармейский район | 28,46 % | 39,84 % | 24,39 % | 7,32 % | 0 |
| 37. | г. Волгоград Краснооктябрьский район | 27,12 % | 38,14 % | 25,42 % | 9,32 % | 0 |
| 38. | г. Волгоград Советский район | 41,05 % | 31,58 % | 22,11 % | 5,26 % | 0 |
| 39. | г. Волгоград Тракторозаводский район | 25,86 % | 39,66 % | 26,72 % | 7,76 % | 0 |
| 40. | г. Волгоград Центральный район | 31,2 % | 40,8 % | 18,4 % | 9,6 % | 0 |
| 41. | г. Волжский | 20,44 % | 37,33 % | 26,22 % | 15,56 % | 1 |
| 42. | Городской округ - город Камышин | 14,06 % | 40,62 % | 26,56 % | 18,75 % | 0 |
| 43. | Городской округ - город Михайловка | 27,27 % | 52,27 % | 13,64 % | 6,82 % | 0 |
| 44. | Городской округ - город Урюпинск | 18,18 % | 50,0 % | 22,73 % | 9,09 % | 0 |

| № | Наименование АТЕ | Доля участников, получивших тестовый балл | | | | Количество участников, получивших 100 баллов |
|-----|---------------------------------|---|------------------------------|--------------------|--------------------|--|
| | | ниже минимального | от минимального до 60 баллов | от 61 до 80 баллов | от 81 до 99 баллов | |
| 45. | Городской округ - город Фролово | 11,76 % | 55,88 % | 17,65 % | 14,71 % | 0 |

2.4. Выделение перечня ОО, продемонстрировавших наиболее высокие и низкие результаты ЕГЭ по химии

2.4.1. Перечень ОО, продемонстрировавших наиболее высокие результаты ЕГЭ по химии.

Представлено 10% от общего числа ОО Волгоградской области, в которых выполняются условия:

- доля участников ЕГЭ, получивших от 81 до 100 баллов, имеет **максимальные значения** (по сравнению с другими ОО);
- доля участников ЕГЭ, не достигших минимального балла, имеет **минимальные значения** (по сравнению с другими ОО)

Сравнение результатов по ОО проведено при условии не менее 10 количества участников в ОО.

Таблица 2-11

| № | Наименование ОО | Доля участников, получивших от 81 до 100 баллов | Доля участников, получивших от 61 до 80 баллов | Доля участников, не достигших минимального балла |
|---|---|---|--|--|
| 1 | МОУ "Средняя школа № 32 "Эврика-развитие" г. Волжского Волгоградской области" | 38,9 % | 11,1 % | 0,0 % |
| 2 | МОУ "Средняя школа № 6 г. Волжского Волгоградской области" | 38,5 % | 23,1 % | 0,0 % |
| 3 | МБОУ Средняя школа № 18 городского округа - город Камышин Волгоградской области | 38,5 % | 23,1 % | 15,4 % |
| 4 | МОУ "Гимназия №7 Красноармейского района Волгограда" | 33,3 % | 41,7 % | 0,0 % |

2.4.2. Перечень ОО, продемонстрировавших низкие результаты ЕГЭ по химии.

Представлено 10% от общего числа ОО Волгоградской области, в которых выполняются условия:

- доля участников ЕГЭ, не достигших минимального балла, имеет **максимальные значения** (по сравнению с другими ОО);
- доля участников ЕГЭ, получивших от 61 до 100 баллов, имеет **минимальные значения** (по сравнению с другими ОО).

Сравнение результатов по ОО произведено при условии не менее 10 количества участников ОО.

Таблица 2-12

| № | Наименование ОО | Доля участников, не достигших минимального балла | Доля участников, получивших от 61 до 80 баллов | Доля участников, получивших от 81 до 100 баллов |
|---|--|--|--|---|
| 1 | МОУ "Средняя школа с углубленным изучением отдельных предметов № 97 Дзержинского района Волгограда" | 34,8 % | 17,4 % | 8,7 % |
| 2 | МОУ "Средняя школа с углубленным изучением отдельных предметов №49 Краснооктябрьского района Волгограда" | 30,0 % | 0,0 % | 0,0 % |
| 3 | МОУ "Средняя школа №72 Краснооктябрьского района Волгограда" | 25,0 % | 25,0 % | 10,0 % |

2.5. ВЫВОДЫ о характере изменения результатов ЕГЭ по химии

В 2021 году по сравнению с 2020 годом все количественные характеристики результатов ЕГЭ по химии имеют отрицательную динамику.

Средний тестовый балл по предмету снизился на 2% – 51,97 в 2020 год и 49,99 в 2021 году.

Доля экзаменуемых, набравших от 81 до 99 тестовых баллов составила 9,53%, что на 3% ниже этого показателя в 2020 году.

Количество экзаменуемых, показавших 100-бальный результат, снизилось с 14 человек (2020 год) до 2 (2021 год), один из которых выпускник прошлых лет.

Не преодолели порог минимального балла 26,28%, что на 2% выше по сравнению с 2020 годом, большинство из них - выпускники текущего года, обучающиеся по программам СПО – 65%.

В разрезе типа ОО:

- доля участников, получивших тестовый балл ниже минимального, на первом месте учащиеся Кадетской школы – 50%;

- доля участников, получивших тестовый балл от 81 до 99, на первом месте учащиеся лицеев – 16,45%;

- доля участников, получивших 100 баллов, учащиеся средних общеобразовательных школ – 1 человек (50%) и выпускник прошлых лет – 1 (50%).

В целом можно сказать, что на увеличение доли учащихся, не преодолевших минимальный порог, и уменьшение количества 100-бальников повлияли несколько факторов:

1) изменение формулировок некоторых заданий, что потребовало от учащихся применения метапредметных умений и навыков, которые у большинства были сформированы на недостаточном уровне.

2) формулировки заданий КИМов имеют элементы нестандартности и предполагают умения учащихся применять теоретические и практические знания в новых нестандартных условиях;

3) увеличение количества абитуриентов, поступающих по целевому направлению снизило необходимый порог баллов для поступления в вузы, и повлияло на характер подготовки выпускников.

Раздел 3 АНАЛИЗ РЕЗУЛЬТАТОВ ВЫПОЛНЕНИЯ ОТДЕЛЬНЫХ ЗАДАНИЙ ИЛИ ГРУПП ЗАДАНИЙ

3.1. Краткая характеристика КИМ по химии

Открытый вариант КИМ № 311 полностью соответствует «Кодификатору элементов содержания и требований к уровню подготовки выпускников ОО для проведения ЕГЭ по химии», «Спецификации контрольных измерительных материалов для проведения в 2021 году ЕГЭ по химии» и «Демоверсии КИМ по химии 2021 года».

Изменения структуры и содержания КИМ 2021 г. по сравнению с 2021 г. отсутствуют.

Каждый вариант экзаменационной работы построен по единому плану: работа состоит из двух частей, включающих в себя 35 заданий. Часть 1 содержит 29 заданий с кратким ответом, в их числе 21 задание базового уровня сложности (в варианте они присутствуют под номерами: 1–7, 10–15, 18–21, 26–29) и 8 заданий повышенного уровня сложности (их порядковые номера: 8, 9, 16, 17, 22–25). Часть 2 содержит 6 заданий высокого уровня сложности с развёрнутым ответом. Это задания под номерами 30–35.

Количество заданий той или иной группы в общей структуре КИМ определено с учётом следующих факторов: а) глубина изучения проверяемых элементов содержания учебного материала как на базовом, так и на повышенном уровнях; б) требования к планируемым результатам обучения – предметным знаниям, предметным умениям и видам учебной деятельности. Это позволило более точно определить функциональное предназначение каждой группы заданий в структуре КИМ.

Так, задания базового уровня сложности с кратким ответом проверяют усвоение значительного количества (42 из 56) элементов содержания важнейших разделов школьного курса химии: «Теоретические основы химии», «Неорганическая химия», «Органическая химия», «Методы познания в химии. Химия и жизнь». Согласно требованиям стандарта к уровню подготовки выпускников эти знания являются обязательными для освоения каждым обучающимся.

Задания данной группы имеют сходство по формальному признаку – по форме краткого ответа, который записывается в виде двух либо трёх цифр или в виде числа с заданной степенью точности. Между тем по формулировкам условия они имеют значительные различия, чем, в свою очередь, определяются различия в поиске верного ответа. Это могут быть задания с единым контекстом (как, например, задания 1–3), с выбором двух верных ответов из пяти, а также задания на «установление соответствия между позициями двух множеств». При этом важно заметить, что каждое отдельное задание базового уровня сложности независимо от формата, в котором оно представлено, ориентировано на проверку усвоения только одного определённого элемента содержания. Однако это не является основанием для того, чтобы отнести данные задания к категории лёгких, не требующих особых усилий для поиска

верного ответа. Напротив, выполнение любого из этих заданий предполагает обязательный и тщательный анализ условия и применение знаний в системе.

Задания *повышенного уровня* сложности с кратким ответом, который устанавливается в ходе выполнения задания и записывается согласно указаниям в виде определённой последовательности четырёх цифр, ориентированы на проверку усвоения обязательных элементов содержания основных образовательных программ по химии не только базового, но и углублённого уровня. В сравнении с заданиями предыдущей группы они предусматривают *выполнение* большего разнообразия действий по применению знаний в изменённой, нестандартной ситуации (например, для анализа сущности изученных типов реакций), а также сформированность умений *систематизировать и обобщать* полученные знания.

В экзаменационной работе предложена только одна разновидность этих заданий: на установление соответствия позиций, представленных в двух множествах. Это может быть соответствие между: названием органического соединения и классом/группой, к которому(-ой) оно принадлежит; названием или формулой соли и отношением этой соли к гидролизу; исходными веществами и продуктами реакции между этими веществами; названием или формулой соли и продуктами, которые образуются на инертных электродах при электролизе её водного раствора, и т.д.

Для оценки сформированности интеллектуальных умений *высокого уровня*, таких как *устанавливать* причинно-следственные связи между отдельными элементами знаний (например, между составом, строением и свойствами веществ), *формулировать* ответ в определённой логике с аргументацией сделанных выводов и заключений, используются задания высокого уровня сложности с развёрнутым ответом.

Задания *с развёрнутым ответом*, в отличие от заданий двух предыдущих типов, предусматривают комплексную проверку усвоения на углублённом уровне нескольких (двух и более) элементов содержания из различных содержательных блоков. Они подразделяются на следующие разновидности:

– задания, проверяющие усвоение важнейших элементов содержания, таких, например, как «окислительно-восстановительные реакции», «реакции ионного обмена»;

– задания, проверяющие усвоение знаний о взаимосвязи веществ различных классов (на примерах превращений неорганических и органических веществ);

– расчётные задачи.

Задания *с развёрнутым ответом* ориентированы на проверку умений:

– *объяснять* обусловленность свойств и применения веществ их составом и строением, характер взаимного влияния атомов в молекулах органических соединений, взаимосвязь неорганических и органических веществ, сущность и закономерность протекания изученных типов реакций;

– *проводить* комбинированные расчёты по химическим уравнениям.

3.2. Анализ выполнения заданий КИМ

3.2.1. Статистический анализ выполнения заданий КИМ

Таблица 2-13

| Номер задания в КИМ | Проверяемые элементы содержания / умения | Уровень сложности и задания | Процент выполнения задания в Волгоградской области | | | | |
|---------------------|---|-----------------------------|--|---|-------------------------------------|---------------------------|----------------------------|
| | | | средний | в группе не преодолевших минимальный балл | в группе от минимального до 60 т.б. | в группе от 61 до 80 т.б. | в группе от 81 до 100 т.б. |
| 1 | Строение электронных оболочек атомов элементов первых четырёх периодов: s-, p- и d-элементы. Электронная конфигурация атома. Основное и возбуждённое состояния атомов | Б | 67,75 | 36,73 | 66,98 | 90,59 | 97,42 |
| 2 | Закономерности изменения химических свойств элементов и их соединений по периодам и группам. Общая характеристика металлов IA–IIIA групп в связи с их положением в Периодической системе химических элементов Д.И. Менделеева и особенностями строения их атомов. Характеристика переходных элементов – меди, цинка, хрома, железа – по их положению в Периодической системе химических элементов Д.И. Менделеева и особенностям строения их атомов. Общая характеристика неметаллов IVA–VIIA групп в связи с их положением в Периодической системе химических элементов Д.И. Менделеева и особенностями строения их атомов | Б | 53,92 | 21,8 | 51,1 | 76,08 | 96,77 |
| 3 | Электроотрицательность. Степень окисления и валентность химических | Б | 50,44 | 22,04 | 45,28 | 73,54 | 90,32 |

| Номер задания в КИМ | Проверяемые элементы содержания / умения | Уровень сложност и задания | Процент выполнения задания в Волгоградской области | | | | |
|---------------------|--|----------------------------|--|---|--------------------------------------|---------------------------|----------------------------|
| | | | средний | в группе не преодолевших минимальный балл | в группе от минимальн ого до 60 т.б. | в группе от 61 до 80 т.б. | в группе от 81 до 100 т.б. |
| | элементов | | | | | | |
| 4 | Ковалентная химическая связь, её разновидности и механизмы образования. Характеристики ковалентной связи (полярность и энергия связи). Ионная связь. Металлическая связь. Водородная связь. Вещества молекулярного и немолекулярного строения. Тип кристаллической решётки. Зависимость свойств веществ от их состава и строения | Б | 49,13 | 15,4 | 44,34 | 73,79 | 98,06 |
| 5 | Классификация неорганических веществ. Номенклатура неорганических веществ (тривиальная и международная) | Б | 60,34 | 22,51 | 60,38 | 86,51 | 96,77 |
| 6 | Характерные химические свойства простых веществ–металлов: щелочных, щелочноземельных, магния, алюминия; переходных металлов: меди, цинка, хрома, железа. Характерные химические свойства простых веществ–неметаллов: водорода, галогенов, кислорода, серы, азота, фосфора, углерода, кремния. Характерные химические свойства оксидов: основных, амфотерных, кислотных | Б | 65,63 | 28,44 | 67,45 | 89,06 | 100,0 |
| 7 | Характерные химические свойства оснований и амфотерных гидроксидов. Характерные химические свойства кислот. Характерные химические свойства солей: средних, | Б | 61,92 | 32,46 | 56,76 | 87,02 | 99,68 |

| Номер задания в КИМ | Проверяемые элементы содержания / умения | Уровень сложност и задания | Процент выполнения задания в Волгоградской области | | | | |
|---------------------|---|----------------------------|--|---|--------------------------------------|---------------------------|----------------------------|
| | | | средний | в группе не преодолевших минимальный балл | в группе от минимальн ого до 60 т.б. | в группе от 61 до 80 т.б. | в группе от 81 до 100 т.б. |
| | кислых, оснóвных; комплексных (на примере гидроксосоединений алюминия и цинка). Электролитическая диссоциация электролитов в водных растворах. Сильные и слабые электролиты. Реакции ионного обмена | | | | | | |
| 8 | Характерные химические свойства неорганических веществ: – простых веществ–металлов: щелочных, щелочноземельных, магния, алюминия, переходных металлов (меди, цинка, хрома, железа); – простых веществ–неметаллов: водорода, галогенов, кислорода, серы, азота, фосфора, углерода, кремния; – оксидов: оснóвных, амфотерных, кислотных; – оснований и амфотерных гидроксидов; – кислот; – солей: средних, кислых, оснóвных; комплексных (на примере гидроксосоединений алюминия и цинка) | II | 48,41 | 6,4 | 41,19 | 85,88 | 97,42 |
| 9 | Характерные химические свойства неорганических веществ: простых веществ–металлов: щелочных, щелочноземельных, магния, алюминия, переходных металлов (меди, цинка, хрома, железа); – простых веществ–неметаллов: водорода, галогенов, кислорода, серы, азота, фосфора, углерода, кремния; – оксидов: | II | 50,03 | 23,46 | 41,04 | 75,45 | 94,84 |

| Номер задания в КИМ | Проверяемые элементы содержания / умения | Уровень сложности и задания | Процент выполнения задания в Волгоградской области | | | | |
|---------------------|--|-----------------------------|--|---|-------------------------------------|---------------------------|----------------------------|
| | | | средний | в группе не преодолевших минимальный балл | в группе от минимального до 60 т.б. | в группе от 61 до 80 т.б. | в группе от 81 до 100 т.б. |
| | основных, амфотерных, кислотных; – оснований и амфотерных гидроксидов; – кислот; – солей: средних, кислых, основных; комплексных (на примере гидроксосоединений алюминия и цинка) | | | | | | |
| 10 | Взаимосвязь неорганических веществ | Б | 63,51 | 23,93 | 63,99 | 91,6 | 98,06 |
| 11 | Классификация органических веществ. Номенклатура органических веществ (тривиальная и международная) | Б | 61,83 | 19,67 | 60,85 | 95,17 | 96,13 |
| 12 | Теория строения органических соединений: гомология и изомерия (структурная и пространственная). Взаимное влияние атомов в молекулах. Типы связей в молекулах органических веществ. Гибридизация атомных орбиталей углерода. Радикал. Функциональная группа | Б | 48,07 | 8,53 | 41,51 | 81,42 | 98,06 |
| 13 | Характерные химические свойства углеводородов: алканов, циклоалканов, алкенов, диенов, алкинов, ароматических углеводородов (бензола и гомологов бензола, стирола). Основные способы получения углеводородов (в лаборатории) | Б | 54,17 | 13,51 | 47,33 | 90,84 | 100,0 |
| 14 | Характерные химические свойства предельных одноатомных и многоатомных спиртов, фенола. Характерные химические свойства альдегидов, предельных карбоновых кислот, | Б | 37,55 | 11,61 | 24,84 | 65,65 | 89,03 |

| Номер задания в КИМ | Проверяемые элементы содержания / умения | Уровень сложности и задания | Процент выполнения задания в Волгоградской области | | | | |
|---------------------|--|-----------------------------|--|---|-------------------------------------|---------------------------|----------------------------|
| | | | средний | в группе не преодолевших минимальный балл | в группе от минимального до 60 т.б. | в группе от 61 до 80 т.б. | в группе от 81 до 100 т.б. |
| | сложных эфиров. Основные способы получения кислородсодержащих органических соединений (в лаборатории). | | | | | | |
| 15 | Характерные химические свойства азотсодержащих органических соединений: аминов и аминокислот. Важнейшие способы получения аминов и аминокислот. Биологически важные вещества: жиры, углеводы (моносахариды, дисахариды, полисахариды), белки | Б | 55,92 | 21,09 | 50,79 | 84,99 | 98,06 |
| 16 | Характерные химические свойства углеводородов: алканов, циклоалканов, алкенов, диенов, алкинов, ароматических углеводородов (бензола и гомологов бензола, стирола). Важнейшие способы получения углеводородов. Ионный (правило В.В. Марковникова) и радикальные механизмы реакций в органической химии | П | 37,55 | 3,32 | 22,88 | 74,05 | 98,39 |
| 17 | Характерные химические свойства предельных одноатомных и многоатомных спиртов, фенола, альдегидов, карбоновых кислот, сложных эфиров. Важнейшие способы получения кислородсодержащих органических соединений | П | 46,42 | 8,41 | 42,06 | 75,19 | 94,84 |
| 18 | Взаимосвязь углеводородов, кислородсодержащих и азотсодержащих органических соединений | Б | 54,73 | 13,27 | 52,52 | 86,01 | 97,42 |

| Номер задания в КИМ | Проверяемые элементы содержания / умения | Уровень сложности и задания | Процент выполнения задания в Волгоградской области | | | | |
|---------------------|--|-----------------------------|--|---|-------------------------------------|---------------------------|----------------------------|
| | | | средний | в группе не преодолевших минимальный балл | в группе от минимального до 60 т.б. | в группе от 61 до 80 т.б. | в группе от 81 до 100 т.б. |
| 19 | Классификация химических реакций в неорганической и органической химии | Б | 31,01 | 3,55 | 26,1 | 48,09 | 82,58 |
| 20 | Скорость реакции, её зависимость от различных факторов | Б | 29,51 | 11,14 | 19,5 | 46,56 | 77,42 |
| 21 | Реакции окислительно-восстановительные | Б | 71,23 | 30,09 | 77,2 | 95,42 | 97,42 |
| 22 | Электролиз расплавов и растворов (солей, щелочей, кислот) | П | 71,61 | 23,93 | 82,78 | 94,66 | 97,1 |
| 23 | Гидролиз солей. Среда водных растворов: кислая, нейтральная, щелочная | П | 63,14 | 15,76 | 67,06 | 93,26 | 99,68 |
| 24 | Обратимые и необратимые химические реакции. Химическое равновесие. Смещение равновесия под действием различных факторов | П | 34,43 | 6,75 | 26,65 | 57,0 | 84,52 |
| 25 | Качественные реакции на неорганические вещества и ионы. Качественные реакции органических соединений | П | 46,39 | 6,16 | 37,26 | 84,35 | 97,1 |
| 26 | Правила работы в лаборатории. Лабораторная посуда и оборудование. Правила безопасности при работе с едкими, горючими и токсичными веществами, средствами бытовой химии. Научные методы исследования химических веществ и превращений. Методы разделения смесей и очистки веществ. Понятие о металлургии: общие способы получения металлов. Общие научные принципы химического производства (на примере промышленного | Б | 42,9 | 9,24 | 36,01 | 70,74 | 92,26 |

| Номер задания в КИМ | Проверяемые элементы содержания / умения | Уровень сложност и задания | Процент выполнения задания в Волгоградской области | | | | |
|---------------------|--|----------------------------|--|---|--------------------------------------|---------------------------|----------------------------|
| | | | средний | в группе не преодолевших минимальный балл | в группе от минимальн ого до 60 т.б. | в группе от 61 до 80 т.б. | в группе от 81 до 100 т.б. |
| | получения аммиака, серной кислоты, метанола). Химическое загрязнение окружающей среды и его последствия. Природные источники углеводов, их переработка. Высокомолекулярные соединения. Реакции полимеризации и поликонденсации. Полимеры. Пластмассы, волокна, каучуки | | | | | | |
| 27 | Расчёты с использованием понятия «массовая доля вещества в растворе» | Б | 45,33 | 9,72 | 40,25 | 71,5 | 96,77 |
| 28 | Расчёты объёмных отношений газов при химических реакциях. Расчёты по термохимическим уравнениям | Б | 48,13 | 6,87 | 44,03 | 80,15 | 96,13 |
| 29 | Расчёты массы вещества или объема газов по известному количеству вещества, массе или объёму одного из участвующих в реакции веществ | Б | 40,54 | 1,66 | 29,72 | 77,35 | 97,42 |
| 30 | Реакции окислительно-восстановительные | В | 28,21 | 0,36 | 13,6 | 58,91 | 86,13 |
| 31 | Электролитическая диссоциация электролитов в водных растворах. Сильные и слабые электролиты. Реакции ионного обмена. | В | 47,29 | 7,82 | 45,91 | 75,32 | 89,35 |
| 32 | Реакции, подтверждающие взаимосвязь различных классов неорганических веществ | В | 28,75 | 2,61 | 15,02 | 56,74 | 85,32 |
| 33 | Реакции, подтверждающие взаимосвязь органических | В | 23,71 | 0,14 | 8,49 | 47,38 | 90,32 |

| Номер задания в КИМ | Проверяемые элементы содержания / умения | Уровень сложности и задания | Процент выполнения задания в Волгоградской области | | | | |
|---------------------|--|-----------------------------|--|---|-------------------------------------|---------------------------|----------------------------|
| | | | средний | в группе не преодолевших минимальный балл | в группе от минимального до 60 т.б. | в группе от 61 до 80 т.б. | в группе от 81 до 100 т.б. |
| | соединений | | | | | | |
| 34 | Расчёты с использованием понятий «растворимость», «массовая доля вещества в растворе». Расчёты массы (объёма, количества вещества) продуктов реакции, если одно из веществ дано в избытке (имеет примеси). Расчёты массы (объёма, количества вещества) продукта реакции, если одно из веществ дано в виде раствора с определенной массовой долей растворенного вещества. Расчёты массовой или объёмной доли выхода продукта реакции от теоретически возможного. Расчёты массовой доли (массы) химического соединения в смеси | В | 7,64 | 0,0 | 0,28 | 8,46 | 56,61 |
| 35 | Установление молекулярной и структурной формулы вещества | В | 20,17 | 0,32 | 7,13 | 36,64 | 86,02 |

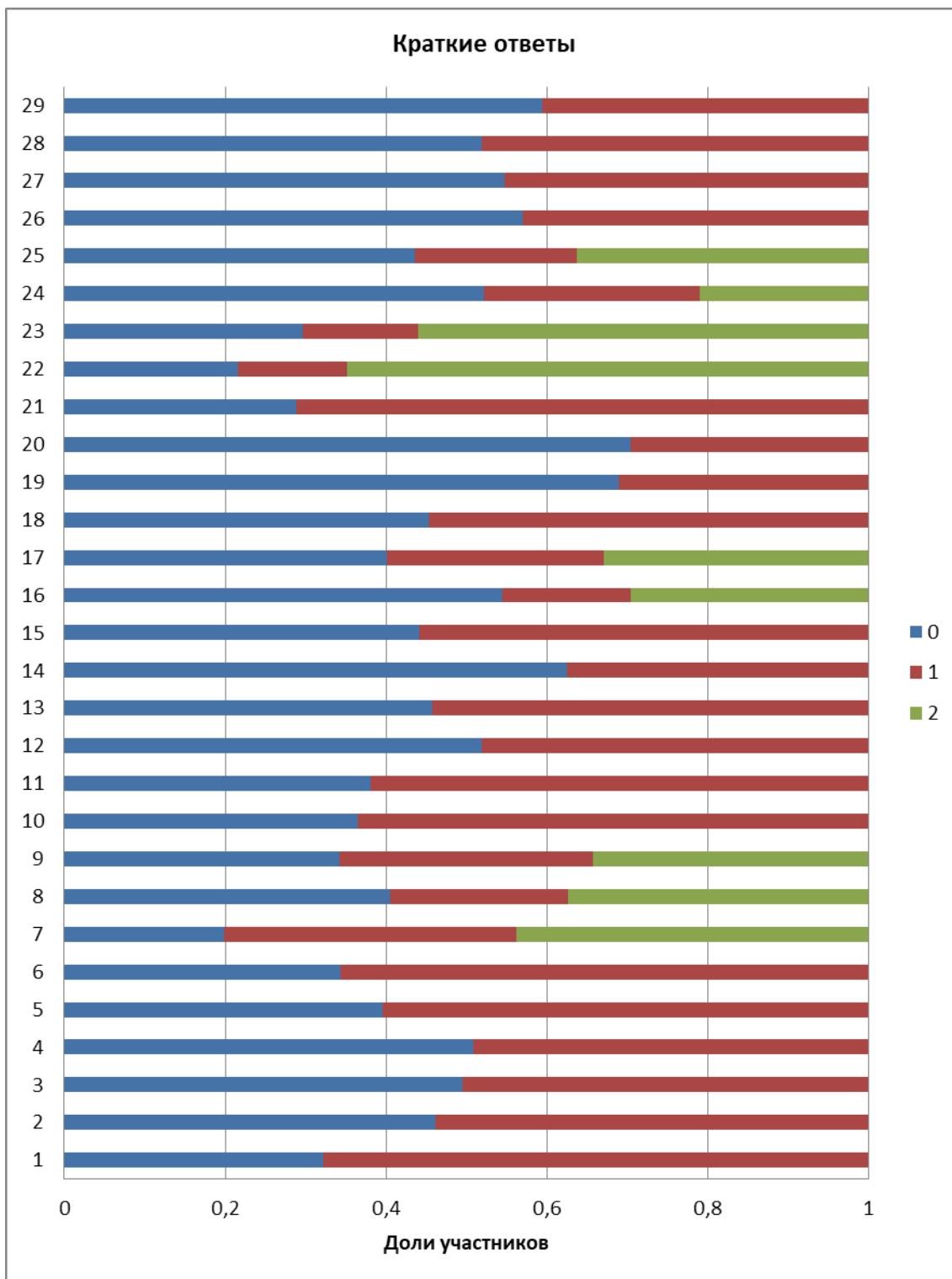


Рис. 4. Процент участников, набравших соответствующий балл за задание с кратким ответом

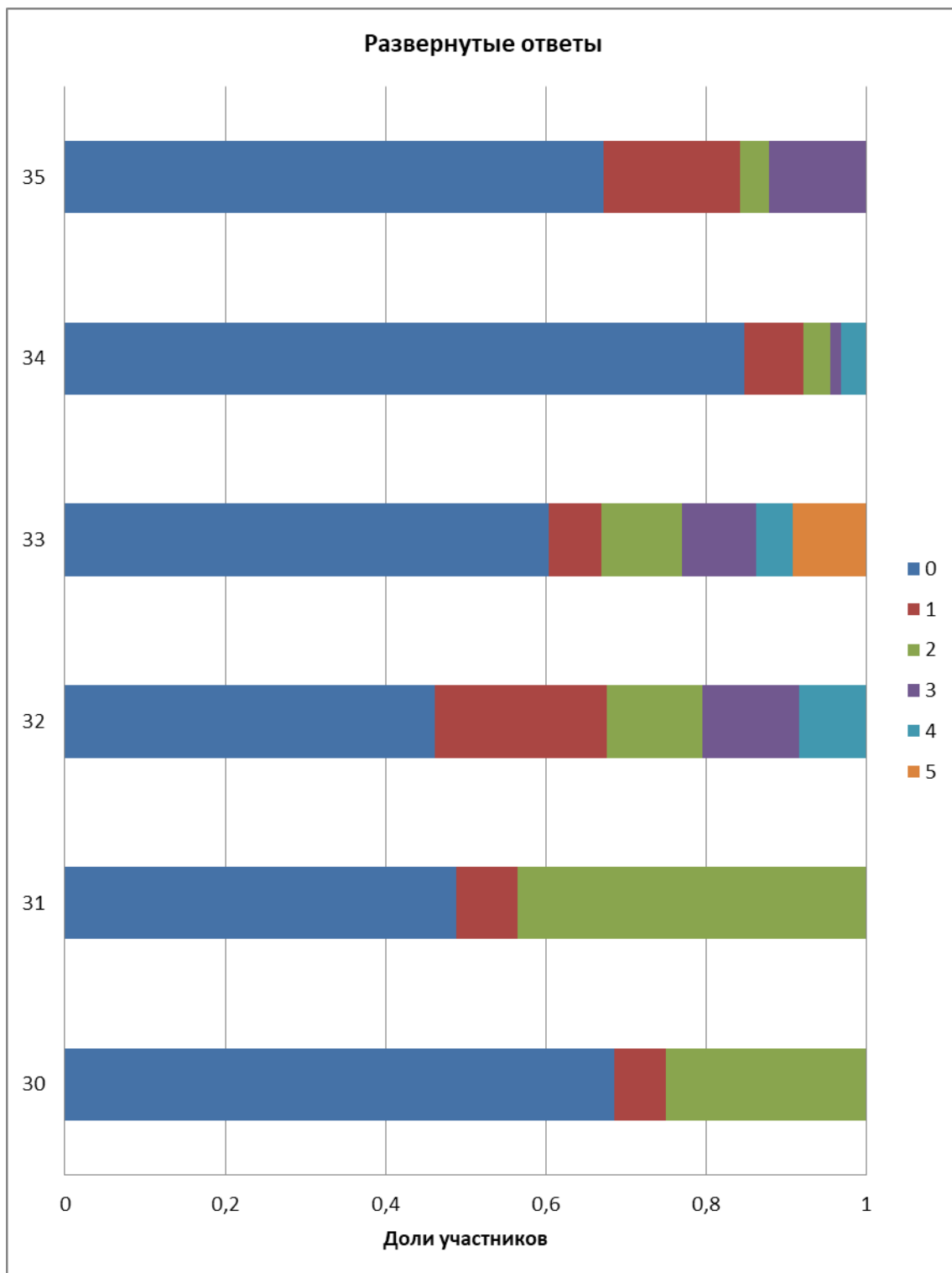


Рис. 5. Процент участников, набравших соответствующий балл за задание с развернутым ответом

Статистические данные о результатах выполнения отдельных заданий позволяют провести **методический анализ для оценки успешности освоения элементов содержания КИМ**, определяемых «Кодификатором элементов содержания и требований к уровню подготовки выпускников образовательных организаций для проведения единого государственного экзамена по химии».

Наиболее высокие результаты (средний процент 71%) продемонстрировали участники ЕГЭ при выполнении заданий базового уровня - № 21.

Можно сказать, что главная причина высокого процента выполнения данного задания:

- 21 задание. Реакции окислительно-восстановительные
- 22 задание. Электролиз

заключается в том, что формулировка данных заданий не изменена и полностью копирует задания Демоверсий ФИПИ и содержания КИМов прошлых лет.

В 2021 году выпускники при выполнении следующих заданий показали более низкие результаты, по сравнению с 2020 годом средний процент выполнения снизился:

- Задание № 4 – 49,13%
- Задание № 8 – 48,41% (53,78%)
- Задание № 12 – 48,07% (50,1%)
- Задание № 14 – 37,55% (42,08%)
- Задание № 16 – 37,55% (46,88%)
- Задание № 17 – 46,42%
- Задание № 19 – 31,01% (49,31%)
- Задание № 20 – 29,51% (57,46%)
- Задание № 24 - 34,43% (57,59%)
- Задание № 25 – 46,39%
- Задание № 26 – 42,9% (47,01%)
- Задание № 27 – 45,33%
- Задание № 28 – 48,13% (60,82%)
- Задание № 29 – 40,54%.

Низкий процент выполнения следующих заданий обусловлен:

- задание № 4 – типы химических связей и кристаллические решетки изучаются в курсе общей химии в 8-9 классе, в 11 классе, при этом часто поверхностно, без опоры на конкретные химические вещества, при изменении формулировки задания в 2020 году учащиеся показывают низкий результат усвоения данной темы;

- задание № 17 2021 года проверяло знание химических свойств и способы получения органических солей и галогенпроизводных углеводородов, данные темы слабо представлены в теории органической химии 10 класса;

- задание № 25 – признаки химических реакций – низкий процент усвоения практической аналитической химии – результат проведения практических работ виртуально или теоретически;

- задание № 27 и № 29 – учащиеся на протяжении многих лет показывают низкий уровень решения задач, изучаемых на уровне основной школы – 8-9 классах (в большинстве случаев это связано с неумением использовать математические действия).

При анализе КИМа можно сделать вывод, что представленные задания, при выполнении которых снизился процент, не изменили своих формулировок, для выполнения многих учащимся необходимо было продемонстрировать

умение выстраивать причинно-следственные связи и применять полученные знания в новых условиях.

Сравним:

Задание 8. Формулировка задания не изменилась, обобщение знаний химических свойств неорганических веществ выявляет слабое усвоение данной темы учащимися.

Задание 12. Формулировка задания не изменилась, в этом году проверялось знание изомерии аминов, изучение которых всегда приходится на окончание учебного года, и в связи с этим данная тема слабо усваивается учащимися.

Задание 14. Формулировка задания не изменилась, кислородсодержащие органические соединения и их химические свойства вызывают затруднения у учащихся.

Задание 16. Формулировка задания не изменилась, при изучении химических свойств органических веществ в курсе органической химии учащиеся мало уделяют внимание условиям проведения химических реакций.

Задание 19 и 20. Процент выполнения резко снизился по сравнению с 2020 годом на 18 и 28% соответственно в связи с изменением условия выбора ответов – в этом году учащимся не ограничили количество правильных ответов. С изменением формулировки задания учащиеся показывают слабый результат усвоения данных тем.

Задание 24. Формулировка данного задания изменилась в 2019 году и учащиеся уже второй год показывают низкий процент усвоения теории химического равновесия.

Задание 26. Формулировка задания не изменилась, теоретические знания химического производства учащихся на низком уровне.

Задание 28. Снижение качества выполнения данного задания показывает низкий уровень владения теорией решения задач с использованием газовых законов.

3.2.2. Содержательный анализ выполнения заданий КИМ

1. Участники ЕГЭ, не достигшие минимального балла.

Учащиеся данной группы продемонстрировали очень низкий процент усвоения всех теоретических и практических вопросов строения, свойств неорганических и органических соединений, протекания химических реакций, областей применения.

2. Участники ЕГЭ группы с результатами от минимального балла до 60.

Выпускники данной группы продемонстрировали высокий уровень усвоения следующих тем (средний процент выполнения 70%), как и в 2020 году:

Строение электронных оболочек атомов элементов первых четырёх периодов: s-, p- и d-элементы. Электронная конфигурация атома. Основное и возбуждённое состояния атомов.

– Характерные химические свойства оснований и амфотерных гидроксидов. Характерные химические свойства кислот. Характерные

химические свойства солей: средних, кислых, основных; комплексных (на примере гидроксосоединений алюминия и цинка). Электролитическая диссоциация электролитов в водных растворах. Сильные и слабые электролиты. Реакции ионного обмена.

- Электролиз расплавов и растворов (солей, щелочей, кислот).
- Гидролиз солей. Среда водных растворов: кислая, нейтральная, щелочная.

При этом выпускники данной группы не знают характерные химические свойства предельных одноатомных и многоатомных спиртов, фенола. Характерные химические свойства альдегидов, предельных карбоновых кислот, сложных эфиров. Основные способы получения кислородсодержащих органических соединений (в лаборатории), характерные химические свойства углеводородов: алканов, циклоалканов, алкенов, диенов, алкинов, ароматических углеводородов (бензола и гомологов бензола, стирола), важнейшие способы получения углеводородов. Ионный (правило В.В. Марковникова) и радикальные механизмы реакций в органической химии.

Задания высокого уровня № 30 – 35. Большинство выпускников не приступало к их выполнению, а среди тех, кто приступил, выполнили на очень низком уровне – 18%.

3. Участники ЕГЭ группы с результатами от 60 до 80 баллов.

Учащиеся продемонстрировали незнание следующих тем: Классификация химических реакций в неорганической и органической химии, Скорость реакции, её зависимость от различных факторов (48%, 46%).

Выпускники данной группы не справились с выполнением заданий высокого уровня.

Задание № 34 (Расчёты с использованием понятий «растворимость», «массовая доля вещества в растворе». Расчёты массы (объёма, количества вещества) продуктов реакции, если одно из веществ дано в избытке (имеет примеси). Расчеты массы (объёма, количества вещества) продукта реакции, если одно из веществ дано в виде раствора с определенной массовой долей растворенного вещества. Расчёты массовой или объёмной доли выхода продукта реакции от теоретически возможного. Расчёты массовой доли (массы) химического соединения в смеси) - 8%.

4. Участники ЕГЭ группы с результатами от 81 до 100 баллов.

Выпускники данной группы осознанно владеют системой химических понятий, понимают границы их применения и наличие между ними взаимосвязи, в том числе между понятиями, относящимся к разным содержательным блокам.

Данная группа выпускников успешно овладела предметными умениями и универсальными учебными действиями, что позволяет им в зависимости от формулировки условия задания извлекать из него необходимую информацию, анализировать ее, самостоятельно выстраивать алгоритм решения и формулировать ответ в соответствии с существующими требованиями.

Но при всем этом выпускники данной группы продемонстрировали низкие результаты усвоения темы «Скорость реакции, её зависимость от различных факторов» – (77%) и низкий процент выполнения задания 34,

формулировка которого привела к затруднениям в решении данной задачи и использования выработанных умений учащихся.

К заданиям, вызывающим затруднения у участников ЕГЭ всех категорий, относятся задания высокого уровня сложности № 30-35.

Задание 30 – окислительно-восстановительные реакции.

Задания 30 ориентированы на проверку умений определять степень окисления химических элементов, определять окислитель и восстановитель, прогнозировать продукты окислительно-восстановительных реакций, знаний физических свойств веществ, составлять электронный баланс, на его основе расставлять коэффициенты в уравнениях реакций:

«Для выполнения заданий 30, 31 используйте следующий перечень веществ: сероводород, карбонат аммония, сульфат железа(II), дихромат калия, серная кислота, хлорид натрия. Допустимо использование водных растворов веществ.

Из предложенного перечня выберите вещества, окислительно-восстановительная реакция между которыми приводит к образованию в растворе трёх солей. В ответе запишите уравнение только одной из возможных окислительно-восстановительных реакций с участием выбранных веществ. Составьте электронный баланс, укажите окислитель и восстановитель»

Средний балл выполнения данного задания составил 28%, что на 10% ниже с 2020 годом, в группе, не преодолевших минимальный балл, данное задание выполнили 0,36%, в группе, набравших более 60 баллов, с заданием справились 13,66%.

Типичные ошибки:

1. Незнание окислительно-восстановительных свойств неорганических веществ.

2. Неумение прогнозировать продукты окислительно-восстановительных реакций с учетом характера среды раствора.

3. Неумение применять понятия «атом», «молекула», «ион» при составлении электронного баланса.

4. Незнание обозначения степени окисления, замена ее написанием заряда иона.

5. Незнание признаков химических реакций и характерных физических свойств неорганических веществ.

Задание 31 – реакции ионного обмена.

Для выполнения задания 31 по химии необходимо: уметь составлять молекулярное, ионное полное и ионное сокращенное уравнения.

«Из предложенного перечня выберите два сильных электролита, реакция ионного обмена между которыми сопровождается образованием осадка. Запишите молекулярное, полное и сокращённое ионные уравнения этой реакции».

Средний балл выполнения данного задания составил 47%, что на 20% выше с 2020 годом, в группе, не преодолевших минимальный балл, данное задание выполнили 7,8%, в группе, набравших более 60 баллов, с заданием справились 46%.

Типичные ошибки:

1. Учащиеся не знают какие вещества относятся к электролитам.
2. Путают понятие «степень окисления» и «заряд иона» при написания ионных уравнений.
3. Незнание смысла сокращенного ионного уравнения.

Задание 32 – взаимосвязь различных классов неорганических веществ.

«Кристаллический иодид аммония нагрели с твёрдым гидроксидом калия. Получившуюся соль растворили в воде и поместили в раствор сульфата меди(II). Выпавшую в осадок соль отделили и поместили в концентрированный раствор азотной кислоты, при этом наблюдали выделение бурого газа и образование окрашенного простого вещества. Полученное простое вещество отделили и поместили в горячий раствор гидроксида калия. Напишите уравнения четырёх описанных реакций.»

Средний балл выполнения данного задания составил 28%, что на 15% ниже с 2020 годом, в группе, не преодолевших минимальный балл, данное задание выполнили 2,61%, в группе, набравших более 60 баллов, с заданием справились 15%.

Типичные ошибки:

1. Неумение прогнозировать типы химических реакций – по кислотно-основному и окислительно-восстановительному взаимодействию.
2. Незнание физических свойств неорганических веществ.
3. Неумение прогнозировать продукты реакций в ОВР.

Задание 33 – взаимосвязь различных классов органических веществ.

Формулировка данного задания отличается тем, что цепочка превращений содержит неизвестные вещества, для определения которых необходим качественный анализ последующих реакций и применение знаний условий протекания органических реакций.

Средний балл выполнения данного задания составил 23%, что на 5% выше с 2020 годом, в группе, не преодолевших минимальный балл, данное задание выполнили 0%, в группе, набравших более 60 баллов, с заданием справились 8,49%.

Типичные ошибки:

1. Незнание химических свойств аминов и способов их получения.
2. Неумение составлять ОВР с участием органических веществ, отсутствие коэффициентов в уравнениях реакций.
3. Небрежное написание структурных формул органических веществ.

Задание 34 - Расчёты с использованием понятий «растворимость», «массовая доля вещества в растворе». Расчёты массы (объёма, количества вещества) продуктов реакции, если одно из веществ дано в избытке (имеет примеси). Расчёты массы (объёма, количества вещества) продукта реакции, если одно из веществ дано в виде раствора с определенной массовой долей растворенного вещества. Расчёты массовой или объёмной доли выхода продукта реакции от теоретически возможного. Расчёты массовой доли (массы) химического соединения в смеси.

Задание 34 на протяжении многих лет проведения ЕГЭ по химии вызывает большие трудности у участников различных групп. Большинство участников ЕГЭ не приступали к выполнению данного задания.

Средний балл выполнения данного задания составил 8%, что на 10% ниже с 2020 годом, в группе, не преодолевших минимальный балл, данное задание выполнили 0%, в группе, набравших более 60 баллов, с заданием справились 0%.

КИМ 2021 года содержал задание, которое по содержанию не отличался от предыдущих лет, а по способу решения требовал от выпускников умения применить метапредметные умения переноса полученных результатов в новые нестандартные условия задачи. При этом уравнения реакций, которые были заложены в условие задачи были знакомы учащимся и не должны были представлять для них трудности.

Учащиеся продемонстрировали умения производить вычисления по нахождению массовой доли веществ в полученном растворе, но не смогли провести анализ условия задачи и использовать проведенные математические расчеты для нахождения правильного решения.

«Смесь бромида калия и иодида калия растворили в воде. Полученный раствор разлили по трём колбам. К 250 г раствора в первой колбе добавили 430 г 40%-ного раствора нитрата серебра. После завершения реакции массовая доля нитрата серебра в образовавшемся растворе составила 8,44%. К 300 г раствора во второй колбе добавили избыток раствора нитрата меди(II), в результате чего в осадок выпало 28,65 г соли. Вычислите массовую долю каждой из солей в третьей колбе. В ответе запишите уравнения реакций, которые указаны в условии задачи, и приведите все необходимые вычисления (указывайте единицы измерения искомых физических величин)»

Типичные ошибки:

1. Незнание окислительно-восстановительных свойств солей меди – учащиеся не смогли составить реакции соединений меди с иодидом калия.
2. Неумение проводить расчеты и демонстрировать логическую взаимосвязь всех данных задачи с уравнениями реакций.

Задание № 35 – установление формулы органического вещества.

При сгорании органического вещества А массой 13,95 г получили 5,6 л (н.у.) углекислого газа и 6,72 л (н.у.) хлороводорода. При гидролизе вещества А в присутствии гидроксида натрия образуется органическая соль Б, не содержащая атомов хлора. Молекула вещества А содержит четвертичный атом углерода. На основании данных условия задачи:

- 1) проведите необходимые вычисления (указывайте единицы измерения искомых физических величин) и установите молекулярную формулу вещества А;
- 2) составьте структурную формулу вещества А, которая однозначно отражает порядок связи атомов в его молекуле;
- 3) напишите уравнение реакции гидролиза вещества А в присутствии гидроксида натрия (используйте структурные формулы органических веществ)».

Средний балл выполнения данного задания составил 20%, что на 15% ниже с 2020 годом, в группе, не преодолевших минимальный балл, данное задание выполнили 0,36%, в группе, набравших более 60 баллов, с заданием справились 32%.

Типичные ошибки:

1. Незнание алгоритма вывода молекулярных формул.
2. Затруднение с составлением структурных формул органических веществ.
3. Неумение прогнозировать по свойствам принадлежность веществ к определенному классу.
4. Незнание химических свойств галогенпроизводных углеводородов.

К возможным причинам низкого выполнения большинства заданий можно отнести:

- новый формат некоторых заданий КИМ ЕГЭ по химии в 2021 году;
- невнимательное прочтение условия задания (невладение навыками смыслового чтения);
- формальное усвоение учебного материала о свойствах неорганических и органических веществ, следствием которого является неумение перенести полученные знания в новую ситуацию.

3.2.3. Выводы об итогах анализа выполнения заданий, групп заданий.

Перечень элементов содержания / умений и видов деятельности, усвоение которых всеми школьниками региона в целом можно считать достаточным.

- 1. Строение электронных оболочек атомов элементов первых четырех периодов: s-, p- и d-элементы. Электронная конфигурация атома. (68 баллов)
- 5. Классификация неорганических веществ. Номенклатура неорганических веществ (тривиальная и международная). (60 баллов)
- 6. Характерные химические свойства простых веществ–металлов: щелочных, щелочноземельных, магния, алюминия; переходных металлов: меди, цинка, хрома, железа. Характерные химические свойства простых веществ–неметаллов: водорода, галогенов, кислорода, серы, азота, фосфора, углерода, кремния. Характерные химические свойства оксидов: основных, амфотерных, кислотных. (66 баллов)
- 10. Взаимосвязь неорганических веществ. (64 балла).
- 21. Реакции окислительно-восстановительные (71 балл)
- 22. Электролиз расплавов и растворов (солей, щелочей, кислот) (72 балла).

Учащиеся демонстрируют достаточное усвоение тем и выполнение заданий, которые не изменили свою формулировку.

Перечень элементов содержания / умений и видов деятельности, усвоение которых всеми школьниками региона в целом, школьниками с разным уровнем подготовки нельзя считать достаточным.

4. Химическая связь, её разновидности и механизмы образования. Характеристики ковалентной связи (полярность и энергия связи). Ионная связь. Металлическая связь. Водородная связь. Вещества молекулярного и немолекулярного строения. Тип кристаллической решётки. (49 баллов)

12. Теория строения органических соединений: гомология и изомерия (структурная и пространственная). Взаимное влияние атомов в молекулах. Типы связей в молекулах органических веществ. Гибридизация атомных орбиталей углерода. Радикал. Функциональная группа. (48 баллов).

14. Характерные химические свойства предельных одноатомных и многоатомных спиртов, фенола. Характерные химические свойства альдегидов, предельных карбоновых кислот, сложных эфиров. Основные способы получения кислородсодержащих органических соединений (в лаборатории). (37,55 балла).

16. Характерные химические свойства углеводородов: алканов, циклоалканов, алкенов, диенов, алкинов, ароматических углеводородов (бензола и гомологов бензола, стирола). Важнейшие способы получения углеводородов. Ионный (правило В.В. Марковникова) и радикальные механизмы реакций в органической химии (37 баллов)

17. Характерные химические свойства предельных одноатомных и многоатомных спиртов, фенола, альдегидов, карбоновых кислот, сложных эфиров. Важнейшие способы получения кислородсодержащих органических соединений (46 баллов.)

19. Классификация химических реакций в неорганической и органической химии (31 балл).

20. Скорость реакции, её зависимость от различных факторов. (29,51 балл)

30. Реакции окислительно-восстановительные. (28 балла).

31. Реакции ионного обмена (47 балла)

32. Реакции, подтверждающие взаимосвязь различных классов органических веществ (29 баллов).

33. Реакции, подтверждающие взаимосвязь различных классов неорганических веществ (24 балла).

34. Расчёты с использованием понятий «растворимость», «массовая доля вещества в растворе». Расчёты массы (объёма, количества вещества) продуктов реакции, если одно из веществ дано в избытке (имеет примеси). Расчёты массы (объёма, количества вещества) продукта реакции, если одно из веществ дано в виде раствора с определенной массовой долей растворенного вещества. Расчёты массовой или объёмной доли выхода продукта реакции от теоретически возможного. Расчёты массовой доли (массы) химического соединения в смеси. (7,6 балла).

35. Установление молекулярной и структурной формулы вещества. (20 баллов).

Результаты выполнения данных заданий на протяжении многих лет вызывают затруднения у учащихся вне зависимости от формулировки и содержания.

Изменения успешности выполнения заданий разных лет по одной теме / проверяемому умению, виду деятельности (если это возможно сделать).

Итоги ЕГЭ -2021 выявили некоторые изменения успешности выполнения заданий:

Анализ среднего балла выполнения заданий базового и повышенного уровня показал, что процент выполнения практически по всем заданиям снизился, что указывает на то, что изменение формулировок условий вопросов еще в 2019 году, переход в сторону метапредметности и нестандартности показал недостаточный уровень подготовки учащихся к решению заданий такого типа, неумение применять базовые знания в новых условиях.

Выводы о существенности вклада содержательных изменений (при наличии изменений) КИМ, использовавшихся в регионе в 2021 году, относительно КИМ прошлых лет.

КИМ ЕГЭ по химии, использовавшиеся в 2021 году, содержали ряд заданий в нетрадиционном формате. Например, в открытом варианте № 311 к таким заданиям можно отнести № 19, 20. Следует отметить, что выполнение этих заданий вызвало особые затруднения у участников экзамена в связи с тем, что задание не фиксирует определенное количество верных ответов.

Выводы о связи динамики результатов проведения ЕГЭ с использованием рекомендаций для системы образования Волгоградской области, включенных в статистико-аналитический отчет результатов ЕГЭ в 2020 году.

В целом результаты ЕГЭ по химии ухудшились по сравнению с 2020 годом. Количественные характеристики результатов экзамена свидетельствуют о недостаточном использовании образовательными организациями рекомендаций для системы образования Волгоградской области, указанных в статистико-аналитическом отчете 2020 года. Необходимо усилить работу в профессионально-педагогическом сообществе по использованию рекомендаций для системы образования Волгоградской области, включенных в статистико-аналитические отчеты 2020 и 2021 годов.

Выводы о связи динамики результатов проведения ЕГЭ с проведенными мероприятиями, предложенными для включения в дорожную карту в 2020 году.

Реализация мероприятий, включенных в дорожную карту в 2020 году, не оказала существенного положительного влияния на динамику результатов ЕГЭ по химии. Необходимо в 2021 году особое внимание обратить на проведение мероприятий, направленных на обеспечение эффективной предметной и методической подготовки учителей химии, для достижения ими уровня профессиональной педагогической компетентности, позволяющего решать задачи по содержательному технологическому реформированию образовательной деятельности по предметам естественнонаучного цикла, осуществлять системный подход в педагогической деятельности, обеспечивать

достижения учащихся в соответствии с требованиями государственных стандартов общего образования по предметам естественнонаучного цикла, личностных потребностей и возможностей обучающихся, углубление понимания проблем, связанных с современными тенденциями и методиками преподавания химии.

Раздел 4. РЕКОМЕНДАЦИИ ДЛЯ СИСТЕМЫ ОБРАЗОВАНИЯ ВОЛГОГРАДСКОЙ ОБЛАСТИ

4.1. Рекомендации по совершенствованию организации и методики преподавания предмета в субъекте Российской Федерации на основе выявленных типичных затруднений и ошибок

4.1.1. Рекомендации по совершенствованию преподавания учебного предмета всем обучающимся:

усилить внимание к повторению, обобщению и систематизации традиционно сложных разделов курса химии: строение атома и строение вещества, химическая связь; особенности состава и строения неорганических и органических соединений различных классов; взаимосвязь веществ; особенности протекания процессов гидролиза бинарных соединений, солей кислородсодержащих кислот и органических веществ, реакции окислительно-восстановительные; электролиз расплавов и растворов солей; качественные реакции неорганических и органических веществ;

совершенствовать методику оценки учебных достижений выпускников. Целесообразно шире использовать практико-ориентированные задания и задания на комплексное применение знаний из различных разделов курса для решения жизненно-ориентированных задач. Важно добиваться сформированности у учащихся умения тщательного анализа условий предложенных задач и выбора адекватной последовательности действий для их выполнения;

увеличить использование химического эксперимента на уроках. Эксперимент как форма приобретения знаний служит средством предупреждения ошибок учащимися и коррекции их знаний. Именно посредством экспериментальных заданий формируются важные компетенции – выдвижение и проверка истинности выдвинутых гипотез. При обучении химии посредством эксперимента происходит осуществление связи теории с практикой, превращение знаний в убеждения.

Процесс обучения химии необходимо сделать метапредметным, включающим освоение учащимися межпредметных понятий и универсальных учебных действий (регулятивные, познавательные, коммуникативные), способность их использования в учебной, познавательной и социальной практике, самостоятельность планирования и осуществления учебной деятельности по получению нового знания в рамках учебного предмета, его преобразованию и применению в учебных, учебно-проектных и социально-проектных ситуациях, формирование научного типа мышления.

4.1.2. Рекомендации по организации дифференцированного обучения школьников с разными уровнями предметной подготовки.

Повышению качества и результативности учебного процесса будут способствовать более широкое использование разноуровневых заданий, домашние задания, проверочные задания, различная по форме и содержанию информация в виде таблиц, графиков и диаграмм, учет знаний, которые учащиеся получают вне школы из различных источников; использование

заданий на применение знаний для объяснения природных явлений; усиление внимания к выявлению ошибочных представлений учащихся, установлению причин их возникновения и разработке корректирующих методик; расширение интеграции естественнонаучных знаний, полученных при изучении различных предметов, и разработка единых подходов к формированию основных естественнонаучных понятий, изучаемых в различных курсах; более широкое использование в обучении видов деятельности, направленных на интеллектуальное развитие учащихся за счет уменьшения доли репродуктивной деятельности.

4.2. Рекомендации по темам для обсуждения на методических объединениях учителей-химии, возможные направления повышения квалификации.

- нормативно – правовое обеспечение ГИА по химии;
- система подготовки к ГИА по химии;
- тематический контроль и его роль в успешной подготовке к экзамену; требования к проведению современного урока химии и его место в успешной подготовке к итоговой аттестации;
- специфика подготовки обучающихся разных групп к успешной сдаче итоговой аттестации по химии;
- специфика выполнения заданий повышенного и высокого уровней сложности и подготовка к их выполнению обучающихся с разным уровнем знания предмета.

Тематика является примерной и может корректироваться в зависимости от потребностей профессионально-педагогического сообщества.

4.3. Адрес размещения на информационных Интернет-ресурсах ОИВ (подведомственных учреждений) в неизменном или расширенном виде приведенных в статистико-аналитическом отчете рекомендаций по совершенствованию преподавания учебного предмета для всех обучающихся, а также по организации дифференцированного обучения школьников с разным уровнем предметной подготовки.

Статистико-аналитический отчет по химии (с рекомендациями по совершенствованию преподавания учебного предмета для всех обучающихся, а также по организации дифференцированного обучения школьников с разным уровнем предметной подготовки) размещен на сайте ГАУ ДПО "Волгоградская государственная академия последипломного образования": <https://vgapkro.ru/struktura-akademii/tsentry/rcoi/analit-materialy>

Раздел 5. Предложения в ДОРОЖНУЮ КАРТУ по развитию региональной системы образования

5.1. Анализ эффективности мероприятий, указанных в предложениях в дорожную карту по развитию региональной системы образования на 2020 - 2021 г.

Таблица 2-14

| № | Название мероприятия | Показатели (дата, формат, место проведения, категории участников) | Выводы об эффективности (или ее отсутствии), свидетельствующие о выводах факты, выводы о необходимости корректировки мероприятия, его отмены или о необходимости продолжения практики подобных мероприятий |
|---|---|--|---|
| 1 | <p>Повышение квалификации учителей химии по программам: Системно-деятельностный подход в обучении химии. Решение задач повышенного уровня сложности по химии. Анализ типичных ошибок учащихся при сдаче ЕГЭ по химии.</p> | <p>По плану работы ГАУ ДПО ВГАПО, учителя химии образовательных организаций, показавших низкий уровень обученности школьников и низкие результаты ЕГЭ по химии в 2020 году</p> | <p>Указанные мероприятия были направлены на обеспечение эффективной теоретической, технологической и методической подготовки педагогов, на улучшение качества образования, для достижения ими уровня профессиональной педагогической компетентности, позволяющего решать задачи по содержательному технологическому реформированию образовательной деятельности по предмету для обеспечения достижения учащихся в соответствии с требованиями государственных стандартов. В целом повышение квалификации учителей из школ с низкими результатами ЕГЭ по химии позволило обеспечить улучшение результатов ЕГЭ по химии в данных школах. Необходимо продолжить данную практику.</p> |
| 2 | <p>Информационная поддержка на сайте ГАУ ДПО «ВГАПО» в рамках сетевого сообщества учителей химии по обсуждению проблем и обмену опытом по подготовке обучающихся к ЕГЭ по</p> | <p>По плану работы ГАУ ДПО ВГАПО, в соответствии с программой проведения конференций с тематикой, касающейся проблемным вопросам теоретической химии</p> | <p>Рассмотрены методические подходы к усвоению элементов содержания, вызвавшие затруднение у участников ЕГЭ. Необходимо продолжить данные мероприятия.</p> |

| | | | |
|---|---|---|---|
| | химии, ГАУ ДПО «ВГАПО» | ЕГЭ, учителя химии образовательных организаций области | |
| 3 | Организация просветительской и консультационной работы с преподавателями системы НиСПО, выпускниками прошлых лет, ГАУ ДПО «ВГАПО» | По плану работы ГАУ ДПО ВГАПО, учителя химии образовательных организаций, показавших низкий уровень обученности школьников и низкие результаты ЕГЭ по химии в 2020 году | Указанные мероприятия были направлены на обеспечение эффективной теоретической, технологической и методической подготовки педагогов, на улучшение качества образования, для достижения ими уровня профессиональной педагогической компетентности, позволяющего решать задачи по содержательному технологическому реформированию образовательной деятельности по предмету для обеспечения достижения учащихся в соответствии с требованиями государственных стандартов. В целом повышение квалификации учителей из школ с низкими результатами ЕГЭ по химии позволило обеспечить улучшение результатов ЕГЭ по химии в данных школах. |
| 4 | Включение модулей по методике подготовки обучающихся к ЕГЭ по химии в программы повышения квалификации, ГАУ ДПО «ВГАПО» | По плану работы ГАУ ДПО ВГАПО, учителя химии образовательных организаций, показавших низкий уровень обученности школьников и низкие результаты ЕГЭ по химии в 2020 году | Модули были направлены на проведение практикумов, целью которых является прогнозирование и предупреждение возможных ошибок учащихся, определение методических приемов по предупреждению этих ошибок при сдаче ЕГЭ. Данная практика позволила увеличить процент выполнения заданий базового уровня учащимися данных ОО. |
| 5 | В течение года индивидуальные и групповые консультации с педагогами по подготовке обучающихся к ЕГЭ по химии, ГАУ ДПО «ВГАПО» | По плану работы ГАУ ДПО ВГАПО, учителя химии образовательных организаций | Данные мероприятия позволили решать задачи по содержательному технологическому реформированию образовательной деятельности по предмету для обеспечения достижения учащихся в соответствии с требованиями государственных стандартов. Данные мероприятия продолжить в 2021-2022 году. |

5.2. Предложения в дорожную карту на 2021-2022 учебный год

5.2.1. Повышение квалификации учителей в 2021-2022 уч.г., в том числе учителей ОО с аномально низкими результатами ЕГЭ 2021 г.

Таблица 2-15

| № | Тема программы ДПО (повышения квалификации) | Перечень ОО, учителя которых рекомендуются для обучения по данной программе |
|---|---|--|
| 1 | Анализ типичных ошибок учащихся при сдаче ЕГЭ по химии. | Школы с низкими результатами по химии: МОУ «Средняя школа с углубленным изучением отдельных предметов № 97 Дзержинского района Волгограда» МОУ «Средняя школа с углубленным изучением отдельных предметов №49 Краснооктябрьского района Волгограда» МОУ «Средняя школа № 72 Краснооктябрьского района Волгограда» |
| 2 | Проведение конференции «Современные подходы к достижению результатов при изучении предметной области «Естественные науки» для учителей химии, физики и биологии с выпуском сборника | ОО, имеющие классы с углубленным изучением химии, физики, биологии |
| 3 | Вебинары по проблемным темам ЕГЭ по химии | Школы с низкими результатами по химии: МОУ «Средняя школа с углубленным изучением отдельных предметов № 97 Дзержинского района Волгограда» МОУ «Средняя школа с углубленным изучением отдельных предметов №49 Краснооктябрьского района Волгограда» МОУ «Средняя школа № 72 Краснооктябрьского района Волгограда» |
| 4 | Обновление содержания, методик преподавания и оценивания результатов обучения химии в рамках формирования функциональной грамотности | Образовательные организации, обучающиеся которых планируют сдавать ЕГЭ по химии. |
| 5 | Современные педагогические технологии в преподавании химии | |
| 6 | Профилактика ошибок обучающихся при государственной итоговой аттестации по химии | |
| 7 | Практическая и прикладная направленность преподавания химии как средство повышения качества сдачи ЕГЭ | |

5.2.2. Планируемые меры методической поддержки изучения учебных предметов в 2021-2022 уч.г. на региональном уровне, в том числе в ОО с аномально низкими результатами ЕГЭ 2021 г.

Таблица 2-16

| № | Дата (месяц) | Мероприятие |
|---|-----------------|---|
| 1 | В течение года | Информационная поддержка на сайте ГАУ ДПО «ВГАПО» в рамках сетевого сообщества учителей химии по обсуждению проблем и обмену опытом по подготовке обучающихся к ЕГЭ по химии, ГАУ ДПО «ВГАПО» |
| 2 | В течение года | Организация просветительской и консультационной работы с преподавателями системы НиСПО, выпускниками прошлых лет, ГАУ ДПО «ВГАПО» |
| 3 | В течение года | Включение модулей по методике подготовки обучающихся к ЕГЭ по химии в программы повышения квалификации, ГАУ ДПО «ВГАПО» |
| 4 | В течение года | В течение года индивидуальные и групповые консультации с педагогами по подготовке обучающихся к ЕГЭ по химии, ГАУ ДПО «ВГАПО» |
| 5 | В течение года | Обучающие семинары с учителями химии под руководством председателя / заместителя председателя РПК по химии |

5.2.3. Планируемые корректирующие диагностические работы с учетом результатов ЕГЭ 2021 г.

В феврале 2022 года планируется проведение традиционной региональной проверочной работы (РПР) "Исследование функциональной грамотности обучающихся общеобразовательных организаций" в целях оценки способности учащихся использовать приобретенные в школе знания и опыт для широкого диапазона жизненных задач в различных сферах человеческой деятельности, общения и социальных отношений. В основе концепции РПР – идеология международного сравнительного исследования PISA. По итогам РПР будет определяться уровень сформированности функциональной грамотности обучающихся. Выборка ОО – участников РПР будет определяться на региональном уровне с учетом результатов ЕГЭ.

ГАУ ДПО "Волгоградская государственная академия последипломного образования" будут разработаны контрольные измерительные материалы для проведения региональных, муниципальных и школьных диагностических работ "Исследование сформированности у обучающихся метапредметных образовательных результатов". Данные диагностические работы будут проводиться в течение учебного года по планам-графикам, сформированным в соответствии с Рекомендациями Министерства просвещения Российской Федерации и Федеральной службы по надзору в сфере образования и науки для системы общего образования по основным подходам к формированию графика проведения оценочных процедур в общеобразовательных организациях.

В течение учебного года ГАУ ДПО "Волгоградская государственная академия последипломного образования" по заявкам ОО планируется

проведение пробного тестирования обучающихся по материалам ФГБНУ "ФИПИ" в формате ЕГЭ.

5.2.4. Трансляция эффективных педагогических практик ОО с наиболее высокими результатами ЕГЭ 2021 г.

Таблица 2-17

| № | Дата (месяц) | Мероприятие (указать формат, тему и организацию, которая планирует проведение мероприятия) |
|---|---|--|
| 1 | По графику работы кафедры ГАУ ДПО «ВГАПО» | Семинар и мастер-классы с участием ведущих (лучших) учителей химии региона по вопросам: - методики подготовки учащихся к ЕГЭ по химии - методики развития умения учащихся выстраивать устный и письменный ответ на различные типы вопросов и заданий, - обучение работе с учебным тестом на уроках химии - решение и оформление задач повышенного уровня сложности |

СОСТАВИТЕЛИ ОТЧЕТА:

Наименование организации, проводящей анализ результатов по ЕГЭ по предмету: государственное автономное учреждение дополнительного профессионального образования "Волгоградская государственная академия последиplomного образования"

| | | | |
|----|--|--|---------------------------------------|
| 1. | Ответственный специалист, выполнявший анализ результатов ЕГЭ по предмету | С.Ю.Игнатъева, учитель химии МОУ "Гимназия № 6 Красноармейского района Волгограда" | Заместитель председателя РПК по химии |
| 2. | Специалисты, привлекаемые к анализу результатов ЕГЭ по предмету | И.А.Кузибецкий, проректор по качеству образования ГАУ ДПО "ВГАПО", руководитель РЦОИ, кандидат педагогических наук | - |