

Статистико-аналитический отчет
о результатах государственной итоговой аттестации по образовательным
программам среднего общего образования (история) в 2021 году
в Волгоградской области
(наименование субъекта Российской Федерации)

Перечень условных обозначений, сокращений и терминов

АТЕ	Административно-территориальная единица
ВПЛ	Выпускники прошлых лет
ВТГ	Выпускники текущего года
ГВЭ-11	Государственный выпускной экзамен по образовательным программам среднего общего образования
ГВЭ-аттестат	Государственный выпускной экзамен по образовательным программам среднего общего образования, проводимый для выпускников 11 классов, не планирующих в 2021 году поступать в вуз.
ГИА-11	Государственная итоговая аттестация по образовательным программам среднего общего образования
ЕГЭ	Единый государственный экзамен
КИМ	Контрольные измерительные материалы
ОИВ	Органы исполнительной власти субъектов Российской Федерации, осуществляющие государственное управление в сфере образования
ОО	Образовательная организация, осуществляющая образовательную деятельность по имеющей государственную аккредитацию образовательной программе
РИС	Региональная информационная система обеспечения проведения государственной итоговой аттестации обучающихся, освоивших основные образовательные программы основного общего и среднего общего образования
УМК	Учебник из Федерального перечня допущенных к использованию при реализации имеющих государственную аккредитацию образовательных программ основного общего и среднего общего образования
Участник ЕГЭ / участник экзамена / участник	Обучающиеся, допущенные в установленном порядке к ГИА в форме ЕГЭ, выпускники прошлых лет, допущенные в установленном порядке к сдаче ЕГЭ
Участники ЕГЭ с ОВЗ	Участники ЕГЭ с ограниченными возможностями здоровья

Глава 1
Основные количественные характеристики экзаменационной кампании
ГИА-11 в 2021 году в Волгоградской области

1. Количество участников экзаменационной кампании ЕГЭ в 2021 году в Волгоградской области

Таблица 0-1

№ п/п	Наименование учебного предмета	Количество ВТГ	Количество участников ЕГЭ	Количество участников ГВЭ-11 (традиционные категории участников)
1	Русский язык	8689	9267	203
2	Русский язык ГВЭ-аттестат	897	0	0
3	Математика профильная	4565	4977	147
4	Математика ГВЭ-аттестат	909	0	0
5	Физика	1867	1987	0
6	Химия	1374	1606	0
7	Информатика и ИКТ	915	971	0
8	Биология	2096	2401	0
9	История	1345	1446	0
10	География	208	238	0
11	Английский язык	953	1013	0
12	Немецкий язык	23	25	0
13	Французский язык	3	3	0
14	Обществознание	4403	4743	0
15	Испанский язык	0	1	0
16	Литература	618	706	0
17	Китайский язык	4	5	0

2. Ранжирование всех ОО Волгоградской области по интегральным показателям качества подготовки выпускников

В таблице 1-2 представлены ОО Волгоградской области, в которых есть выпускники текущего года, сдавшие не менее трех ЕГЭ. Таблица представлена в виде списка, ранжированного от максимального к минимальному значению показателя "число участников, набравших от 251 до 300 тестовых баллов по трём предметам".

Таблица 0-2

№ п/п	Наименование ОО	ВТГ, получившие суммарно по трём предметам соответствующее количество тестовых баллов							
		до 160		от 161 до 220		от 221 до 250		от 251 до 300	
		чел.	% ¹	чел.	%	чел.	%	чел.	%
1	МОУ «СШ с углубленным изучением отдельных предметов № 30 имени Медведева С.Р. г. Волжского Волгоградской области»	0	0,0	18	22,5	27	33,75	35	43,75

¹ от количества ВТГ данной ОО

№ п/п	Наименование ОО	ВТГ, получившие суммарно по трём предметам соответствующее количество тестовых баллов							
		до 160		от 161 до 220		от 221 до 250		от 251 до 300	
		чел.	% ¹	чел.	%	чел.	%	чел.	%
2	МОУ «Лицей № 3 Тракторозаводского района Волгограда»	15	15,15	28	28,28	27	27,27	26	26,26
3	МОУ «Лицей № 5 имени Ю.А.Гагарина Центрального района Волгограда»	7	7,95	34	38,64	19	21,59	22	25,0
4	МОУ «Гимназия № 1 Центрального района Волгограда»	13	13,27	36	36,73	20	20,41	20	20,41
5	МОУ «Гимназия № 5 Ворошиловского района Волгограда»	4	5,8	26	37,68	14	20,29	17	24,64
6	МОУ «Гимназия № 3 Центрального района Волгограда»	4	8,0	18	36,0	9	18,0	15	30,0
7	МОУ «СШ с углубленным изучением отдельных предметов № 12 г. Волжского Волгоградской области»	2	3,85	14	26,92	19	36,54	14	26,92
8	МОУ «СШ №78 Краснооктябрьского района Волгограда»	7	10,0	25	35,71	18	25,71	14	20,0
9	МОУ «Гимназия №7 Красноармейского района Волгограда»	0	0,0	16	31,37	21	41,18	12	23,53
10	МОУ «Лицей № 2 Краснооктябрьского района Волгограда»	8	11,59	26	37,68	20	28,99	11	15,94
11	МОУ «Лицей № 1 г. Волжского Волгоградской области»	7	10,29	34	50,0	12	17,65	11	16,18
12	МОУ «Гимназия № 10 Кировского района Волгограда»	16	25,0	23	35,94	12	18,75	11	17,19
13	МОУ «СШ № 14 «Зеленый шум» г. Волжского Волгоградской области»	9	8,33	60	55,56	23	21,3	10	9,26
14	МОУ «Лицей № 9 имени заслуженного учителя школы Российской Федерации А.Н. Неверова Дзержинского района Волгограда»	18	17,82	40	39,6	22	21,78	10	9,9
15	МОУ «СШ № 32 «Эврика-развитие» г. Волжского Волгоградской области»	24	25,53	39	41,49	16	17,02	10	10,64
16	МОУ «СШ № 5 Краснооктябрьского района Волгограда»	17	30,91	21	38,18	4	7,27	10	18,18
17	МОУ «Лицей №8 «Олимпия» Дзержинского района Волгограда»	21	24,42	40	46,51	12	13,95	9	10,47
18	МОУ «Гимназия № 4 Ворошиловского района Волгограда»	10	17,24	27	46,55	9	15,52	9	15,52

№ п/п	Наименование ОО	ВТГ, получившие суммарно по трём предметам соответствующее количество тестовых баллов							
		до 160		от 161 до 220		от 221 до 250		от 251 до 300	
		чел.	% ¹	чел.	%	чел.	%	чел.	%
19	МОУ «Гимназия №6 Красноармейского района Волгограда»	13	27,66	21	44,68	2	4,26	9	19,15
20	МОУ «Лицей № 10 Кировского района Волгограда»	10	14,71	27	39,71	18	26,47	8	11,76
21	МОУ «Школа - гимназия № 37 г. Волжского Волгоградской области»	20	22,47	40	44,94	17	19,1	8	8,99
22	МОУ «Гимназия № 17 Ворошиловского района Волгограда»	20	21,98	42	46,15	14	15,38	8	8,79
23	МОУ «Гимназия №11 Дзержинского района Волгограда»	7	12,5	24	42,86	14	25,0	8	14,29
24	МОУ «Лицей № 11 Ворошиловского района Волгограда»	8	15,69	23	45,1	11	21,57	8	15,69
25	МОУ «СШ с углубленным изучением отдельных предметов № 33 Дзержинского района Волгограда»	20	24,39	36	43,9	10	12,2	8	9,76
26	МКОУ «СШ № 7 городского округа город Михайловка Волгоградской области»	4	8,7	23	50,0	10	21,74	8	17,39
27	МОУ «СШ с углубленным изучением отдельных предметов № 2 г. Волжского Волгоградской области»	10	18,87	17	32,08	10	18,87	8	15,09
28	МОУ «Гимназия № 14 Краснооктябрьского района Волгограда»	7	16,28	18	41,86	9	20,93	8	18,6
29	МОУ «СШ № 129 Советского района Волгограда»	11	20,37	24	44,44	9	16,67	7	12,96
30	МКОУ «СШ № 5 городского округа город Михайловка Волгоградской области»	16	28,57	29	51,79	2	3,57	7	12,5
31	МОУ «Лицей № 7 Дзержинского района Волгограда»	11	16,42	34	50,75	11	16,42	6	8,96
32	МБОУСШ №1 городского округа - город Камышин Волгоградской области	4	9,76	21	51,22	6	14,63	6	14,63
33	МОУ «СШ № 6 г. Волжского Волгоградской области»	4	12,5	13	40,62	6	18,75	6	18,75
34	МОУ «Гимназия № 16 Тракторозаводского района Волгограда»	12	22,64	23	43,4	5	9,43	6	11,32
35	МБОУСШ № 15 городского округа - город Камышин Волгоградской области	2	6,9	11	37,93	4	13,79	6	20,69
36	МОУ «СШ № 93	15	24,19	23	37,1	16	25,81	5	8,06

№ п/п	Наименование ОО	ВТГ, получившие суммарно по трём предметам соответствующее количество тестовых баллов							
		до 160		от 161 до 220		от 221 до 250		от 251 до 300	
		чел.	% ¹	чел.	%	чел.	%	чел.	%
	Советского района Волгограда»								
37	МБОУ «Городищенская СШ № 1»	11	22,92	17	35,42	11	22,92	5	10,42
38	МОУ «СШ №92 Краснооктябрьского района Волгограда»	34	42,5	25	31,25	10	12,5	5	6,25
39	МКОУ «Средняя с углубленным изучением отдельных предметов школа № 5» городского округа город Фролово	15	26,32	24	42,11	10	17,54	5	8,77
40	МОУ «Гимназия №2 имени Героя Советского Союза Н.П. Белоусова Красноармейского района Волгограда»	10	20,83	20	41,67	10	20,83	5	10,42
41	МОУ «Кадетская школа имени Героя Российской Федерации С.А. Солнечникова г. Волжского Волгоградской области»	16	28,57	25	44,64	8	14,29	5	8,93
42	МОУ «СШ № 17 имени К. Нечаевой г. Волжского Волгоградской области»	13	22,81	27	47,37	7	12,28	5	8,77
43	МОУ «СШ № 54 Советского района Волгограда»	5	11,11	25	55,56	6	13,33	5	11,11
44	МОУ «Гимназия № 13 Тракторозаводского района Волгограда»	5	12,5	20	50,0	6	15,0	5	12,5
45	МБОУСШ № 18 городского округа - город Камышин Волгоградской области	8	18,6	19	44,19	6	13,95	5	11,63
46	Автономная некоммерческая общеобразовательная организация СШ «Бизнес-гимназия» г. Волгограда	1	4,76	9	42,86	5	23,81	5	23,81
47	МКОУ «СШ № 1 имени А.М. Горького» городского округа город Фролово	4	13,79	16	55,17	3	10,34	5	17,24
48	МБОУ СШ № 16 городского округа - город Камышин Волгоградской области	6	25,0	10	41,67	3	12,5	5	20,83
49	ЧОУ СОШ «Русско-американская школа»	0	0,0	1	11,11	2	22,22	5	55,56
50	МАОУ «Гимназия» городского округа город Урюпинск Волгоградской области	3	8,11	13	35,14	14	37,84	4	10,81
51	МОУ «СШ с углубленным изучением отдельных предметов № 1 имени Ф.Г.Логинова г.Волжского Волгоградской области»	7	17,5	18	45,0	8	20,0	4	10,0

№ п/п	Наименование ОО	ВТГ, получившие суммарно по трём предметам соответствующее количество тестовых баллов							
		до 160		от 161 до 220		от 221 до 250		от 251 до 300	
		чел.	% ¹	чел.	%	чел.	%	чел.	%
52	МОУ «Лицей №4 Красноармейского района Волгограда»	5	12,82	21	53,85	7	17,95	4	10,26
53	МБОУ СШ № 19 городского округа - город Камышин Волгоградской области	0	0,0	16	61,54	4	15,38	4	15,38
54	ЧОУ СОШ «Поколение»	0	0,0	6	37,5	4	25,0	4	25,0
55	МОУ «СШ №103 Советского района Волгограда»	11	25,58	17	39,53	3	6,98	4	9,3
56	МБОУСШ № 8 городского округа - город Камышин Волгоградской области	1	4,35	9	39,13	3	13,04	4	17,39
57	МБОУ СОШ №12 имени Героя России Александра Колгатина городского округа - город Камышин Волгоградской области	5	23,81	8	38,1	3	14,29	4	19,05
58	МОУ «СШ № 124 Красноармейского района Волгограда»	7	33,33	6	28,57	3	14,29	4	19,05
59	МОУ «Лицей № 6 Ворошиловского района Волгограда»	15	33,33	19	42,22	2	4,44	4	8,89
60	МОУ «Гимназия № 15 Советского района Волгограда»	3	12,5	11	45,83	2	8,33	4	16,67
61	МБОУ СШ №14 имени Героя Советского Союза Д.М. Карбышева городского округа - город Камышин Волгоградской области	5	21,74	9	39,13	1	4,35	4	17,39
62	МБОУ «Новониколаевская СШ №3» Новониколаевского муниципального района Волгоградской области	7	31,82	6	27,27	1	4,55	4	18,18
63	МОУ «СШ с углубленным изучением отдельных предметов №49 Краснооктябрьского района Волгограда»	15	27,27	21	38,18	10	18,18	3	5,45
64	МБОУСШ №9 городского округа - город Камышин Волгоградской области	2	6,25	17	53,12	10	31,25	3	9,38
65	МОУ «СШ № 27 Тракторозаводского района Волгограда»	9	21,43	16	38,1	10	23,81	3	7,14
66	МАОУ «Лицей» городского округа город Урюпинск Волгоградской области	7	17,07	20	48,78	9	21,95	3	7,32
67	МОУ «Гимназия №9 Кировского района Волгограда»	14	30,43	16	34,78	6	13,04	3	6,52
68	МОУ «СШ №17 имени 37-й	12	37,5	11	34,38	6	18,75	3	9,38

№ п/п	Наименование ОО	ВТГ, получившие суммарно по трём предметам соответствующее количество тестовых баллов							
		до 160		от 161 до 220		от 221 до 250		от 251 до 300	
		чел.	% ¹	чел.	%	чел.	%	чел.	%
	Гвардейской стрелковой дивизии Тракторозаводского района Волгограда»								
69	МОУ «СШ № 35 им. Дубины В.П. г. Волжского Волгоградской области»	4	13,79	16	55,17	5	17,24	3	10,34
70	МКОУ «Светлоярская СШ №2 имени Ф.Ф. Плужникова» Светлоярского муниципального района Волгоградской области	7	21,88	15	46,88	5	15,62	3	9,38
71	МОУ «СШ с углубленным изучением отдельных предметов № 81 Центрального района Волгограда»	14	31,11	18	40,0	4	8,89	3	6,67
72	МОУ «СШ №140 Советского района Волгограда»	6	21,43	14	50,0	4	14,29	3	10,71
73	МБОУ «СШ № 6 с углубленным изучением отдельных предметов г.Котово» Котовского муниципального района Волгоградской области	4	17,39	11	47,83	4	17,39	3	13,04
74	МОУ «СШ с углубленным изучением отдельных предметов № 19 г. Волжского Волгоградской области»	17	39,53	17	39,53	3	6,98	3	6,98
75	МОУ «СШ № 89 Дзержинского района Волгограда»	5	18,52	14	51,85	3	11,11	3	11,11
76	МОУ «СШ №3 с углубленным изучением отдельных предметов» г. Николаевска Волгоградской области	5	22,73	10	45,45	3	13,64	3	13,64
77	МБОУ «Новониколаевская СШ №2» Новониколаевского муниципального района Волгоградской области	5	33,33	3	20,0	3	20,0	3	20,0
78	МОУ «СШ № 28 г. Волжского Волгоградской области»	5	19,23	11	42,31	2	7,69	3	11,54
79	МОУ «СШ № 23 имени 87 Гвардейской стрелковой дивизии г. Волжского Волгоградской области»	10	41,67	7	29,17	2	8,33	3	12,5
80	МОУ «СШ №1» города Николаевска Волгоградской области	4	23,53	7	41,18	2	11,76	3	17,65
81	МКОУ «Старополтавская СШ» Старополтавского района Волгоградской области	6	31,58	6	31,58	1	5,26	3	15,79
82	МОУ «СШ с углубленным	9	40,91	5	22,73	1	4,55	3	13,64

№ п/п	Наименование ОО	ВТГ, получившие суммарно по трём предметам соответствующее количество тестовых баллов							
		до 160		от 161 до 220		от 221 до 250		от 251 до 300	
		чел.	% ¹	чел.	%	чел.	%	чел.	%
	изучением отдельных предметов № 38 Красноармейского района Волгограда»								
83	МКОУ « Нижнечирская СОШ» Суворовинского муниципального района Волгоградской области	1	11,11	3	33,33	1	11,11	3	33,33
84	МОУ «Лицей № 1 Красноармейского района Волгограда»	5	9,8	20	39,22	22	43,14	2	3,92
85	МОУ «Гимназия №12 Краснооктябрьского района Волгограда»	11	20,75	21	39,62	12	22,64	2	3,77
86	МОУ «СШ № 11 им. Скрипки О.В. г. Волжского Волгоградской области»	7	18,92	17	45,95	8	21,62	2	5,41
87	МОУ «СШ с углубленным изучением отдельных предметов № 96 Дзержинского района Волгограда»	24	36,92	20	30,77	7	10,77	2	3,08
88	МОУ «СШ № 18 имени Героя Советского Союза Д.М. Карбышева г.Волжского Волгоградской области»	11	28,21	17	43,59	7	17,95	2	5,13
89	МОУ «СШ № 75 Красноармейского района Волгограда»	19	44,19	11	25,58	7	16,28	2	4,65
90	МОУ «СШ № 10 Центрального района Волгограда»	6	20,69	14	48,28	5	17,24	2	6,9
91	МКОУ «Ленинская средняя общеобразовательная школа №1» Ленинского муниципального района Волгоградской области	6	27,27	4	18,18	5	22,73	2	9,09
92	ЧОУ средняя общеобразовательная Частная интегрированная школа	2	14,29	3	21,43	5	35,71	2	14,29
93	МБОУ средняя специализированная школа №7 городского округа - город Камышин Волгоградской области	3	9,38	13	40,62	4	12,5	2	6,25
94	Федеральное государственное казенное общеобразовательное учреждение «Волгоградский кадетский корпус Следственного комитета Российской Федерации имени Ф.Ф.Слипченко»	14	27,45	30	58,82	3	5,88	2	3,92
95	МКОУ «Преображенская	11	44,0	9	36,0	3	12,0	2	8,0

№ п/п	Наименование ОО	ВТГ, получившие суммарно по трём предметам соответствующее количество тестовых баллов							
		до 160		от 161 до 220		от 221 до 250		от 251 до 300	
		чел.	% ¹	чел.	%	чел.	%	чел.	%
	СШ» Киквидзенского муниципального района Волгоградской области								
96	МКОУ СШ № 3 г. Дубовки Дубовского муниципального района Волгоградской области	6	26,09	8	34,78	3	13,04	2	8,7
97	МОУ «СШ № 36 имени Героя Советского Союза В.Г. Миловатского г. Волжского Волгоградской области»	3	11,11	17	62,96	2	7,41	2	7,41
98	МКОУ Новоаннинская СШ №1 Новоаннинского муниципального района Волгоградской области	6	28,57	11	52,38	2	9,52	2	9,52
99	МБОУ СШ №6 городского округа - город Камышин Волгоградской области	2	10,53	11	57,89	2	10,53	2	10,53
100	МКОУ «Октябрьский лицей» Калачевского муниципального района Волгоградской области	14	50,0	10	35,71	2	7,14	2	7,14
101	МБОУ «Еланская СШ №3» Еланского муниципального района Волгоградской области	13	41,94	9	29,03	2	6,45	2	6,45
102	МБОУ СШ №11 имени Героя Советского Союза Базарова Ивана Федоровича городского округа - город Камышин Волгоградской области	5	20,0	9	36,0	2	8,0	2	8,0
103	МКОУ СШ № 7 г. Петров Вал Камышинского муниципального района Волгоградской области	4	23,53	8	47,06	2	11,76	2	11,76
104	Общеобразовательная автономная некоммерческая организация «Православная общеобразовательная гимназия имени Преподобных старцев Глинских» городского округа город Фролово	0	0,0	6	60,0	2	20,0	2	20,0
105	Муниципальное казенное общеобразовательное учреждение СОШ №1 г.Суровикино	7	36,84	8	42,11	1	5,26	2	10,53
106	МБОУ Иловлинская СОШ №2 Иловлинского муниципального района Волгоградской области	8	33,33	7	29,17	1	4,17	2	8,33
107	МБОУ Иловлинская СОШ №1 Иловлинского муниципального района Волгоградской области	11	55,0	6	30,0	1	5,0	2	10,0
108	МОУ «СШ №15 Советского района Волгограда»	6	37,5	6	37,5	1	6,25	2	12,5

№ п/п	Наименование ОО	ВТГ, получившие суммарно по трём предметам соответствующее количество тестовых баллов							
		до 160		от 161 до 220		от 221 до 250		от 251 до 300	
		чел.	% ¹	чел.	%	чел.	%	чел.	%
109	МКОУ Даниловская СШ им.А.С.Макаренко Даниловского муниципального района Волгоградской области	1	7,69	8	61,54	0	0,0	2	15,38
110	МКОУ «СШ №1 городского округа город Михайловка Волгоградской области»	4	30,77	7	53,85	0	0,0	2	15,38
111	МОУ «СШ с углубленным изучением отдельных предметов № 57 Кировского района Волгограда»	13	25,49	25	49,02	8	15,69	1	1,96
112	МКОУ «СШ №1 города Жирновска» Жирновского муниципального района Волгоградской области	12	40,0	9	30,0	8	26,67	1	3,33
113	МОУ «СШ с углубленным изучением отдельных предметов № 6 Центрального района Волгограда»	6	21,43	14	50,0	5	17,86	1	3,57
114	МАОУ «СШ №5 с углубленным изучением отдельных предметов имени В.Г. Распутина» городского округа город Урюпинск Волгоградской области	3	13,64	13	59,09	5	22,73	1	4,55
115	МОУ «СШ № 34 г. Волжского Волгоградской области»	3	15,0	6	30,0	5	25,0	1	5,0
116	МОУ «СШ № 3 Тракторозаводского района Волгограда»	17	36,17	21	44,68	4	8,51	1	2,13
117	МОУ «СШ № 86 Тракторозаводского района Волгограда»	26	42,62	17	27,87	4	6,56	1	1,64
118	МОУ «СШ № 27 имени С.В. Лежнева г. Волжского Волгоградской области»	20	39,22	13	25,49	4	7,84	1	1,96
119	МОУ «СШ № 61 Тракторозаводского района Волгограда»	17	47,22	9	25,0	4	11,11	1	2,78
120	МБОУ «Новониколаевская СШ №1 им. А.Н.Левченко» Новониколаевского муниципального района Волгоградской области	3	16,67	9	50,0	4	22,22	1	5,56
121	МОУ «СШ с углубленным изучением отдельных предметов № 20 Краснооктябрьского района Волгограда»	3	15,0	9	45,0	4	20,0	1	5,0
122	МКОУ «СШ №4 городского округа город Михайловка Волгоградской области»	8	38,1	7	33,33	4	19,05	1	4,76

№ п/п	Наименование ОО	ВТГ, получившие суммарно по трём предметам соответствующее количество тестовых баллов							
		до 160		от 161 до 220		от 221 до 250		от 251 до 300	
		чел.	% ¹	чел.	%	чел.	%	чел.	%
123	МКОУ «СШ №17» города Палласовки Волгоградской области	4	23,53	7	41,18	4	23,53	1	5,88
124	ЧОУ школа «Вайда» города Волгограда	4	25,0	7	43,75	4	25,0	1	6,25
125	МКОУ «СШ № 3 имени А.С. Макаренко» городского округа город Фролово	2	13,33	6	40,0	4	26,67	1	6,67
126	МОУ «СШ № 134 «Дарование» Красноармейского района Волгограда»	12	27,91	21	48,84	3	6,98	1	2,33
127	МКОУ «СШ № 4» г. Калача-на-Дону Волгоградской области	15	41,67	11	30,56	3	8,33	1	2,78
128	МКОУ СОШ №3 г. Суровикино Волгоградской области	7	31,82	9	40,91	3	13,64	1	4,55
129	МКОУ СШ № 56 города Петров Вал Камышинского муниципального района Волгоградской области	4	20,0	9	45,0	3	15,0	1	5,0
130	МОУ «СШ №35 Краснооктябрьского района Волгограда»	9	20,93	27	62,79	2	4,65	1	2,33
131	МКОУ «Нехаевская СШ » Нехаевского муниципального района Волгоградской области	8	28,57	17	60,71	2	7,14	1	3,57
132	МОУ «СШ № 51 имени Героя Советского Союза А.М. Числова Тракторозаводского района Волгограда»	15	38,46	15	38,46	2	5,13	1	2,56
133	МОУ «СОШ №1» р.п. Средняя Ахтуба	9	34,62	10	38,46	2	7,69	1	3,85
134	МОУ «СШ № 22 г. Волжского Волгоградской области»	12	50,0	7	29,17	2	8,33	1	4,17
135	МБОУ «Городищенская СШ с углубленным изучением отдельных предметов № 3»	9	40,91	7	31,82	2	9,09	1	4,55
136	МКОУ «Быковская СШ № 1 имени Героя России Арефьева Сергея Анатольевича» Быковского муниципального района Волгоградской области	8	36,36	6	27,27	2	9,09	1	4,55
137	ГОУ «Волгоградская школа-интернат «Созвездие» города Волгограда	3	23,08	5	38,46	2	15,38	1	7,69
138	МОУ «Гимназия» г.Краснослободска Среднеахтубинского муниципального района Волгоградской области	12	50,0	4	16,67	2	8,33	1	4,17
139	МБОУ Алексеевская СШ	6	31,58	4	21,05	2	10,53	1	5,26

№ п/п	Наименование ОО	ВТГ, получившие суммарно по трём предметам соответствующее количество тестовых баллов							
		до 160		от 161 до 220		от 221 до 250		от 251 до 300	
		чел.	% ¹	чел.	%	чел.	%	чел.	%
	имени И.В. Мушкетова Алексеевского муниципального района Волгоградской области								
140	МКОУ «Ленинская СОШ №3» Ленинского муниципального района Волгоградской области	4	23,53	4	23,53	2	11,76	1	5,88
141	МОУ «СШ с углубленным изучением отдельных предметов № 106 Советского района Волгограда»	14	56,0	3	12,0	2	8,0	1	4,0
142	МКОУ Кумылженская СШ №1 имени Знаменского А.Д. Кумылженского муниципального района Волгоградской области	2	28,57	2	28,57	2	28,57	1	14,29
143	МКОУ «СШ №1» г. Калача- на-Дону Волгоградской области	9	34,62	13	50,0	1	3,85	1	3,85
144	МОУ «СШ № 48 Ворошиловского района Волгограда»	11	40,74	12	44,44	1	3,7	1	3,7
145	МОУ «СШ № 31 г. Волжского Волгоградской области»	10	33,33	11	36,67	1	3,33	1	3,33
146	МБОУ СШ № 5 имени Героя Советского Союза Давыдова Сергея Степановича городского округа - город Камышин Волгоградской области	6	33,33	10	55,56	1	5,56	1	5,56
147	МКОУ СОШ №2 г. Суровикино Волгоградской области	5	26,32	10	52,63	1	5,26	1	5,26
148	МКОУ «Береславская СШ » Калачевского муниципального района Волгоградской области	9	42,86	7	33,33	1	4,76	1	4,76
149	МОУ «СШ № 24 имени Героя Советского Союза А.В. Федотова Кировского района Волгограда»	7	43,75	6	37,5	1	6,25	1	6,25
150	МОУ «СШ № 1 Тракторозаводского района Волгограда»	9	45,0	5	25,0	1	5,0	1	5,0
151	МКОУ Новоаннинская СШ №5 имени Героя Советского Союза Харитонов Александра Даниловича Новоаннинского муниципального района Волгоградской области	5	38,46	5	38,46	1	7,69	1	7,69
152	МБОУ «Еланская СШ №2» Еланского муниципального	5	38,46	5	38,46	1	7,69	1	7,69

№ п/п	Наименование ОО	ВТГ, получившие суммарно по трём предметам соответствующее количество тестовых баллов							
		до 160		от 161 до 220		от 221 до 250		от 251 до 300	
		чел.	% ¹	чел.	%	чел.	%	чел.	%
	района Волгоградской области								
153	МОУ «СШ № 26 Тракторозаводского района Волгограда»	4	36,36	5	45,45	1	9,09	1	9,09
154	МОУ «СШ № 82 Дзержинского района Волгограда»	11	64,71	3	17,65	1	5,88	1	5,88
155	МОУ «СШ №99 имени дважды Героя Советского Союза А.Г. Кравченко Тракторозаводского района Волгограда»	5	50,0	3	30,0	1	10,0	1	10,0
156	МКОУ «Перекопская СШ» Клетского муниципального района Волгоградской области	0	0,0	2	50,0	1	25,0	1	25,0
157	Негосударственное (частное) образовательное учреждение СОШ «Развитие»	0	0,0	2	50,0	1	25,0	1	25,0
158	МОУ «СШ № 30 Краснооктябрьского района Волгограда»	4	50,0	1	12,5	1	12,5	1	12,5
159	МАОУ «СШ №6» городского округа город Урюпинск Волгоградской области	5	20,83	13	54,17	0	0,0	1	4,17
160	МОУ «СШ №2» города Николаевска Волгоградской области	5	26,32	12	63,16	0	0,0	1	5,26
161	МКОУ «СШ №2 имени Героя Российской Федерации С.А.Басурманова» г. Калача-на-Дону Волгоградской области	9	37,5	11	45,83	0	0,0	1	4,17
162	МОУ «СШ № 87 Тракторозаводского района Волгограда»	7	41,18	8	47,06	0	0,0	1	5,88
163	МОУ «СШ № 56 Кировского района Волгограда»	6	27,27	6	27,27	0	0,0	1	4,55
164	МКОУ Староаннинская СШ Новоаннинского муниципального района Волгоградской области	2	28,57	4	57,14	0	0,0	1	14,29
165	МОУ «Бережновская СШ» Николаевского муниципального района Волгоградской области	1	20,0	3	60,0	0	0,0	1	20,0
166	МКОУ «Раковская СШ городского округа город Михайловка Волгоградской области»	0	0,0	3	75,0	0	0,0	1	25,0
167	МОУ «СШ № 125 Красноармейского района Волгограда»	17	68,0	2	8,0	0	0,0	1	4,0
168	МБОУ «Еланская СШ №1»	4	50,0	2	25,0	0	0,0	1	12,5

№ п/п	Наименование ОО	ВТГ, получившие суммарно по трём предметам соответствующее количество тестовых баллов							
		до 160		от 161 до 220		от 221 до 250		от 251 до 300	
		чел.	% ¹	чел.	%	чел.	%	чел.	%
	Еланского муниципального района Волгоградской области								
169	МКОУ «Буденновская СШ Урюпинского муниципального района Волгоградской области»	0	0,0	2	50,0	0	0,0	1	25,0
170	ЧОУ - СОШ «Родник» города Волгограда	0	0,0	2	66,67	0	0,0	1	33,33
171	МКОУ Клетско-Почтовская СШ Серафимовичского района Волгоградской области	1	33,33	1	33,33	0	0,0	1	33,33
172	МКОУ «Комсомольская СШ » Палласовского муниципального района Волгоградской области	1	33,33	1	33,33	0	0,0	1	33,33
173	МОУ «СШ № 60 Красноармейского района Волгограда»	4	66,67	0	0,0	0	0,0	1	16,67
174	МКОУ «Дьяконовская СШ Урюпинского муниципального района Волгоградской области»	1	50,0	0	0,0	0	0,0	1	50,0
175	МКОУ «Арчединская СШ городского округа город Михайловка Волгоградской области»	1	50,0	0	0,0	0	0,0	1	50,0
176	МКОУ «СШ № 4 г.Котово» Котовского муниципального района Волгоградской области	0	0,0	0	0,0	0	0,0	1	33,33
177	МКОУ «Александровская СШ» Жирновского муниципального района Волгоградской области	0	0,0	0	0,0	0	0,0	1	100,0
178	МКОУ Чилековская СШ Котельниковского муниципального района Волгоградской области	0	0,0	0	0,0	0	0,0	1	100,0
179	МОУ «Краснолиповская СШ» Фроловского муниципального района Волгоградской области	0	0,0	0	0,0	0	0,0	1	100,0
180	МКОУ «Ивановская СШ » Октябрьского муниципального района Волгоградской области	0	0,0	0	0,0	0	0,0	1	100,0
181	МКОУ «Лапшинская СШ » Котовского муниципального района Волгоградской области	0	0,0	0	0,0	0	0,0	1	100,0
182	МКОУ «Мирошниковская СШ » Котовского муниципального района Волгоградской области	0	0,0	0	0,0	0	0,0	1	100,0
183	МОУ «СШ № 24 г. Волжского Волгоградской	23	37,1	17	27,42	8	12,9	0	0,0

№ п/п	Наименование ОО	ВТГ, получившие суммарно по трём предметам соответствующее количество тестовых баллов							
		до 160		от 161 до 220		от 221 до 250		от 251 до 300	
		чел.	% ¹	чел.	%	чел.	%	чел.	%
	области»								
184	МКОУ «СШ с углубленным изучением отдельных предметов города Жирновска» Жирновского муниципального района Волгоградской области	4	14,29	15	53,57	8	28,57	0	0,0
185	МКОУ СШ № 1 г. Дубовки Дубовского муниципального района Волгоградской области	15	45,45	11	33,33	7	21,21	0	0,0
186	МОУ «СШ № 84 Центрального района Волгограда»	7	26,92	10	38,46	7	26,92	0	0,0
187	МБОУ «СШ № 1 с углубленным изучением отдельных предметов г.Котово» Котовского муниципального района Волгоградской области	5	14,71	20	58,82	6	17,65	0	0,0
188	МКОУ СШ № 2 г. Котельниково Волгоградской области	15	37,5	15	37,5	6	15,0	0	0,0
189	МОУ «СШ № 34 Краснооктябрьского района Волгограда»	18	32,73	14	25,45	4	7,27	0	0,0
190	МБОУ «СШ № 2 с углубленным изучением отдельных предметов г.Котово» Котовского муниципального района Волгоградской области	10	34,48	13	44,83	4	13,79	0	0,0
191	МОУ «СШ №98 Краснооктябрьского района Волгограда»	4	20,0	11	55,0	4	20,0	0	0,0
192	МОУ «СШ №40 Дзержинского района Волгограда»	4	21,05	10	52,63	4	21,05	0	0,0
193	МОУ «СШ № 117 Красноармейского района Волгограда»	9	40,91	8	36,36	4	18,18	0	0,0
194	МКОУ «СШ №2» города Палласовки Волгоградской области	9	37,5	8	33,33	4	16,67	0	0,0
195	МОУ «СШ №43 Дзержинского района Волгограда»	6	37,5	6	37,5	4	25,0	0	0,0
196	МОУ «СШ № 64 Красноармейского района Волгограда»	3	17,65	6	35,29	4	23,53	0	0,0
197	МОУ «СШ №110 Кировского района Волгограда»	8	27,59	16	55,17	3	10,34	0	0,0
198	МОУ «СШ № 102 Дзержинского района Волгограда»	9	37,5	12	50,0	3	12,5	0	0,0

№ п/п	Наименование ОО	ВТГ, получившие суммарно по трём предметам соответствующее количество тестовых баллов							
		до 160		от 161 до 220		от 221 до 250		от 251 до 300	
		чел.	% ¹	чел.	%	чел.	%	чел.	%
199	МОУ «СШ №111 Советского района Волгограда»	14	46,67	11	36,67	3	10,0	0	0,0
200	МКОУ Новоаннинская СШ №4 Новоаннинского муниципального района Волгоградской области	9	36,0	11	44,0	3	12,0	0	0,0
201	МОУ «СШ № 9 им. Харламова Ю.П. г. Волжского Волгоградской области»	11	44,0	9	36,0	3	12,0	0	0,0
202	МОУ «СОШ №4» г.Краснослободска	5	26,32	9	47,37	3	15,79	0	0,0
203	МОУ «СШ № 95 Краснооктябрьского района Волгограда»	6	31,58	8	42,11	3	15,79	0	0,0
204	МКОУ «Мачешанская СШ »	3	18,75	8	50,0	3	18,75	0	0,0
205	МОУ «СШ №105 Ворошиловского района Волгограда»	11	50,0	7	31,82	3	13,64	0	0,0
206	МОУ «СШ № 65 Красноармейского района Волгограда»	10	38,46	7	26,92	3	11,54	0	0,0
207	МОУ «СОШ №3 имени М. Горького» р.п. Средняя Ахтуба	5	33,33	4	26,67	3	20,0	0	0,0
208	МКОУ «СШ № 6» городского округа город Фролово	10	66,67	2	13,33	3	20,0	0	0,0
209	МОУ «СШ № 15 г. Волжского Волгоградской области»	9	34,62	12	46,15	2	7,69	0	0,0
210	МОУ «СШ № 19 Центрального района Волгограда»	15	55,56	9	33,33	2	7,41	0	0,0
211	Муниципальное общеобразовательное учреждение» СШ №31 Красноармейского района Волгограда»	8	36,36	9	40,91	2	9,09	0	0,0
212	МКОУ Кумылженская СШ №2 Кумылженского муниципального района Волгоградской области	7	31,82	8	36,36	2	9,09	0	0,0
213	МКОУ «Ленинская СОШ №2» Ленинского муниципального района Волгоградской области	4	20,0	8	40,0	2	10,0	0	0,0
214	МОУ «СШ № 85 имени Героя Российской Федерации Г.П.Лячина Дзержинского района Волгограда»	12	48,0	7	28,0	2	8,0	0	0,0
215	МОУ «СШ №72 Краснооктябрьского района Волгограда»	5	33,33	7	46,67	2	13,33	0	0,0

№ п/п	Наименование ОО	ВТГ, получившие суммарно по трём предметам соответствующее количество тестовых баллов							
		до 160		от 161 до 220		от 221 до 250		от 251 до 300	
		чел.	% ¹	чел.	%	чел.	%	чел.	%
216	МБОУ «Новорогачинская СШ»	4	22,22	7	38,89	2	11,11	0	0,0
217	МОУ «СШ № 91 Краснооктябрьского района Волгограда»	11	44,0	6	24,0	2	8,0	0	0,0
218	МКОУ «СШ № 10 городского округа город Михайловка Волгоградской области»	5	33,33	6	40,0	2	13,33	0	0,0
219	МОУ «СШ № 83 Центрального района Волгограда»	17	62,96	5	18,52	2	7,41	0	0,0
220	МОУ «СШ № 100 Кировского района Волгограда»	11	50,0	5	22,73	2	9,09	0	0,0
221	МКОУ «СШ № 2 города Жирновска» Жирновского муниципального района Волгоградской области	3	25,0	5	41,67	2	16,67	0	0,0
222	Муниципальное казённое общеобразовательное учреждение» Руднянская СОШ » им. А.С. Пушкина Руднянского муниципального района Волгоградской области	6	42,86	4	28,57	2	14,29	0	0,0
223	МОУ «СШ № 88 Тракторозаводского района Волгограда»	9	56,25	3	18,75	2	12,5	0	0,0
224	МАОУ «СШ №8» городского округа город Урюпинск Волгоградской области	6	54,55	3	27,27	2	18,18	0	0,0
225	МКОУ «Заливская СШ» Октябрьского муниципального района Волгоградской области	4	44,44	3	33,33	2	22,22	0	0,0
226	МКОУ «Шебалиновская СШ» Октябрьского муниципального района Волгоградской области	1	20,0	2	40,0	2	40,0	0	0,0
227	МКОУ «СШ №1» г. Котельниково Волгоградской области	4	50,0	1	12,5	2	25,0	0	0,0
228	МКОУ «СШ № 3 городского округа город Михайловка Волгоградской области»	2	40,0	1	20,0	2	40,0	0	0,0
229	МБОУ «Добринский лицей Урюпинского муниципального района Волгоградской области»	1	25,0	1	25,0	2	50,0	0	0,0
230	МКОУ Качалинская СОШ» Суровикинского муниципального района Волгоградской области	1	16,67	1	16,67	2	33,33	0	0,0
231	МКОУ «Манойлинская СШ »Клетского муниципального	0	0,0	1	33,33	2	66,67	0	0,0

№ п/п	Наименование ОО	ВТГ, получившие суммарно по трём предметам соответствующее количество тестовых баллов							
		до 160		от 161 до 220		от 221 до 250		от 251 до 300	
		чел.	% ¹	чел.	%	чел.	%	чел.	%
	района Волгоградской области								
232	Муниципальное общеобразовательное «СШ № 55 «Долина знаний» Советского района Волгограда»	9	33,33	15	55,56	1	3,7	0	0,0
233	МКОУ СШ №3 г. Котельниково Волгоградской области	8	34,78	13	56,52	1	4,35	0	0,0
234	МКОУ «Новоаннинская гимназия» Новоаннинского муниципального района Волгоградской области	7	35,0	12	60,0	1	5,0	0	0,0
235	МОУ «СШ № 18 Тракторозаводского района Волгограда»	10	43,48	11	47,83	1	4,35	0	0,0
236	МБОУСШ № 10 городского округа - город Камышин Волгоградской области	1	6,67	11	73,33	1	6,67	0	0,0
237	МОУ «СШ № 7 имени Героя Советского Союза П. А. Панина Центрального района Волгограда»	11	44,0	10	40,0	1	4,0	0	0,0
238	МОУ «СШ № 50 Дзержинского района Волгограда»	4	20,0	10	50,0	1	5,0	0	0,0
239	МБОУ «Ольховская СШ» Ольховского муниципального района Волгоградской области	2	13,33	10	66,67	1	6,67	0	0,0
240	МОУ «Гимназия № 8 Красноармейского района Волгограда»	13	41,94	9	29,03	1	3,23	0	0,0
241	МОУ «Зеленовская средняя школа» Фроловского муниципального района Волгоградской области	10	47,62	9	42,86	1	4,76	0	0,0
242	МКОУ «СШ №11» г. Палласовки Волгоградской области	3	20,0	9	60,0	1	6,67	0	0,0
243	МКОУ СШ №1 г. Серафимовича Волгоградской области	15	65,22	7	30,43	1	4,35	0	0,0
244	МБОУ СШ №4 городского округа - город Камышин Волгоградской области	6	40,0	7	46,67	1	6,67	0	0,0
245	МОУ «СШ с углубленным изучением отдельных предметов № 44 Центрального района Волгограда»	17	68,0	6	24,0	1	4,0	0	0,0
246	МКОУ «Красноярская СШ №2» Жирновского муниципального района Волгоградской области	5	38,46	6	46,15	1	7,69	0	0,0

№ п/п	Наименование ОО	ВТГ, получившие суммарно по трём предметам соответствующее количество тестовых баллов							
		до 160		от 161 до 220		от 221 до 250		от 251 до 300	
		чел.	% ¹	чел.	%	чел.	%	чел.	%
247	МАОУ «СШ № 7» городского округа город Урюпинск Волгоградской области	3	27,27	6	54,55	1	9,09	0	0,0
248	МКОУ Лебяжинская СШ Камышинского муниципального района Волгоградской области	1	12,5	6	75,0	1	12,5	0	0,0
249	МКОУ СШ № 4 г. Котельниково Волгоградской области	0	0,0	6	85,71	1	14,29	0	0,0
250	МОУ «СШ № 32 Краснооктябрьского района Волгограда»	9	52,94	5	29,41	1	5,88	0	0,0
251	МКОУ «Купцовская СШ» Котовского муниципального района Волгоградской области	4	36,36	5	45,45	1	9,09	0	0,0
252	МБОУ «Вязовская СШ» Еланского муниципального района Волгоградской области	1	11,11	5	55,56	1	11,11	0	0,0
253	МОУ «СШ № 62 Красноармейского района Волгограда»	17	68,0	4	16,0	1	4,0	0	0,0
254	МОУ «СШ № 67 Дзержинского района Волгограда»	12	52,17	4	17,39	1	4,35	0	0,0
255	МКОУ «Савинская СШ» Палласовского муниципального района Волгоградской области	6	50,0	4	33,33	1	8,33	0	0,0
256	МОУ «СШ № 76 Краснооктябрьского района Волгограда»	4	25,0	4	25,0	1	6,25	0	0,0
257	Муниципальное образовательное учреждение «СШ № 118 Красноармейского района Волгограда»	16	76,19	3	14,29	1	4,76	0	0,0
258	МБОУ «Самофаловская СШ»	9	64,29	3	21,43	1	7,14	0	0,0
259	МОУ «СШ № 13 г. Волжского Волгоградской области»	8	50,0	3	18,75	1	6,25	0	0,0
260	МОУ «СОШ» х.Клетский Среднеахтубинского муниципального района Волгоградской области	7	63,64	3	27,27	1	9,09	0	0,0
261	МКОУ «Луговопролейская СШ» Быковского муниципального района Волгоградской области	1	20,0	3	60,0	1	20,0	0	0,0
262	ЧОУ СОШ «Царицынская №1» города Волгограда	0	0,0	3	50,0	1	16,67	0	0,0
263	МКОУ «Линёвская СШ» Жирновского муниципального	4	50,0	2	25,0	1	12,5	0	0,0

№ п/п	Наименование ОО	ВТГ, получившие суммарно по трём предметам соответствующее количество тестовых баллов							
		до 160		от 161 до 220		от 221 до 250		от 251 до 300	
		чел.	% ¹	чел.	%	чел.	%	чел.	%
	района Волгоградской области								
264	МБОУ «Куликовская СШ» Новониколаевского муниципального района Волгоградской области	3	50,0	2	33,33	1	16,67	0	0,0
265	МКОУ Верхнедобринская СШ Камышинского муниципального района Волгоградской области	3	42,86	2	28,57	1	14,29	0	0,0
266	МКОУ «Заплавинская СОШ» Ленинского муниципального района Волгоградской области	3	42,86	2	28,57	1	14,29	0	0,0
267	МКОУ «Солонская СШ» Нехаевского муниципального района Волгоградской области	1	25,0	2	50,0	1	25,0	0	0,0
268	МКОУ «Большечепурниковская СШ» Светлоярского муниципального района Волгоградской области	1	25,0	2	50,0	1	25,0	0	0,0
269	МОУ «СШ № 13 Краснооктябрьского района Волгограда»	10	83,33	1	8,33	1	8,33	0	0,0
270	МКОУ «Отраденская СШ городского округа город Михайловка Волгоградской области»	7	77,78	1	11,11	1	11,11	0	0,0
271	МКОУ «Приморская СШ с углубленным изучением отдельных предметов им. Героя Советского Союза Семенова П.А.» Быковского муниципального района Волгоградской области	4	57,14	1	14,29	1	14,29	0	0,0
272	МКОУ Антиповская СШ Камышинского муниципального района Волгоградской области	3	50,0	1	16,67	1	16,67	0	0,0
273	МКОУ Семеновская СШ Камышинского муниципального района Волгоградской области	2	40,0	1	20,0	1	20,0	0	0,0
274	МКОУ «Логовская СШ » Калачевского муниципального района Волгоградской области	2	50,0	1	25,0	1	25,0	0	0,0
275	МБОУ «Бубновская СШ Урюпинского муниципального района Волгоградской области»	1	33,33	1	33,33	1	33,33	0	0,0
276	МКОУ «Попковская СШ » Котовского муниципального района Волгоградской области	1	33,33	1	33,33	1	33,33	0	0,0
277	МКОУ Белопрудская СШ Даниловского	0	0,0	1	50,0	1	50,0	0	0,0

№ п/п	Наименование ОО	ВТГ, получившие суммарно по трём предметам соответствующее количество тестовых баллов							
		до 160		от 161 до 220		от 221 до 250		от 251 до 300	
		чел.	% ¹	чел.	%	чел.	%	чел.	%
	муниципального района Волгоградской области								
278	МБОУ Аржановская СШ Алексеевского муниципального района Волгоградской области	0	0,0	1	50,0	1	50,0	0	0,0
279	МКОУ «Приволжская СШ» Светлоярского муниципального района Волгоградской области	0	0,0	1	50,0	1	50,0	0	0,0
280	МБОУ «Краишевская СШ» Еланского муниципального района Волгоградской области	0	0,0	1	50,0	1	50,0	0	0,0
281	МКОУ «СШ № 14» г. Палласовки Волгоградской области	4	66,67	0	0,0	1	16,67	0	0,0
282	Муниципальное бюджетное образовательное учреждение Авиловская СОШ	2	66,67	0	0,0	1	33,33	0	0,0
283	МКОУ «Иловатская СШ» Старополтавского муниципального района Волгоградской области	2	40,0	0	0,0	1	20,0	0	0,0
284	МБОУ «Котлубанская СШ» Городищенского муниципального района Волгоградской области	2	66,67	0	0,0	1	33,33	0	0,0
285	ЧОУ СОШ «Интеллектуал» г. Волжский Волгоградской области	1	20,0	0	0,0	1	20,0	0	0,0
286	МКОУ «Распопинская СШ» Клетского муниципального района Волгоградской области	1	50,0	0	0,0	1	50,0	0	0,0
287	МКОУ «Расветинская СОШ» Ленинского муниципального района Волгоградской области	0	0,0	0	0,0	1	100,0	0	0,0
288	МКОУ «Новомаксимовская СОШ» Сувоикинского муниципального района Волгоградской области	0	0,0	0	0,0	1	100,0	0	0,0
289	МБОУ «Дубовская СШ Урюпинского муниципального района Волгоградской области»	0	0,0	0	0,0	1	100,0	0	0,0
290	МКОУ «Новополтавская СШ имени А.Г. Кораблева» Старополтавского района Волгоградской области	0	0,0	0	0,0	1	100,0	0	0,0
291	МБОУ «Терновская СШ» Еланского муниципального района Волгоградской области	0	0,0	0	0,0	1	100,0	0	0,0
292	МБОУ Кондрашовская СОШ Иловлинского	0	0,0	0	0,0	1	100,0	0	0,0

№ п/п	Наименование ОО	ВТГ, получившие суммарно по трём предметам соответствующее количество тестовых баллов							
		до 160		от 161 до 220		от 221 до 250		от 251 до 300	
		чел.	% ¹	чел.	%	чел.	%	чел.	%
	муниципального района Волгоградской области								
293	МКОУ «Большесудаченская СОШ » Руднянского муниципального района Волгоградской области	0	0,0	0	0,0	1	100,0	0	0,0
294	МКОУ «Краснооктябрьская СШ имени В.Н. Фомина» Палласовского муниципального района Волгоградской области	0	0,0	0	0,0	1	100,0	0	0,0
295	МОУ «СШ № 115 Красноармейского района Волгограда»	12	54,55	10	45,45	0	0,0	0	0,0
296	МКОУ «Гмелинская СШ им. В.П. Агаркова» Старополтавского района Волгоградской области	2	14,29	10	71,43	0	0,0	0	0,0
297	МОУ «СШ с углубленным изучением отдельных предметов № 120 Красноармейского района Волгограда»	7	25,93	8	29,63	0	0,0	0	0,0
298	МБОУ «Кузьмичёвская СШ»	6	40,0	8	53,33	0	0,0	0	0,0
299	МБОУ «Октябрьская СШ №1» Октябрьского муниципального района Волгоградской области	6	37,5	8	50,0	0	0,0	0	0,0
300	ГКОУ «Казачий кадетский корпус имени Героя Советского Союза К.И.Недурубова»	12	63,16	7	36,84	0	0,0	0	0,0
301	МАОУ «СШ № 3» городского округа город Урюпинск Волгоградской области	5	35,71	7	50,0	0	0,0	0	0,0
302	МКОУ «Сидорская СШ городского округа город Михайловка Волгоградской области»	2	22,22	7	77,78	0	0,0	0	0,0
303	МКОУ «Кировская СШ имени А.Москвичёва» Светлоярского муниципального района Волгоградской области	1	12,5	7	87,5	0	0,0	0	0,0
304	МКОУ «Клетская СШ» Клетского муниципального района Волгоградской области	7	53,85	6	46,15	0	0,0	0	0,0
305	МКОУ «Красноярская СШ №1 имени В.В. Гусева» Жирновского муниципального района Волгоградской области	5	35,71	6	42,86	0	0,0	0	0,0
306	МОУ «СШ № 101 Дзержинского района Волгограда»	20	74,07	5	18,52	0	0,0	0	0,0

№ п/п	Наименование ОО	ВТГ, получившие суммарно по трём предметам соответствующее количество тестовых баллов							
		до 160		от 161 до 220		от 221 до 250		от 251 до 300	
		чел.	% ¹	чел.	%	чел.	%	чел.	%
307	МКОУ «Чернышковская СШ №2» Чернышковского муниципального района Волгоградской области	13	61,9	5	23,81	0	0,0	0	0,0
308	МОУ «СШ № 128 Дзержинского района Волгограда»	11	52,38	5	23,81	0	0,0	0	0,0
309	МКОУ «СШ №2 городского округа город Михайловка Волгоградской области»	6	54,55	5	45,45	0	0,0	0	0,0
310	МКОУ «СШ № 11 городского округа город Михайловка Волгоградской области»	5	45,45	5	45,45	0	0,0	0	0,0
311	МОУ «СШ №11 Ворошиловского района Волгограда»	3	27,27	5	45,45	0	0,0	0	0,0
312	МКОУ «Быковская СШ № 3» Быковского муниципального района Волгоградской области	1	11,11	5	55,56	0	0,0	0	0,0
313	МОУ «СШ №112 Кировского района Волгограда»	7	50,0	4	28,57	0	0,0	0	0,0
314	МОУ «СШ № 10 г. Волжского Волгоградской области»	6	46,15	4	30,77	0	0,0	0	0,0
315	МКОУ «Эльтонская СШ» Палласовского муниципального района Волгоградской области	5	55,56	4	44,44	0	0,0	0	0,0
316	МОУ «СОШ » х. Лебяжья Поляна Среднеахтубинского района Волгоградской области	5	50,0	4	40,0	0	0,0	0	0,0
317	МОУ «СОШ №2» г.Краснослободска Волгоградской области	4	50,0	4	50,0	0	0,0	0	0,0
318	МКОУ Упорниковский лицей Нехаевского муниципального района Волгоградской области	4	50,0	4	50,0	0	0,0	0	0,0
319	МКОУ «Червлёновская СШ» Светлоярского муниципального района Волгоградской области	3	42,86	4	57,14	0	0,0	0	0,0
320	МБОУ «Петровская СШ Урюпинского муниципального района Волгоградской области»	1	16,67	4	66,67	0	0,0	0	0,0
321	МКОУ «Кисловская СШ » Быковского муниципального района Волгоградской области	1	20,0	4	80,0	0	0,0	0	0,0
322	МОУ «Терновская СШ» Фроловского муниципального района Волгоградской области	1	20,0	4	80,0	0	0,0	0	0,0
323	МКОУ «Матышевская СОШ» Руднянского муниципального района Волгоградской области	0	0,0	4	80,0	0	0,0	0	0,0

№ п/п	Наименование ОО	ВТГ, получившие суммарно по трём предметам соответствующее количество тестовых баллов							
		до 160		от 161 до 220		от 221 до 250		от 251 до 300	
		чел.	% ¹	чел.	%	чел.	%	чел.	%
324	МКОУ «Перелазовская СШ» Клетского муниципального района Волгоградской области	0	0,0	4	100,0	0	0,0	0	0,0
325	МКОУ «Верхнечеренская СШ» Клетского муниципального района Волгоградской области	0	0,0	4	100,0	0	0,0	0	0,0
326	МБОУ Логовская СОШ Иловлинского муниципального района Волгоградской области	11	78,57	3	21,43	0	0,0	0	0,0
327	ГКОУ «Урюпинская кадетская школа имени генерал-лейтенанта С.И.Горшкова»	6	66,67	3	33,33	0	0,0	0	0,0
328	МБОУ «СШ № 3 с углубленным изучением отдельных предметов г.Котово» Котовского муниципального района Волгоградской области	5	62,5	3	37,5	0	0,0	0	0,0
329	МКОУ «Ромашкинская СШ » Октябрьского муниципального района Волгоградской области	4	57,14	3	42,86	0	0,0	0	0,0
330	МБОУ Качалинская СОШ №1 Иловлинского муниципального района Волгоградской области	3	42,86	3	42,86	0	0,0	0	0,0
331	МКОУ «Карагичевская СШ городского округа город Михайловка Волгоградской области»	3	50,0	3	50,0	0	0,0	0	0,0
332	МОУ «СШ № 94 с углубленным изучением отдельных предметов Тракторозаводского района Волгограда»	3	33,33	3	33,33	0	0,0	0	0,0
333	МБОУ «Солодчинская СШ» Ольховского муниципального района Волгоградской области	3	42,86	3	42,86	0	0,0	0	0,0
334	МОУ «Ленинская СШ » Николаевского муниципального района Волгоградской области	2	40,0	3	60,0	0	0,0	0	0,0
335	МКОУ Островская СШ Даниловского муниципального района Волгоградской области	2	40,0	3	60,0	0	0,0	0	0,0
336	МКОУ Зимняцкая СОШ Серафимовичского района Волгоградской области	2	33,33	3	50,0	0	0,0	0	0,0
337	МКОУ «Безымянская СШ городского округа город	1	25,0	3	75,0	0	0,0	0	0,0

№ п/п	Наименование ОО	ВТГ, получившие суммарно по трём предметам соответствующее количество тестовых баллов							
		до 160		от 161 до 220		от 221 до 250		от 251 до 300	
		чел.	% ¹	чел.	%	чел.	%	чел.	%
	Михайловка Волгоградской области»								
338	МКОУ Горнобалыклейская СШ Дубовского муниципального района Волгоградской области	1	25,0	3	75,0	0	0,0	0	0,0
339	МКОУ «Гуровская СШ» Ольховского муниципального района Волгоградской области	0	0,0	3	100,0	0	0,0	0	0,0
340	МКОУ СШ №31 города Петров Вал Камышинского муниципального района Волгоградской области	0	0,0	3	100,0	0	0,0	0	0,0
341	МКОУ Плотниковская СШ Даниловского муниципального района Волгоградской области	0	0,0	3	100,0	0	0,0	0	0,0
342	МБОУ «Новожизненская СШ» Городищенского муниципального района Волгоградской области	6	60,0	2	20,0	0	0,0	0	0,0
343	МОУ «СОШ» с.Рахинка Среднеахтубинского района Волгоградской области	5	62,5	2	25,0	0	0,0	0	0,0
344	МКОУ Нижнедобринская СШ Камышинского муниципального района Волгоградской области	4	66,67	2	33,33	0	0,0	0	0,0
345	МБОУ «Салтынская СШ Урюпинского муниципального района Волгоградской области»	2	40,0	2	40,0	0	0,0	0	0,0
346	МКОУ Глазуновская СШ Кумылженского муниципального района Волгоградской области	2	50,0	2	50,0	0	0,0	0	0,0
347	МБОУ «Росошинская СШ Урюпинского муниципального района Волгоградской области»	2	50,0	2	50,0	0	0,0	0	0,0
348	МКОУ «Новостроевская СШ» Палласовского муниципального района Волгоградской области	2	50,0	2	50,0	0	0,0	0	0,0
349	МОУ «СШ № 3 г. Волжского Волгоградской области»	2	20,0	2	20,0	0	0,0	0	0,0
350	МКОУ Большовская СШ Серафимовичского района Волгоградской области	2	50,0	2	50,0	0	0,0	0	0,0
351	МОУ «СОШ» с.Верхнепогромное Среднеахтубинского муниципального района Волгоградской области	2	50,0	2	50,0	0	0,0	0	0,0

№ п/п	Наименование ОО	ВТГ, получившие суммарно по трём предметам соответствующее количество тестовых баллов							
		до 160		от 161 до 220		от 221 до 250		от 251 до 300	
		чел.	% ¹	чел.	%	чел.	%	чел.	%
352	МКОУ «Басакинская СШ» Чернышковского муниципального района Волгоградской области	2	40,0	2	40,0	0	0,0	0	0,0
353	МКОУ «Беляевская СШ» Старополтавского района Волгоградской области	2	50,0	2	50,0	0	0,0	0	0,0
354	МКОУ Горнопролейская СШ Дубовского муниципального района Волгоградской области	2	50,0	2	50,0	0	0,0	0	0,0
355	МБОУ «Зензеватская СШ» Ольховского муниципального района Волгоградской области	1	25,0	2	50,0	0	0,0	0	0,0
356	МКОУ «Абганеровская СШ» Октябрьского муниципального района Волгоградской области	1	33,33	2	66,67	0	0,0	0	0,0
357	МКОУ Воднобуерачная СШ Камышинского муниципального района Волгоградской области	1	33,33	2	66,67	0	0,0	0	0,0
358	МБОУ «Карповская СШ »	1	33,33	2	66,67	0	0,0	0	0,0
359	МКОУ «Верхнебузиновская СШ» Клетского муниципального района Волгоградской области	1	25,0	2	50,0	0	0,0	0	0,0
360	МКОУ «Дубовоовражская СШ» Светлоярского муниципального района Волгоградской области	1	33,33	2	66,67	0	0,0	0	0,0
361	МКОУ «Липовская СШ » Ольховского муниципального района Волгоградской области	1	33,33	2	66,67	0	0,0	0	0,0
362	МКОУ Панфиловская СШ Новоаннинского муниципального района Волгоградской области	1	33,33	2	66,67	0	0,0	0	0,0
363	МБОУ Усть-Бузулукская СШ Алексеевского муниципального района Волгоградской области	1	33,33	2	66,67	0	0,0	0	0,0
364	МКОУ «Лемешкинская СОШ » Руднянского муниципального района Волгоградской области	1	20,0	2	40,0	0	0,0	0	0,0
365	МКОУ Усть-Хоперская СШ Серафимовичского района Волгоградской области	1	33,33	2	66,67	0	0,0	0	0,0
366	МКОУ Белогорская СШ Кумылженского муниципальноо района Волгоградской области	1	33,33	2	66,67	0	0,0	0	0,0
367	МКОУ «Родничковская СШ» Нехаевского муниципального	1	33,33	2	66,67	0	0,0	0	0,0

№ п/п	Наименование ОО	ВТГ, получившие суммарно по трём предметам соответствующее количество тестовых баллов							
		до 160		от 161 до 220		от 221 до 250		от 251 до 300	
		чел.	% ¹	чел.	%	чел.	%	чел.	%
	района Волгоградской области								
368	МБОУ Шарашенская СШ Алексеевского муниципального района Волгоградской области	1	33,33	2	66,67	0	0,0	0	0,0
369	МБОУ «Каменская СШ »	1	33,33	2	66,67	0	0,0	0	0,0
370	МБОУ «Паньшинская СШ» Городищенского муниципального района Волгоградской области	1	33,33	2	66,67	0	0,0	0	0,0
371	МКОУ Лобойковская СШ Даниловского муниципального района Волгоградской области	1	33,33	2	66,67	0	0,0	0	0,0
372	МКОУ «Торгунская СШ » Старополтавского района Волгоградской области	0	0,0	2	100,0	0	0,0	0	0,0
373	МБОУ «Красноталовская СШ» Еланского муниципального района Волгоградской области	0	0,0	2	100,0	0	0,0	0	0,0
374	МКОУ Филоновская СШ Новоаннинского муниципального района Волгоградской области	0	0,0	2	100,0	0	0,0	0	0,0
375	ГКОУ «Волгоградский центр образования детей- инвалидов»	0	0,0	2	100,0	0	0,0	0	0,0
376	МКОУ «Аксайская средняя школа» Октябрьского муниципального района Волгоградской области	0	0,0	2	100,0	0	0,0	0	0,0
377	МКОУ Буерак-Поповская СШ Серафимовичского района Волгоградской области	0	0,0	2	100,0	0	0,0	0	0,0
378	МКОУ «Новоаксайская СШ» Октябрьского муниципального района Волгоградской области	0	0,0	2	100,0	0	0,0	0	0,0
379	ЧОУ «СОШ «Ор Авнер»	0	0,0	2	100,0	0	0,0	0	0,0
380	МКОУ Бочаровская СШ Новоаннинского муниципального района Волгоградской области	0	0,0	2	100,0	0	0,0	0	0,0
381	МАОУ «СШ №4» городского округа город Урюпинск Волгоградской области	7	87,5	1	12,5	0	0,0	0	0,0
382	МКОУ «Искровская СШ имени В.И.Шульпекова Урюпинского муниципального района Волгоградской области»	6	85,71	1	14,29	0	0,0	0	0,0
383	МКОУ «Щелканская СОШ» Руднянского муниципального	6	85,71	1	14,29	0	0,0	0	0,0

№ п/п	Наименование ОО	ВТГ, получившие суммарно по трём предметам соответствующее количество тестовых баллов							
		до 160		от 161 до 220		от 221 до 250		от 251 до 300	
		чел.	% ¹	чел.	%	чел.	%	чел.	%
	района Волгоградской области								
384	МОУ «Открытая (сменная) общеобразовательная школа № 1 г. Волжского Волгоградской области»	6	75,0	1	12,5	0	0,0	0	0,0
385	МКОУ «СШ № 9 городского округа город Михайловка Волгоградской области»	5	71,43	1	14,29	0	0,0	0	0,0
386	МОУ «СШ №16 Краснооктябрьского района Волгограда»	4	36,36	1	9,09	0	0,0	0	0,0
387	МКОУ «Медведицкая СШ» Жирновского муниципального района Волгоградской области	4	80,0	1	20,0	0	0,0	0	0,0
388	МОУ «СШ №14 Ворошиловского района Волгограда»	3	50,0	1	16,67	0	0,0	0	0,0
389	МОУ «Очкуровская СШ» Николаевского муниципального района Волгоградской области	3	75,0	1	25,0	0	0,0	0	0,0
390	МБОУ «Городищенская СШ № 2» Волгоградской области	3	60,0	1	20,0	0	0,0	0	0,0
391	МКОУ «Котовская СШ Урюпинского муниципального района Волгоградской области»	3	75,0	1	25,0	0	0,0	0	0,0
392	МБОУ «Журавская СШ» Еланского муниципального района Волгоградской области	3	75,0	1	25,0	0	0,0	0	0,0
393	МКОУ Бударинская СШ Новоаннинского муниципального района Волгоградской области	3	75,0	1	25,0	0	0,0	0	0,0
394	МКОУ «Ильевская СШ» Калачевского муниципального района Волгоградской области	2	66,67	1	33,33	0	0,0	0	0,0
395	МБОУ Сиротинская СОШ Иловлинского муниципального района Волгоградской области	2	50,0	1	25,0	0	0,0	0	0,0
396	МКОУ «Динамо́вская СШ» Нехаевского муниципального района Волгоградской области	2	66,67	1	33,33	0	0,0	0	0,0
397	МКОУ «Валуевская СШ» Старополтавского района Волгоградской области	2	66,67	1	33,33	0	0,0	0	0,0
398	МКОУ Таловская СШ Камышинского муниципального района Волгоградской области	2	66,67	1	33,33	0	0,0	0	0,0
399	МКОУ Среднецарицынская СШ Серафимовичского района Волгоградской области	2	66,67	1	33,33	0	0,0	0	0,0

№ п/п	Наименование ОО	ВТГ, получившие суммарно по трём предметам соответствующее количество тестовых баллов							
		до 160		от 161 до 220		от 221 до 250		от 251 до 300	
		чел.	% ¹	чел.	%	чел.	%	чел.	%
400	МКОУ «Сенновская СШ городского округа город Михайловка Волгоградской области»	2	66,67	1	33,33	0	0,0	0	0,0
401	МОУ «Большелычакская СШ» Фроловского муниципального района Волгоградской области	2	66,67	1	33,33	0	0,0	0	0,0
402	МКОУ «Кругловская СШ» Нехаевского муниципального района Волгоградской области	2	66,67	1	33,33	0	0,0	0	0,0
403	МКОУ «СШ № 5» г. Котельниково Волгоградской области	2	66,67	1	33,33	0	0,0	0	0,0
404	МКОУ «Ляпичевская СШ» Калачевского муниципального района Волгоградской области	2	50,0	1	25,0	0	0,0	0	0,0
405	ГКОУ «Алексеевский казачий кадетский корпус имени Героя Российской Федерации генерал-полковника Г.Н. Трошева» Алексеевского муниципального района Волгоградской области	2	66,67	1	33,33	0	0,0	0	0,0
406	МКОУ «Райгородская СШ» Светлоярского муниципального района Волгоградской области	1	50,0	1	50,0	0	0,0	0	0,0
407	МКОУ Шелестовская СШ» Октябрьского муниципального района Волгоградской области	1	50,0	1	50,0	0	0,0	0	0,0
408	МКОУ «Верхневодянская СШ» Старополтавского района Волгоградской области	1	50,0	1	50,0	0	0,0	0	0,0
409	МБОУ Качалинская СОШ №2 Иловлинского муниципального района Волгоградской области	1	14,29	1	14,29	0	0,0	0	0,0
410	МОУ «СОШ х. Бурковский» Среднеахтубинского района Волгоградской области	1	25,0	1	25,0	0	0,0	0	0,0
411	МКОУ «Красносельцевская СШ» Быковского муниципального района Волгоградской области	1	50,0	1	50,0	0	0,0	0	0,0
412	МКОУ Амовская СШ Новоаннинского муниципального района Волгоградской области	1	50,0	1	50,0	0	0,0	0	0,0
413	МКОУ «Харьковская СШ» Старополтавского района Волгоградской области	1	25,0	1	25,0	0	0,0	0	0,0
414	МБОУ «Грачевская СШ»	1	50,0	1	50,0	0	0,0	0	0,0

№ п/п	Наименование ОО	ВТГ, получившие суммарно по трём предметам соответствующее количество тестовых баллов							
		до 160		от 161 до 220		от 221 до 250		от 251 до 300	
		чел.	% ¹	чел.	%	чел.	%	чел.	%
	Городищенского муниципального района Волгоградской области								
415	МКОУ Захаровская СШ Котельниковского муниципального района Волгоградской области	1	50,0	1	50,0	0	0,0	0	0,0
416	МКОУ Суляевская СШ имени Федотова В.П. Кумылженского муниципального района Волгоградской области	1	50,0	1	50,0	0	0,0	0	0,0
417	МБОУ «Креповская СШ Урюпинского муниципального района Волгоградской области»	1	33,33	1	33,33	0	0,0	0	0,0
418	МКОУ «Долговская СШ Урюпинского муниципального района Волгоградской области»	1	50,0	1	50,0	0	0,0	0	0,0
419	МОУ «Ветютневская СШ» Фроловского муниципального района Волгоградской области	1	50,0	1	50,0	0	0,0	0	0,0
420	МКОУ «Хоперская СШ» Новониколаевского муниципального района Волгоградской области	1	50,0	1	50,0	0	0,0	0	0,0
421	МБОУ «Таловская СШ» Еланского муниципального района Волгоградской области	1	50,0	1	50,0	0	0,0	0	0,0
422	МКОУ «Краснозвездинская СОШ» Суровикинского муниципального района Волгоградской области	1	33,33	1	33,33	0	0,0	0	0,0
423	МКОУ «Наримановская СШ» Светлоярского муниципального района Волгоградской области	1	50,0	1	50,0	0	0,0	0	0,0
424	МОУ Трясиновская СШ Серафимовичского муниципального района Волгоградской области	1	50,0	1	50,0	0	0,0	0	0,0
425	ЧОУ общего образования «Православная епархиальная классическая гимназия «Умиление»	1	50,0	1	50,0	0	0,0	0	0,0
426	МКОУ «Нижегнутовская СШ» Чернышковского муниципального района Волгоградской области	1	50,0	1	50,0	0	0,0	0	0,0
427	МКОУ «Дуплятская СШ им. В.А. Кумскова» Новониколаевского муниципального района	1	50,0	1	50,0	0	0,0	0	0,0

№ п/п	Наименование ОО	ВТГ, получившие суммарно по трём предметам соответствующее количество тестовых баллов							
		до 160		от 161 до 220		от 221 до 250		от 251 до 300	
		чел.	% ¹	чел.	%	чел.	%	чел.	%
	Волгоградской области								
428	МКОУ Скуришенская СШ им. Бурмистрова В.П. Кумылженского муниципального района Волгоградской области	0	0,0	1	100,0	0	0,0	0	0,0
429	МБОУ Большеивановская СОШ Иловлинского муниципального района	0	0,0	1	100,0	0	0,0	0	0,0
430	МКОУ «Реконструкторская СШ городского округа город Михайловка Волгоградской области»	0	0,0	1	100,0	0	0,0	0	0,0
431	МКОУ «Добринская СОШ» Суровикинского муниципального района Волгоградской области	0	0,0	1	100,0	0	0,0	0	0,0
432	МКОУ Горбатовская СШ Серафимовичского муниципального района Волгоградской области	0	0,0	1	50,0	0	0,0	0	0,0
433	МКОУ «Садовская СШ» Быковского муниципального района Волгоградской области	0	0,0	1	100,0	0	0,0	0	0,0
434	МБОУ Трехложинская СШ Алексеевского муниципального района Волгоградской области	0	0,0	1	100,0	0	0,0	0	0,0
435	МКОУ «Троицкая СШ городского округа город Михайловка Волгоградской области»	0	0,0	1	100,0	0	0,0	0	0,0
436	МКОУ Умётовская СШ Камышинского муниципального района Волгоградской области	0	0,0	1	100,0	0	0,0	0	0,0
437	МКОУ Слащёвская СШ Кумылженского муниципального района Волгоградской области	0	0,0	1	100,0	0	0,0	0	0,0
438	МКОУ «Успенская СОШ» Нехаевского муниципального района Волгоградской области	0	0,0	1	100,0	0	0,0	0	0,0
439	МБОУ Краснодонская СОШ Иловлинского муниципального района Волгоградской области	0	0,0	1	100,0	0	0,0	0	0,0
440	МКОУ «Царевская СОШ» Ленинского муниципального района Волгоградской области	0	0,0	1	100,0	0	0,0	0	0,0
441	МБОУ Рябовская СШ Алексеевского муниципального района Волгоградской области	0	0,0	1	100,0	0	0,0	0	0,0

№ п/п	Наименование ОО	ВТГ, получившие суммарно по трём предметам соответствующее количество тестовых баллов							
		до 160		от 161 до 220		от 221 до 250		от 251 до 300	
		чел.	% ¹	чел.	%	чел.	%	чел.	%
442	МКОУ «Плотниковская СШ городского округа город Михайловка Волгоградской области»	0	0,0	1	100,0	0	0,0	0	0,0
443	МКОУ «Красноармейская СШ» Новониколаевского муниципального района Волгоградской области	0	0,0	1	100,0	0	0,0	0	0,0
444	МБОУ «Росошинская СШ имени Героя Советского Союза Ивана Фроловича Бибишева»	0	0,0	1	100,0	0	0,0	0	0,0
445	МКОУ Березовская СШ Новоаннинского муниципального района Волгоградской области	0	0,0	1	100,0	0	0,0	0	0,0
446	МАОУ «Ивановская СШ» Светлоярского муниципального района Волгоградской области	0	0,0	1	100,0	0	0,0	0	0,0
447	МБОУ «Большеморецкая СШ им. А.И. Кострикина» Еланского муниципального района Волгоградской области	0	0,0	1	100,0	0	0,0	0	0,0
448	МКОУ «Красноярская СШ» Чернышковского муниципального района Волгоградской области	0	0,0	1	100,0	0	0,0	0	0,0
449	ГКОУ «Кумылженский казачий кадетский корпус»	0	0,0	1	50,0	0	0,0	0	0,0
450	МКОУ «Верхнегнатовская СШ» Чернышковского муниципального района Волгоградской области	0	0,0	1	100,0	0	0,0	0	0,0
451	МОУ «Вечерняя школа №10 Кировского района Волгограда»	0	0,0	1	50,0	0	0,0	0	0,0
452	МКОУ «Осичковская СОШ» им. Героя Социалистического Труда С.А. Калюжного Руднянского муниципального района Волгоградской области	0	0,0	1	100,0	0	0,0	0	0,0
453	МОУ «СШ № 25 Кировского района Волгограда»	0	0,0	1	100,0	0	0,0	0	0,0
454	МКОУ Новокиевская СШ Новоаннинского муниципального района Волгоградской области	0	0,0	1	100,0	0	0,0	0	0,0
455	МКОУ СШ №2 г. Дубовки Дубовского муниципального района Волгоградской области	0	0,0	1	100,0	0	0,0	0	0,0
456	МОУ «Раздольненская СШ» Николаевского муниципального района	0	0,0	1	100,0	0	0,0	0	0,0

№ п/п	Наименование ОО	ВТГ, получившие суммарно по трём предметам соответствующее количество тестовых баллов							
		до 160		от 161 до 220		от 221 до 250		от 251 до 300	
		чел.	% ¹	чел.	%	чел.	%	чел.	%
	Волгоградской области								
457	МКОУ Усть-Грязнухинская СШ Камышинского муниципального района Волгоградской области	0	0,0	1	100,0	0	0,0	0	0,0
458	МКОУ «Ковалёвская СШ» Октябрьского муниципального района Волгоградской области	0	0,0	1	100,0	0	0,0	0	0,0
459	МКОУ «Быковская СШ № 2» Быковского муниципального района Волгоградской области	0	0,0	1	100,0	0	0,0	0	0,0
460	МБОУ «Ерзовская СШ имени Героя Советского Союза Гончарова Петра Алексеевича»	7	70,0	0	0,0	0	0,0	0	0,0
461	МКОУ «СШ №3» г. Калача-на-Дону Волгоградской области	6	100,0	0	0,0	0	0,0	0	0,0
462	МКОУ «Верхнекардаильская СШ» Новониколаевского муниципального района Волгоградской области	5	83,33	0	0,0	0	0,0	0	0,0
463	МКОУ «Двойновская СШ» Новониколаевского муниципального района Волгоградской области	4	100,0	0	0,0	0	0,0	0	0,0
464	МБОУ «Орловская СШ им. Г.А.Рубанова» Городищенского муниципального района Волгоградской области	4	80,0	0	0,0	0	0,0	0	0,0
465	МБОУ «Октябрьская СШ № 2» Октябрьского муниципального района Волгоградской области	4	100,0	0	0,0	0	0,0	0	0,0
466	МБОУ «Морецкая СШ» Еланского муниципального района Волгоградской области	3	100,0	0	0,0	0	0,0	0	0,0
467	МКОУ Березовская кадетская (казачья) СШ -интернат Даниловского муниципального района Волгоградской области	3	60,0	0	0,0	0	0,0	0	0,0
468	МКОУ «Коростинская СШ» Котовского муниципального района Волгоградской области	3	75,0	0	0,0	0	0,0	0	0,0
469	МКОУ Сергиевская СШ Даниловского муниципального района Волгоградской области	3	100,0	0	0,0	0	0,0	0	0,0
470	МКОУ «Гормосиновская СШ» Чернышковского муниципального района	3	100,0	0	0,0	0	0,0	0	0,0

№ п/п	Наименование ОО	ВТГ, получившие суммарно по трём предметам соответствующее количество тестовых баллов							
		до 160		от 161 до 220		от 221 до 250		от 251 до 300	
		чел.	% ¹	чел.	%	чел.	%	чел.	%
	Волгоградской области								
471	МКОУ «Ближнеосиновская СОШ» Сузовикинского муниципального района Волгоградской области	2	100,0	0	0,0	0	0,0	0	0,0
472	МКОУ «Каменнобродская СШ имени В.И.Салова» Ольховского муниципального района Волгоградской области	2	100,0	0	0,0	0	0,0	0	0,0
473	МКОУ Песчановская СШ Серафимовичского муниципального района Волгоградской области	2	100,0	0	0,0	0	0,0	0	0,0
474	МОУ «Образцовская СШ» Фроловского муниципального района Волгоградской области	2	100,0	0	0,0	0	0,0	0	0,0
475	МОУ «Политотдельская СШ» Николаевского муниципального района Волгоградской области	2	100,0	0	0,0	0	0,0	0	0,0
476	МБОУ Медведевская СОШ Иловлинского муниципального района Волгоградской области	2	66,67	0	0,0	0	0,0	0	0,0
477	МКОУ «Бурацкая СОШ» Сузовикинского муниципального района Волгоградской области	2	100,0	0	0,0	0	0,0	0	0,0
478	МКОУ «Кленовская СШ» Жирновского муниципального района Волгоградской области	2	100,0	0	0,0	0	0,0	0	0,0
479	МКОУ «Советская средняя школа» Калачевского муниципального района Волгоградской области	2	100,0	0	0,0	0	0,0	0	0,0
480	МКОУ Лозновская СШ Дубовского муниципального района Волгоградской области	2	100,0	0	0,0	0	0,0	0	0,0
481	МКОУ «Новоникольская СШ» Быковского муниципального района Волгоградской области	2	100,0	0	0,0	0	0,0	0	0,0
482	МКОУ «Красноярская СШ» Старополтавского муниципального района Волгоградской области	1	100,0	0	0,0	0	0,0	0	0,0
483	МБОУ «Дубовская СШ» Еланского муниципального района Волгоградской области	1	100,0	0	0,0	0	0,0	0	0,0
484	МКОУ «Пимено-Чернянская СШ» Котельниковского муниципального района Волгоградской области	1	100,0	0	0,0	0	0,0	0	0,0
485	МКОУ Дворянская СШ Камышинского	1	100,0	0	0,0	0	0,0	0	0,0

№ п/п	Наименование ОО	ВТГ, получившие суммарно по трём предметам соответствующее количество тестовых баллов							
		до 160		от 161 до 220		от 221 до 250		от 251 до 300	
		чел.	% ¹	чел.	%	чел.	%	чел.	%
	муниципального района Волгоградской области								
486	МБОУ Краснооктябрьская СШ Алексеевского муниципального района Волгоградской области	1	100,0	0	0,0	0	0,0	0	0,0
487	МКОУ Атамановская СШ Даниловского муниципального района Волгоградской области	1	100,0	0	0,0	0	0,0	0	0,0
488	МБОУ Ширяевская СОШ Иловлинского муниципального района Волгоградской области	1	33,33	0	0,0	0	0,0	0	0,0
489	МБОУ «Гусёвская СШ» Ольховского муниципального района Волгоградской области	1	100,0	0	0,0	0	0,0	0	0,0
490	МКОУ «Золотаревская СШ имени Героя России Маденова Игоря» Палласовского муниципального района Волгоградской области	1	33,33	0	0,0	0	0,0	0	0,0
491	МКОУ «Комсомольская СШ» Новониколаевского муниципального района Волгоградской области	1	100,0	0	0,0	0	0,0	0	0,0
492	МБОУ Солонцовская СШ Алексеевского муниципального района Волгоградской области	1	100,0	0	0,0	0	0,0	0	0,0
493	МКОУ «Коммунарская СОШ» Ленинского муниципального района Волгоградской области	1	100,0	0	0,0	0	0,0	0	0,0
494	МКОУ «Александровская СШ имени кавалера ордена Мужества Николая Камитовича Амбетова» Быковского муниципального района Волгоградской области	1	100,0	0	0,0	0	0,0	0	0,0
495	МКОУ «Верхнебалыклейская СШ» Быковского муниципального района Волгоградской области	1	100,0	0	0,0	0	0,0	0	0,0
496	МБОУ «Михайловская СШ Урюпинского муниципального района Волгоградской области»	1	100,0	0	0,0	0	0,0	0	0,0
497	МКОУ «Степновская СОШ» Ленинского муниципального района Волгоградской области	1	50,0	0	0,0	0	0,0	0	0,0
498	МКОУ «Цацинская СШ» Светлоярского	1	100,0	0	0,0	0	0,0	0	0,0

№ п/п	Наименование ОО	ВТГ, получившие суммарно по трём предметам соответствующее количество тестовых баллов							
		до 160		от 161 до 220		от 221 до 250		от 251 до 300	
		чел.	% ¹	чел.	%	чел.	%	чел.	%
	муниципального района Волгоградской области								
499	МКОУ «Мирная СШ «Новониколаевского муниципального района Волгоградской области	1	100,0	0	0,0	0	0,0	0	0,0
500	МКОУ «Калмыковская СШ» Клетского муниципального района Волгоградской области	1	25,0	0	0,0	0	0,0	0	0,0
501	МКОУ «Покровская СОШ» Ленинского муниципального района Волгоградской области	1	100,0	0	0,0	0	0,0	0	0,0
502	МКОУ Галушкинская СШ Новоаннинского муниципального района Волгоградской области	1	100,0	0	0,0	0	0,0	0	0,0
503	МКОУ «Етеревская кадетская казачья школа-интернат городского округа город Михайловка Волгоградской области»	1	100,0	0	0,0	0	0,0	0	0,0
504	МКОУ «Маякоктябрьская СОШ» Ленинского муниципального района Волгоградской области	1	50,0	0	0,0	0	0,0	0	0,0
505	МБОУ «Терсинская СШ» Еланского муниципального района Волгоградской области	1	100,0	0	0,0	0	0,0	0	0,0
506	МКОУ «Нежинская СШ» Ольховского муниципального района Волгоградской области	1	100,0	0	0,0	0	0,0	0	0,0
507	МКОУ Выпасновская СШ Котельниковского муниципального района Волгоградской области	1	100,0	0	0,0	0	0,0	0	0,0
508	МКОУ Краснянская СШ имени Сергеева А.С. Кумылженского муниципального района Волгоградской области	1	100,0	0	0,0	0	0,0	0	0,0
509	МКОУ «Ильичевская СШ» Николаевского муниципального района Волгоградской области	1	100,0	0	0,0	0	0,0	0	0,0
510	МКОУ Терновская СШ Камышинского муниципального района Волгоградской области	1	100,0	0	0,0	0	0,0	0	0,0
511	МКОУ «Хоперская СШ Урюпинского муниципального района Волгоградской области»	1	100,0	0	0,0	0	0,0	0	0,0

Глава 2 Методический анализ результатов ЕГЭ по истории

РАЗДЕЛ 1. ХАРАКТЕРИСТИКА УЧАСТНИКОВ ЕГЭ ПО ИСТОРИИ

1.1. Количество участников ЕГЭ по истории (за 3 года)

Таблица 0-1

2019		2020		2021	
чел.	% от общего числа участников	чел.	% от общего числа участников	чел.	% от общего числа участников
1726	15,34	1550	15,85	1446	14,77

1.2. Процентное соотношение юношей и девушек, участвующих в ЕГЭ

Таблица 0-2

Пол	2019		2020		2021	
	чел.	% от общего числа участников	чел.	% от общего числа участников	чел.	% от общего числа участников
Женский	957	55,45	893	57,61	861	59,54
Мужской	769	44,55	657	42,39	585	40,46

1.3. Количество участников ЕГЭ в регионе по категориям

Таблица 0-3

Всего участников ЕГЭ по предмету	1446
Из них:	1345
– выпускников текущего года, обучающихся по программам СОО	
– выпускников текущего года, обучающихся по программам СПО	34
– выпускников прошлых лет	67
– участников с ограниченными возможностями здоровья	3

1.4. Количество участников ЕГЭ по типам ОО

Таблица 0-4

Всего ВТГ	1345
Средняя общеобразовательная школа	911
Средняя общеобразовательная школа с углубленным изучением отдельных предметов	125
Лицей	127
Гимназия	173
Кадетская школа	7
Средняя общеобразовательная школа-интернат	1
Открытая (сменная) общеобразовательная школа	1

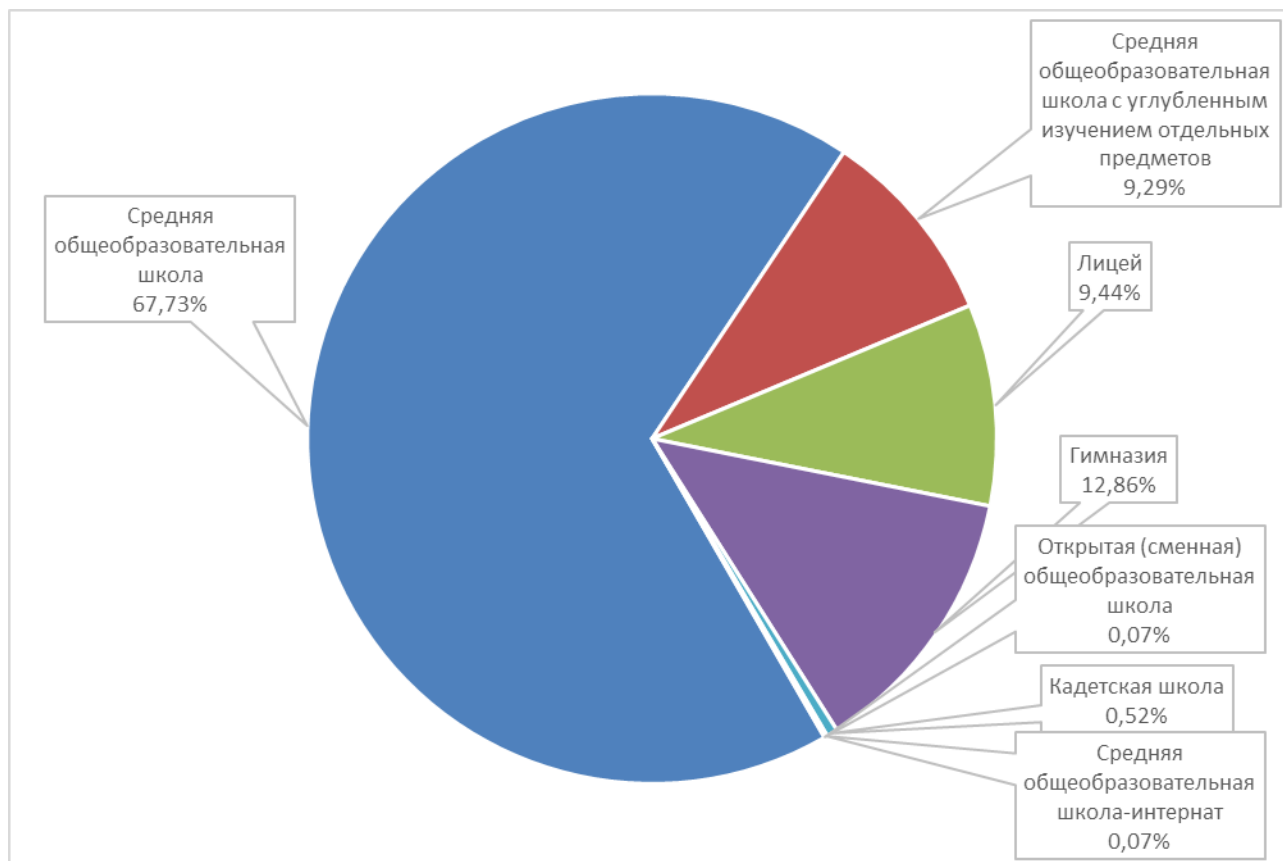


Рис. 1. Процент участников ЕГЭ по типам ОО

1.5. Количество участников ЕГЭ по истории по АТЕ региона

Таблица 0-5

№ п/п	АТЕ	Количество участников ЕГЭ по учебному предмету	% от общего числа участников в регионе
1.	Алексеевский муниципальный район	1	0,07
2.	Быковский муниципальный район	11	0,76
3.	Городищенский муниципальный район	18	1,24
4.	Даниловский муниципальный район	2	0,14
5.	Дубовский муниципальный район	8	0,55
6.	Еланский муниципальный район	7	0,48
7.	Жирновский муниципальный район	14	0,97
8.	Иловлинский муниципальный район	16	1,11
9.	Калачевский муниципальный район	25	1,73
10.	Камышинский муниципальный район	9	0,62
11.	Киквидзенский муниципальный район	9	0,62
12.	Клетский муниципальный район	8	0,55

13.	Котельниковский муниципальный район	10	0,69
14.	Котовский муниципальный район	15	1,04
15.	Кумылженский муниципальный район	9	0,62
16.	Ленинский муниципальный район	8	0,55
17.	Нехаевский муниципальный район	6	0,41
18.	Николаевский район	7	0,48
19.	Новоаннинский муниципальный район	18	1,24
20.	Новониколаевский муниципальный район	9	0,62
21.	Октябрьский муниципальный район	16	1,11
22.	Ольховский муниципальный район	2	0,14
23.	Палласовский муниципальный район	32	2,21
24.	Руднянский муниципальный район	3	0,21
25.	Светлоярский район	17	1,18
26.	Серафимовичский муниципальный район	5	0,35
27.	Среднеахтубинский муниципальный район	30	2,07
28.	Старополтавский муниципальный район	10	0,69
29.	Суровикинский район	14	0,97
30.	Урюпинский муниципальный район	5	0,35
31.	Фроловский муниципальный район	9	0,62
32.	Чернышковский муниципальный район	8	0,55
33.	г. Волгоград Ворошиловский район	76	5,26
34.	г. Волгоград Дзержинский район	135	9,34
35.	г. Волгоград Кировский район	62	4,29
36.	г. Волгоград Красноармейский район	88	6,09
37.	г. Волгоград Краснооктябрьский район	117	8,09
38.	г. Волгоград Советский район	63	4,36
39.	г. Волгоград Тракторозаводский район	128	8,85
40.	г. Волгоград Центральный район	85	5,88
41.	г. Волжский	148	10,24
42.	Городской округ - город	72	4,98

	Камышин		
43.	Городской округ - город Михайловка	46	3,18
44.	Городской округ - город Урюпинск	39	2,7
45.	Городской округ - город Фролово	26	1,8

1.6. Основные УМК по предмету из федерального перечня Минпросвещения России, которые использовались в ОО в 2020-2021 учебном году.

Таблица 0-6

№ п/п	Название УМК из федерального перечня	Примерный процент ОО, в которых использовался данный УМК / другие пособия
1	<p>1. История. История России (в 3 частях) Горинов М.М., Данилов А.А., Моруков М.Ю., Токарева А.Я. и другие; под редакцией Торкунова А.В. М.: Просвещение, 2016</p> <p>2. Борисов Н.С. История. История России. 10 класс. (Базовый уровень). Часть 1. М.: Просвещение, 2015.</p> <p>3. Левандовский А.А. История. История России. 10 класс. (Базовый уровень). Часть 2. М.: Просвещение, 2014.</p> <p>4. Левандовский А.А., Щетинов Ю.А., Мироненко С.В. История. История России. 11 класс. (Базовый уровень). М.: Просвещение, 2014</p>	70 %
2	<p>1. История. История России. 1914—1945 гг. (в 2 частях) 10 класс авторов Горинов М. М., Данилов А.А., Косулина Л. Г. и др. / Под ред. Торкунова А. В./ АО «Издательство «Просвещение» М.: 2020</p> <p>2. «История. История России. До 1914 года 11 класс» / В.В. Кириллов, М.А. Бравина, под науч. ред. Ю.А. Петрова,- М.: ООО «Русское слово – учебник», 2020.</p> <p>3. Горинов М.М. и другие; под редакцией Торкунова А.В. История. История России. 1914 – 1945 гг. (в 2 частях) Под ред. Торкунова А. В. (10) (Базовый) АО «Издательство «Просвещение 2021</p> <p>4. История. История России. 1946 г. — начало XXI века (в 2 частях) Данилов А.А. и другие; под редакцией Торкунова А.В. (11) (Базовый)</p> <p>5. Борисов Н.С., Левандовский А.А.; под редакцией Карпова С.П. История. История России. С древнейших времён до 1914 г. 11 класс. Учебник. В 2 ч. Углублённый уровень. М.: АО «Просвещение», 2021</p> <p>6. Измозик В.С., Рудник С.Н. История. История России. 10 класс. (Базовый и углубленный уровень). М.: Вентана Граф, 2013. это 20 век</p>	30 %

Корректировки в выборе УМК из федерального перечня не запланированы.

1.7. ВЫВОДЫ о характере изменения количества участников ЕГЭ по учебному предмету.

Закономерно, что наибольшее количество участников ЕГЭ по истории составили выпускники общеобразовательных организаций текущего года 1345 человек. Количество, сдававших историю уменьшилось: в 2020 г. было 1417 участника этой категории. Выпускников прошлых лет было 67, также меньше, чем в прошлом году (101 человек). В 2019 году было 85 участников из этой категории. Сокращение можно назвать значительным. Далее идут выпускники, обучающиеся по программам СПО – 34 человека. Этот показатель выше, чем в прошлом году, когда количество по данной категории составило 29 человек, но меньше, чем в 2019 году – 49 человек. В этом году участников с ограниченными возможностями здоровья было 3. В прошлом году их не было. В 2019 году их было также 3, а в 2018 году - 11. Можно выявить тенденцию к сокращению этой категории

Из таблицы 2-1 видно, что количество участников по истории продолжает сокращаться. Данная тенденция отмечается на протяжении последних лет как следствие сокращения общего количества выпускников, так и уменьшения числа участников, выбирающих предмет история для прохождения ГИА-11. Процентное соотношение юношей и девушек, участвующих в ЕГЭ по истории остается стабильным, количество девушек на 11% больше, чем юношей.

Если количество участников по типам образовательных организаций сравнивать по годам, то можно сделать вывод, что идет постоянное уменьшение количества выпускников, сдающих ЕГЭ по истории. Основная масса выпускников участников ЕГЭ по истории – это представители средних общеобразовательных школ – 911 человек, на втором месте выпускники гимназий – 173, на третьем месте выпускники лицеев – 127, почти столько же выпускников от СОШ с углубленным изучением предметов – 125. Сохраняется тенденция резкого сокращения количества участников ЕГЭ по истории в вечерних школах. Так в 2015 году количество выпускников вечерних сменных общеобразовательных школ было 49 человек, в 2016 году – 7 человек, в 2017 году – 4 человека, в 2018 году – 3 участника, в 2019 году также – 3 участника, в 2020 году – 1 участник. В этом году ни один выпускник вечерней школы историю не сдавал.

Анализируя количество участников ЕГЭ по предмету по АТЕ региона, отметим закономерное сохранение превышение участников из г. Волгограда (городских школ в общем) над сельскими АТЕ. Участники г. Волгограда составляют 754 человека 52,14 % от общего количества участников по истории. Такое же соотношение было и в прошлом году. От г. Волжский было 148 участников, в 2020 г. – 125, в 2019 году было 177 участников.

Среди городских округов лидирует город Камышин – 72 участника (64 в 2020 г.).

Следует отметить некоторое сокращение количества участников ЕГЭ от муниципальных районов, в том числе тех, которые традиционно были представлены значительным числом участников. Например, в Суровикинском районе историю в этом году сдавали 14 человек, в то время как в 2020 году – 41, в Николаевском районе – 7 (в 2020 г. – 25). Среди муниципальных районов в этом году лидером стал Палласовский район, в котором историю выбрали 32

человек, в прошлом году в этом районе историю сдавали 35 участников, в 2019 – 42. В целом участники по истории от муниципальных районов составляют 24,96 % 27,92 %. В прошлом году этот показатель равнялся 27,92%. В 2019 – 27,32 %.

РАЗДЕЛ 2. ОСНОВНЫЕ РЕЗУЛЬТАТЫ ЕГЭ ПО ИСТОРИИ

2.1. Диаграмма распределения тестовых баллов участников ЕГЭ по истории в 2021 г.

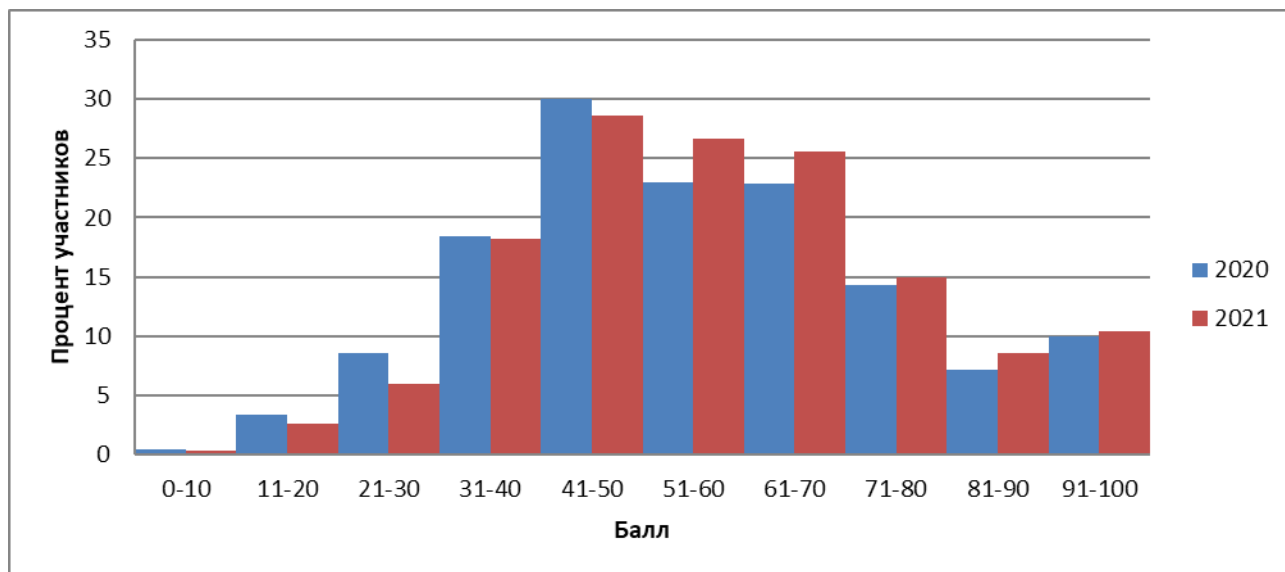


Рис. 2. Диаграмма распределения тестовых баллов по географии в 2020-2021 г.

2.2. Динамика результатов ЕГЭ по истории за последние 3 года

Таблица 0-7

	Волгоградская область		
	2019 г.	2020 г.	2021 г.
Не преодолели минимального балла, %	8,57	9,29	6,29
Средний тестовый балл	53,23	54,38	56,21
Получили от 81 до 99 баллов, %	6,03	11,03	12,72
Получили 100 баллов, чел.	2	10	7

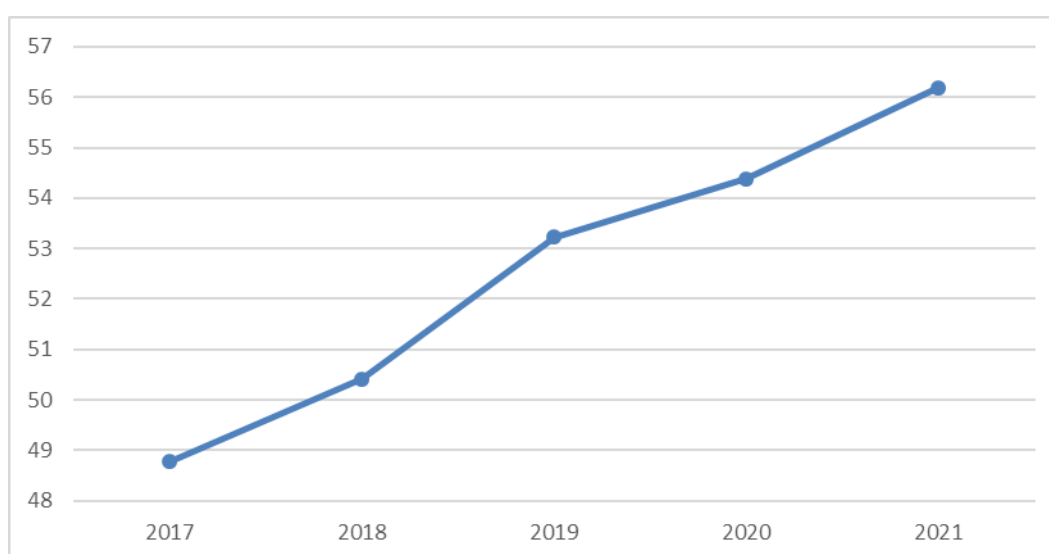


Рис. 3. Динамика среднего балла по предмету

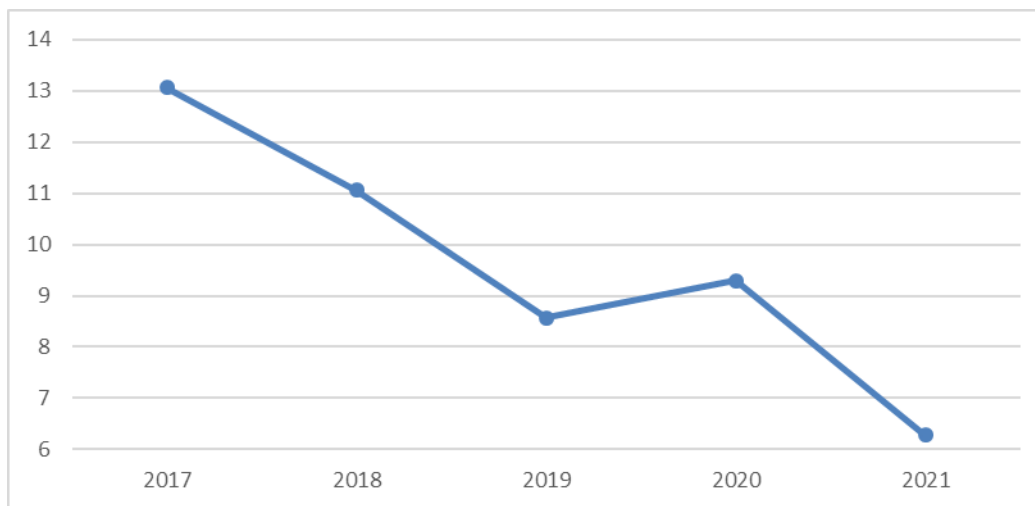


Рис. 4. Процент не преодолевших минимального порога

2.3. Результаты по группам участников экзамена с различным уровнем подготовки:

2.3.1. в разрезе категорий участников ЕГЭ

Таблица 0-8

	Выпускники текущего года, обучающиеся по программам СОО	Выпускники текущего года, обучающиеся по программам СПО	Выпускники прошлых лет	Участники ЕГЭ с ОВЗ
Доля участников, набравших балл ниже минимального	5,28 %	32,35 %	13,43 %	0,0 %
Доля участников, получивших тестовый балл от минимального балла до 60 баллов	53,53 %	50,0 %	64,18 %	66,67 %
Доля участников, получивших от 61 до 80 баллов	27,51 %	14,71 %	13,43 %	33,33 %
Доля участников, получивших от 81 до 99 баллов	13,16 %	2,94 %	8,96 %	0,0 %
Количество участников, получивших 100 баллов	7	0	0	0

2.3.2. в разрезе типа ОО

Таблица 0-9

	Доля участников, получивших тестовый балл				Количество участников, получивших 100 баллов
	ниже минимального	от минимального до 60 баллов	от 61 до 80 баллов	от 81 до 99 баллов	
Средняя общеобразовательная школа	6,59 %	56,53 %	25,69 %	11,09 %	1
Средняя общеобразовательная школа с углубленным изучением отдельных предметов	5,6 %	52,0 %	28,8 %	13,6 %	0

Лицей	1,57 %	48,03 %	29,92 %	19,69 %	1
Гимназия	0,58 %	42,77 %	34,1 %	19,65 %	5
Кадетская школа	0,0 %	57,14 %	42,86 %	0,0 %	0
Средняя общеобразовательная школа-интернат	100,0 %	0,0 %	0,0 %	0,0 %	0
Открытая (сменная) общеобразовательная школа	0,0 %	100,0 %	0,0 %	0,0 %	0

2.3.3. основные результаты ЕГЭ по истории в сравнении по АТЕ

Таблица 0-10

№	Наименование АТЕ	Доля участников, получивших тестовый балл				Количество участников, получивших 100 баллов
		ниже минимального	от минимального до 60 баллов	от 61 до 80 баллов	от 81 до 99 баллов	
1.	Алексеевский муниципальный район	0,0 %	100,0 %	0,0 %	0,0 %	0
2.	Быковский муниципальный район	9,09 %	36,36 %	27,27 %	27,27 %	0
3.	Городищенский муниципальный район	16,67 %	44,44 %	22,22 %	16,67 %	0
4.	Даниловский муниципальный район	0,0 %	100,0 %	0,0 %	0,0 %	0
5.	Дубовский муниципальный район	12,5 %	50,0 %	25,0 %	12,5 %	0
6.	Еланский муниципальный район	0,0 %	85,71 %	14,29 %	0,0 %	0
7.	Жирновский муниципальный район	0,0 %	64,29 %	28,57 %	7,14 %	0
8.	Иловлинский муниципальный район	12,5 %	68,75 %	12,5 %	6,25 %	0
9.	Калачевский муниципальный район	8,0 %	68,0 %	4,0 %	20,0 %	0
10.	Камышинский муниципальный район	0,0 %	55,56 %	44,44 %	0,0 %	0
11.	Киквидзенский муниципальный район	0,0 %	22,22 %	55,56 %	22,22 %	0
12.	Клетский муниципальный район	12,5 %	62,5 %	12,5 %	12,5 %	0

№	Наименование АТЕ	Доля участников, получивших тестовый балл				Количество участников, получивших 100 баллов
		ниже минимального	от минимального до 60 баллов	от 61 до 80 баллов	от 81 до 99 баллов	
13.	Котельниковский муниципальный район	0,0 %	30,0 %	40,0 %	30,0 %	0
14.	Котовский муниципальный район	0,0 %	26,67 %	60,0 %	13,33 %	0
15.	Кумылженский муниципальный район	0,0 %	55,56 %	44,44 %	0,0 %	0
16.	Ленинский муниципальный район	0,0 %	12,5 %	62,5 %	25,0 %	0
17.	Нехаевский муниципальный район	16,67 %	83,33 %	0,0 %	0,0 %	0
18.	Николаевский район	14,29 %	57,14 %	14,29 %	14,29 %	0
19.	Новоаннинский муниципальный район	11,11 %	50,0 %	33,33 %	5,56 %	0
20.	Новониколаевский муниципальный район	0,0 %	77,78 %	11,11 %	0,0 %	1
21.	Октябрьский муниципальный район	12,5 %	75,0 %	0,0 %	12,5 %	0
22.	Ольховский муниципальный район	0,0 %	50,0 %	50,0 %	0,0 %	0
23.	Палласовский муниципальный район	9,38 %	62,5 %	12,5 %	15,62 %	0
24.	Руднянский муниципальный район	0,0 %	66,67 %	33,33 %	0,0 %	0
25.	Светлоярский район	0,0 %	52,94 %	35,29 %	11,76 %	0
26.	Серафимовичский муниципальный район	0,0 %	100,0 %	0,0 %	0,0 %	0
27.	Среднеахтубинский муниципальный район	13,33 %	63,33 %	13,33 %	10,0 %	0
28.	Старополтавский муниципальный район	0,0 %	60,0 %	20,0 %	20,0 %	0
29.	Суровикинский район	7,14 %	42,86 %	21,43 %	28,57 %	0

№	Наименование АТЕ	Доля участников, получивших тестовый балл				Количество участников, получивших 100 баллов
		ниже минимального	от минимального до 60 баллов	от 61 до 80 баллов	от 81 до 99 баллов	
30.	Урюпинский муниципальный район	0,0 %	40,0 %	60,0 %	0,0 %	0
31.	Фроловский муниципальный район	0,0 %	77,78 %	22,22 %	0,0 %	0
32.	Чернышковский муниципальный район	0,0 %	50,0 %	50,0 %	0,0 %	0
33.	г. Волгоград Ворошиловский район	0,0 %	52,63 %	30,26 %	15,79 %	1
34.	г. Волгоград Дзержинский район	6,67 %	57,04 %	23,7 %	11,85 %	1
35.	г. Волгоград Кировский район	9,68 %	54,84 %	22,58 %	12,9 %	0
36.	г. Волгоград Красноармейский район	6,82 %	51,14 %	28,41 %	12,5 %	1
37.	г. Волгоград Краснооктябрьский район	5,13 %	58,97 %	24,79 %	11,11 %	0
38.	г. Волгоград Советский район	6,35 %	46,03 %	33,33 %	14,29 %	0
39.	г. Волгоград Тракторозаводский район	6,25 %	53,91 %	27,34 %	12,5 %	0
40.	г. Волгоград Центральный район	5,88 %	49,41 %	29,41 %	12,94 %	2
41.	г. Волжский	9,46 %	46,62 %	27,7 %	16,22 %	0
42.	Городской округ - город Камышин	2,78 %	54,17 %	31,94 %	11,11 %	0
43.	Городской округ - город Михайловка	10,87 %	47,83 %	30,43 %	10,87 %	0
44.	Городской округ - город Урюпинск	5,13 %	64,1 %	25,64 %	5,13 %	0
45.	Городской округ - город Фролово	0,0 %	57,69 %	19,23 %	19,23 %	1

2.4. Выделение перечня ОО, продемонстрировавших наиболее высокие и низкие результаты ЕГЭ по истории

2.4.1. Перечень ОО, продемонстрировавших наиболее высокие результаты ЕГЭ по истории

Представлено 10% от общего числа ОО Волгоградской области, в которых выполняются условия:

- доля участников ЕГЭ, **получивших от 81 до 100 баллов**, имеет **максимальные значения** (по сравнению с другими ОО);
- доля участников ЕГЭ, **не достигших минимального балла**, имеет **минимальные значения** (по сравнению с другими ОО)

Таблица 0-11

№	Наименование ОО	Доля участников, получивших от 81 до 100 баллов	Доля участников, получивших от 61 до 80 баллов	Доля участников, не достигших минимального балла
1	МОУ "Лицей № 3 Тракторозаводского района Волгограда"	60,0 %	30,0 %	0,0 %
2	МОУ "Гимназия № 3 Центрального района Волгограда"	35,7 %	50,0 %	0,0 %
3	МОУ "Гимназия № 1 Центрального района Волгограда"	33,3 %	46,7 %	0,0 %
4	МОУ "Гимназия № 10 Кировского района Волгограда"	33,3 %	33,3 %	0,0 %

2.4.2. Перечень ОО, продемонстрировавших низкие результаты ЕГЭ по истории

Представлено 10% от общего числа ОО Волгоградской области, в которых выполняются условия:

- доля участников ЕГЭ, **не достигших минимального балла**, имеет **максимальные значения** (по сравнению с другими ОО);
- доля участников ЕГЭ, **получивших от 61 до 100 баллов**, имеет **минимальные значения** (по сравнению с другими ОО).

Сравнение результатов по ОО произведено при условии не менее 10 количества участников ОО.

Таблица 0-12

№	Наименование ОО	Доля участников, не достигших минимального балла	Доля участников, получивших от 61 до 80 баллов	Доля участников, получивших от 81 до 100 баллов
1	МОУ района Волгограда"	20,0 %	50,0 %	10,0 %
2	МОУ "Средняя школа №92 Краснооктябрьского района Волгограда"	16,7 %	5,6 %	5,6 %
3	МОУ "Лицей №8 "Олимпия" Дзержинского района Волгограда"	10,5 %	31,6 %	15,8 %
4	МОУ "Средняя школа № 3 Тракторозаводского района Волгограда"	10,0 %	30,0 %	0,0 %

2.5. ВЫВОДЫ о характере изменения результатов ЕГЭ по истории

Анализируя данные таблицы № 2-7, можно сделать вывод в целом о положительной динамике результатов участников ЕГЭ по истории 2021 года. Увеличилась доля участников, получивших высокие баллы от 81 до 99. В сравнении с прошлым годом рост представляется не очень большим – чуть более полутора процентов, но если посмотреть на результаты 2019 и 2018 (5,09%) годы, то тенденция к увеличению проявляется достаточно ярко – в два

раза. Результат этого года показывает, что это увеличение прошлого года было не случайностью, а формирующейся тенденцией. Число выпускников, получивших по истории 100 баллов снизилось с 10 до 7. Но сравнивая с 2019 годом, когда их число составляло 2, и с 2018 г., когда их вообще не было, можно сделать вывод об улучшении подготовки выпускников с хорошими знаниями и чёткой мотивацией.

Возросли показатели по среднему тестовому баллу. В регионе продолжает сохраняться стойкая тенденция именно по динамике роста среднего балла. Уменьшилась доля участников, набравших балл ниже минимального.

Наблюдается положительная динамика результатов не только по предмету в целом, но и типам образовательных организаций.

Выпускники Кадетской школы (7 человек), сдававшие экзамен по истории все переступили минимальный порог. Наименьшее количество участников, получивших тестовый балл ниже минимального – это выпускники гимназий (0,58 %) и лицеев (1,57 %). При этом следует отметить, что этот показатель для данной категории учебных заведений значительно уменьшился по сравнению с 2020 годом, когда для лицеев он составлял 6,42 %, а для гимназий на 6,77 %. Это свидетельствует о серьёзной работе, проделанной данными учебными заведениями.

Участники СОШ также показали лучший результат по сравнению с 2020 годом: на 2,5 % сократилось количество участников, не переступивших минимальный порог. На 4 % уменьшилось количество участников СОШ с углубленным изучением отдельных предметов, не переступивших минимальный порог по сравнению с 2020 годом.

Единственный выпускник СОШ-интерната, сдававший историю, не переступил минимальный порог.

Возросло количество участников, получивших высокие баллы от 81 до 100 баллов среди участников СОШ, гимназий и лицеев. Для этой категории учебных заведений показатель увеличился на 2 % по сравнению с прошлым годом. Именно три волгоградские гимназии и один лицей имеет наиболее высокую долю участников получивших высокие баллы по истории.

Для СОШ с углубленным изучением предметов данный показатель остался прежним: 13,6 % в этом году, 13,43% в 2020 г. Но он увеличился более чем наполовину, в сравнении с 2019 годом, когда высокий результат показали 6,4 % выпускников.

Доля участников, получивших тестовые баллы от минимального до 60 и от 61 до 80, для всех учебных заведений остается почти неизменной. Следует отметить, что для СОШ первая категория на два процента сократилась (58,3 % в 2020 г., 56,53 % в 2021), а вторая на два процента увеличилась (23,75 % в 2020 г., 25,69 % в 2021). Для СОШ с углубленным изучением отдельных предметов и лицеев показатель доли участников, получивших от 61 до 80 баллов, не изменился.

Большинство участников, получивших 100 баллов (5 человек из 7), является выпускниками гимназий, 1 – выпускник СОШ, 1 – выпускник лицея.

Из таблицы 2-10 можно выделить 19 районов, в которых все участники переступили минимальный порог: Фроловский район (всего 9 участников),

Урюпинский район (5), Светлоярский район (17), Кумылженский район (9), Новониколаевский район (9), Котовский район (15), Жирновский район (14), Старополтавский район (10), Чернышковский район (8), Котельниковский район (10), Камышинский район (9), Еланский район (7), Киквидзенский район (9), Ленинский район (8), Руднянский район (3), Серафимовичский район (5), Даниловский район (2), Ольховский район (2), Алексеевский район (1). В прошлом году таких районов было 11. Но при этом следует отметить значительное сокращение участников ЕГЭ по истории от данных районов. Например, от Урюпинского района в прошлом году было представлено 12 участников, от Алексеевского района – 7, от Еланского района – 22, Светлоярского района – 24.

Среди муниципальных районов области **наименьшее** количество участников, **не переступивших** минимальный порог (от общего количества участников ЕГЭ по району):

- Суровикинский район – 7,14 % из 14 участников;
- Калачевский район – 8 % из 25 участников;
- Палласовский район – 9,38 % из 32 участников;

Также следует выделить районы с **наибольшим** количеством участников, **не переступивших** минимальный порог (от общего количества участников ЕГЭ по району):

- Городищенский район – 16,67 % из 18 участников;
- Николаевский район – 14,29 % из 7 участников;
- Среднеахтубинский район – 13,33 % из 30 участников;
- Октябрьский район – 12,5 % из 16 участников
- Иловлинский район – 12,5 % из 16 участников;
- Дубовский район – 12,5 % из 8 участников;
- Клетский район – 12,5 % из 8 участников;

Резко ухудшилась ситуация в Городищенском районе. Если в прошлом году число участников, не преодолевших минимум составляло 4,35 % из 23 выпускников (1 человек), то в этом году при сокращении количества участников, показатель увеличился в четыре раза – 16,67 % из 18, т.е. 3 человека.

Следует отметить положительные изменения по этому показателю для Дубовского и Руднянского районов. В 2020 году в Дубовском районе не преодолели пороговый балл 35,71 % из 14 участников, т.е. 5 человек. В этом году не получил минимального количества баллов 1 человек (12,5 %) из 8 участников. Хотя следует принять во внимание и сокращение числа выпускников, сдававших историю в этом районе. В процентном выражении в этом районе увеличился показатель участников, получивших баллы от 81 до 99: в 2020 г. – 7,14 %, в 2021 – 12,5%. Но, принимая во внимание всё то же сокращение числа сдававших, и в прошлом году и в этом высокий балл получил один выпускник. В Руднянском районе в 2020 году 25 % не преодолели пороговый балл, т.е. 1 из 4 участников. В этом году все три выпускника порог преодолели, хотя и показали средние результаты: два человека получили баллы от минимального до 60, один – от 61 до 80.

Среди городских округов **наименьшее** количество участников, **не переступивших** минимальный порог (от общего количества участников ЕГЭ по городу):

- Фролово – 0% % из 26 участников;
- Камышин – 2,78 % из 72 участников;
- Урюпинск – 5,13 % из 39 участников.

При этом число, не сдавших экзамен в Урюпинске увеличилось в два раза, при практически том же количестве участников. В 2020 году 2,5 % из 40.

Наибольшее количество участников, **не переступивших** минимальный порог в г. Михайловка: 10,87 % из 46 участников. В 2020 году – 12,96 % из 54. Город Михайловка и в 2019 показал худший результат из городских округов: 18,75% из 64 участников. Таким образом в данном городском округе тенденция не меняется.

В г. Волжском этот показатель увеличился 9,42 % из 148 (14 человек). В 2020 г. – 8,8 % из 125 (11 человек).

Среди районов г. Волгограда все участники переступили минимальный порог только в

- Ворошиловском районе – 0 % из 76.

Наименьшее количество участников, **не переступивших** минимальный порог (от общего количества участников ЕГЭ по району):

- Краснооктябрьский район - 5,13 % из 117 участников;
- Центральный район – 5,88 % из 85;
- Тракторозаводском район – 6,25 % из 128;
- Советский район – 6,35 % из 63;
- Дзержинский район – 6,67 % из 135;
- Красноармейский район – 6,82 % из 88.

Наибольшее количество участников, **не переступивших** минимальный порог, в:

- Кировском районе – 9,68 % из 62 участника.

Наиболее **высокие результаты** по числу участников, получивших тестовый балл от 81 до 99, показали выпускники из:

- Котельковского района – 30 % из 10 участников;
- Суровикинского района – 28,57 % из 14;
- Быковского района – 27,27 % из 11;
- Ленинского района – 25 % из 8;
- Киквидзенского района – 22,22 % из 9;
- Старополтавского района – 20 % из 10;
- Калачевского района – 20 % из 25;
- г. Волжского – 16,22 % из 148;
- Ворошиловского района г. Волгограда – 15,79 % из 76.

Из 7 участников, получивших 100 баллов, 5 являются выпускниками учебных заведений г. Волгограда. Наибольшее число в Центральном районе – 2 человека; по 1 выпускнику в Дзержинском, Ворошиловском и Красноармейском районах. 1 участник, получивший 100 баллов, является выпускником учебного заведений городского округа - г. Фролово. 1 выпускник – из Новониколаевского муниципального района.

Можно сделать вывод, что улучшение ситуации в большинстве муниципальных районах связано с сокращением числа школьников, сдававших историю, прежде всего за счет потенциально слабо подготовленных учащихся.

В городских округах и большинстве районов г. Волгограда проявляется тенденция к увеличению числа выпускников, получивших баллы от 81 до 99 баллов, при в целом сохранении и даже (по отдельным районам) увеличении учащихся, сдававших ЕГЭ по истории, что свидетельствует о качественном повышении уровня подготовки. Для отдельных групп учащихся с сильной мотивацией увеличение доли самостоятельной работы дает положительный эффект.

Раздел 3. АНАЛИЗ РЕЗУЛЬТАТОВ ВЫПОЛНЕНИЯ ОТДЕЛЬНЫХ ЗАДАНИЙ ИЛИ ГРУПП ЗАДАНИЙ

3.1. Краткая характеристика КИМ по истории

Экзаменационная работа охватывает содержание курса истории России с древности по настоящее время с включением элементов всеобщей истории (история войн, дипломатии, культуры, экономических связей и т.п.) и нацелена на выявление образовательных достижений выпускников средних общеобразовательных учреждений. Задания КИМ включают в себя значительный пласт фактического материала. В то же время особое внимание уделяется проверке аналитических информационно-коммуникативных умений выпускников. Акцентируется внимание на заданиях, направленных на проверку умений: систематизировать исторические факты; устанавливать причинно-следственные, структурные и иные связи; использовать источники информации разных типов (текстовый источник, таблица, историческая карта, иллюстрация) для решения познавательных задач; аргументировать собственную позицию с привлечением исторических знаний; представлять результаты историко-познавательной деятельности в свободной форме с ориентацией на заданные параметры деятельности. Ориентация на активную деятельность экзаменуемых, а также на привлечение широкого круга исторических источников, проблемных исторических материалов создают возможности для выявления выпускников, в наибольшей степени ориентированных на продолжение образования по данному профилю.

Каждый вариант экзаменационной работы состоит из двух частей и включает в себя 25 заданий, различающихся формой и уровнем сложности. Часть 1 содержит 19 заданий с кратким ответом.

В экзаменационной работе предложены следующие разновидности заданий с кратким ответом:

- задания на выбор и запись правильных ответов из предложенного перечня ответов;
- задания на определение последовательности расположения данных элементов;
- задания на установление соответствия элементов, данных в нескольких информационных рядах;
- задания на определение по указанным признакам и запись в виде слова (словосочетания) термина, названия, имени, века, года и т.п.

Часть 2 содержит 6 заданий с развернутым ответом, выявляющих и оценивающих освоение выпускниками различных комплексных умений.

Задания 20–22 представляют собой комплекс заданий, связанных с анализом исторического источника (проведение атрибуции источника; извлечение информации; привлечение исторических знаний для анализа проблематики источника, позиции автора).

Задания 23–25 связаны с применением приёмов причинно-следственного, структурно-функционального, временного и пространственного

анализа для изучения исторических процессов и явлений. Задание 23 связано с анализом какой-либо исторической проблемы, ситуации.

Задание 24 – анализ исторических версий и оценок, аргументация различных точек зрения с привлечением знаний курса.

Задание 25 предполагает написание исторического сочинения.

Задание 25 альтернативное: выпускник имеет возможность выбрать одного из трёх исторических деятелей истории России и продемонстрировать свои знания и умения на наиболее знакомом ему историческом материале.

Работа построена на основе требований Историко-культурного стандарта, каждый раздел которого состоит из следующих составных частей: краткая характеристика периода, включающая основные события, явления, процессы; список понятий и терминов; список персоналий; список источников; список основных дат. Каждая из названных частей несёт в себе значительный объём информации, обязательной для изучения в школе. Особое внимание в Историко-культурном стандарте уделяется изучению вопросов культуры. Концепция нового учебно-методического комплекса по отечественной истории, частью которой является Историко-культурный стандарт, указывает на необходимость работы с исторической картой.

Необходимо также учесть общую патриотическую направленность ИКС, что, в частности, проявляется в повышенном внимании к изучению истории Великой Отечественной войны.

Требования историко-культурного стандарта и их реализация в КИМах 2021 года.

Задания части 1.

Знание основных дат проверяется заданием на установление хронологической последовательности (1) и на установления соответствия (2):

Примеры заданий:

1. Расположите в хронологической последовательности исторические события. Запишите цифры, которыми обозначены исторические события, в правильной последовательности в таблицу.

1) начало президентства Дж. Вашингтона

2) издание манифеста «Об усовершенствовании государственного порядка»

3) подписание «Вечного мира» России с Речью Посполитой

2. Установите соответствие между событиями и годами: к каждой позиции первого столбца подберите соответствующую позицию из второго столбца.

СОБЫТИЯ	ГОДЫ
А) восстание декабристов на Сенатской площади	1) 882 г.
Б) принятие первой Конституции СССР	2) 1549 г.
В) объединение Киева и Новгорода под властью Олега Вещего	3) 1648 г.
Г) созыв первого Земского собора	4) 1825 г.
	5) 1924 г.
	6) 1977 г.

Запишите в таблицу выбранные цифры под соответствующими буквами.

Знание исторических понятий, терминов проверяется заданием на установление лишнего в ряду терминов по определённому критерию (3) и установления исторического термина по данному определению понятия (4):

Примеры заданий:

3. Ниже приведён список терминов (названий). Все они, за исключением двух, относятся к событиям (явлениям) истории России 1990-х гг.

1) ваучерная приватизация; 2) либерализация цен; 3) совнархозы; 4) олигархи; 5) «Пражская весна»; 6) дефолт.

Найдите и запишите порядковые номера терминов (названий), относящихся к другому историческому периоду.

4. Напишите пропущенное слово.

Органы центрального управления, начало формирования которых произошло в конце XV в., а упразднение – в XVIII в., назывались _____

Знание основных событий, явлений, процессов проверяется заданием на установление соответствия между событиями (явлениями, процессами) и историческими фактами (5), заданием на множественный выбор событий по определённому критерию (7) заданием на заполнение таблицы элементами предложенного списка (11):

Примеры заданий:

5. Установите соответствие между процессами (явлениями, событиями) и фактами, относящимися к этим процессам (явлениям, событиям): к каждой позиции первого столбца подберите соответствующую позицию из второго столбца.

ПРОЦЕССЫ (ЯВЛЕНИЯ, СОБЫТИЯ)

- А) внутренняя политика Екатерины II
- Б) Гражданская война в России
- В) междоусобная война в Московском княжестве во второй четверти XV в.
- Г) Смутное время

ФАКТЫ

- 1) учреждение Святейшего Синода
- 2) разгром войск П.Н. Врангеля в Крыму
- 3) созыв Уложенной комиссии
- 4) захват московского престола Дмитрием Шемякой
- 5) Брусиловский прорыв
- 6) формирование Первого ополчения

Запишите в таблицу выбранные цифры под соответствующими буквами

7. Что из перечисленного относится к событиям (явлениям, процессам) истории России XII в.? Выберите три ответа и запишите в таблицу цифры, под которыми они указаны.

- 1) убийство князя Игоря древлянами
- 2) начало составления Русской Правды
- 3) первое летописное упоминание о Москве
- 4) присоединение Новгорода к Московскому княжеству
- 5) правление Владимира Мономаха в Киеве
- 6) начало политической раздробленности Древнерусского государства

11. Заполните пустые ячейки таблицы, используя приведённый ниже список пропущенных элементов: для каждого пропуска, обозначенного буквой, выберите номер нужного элемента.

Век	Событие истории России	Событие истории зарубежных стран
XVII в.	_____ (А)	Окончание Тридцатилетней войны
_____ (Б)	Учреждение патриаршества в России	_____ (В)
_____ (Г)	Битва на реке Шелони	Открытие Америки Х. Колумбом

XVIII в.	_____ (Д)	_____ (Е)
----------	-----------	-----------

Пропущенные элементы:

- 1) XV в.
- 2) кругосветное плавание экспедиции Ф. Магеллана
- 3) XVI в.
- 4) издание указа «о вольных хлебопашцах»
- 5) издание манифеста о вольности дворянской
- 6) принятие Декларации независимости США
- 7) XIV в.
- 8) нормандское завоевание Англии
- 9) отмена местничества

Запишите в таблицу выбранные цифры под соответствующими буквами.

Знание истории Великой Отечественной войны проверяет задание на отдельной позиции на знание фактов Великой Отечественной войны (8).

Примеры заданий:

8. Заполните пропуски в данных предложениях, используя приведённый ниже список пропущенных элементов: для каждого предложения, обозначенного буквой и содержащего пропуск, выберите номер нужного элемента.

А) В ноябре 1943 г. советские войска освободили город _____.

Б) В должности начальника Генерального штаба Красной армии деятельное участие в разработке и осуществлении крупных операций на советско-германском фронте принимал _____.

В) В ходе _____ стратегической операции части Красной армии разгромили войска милитаристской Японии.

Пропущенные элементы:

- 1) Д.М. Карбышев
- 2) Прага
- 3) Балатонская
- 4) Маньчжурская
- 5) Киев
- 6) А.М. Василевский

Запишите в таблицу выбранные цифры под соответствующими буквами.

Знание исторических деятелей (персоналий) проверяется заданием на установление соответствия между событиями и историческими деятелями (9):

Примеры заданий:

9. Установите соответствие между событиями и участниками этих событий: к каждой позиции первого столбца подберите соответствующую позицию из второго столбца.

СОБЫТИЯ

- А) заключение Портсмутского мирного Договора
- Б) битва при Молодях
- В) I Съезд народных депутатов СССР
- Г) установление уроков и погостов

УЧАСТНИКИ

- 1) М.С. Горбачёв
- 2) Владимир Мономах
- 3) М.И. Воротынский
- 4) М.В. Скопин-Шуйский
- 5) С.Ю. Витте
- 6) княгиня Ольга

Запишите в таблицу выбранные цифры под соответствующими буквами.

Работа с историческими источниками проверяется заданиями на установление соответствия между историческими источниками и их

характеристиками (IX–XIX вв.) (6), заданием на атрибуцию исторического источника ХХ, относящегося к ХХ веку (предполагается краткий ответ в виде слова) (10), заданием на анализ исторического источника (множественный выбор) (12):

Примеры заданий:

6. Установите соответствие между фрагментами исторических источников и их краткими характеристиками: к каждому фрагменту, обозначенному буквой, подберите по две соответствующие характеристики, обозначенные цифрами.

ФРАГМЕНТЫ ИСТОЧНИКОВ	
А)	<p>«Для заведывания делами, относящимися к местным хозяйственным пользам и нуждам каждой губернии и каждого уезда, образуются губернские и уездные земские учреждения, состав и порядок действия коих определяются настоящим Положением.</p> <p>...Дела, подлежащие ведению земских учреждений в губернии или уезде по принадлежности, суть:</p> <p>I. Заведывание имуществами, капиталами и денежными сборами земства.</p> <p>II. Устройство и содержание принадлежащих земству зданий, сооружений и путей сообщения, содержимых за счёт земства.</p> <p>III. Меры обеспечения народного продовольствия.</p> <p>IV. Заведывание земскими благотворительными заведениями и прочие меры призрения, способы прекращения нищенства, попечение о построении церквей.</p> <p>V. Управление делами взаимного земского страхования имущества...»</p>
Б)	<p>«Государственная Дума учреждается для обсуждения законодательных предположений, восходящих к Верховной Самодержавной Власти по силе Основных Законов и в порядке, установленном в сём Учреждении и в Учреждении Государственного Совета.</p> <p>...Государственная Дума образуется из членов, избираемых населением Российской империи на пять лет на основаниях, указанных в Положении о выборах в Думу.</p> <p>...Государственная Дума может быть до истечения пятилетнего срока полномочий её членов распущена указом Императорского Величества. Тем же указом назначаются новые выборы в Думу и время её созыва.</p> <p>...Продолжительность ежегодных занятий Государственной Думы и сроки их перерыва в течение года определяются указами</p>

ХАРАКТЕРИСТИКИ

- 1) Орган власти, о котором идёт речь, был создан в ходе Первой российской революции.
- 2) Данный нормативный акт был издан в период правления Николая II.
- 3) Данный нормативный акт был издан в период правления Александра III.
- 4) Данный нормативный акт был издан в период правления Александра II.
- 5) Учреждения, о создании которых идёт речь, не имели права вмешиваться в политические вопросы.
- 6) Одним из полномочий органа власти, упомянутого в отрывке, было назначение правительства.

Запишите в таблицу выбранные цифры под соответствующими буквами

10. Прочтите отрывок из Указа и напишите фамилию руководителя страны, подписавшего данный Указ.

«В Российской Федерации сложилась политическая ситуация, угрожающая государственной и общественной безопасности страны.

...постановляю:

1. Прервать осуществление законодательной, распорядительной и контрольной функций Съездом народных депутатов Российской Федерации и Верховным Советом Российской Федерации до начала работы нового двухпалатного парламента Российской Федерации – Федерального Собрания...

2. Конституционной комиссии и Конституционному совещанию представить проект Конституции Российской Федерации...»

12. Прочтите отрывок из воспоминаний советского военнослужащего.

«Военная цензура была чрезвычайно жёсткой. Военнослужащий даже намёком не мог сообщить, где он находится и где расположена его часть. Разумеется, отправители великолепно знали это правило и всё-таки нет-нет да и нарушали его. Дело в том, что моя служба в военной цензуре совпала с войной в Корее. В газетах, разумеется, не писали о том, что советские воинские подразделения находились в Корее, правда, не на передовой, служили, главным образом, в зенитной артиллерии, в авиации, и, естественно, этот факт держался в глубочайшей тайне. Газеты были полны обвинений, направленных против американского империализма, спровоцировавшего войну и помогавшего южнокорейским марионеткам. Советский же Союз выступал в роли этакого справедливого миротворца.

Можно себе представить, с каким тщанием мы, военные цензоры, должны были вылавливать письма, в которых можно было, например, прочитать: "Привет из Пхеньяна"... или ещё что-то подобное. Не то чтобы хотели сообщить секретные данные, а просто о чём было писать людям, неожиданно оказавшимся в Корее, и как удержаться от того, чтобы не сообщить это близким...

Не менее строго проверялись письма, идущие в адрес военнослужащих из различных концов страны. Запрещалось писать о продовольственных и других трудностях, о стихийных бедствиях, о неурядицах в колхозах, об очередях... Чем меньше он знает об окружающей жизни, тем лучше – к этому сводился основной принцип военной цензуры).

Используя отрывок и знания по истории, выберите в приведённом списке три верных суждения.

Запишите в таблицу цифры, под которыми они указаны.

- 1) По мнению автора, от советских граждан скрывалось присутствие в Корее советских военных.
- 2) Война, о которой пишет автор, длилась менее одного года.
- 3) В период войны, о которой идёт речь в отрывке, СССР уже обладал атомным оружием.
- 4) Автор пишет о своей службе в период руководства СССР И.В. Сталина.
- 5) В отрывке упоминается название столицы Южной Кореи.
- 6) По свидетельству автора, военной цензуре подвергались только письма, написанные военнослужащими

Работа с исторической картой проверяет комплекс из четырёх заданий на работу с исторической картой (краткий ответ и множественный выбор) (13–16).

Примеры заданий:

13. Назовите правителя Российского государства, ко времени правления которого относятся события, обозначенные на схеме.

14. Укажите пропущенное название: «За два года до начала войны, события которой отражены на схеме, русское войско совершило удачный поход против _____ ханства, в результате его территория была присоединена к России».

15. Укажите название города, обозначенного на схеме цифрой «1».

16. Какие суждения, относящиеся к схеме, являются верными? Выберите три суждения из шести предложенных. Запишите в таблицу цифры, под которыми они указаны.

- 1) Цифрой «3» на схеме обозначен населённый пункт Запольский Ям.
- 2) В ходе боевых действий, обозначенных на схеме, русские войска захватили город Дерпт.
- 3) В результате войны, события которой отражены на схеме, к Российскому государству была присоединена территория, обозначенная в легенде схемы цифрой «6».
- 4) Цифрой «2» на схеме обозначен город, отошедший по итогам войны, которой посвящена схема, к Речи Посполитой.
- 5) Цифрой «5» в легенде схемы обозначена территория, отошедшая к России по итогам войны, события которой отражены на схеме.
- 6) Цифрой «4» в легенде схемы обозначены направления походов польско-литовских войск под командованием Стефана Батория.

Знание фактов истории культуры проверяет задание на установление соответствия между памятниками культуры и их характеристиками (17) и комплекс из двух заданий на работу с иллюстративным материалом (18, 19):

Примеры заданий:

17. Установите соответствие между литературными произведениями и их краткими характеристиками: к каждой позиции первого столбца подберите соответствующую позицию из второго столбца.

ЛИТЕРАТУРНЫЕ ПРОИЗВЕДЕНИЯ

ХАРАКТЕРИСТИКИ

А) «Житие протопопа Аввакума»

1) Автор – Ф.М. Достоевский.

Б) «Слово о полку Игореве»

2) Данное произведение посвящено событиям XII в.

В) роман «Доктор Живаго»

3) Произведение написано современником царя Алексея Михайловича

Г) роман «Война и мир»

4) Автор – М.А. Шолохов.

5) Автор удостоен Нобелевской премии.

6) Данное произведение посвящено событиям XIX в.

Запишите в таблицу выбранные цифры под соответствующими буквами.

18. Какие суждения о данной памятной монете являются верными? Выберите два суждения из пяти предложенных. Запишите в таблицу цифры, под которыми они указаны.

1) Изображённый на монете российский учёный умер в год окончания Первой российской революции.

2) Изображённый на монете учёный одним из первых среди деятелей российской науки был удостоен Нобелевской премии.

3) Монета выпущена к 150-летию со дня рождения изображённого на ней российского учёного.

4) На монете изображён известный российский астроном.

5) На монете помещено изображение, связанное с естественнонаучным законом, который был открыт данным учёным.

19. Кто из деятелей российской культуры, представленных ниже, был современником учёного, изображённого на данной памятной монете?

В ответе запишите две цифры, под которыми эти деятели культуры указаны.

Задания части 2.

Умение работать с историческим источником проверяет группа заданий, в которых необходимо: осуществить внешнюю и внутреннюю критику источника, охарактеризовать авторство источника, время, обстоятельства, цели его создания, степень достоверности источника (20); провести поиск исторической информации в источниках разного типа VIII – начало XXI в. (21) (при этом выпускник не должен выписывать из текста информацию, которая не соответствует заданию); использовать принципы структурно-функционального, временного и пространственного анализа при работе с источником VIII – начало XXI в. (22).

Примеры заданий:

Прочтите отрывок из исторического источника и кратко ответьте на вопросы 20–22. Ответы предполагают использование информации из источника, а также применение исторических знаний по курсу истории соответствующего периода.

Из исторического документа

«Года <...> второго июня его величество царь всея Руси Алексей Михайлович совершал вместе с патриархом ежегодную процессию в сопровождении знатных бояр, а также высшего духовенства, каковым обстоятельством воспользовался народ, чтобы подать его царскому величеству некие челобитные о невыносимо больших податях, пошлинах и

поборах, коими они были обременены несколько лет, а также о чрезвычайных несправедливых тяготах и притеснениях, которые они каждодневно претерпевают от бояр и далее не могут сносить. Бояре (окружавшие особу его царского величества), заполучив в свои руки челобитные, не только разорвали их в клочки, но и ругали народ язвительными словами, да и некоторых велели своим холопам немилосердно побить, а иных – заточить в темницу, что до чрезвычайности ожесточило народ против бояр, и по окончании процессии народ всем скопом пошёл к Кремлю.

Стрельцы, числом в несколько тысяч, чьё жалованье также было уменьшено и убавлено, так что они не могли им себя прокормить, пристали к народу, и тотчас после обеда напали на двор Бориса Ивановича Морозова – главнейшего после его царского величества правителя всей России, обвенчавшегося прошедшей зимой с сестрою нынешней царицы, и его двор был расхищен. От этого двора народ поспешно устремился ко двору Назара Ивановича Чистова – великого канцлера государства и начальника над всеми иноземцами, чей двор они также разграбили и забрали там неимоверно большую казну золота и серебра. Когда сам Чистов вышел из бани, они встретили его и избili дубинами, топорами и саблями, сказав: "Изменник, то за соль" (он ведь и был тем, кто наложил высокую подать на соль). Оттуда они с необычайным шумом напали на двор Леонтия Степановича Плещеева – правителя города, чей двор они также расхитили, а сам он бежал к его царскому величеству. Оттуда они устремились на двор Петра Тихоновича Траханиотова, начальника надо всей артиллерией, чей двор они также разорили, а он сам бежал из города в некий монастырь».

20. Укажите название, под которым вошли в историю события, описанные в документе. Укажите год, когда данные события произошли. Назовите город, где разворачивались описанные в документе события.

21. Укажите любые три упомянутые в документе причины, вызвавшие недовольство участников описываемых беспорядков.

При ответе избегайте цитирования избыточного текста, не содержащего положений, которые должны быть приведены по условию задания.

22. Назовите свод законов, на издание которого оказали влияние события, описываемые в документе. Привлекая исторические знания, укажите любые две нормы, закреплённые в данном своде и определяющие положение зависимых категорий населения страны.

Умение использовать принципы структурно-функционального, временного и пространственного анализа при рассмотрении фактов, явлений, процессов VIII – начало XXI проверяет задание 23 (задание-задача).

Пример задания:

23. Уезжая из столицы в один из своих походов, Пётр I издал указ о создании высшего государственного органа, который должен был управлять страной во время отсутствия монарха. Укажите название этого органа. Почти через 11 лет для координации деятельности этого органа, а также для наблюдения за законностью деятельности государственного аппарата была учреждена специальная должность. Укажите её название. В чём заключалось преобразование этого органа, осуществлённое при Екатерине II?

Умение использовать исторические сведения для аргументации в ходе дискуссии проверяет задание 24.

Пример задания:

24. По историческим вопросам в обществе высказываются различные, часто противоречивые точки зрения. Ниже приведена одна из противоречивых точек зрения.

«Советский Союз был хорошо подготовлен к возможной войне с гитлеровской Германией».

Используя исторические знания, приведите два аргумента, которыми можно подтвердить данную точку зрения, и два аргумента, которыми можно опровергнуть её. При изложении аргументов обязательно используйте исторические факты.

Ответ запишите в следующем виде

Аргументы в подтверждение:

1) ...

2) ...

Аргументы в опровержение:

1) ...

2) ...

Умение представлять результаты историко-познавательной деятельности в свободной форме с ориентацией на заданные параметры деятельности проверяет задание 25 (историческое сочинение).

Пример задания:

25. Вам необходимо написать последовательный связный текст (историческое сочинение) об ОДНОМ из исторических деятелей:

1) царь Василий Шуйский; 2) Н.А. Милютин; 3) А.Т. Твардовский.

В сочинении необходимо:

– указать не менее двух событий (явлений, процессов), в которых участвовал выбранный Вами исторический деятель;

– назвать ещё одну историческую личность, чья деятельность связана с любым из указанных событий (явлений, процессов), в которых участвовала выбранная историческая личность; охарактеризовать роли этих личностей в названных событиях (явлениях, процессах);

При характеристике роли каждой названной Вами личности необходимо указать конкретные действия этой личности, в значительной степени повлиявшие на ход и (или) результат указанных событий (процессов, явлений).

– указать не менее двух причинно-следственных связей, характеризующих причины возникновения указанных Вами событий (явлений, процессов), которые происходили в период жизни исторической(-их) личности(-ей) (указанной в задании и (или) названной Вами);

– используя знание исторических фактов и (или) мнений историков, оценить влияние любого из указанных Вами событий (явлений, процессов), в которых участвовал выбранный исторический деятель, на события (явления, процессы), произошедшие после его смерти.

В ходе изложения постарайтесь не допускать фактических ошибок.

3.2. Анализ выполнения заданий КИМ

Участники ЕГЭ 2021 г. выполнили задания на знание хронологии хуже, чем в предыдущем году:

В задании 1 участникам ЕГЭ было предложено расположить три события в хронологической последовательности, причем одно из событий обязательно из всеобщей истории, что является требованием Историко-культурного стандарта. Процент справившихся с данным заданием можно определить как средний – 63,83 %, что значительно ниже, чем в 2020 году - 71,82 %, и особенно показательное снижение в сравнении с 2019 годом (78,77 %). В группе не преодолевших минимальный порог с ним справился 24,18 % участников. Это ниже, чем в прошлом году (30,56%). В группе участников, набравших низкие баллы – от минимального до 60 баллы с этим заданием справились 51,54 % (в 2020 г. - 63,8 %). В группе с тестовыми баллами от 61 до 80 задание выполнил 82,29 % участников, что также ниже, чем в 2020 г. (92, 21 %) и в 2019 году (87,63). В группе с тестовыми баллами 81-100 показатель высокий – 95,81 % (в прошлом году – 98,34 %). Понижение среднего балла в сравнении с предыдущим годом произошло, потому что с заданием по большей части не справились участники группы, не преодолевших минимальный порог, и

группы, получивших баллы от минимального до 60. Как правило основная сложность при выполнении этого задания связана с определением в хронологической цепочке событий истории зарубежных стран, особенно в отношении средневековой истории.

Задание 2 проверяло знание дат и умение устанавливать соответствие между событиями и годами.

Средний показатель справившихся с данным заданием высок – 70, 26 %. При этом наблюдается весьма существенный разрыв между группами. В группе не преодолевших минимальный балл – 10,99 % (в 2020 – 20 %) и в группе с низкими показателями (от минимального до 60) – 57, 88 (в 2020 – 71 %), в то время как в группах со средним (от 61 до 80) и высоким показателями (от 81 до 100) – 94,79% и 99,74 %. При этом также наблюдается тенденция к снижению среднего балла в сравнении с 2019 годом, когда он составлял 85,9 % и 2020 годом, когда средний балл был 76,92 %. В группах со средним и высоким показателями процент выполнения остался высоким, т.е. понижение среднего балла связано с группой с низким показателем. В задании представлены события, происходившие в разные века: для его выполнения достаточно соотнести событие с веком, даже не зная точной даты. Проблемы с выполнением данного задания свидетельствуют о незнании самих исторических фактов, прежде всего относящихся к событиям XI – XVI вв.

Задания на знание исторических терминов (понятий) выполнены выпускниками 2021 г. хуже, чем в предыдущие годы. Задание 3 со средним результатом 72, 37 % (в 2020 г. – 86,5%) и задание 4 – 55,33% (в 2020 г. - 56,7%). (В 2019 год был ещё более высокий показатель: 91, 45 % для 3 задания и 77 % для 4). Для успешного выполнения задания 3 необходимо было правильно соотнести термины с признаком, указанным в задании (например, принадлежность данных терминов к определенному периоду истории России). В задании 4 требовалось определить термин по нескольким признакам, данным в определении понятия.

Задание 3 смогли выполнить не все выпускники. В группе, не переступившей минимальный порог, справились 36,81 %. Существенно ниже, чем в 2020 г. (57,6 %). Группа с низкими баллами также показала худший результат – 63,53 % (83, 27 %. в 2020 г.). Вновь именно для этих групп наблюдается понижение уровня в сравнении с прошлым годом. Для групп со средними и высокими баллами показатели составили 86,85 % и 96,34% (97,9 % и 100 % в 2020). Это задание базового уровня и ошибки при его выполнении свидетельствуют о слабом знании основных (базовых) исторических терминов, что приводит к путанице при их соотнесении с историческими периодами.

В задании 4 необходимо было определить термин по нескольким признакам, указанным в небольшом тексте. В рассматриваемом варианте речь шла о «приказах». Это простое задание базового уровня было выполнено с таким же показателем, как и в прошлом году – 56,7 % (в 2020 г. - 56,69 %). Процент выполнения задания участниками 2019 года был более высоким – 77 %.

Для группы, не преодолевшей минимальный порог, показатель составил – 4,4 %. В 2020 г. - 9 %, в 2019 - 5,88 %. В группе с низкими баллами его выполнили 37,18% (в 2020 г. - 44,68 %). У этих групп также существенное

снижение результатов. В группе со средними баллами показатель остался прежним – 83,85% (2020 - 83 %), а в группе с высокими баллами несколько повысился – 96,34% (93,9 % в 2020). Это также свидетельствуют о слабом знании основных исторических терминов, и прежде всего не понимании сущности явлений, которые стоят за этими терминами, у основной массы выпускников.

Знание основных фактов процессов явлений и установления соответствия событий и явлений, процессов и фактов, относящихся к этим событиям, проверяли задания 5, 7, 11.

В задании 5 необходимо установить соответствие между процессами (явлениями, событиями) и фактами, относящимися к этим процессам (явлениям и событиям). Оно проверяет базовые знания и способность понимать разницу между общим и частным. Средний балл выполнения – 66, 91 %. Несколько выше, чем в 2020 году (62,3 %), но значительно ниже, чем в 2019 году, когда показатель был – 82, 3 %. С этим заданием очень плохо справилась группа, не преодолевшая минимальный балл: 7,69 %. Почти такой же показатель в 2020 году - 8 % (но в 2019 – 15 %). На высоком уровне это задание традиционно выполняют группы со средним (от 61 до 80 баллов) и высоким (от 81 до 100 баллов) показателями: 92,19 % и 99, 74 5 (в 2020 г. – 95,5 % и 100 % соответственно). Средний показатель несколько повысился из-за лучшего выполнения этого задания группой с баллами от минимального до 60 – 53,33 %, по сравнению с 2020 г. (48 %).

В задании 7 на систематизацию исторической информации средний балл – 70,26 %, значительно ниже, чем в предыдущем году, когда он составлял 88, 4 %. Правильно соотнести исторические события к определённому веку смогли 31,32 % выпускников не прошедших минимальных порог (в 2020 г. в два раза больше 60, 4 %), 58,78% - выпускников со средним показателем (86,6 % в 2020 г.), 88,54 % - со средним показателем (97 % в 2020 г.), 98,95 % - с высоким показателем (100% в 2020 г.). Эти показатели свидетельствует о слабом знании конкретных исторических фактов выпускниками со слабой подготовкой.

При выполнении задания 11 наибольшее количество ошибок допускается при заполнении столбца таблицы «Событие истории зарубежных стран», что свидетельствует не только о недостаточном уровне усвоения событий всеобщей истории, но и отсутствии навыка их хронологического соотношения с событиями истории России. Но если события зарубежной истории в задании относятся к разным периодам систематизация осуществляется легче. О чем свидетельствует средний балл – 68 % (89, 4 % в прошлом году). В группе, не преодолевших минимальным уровень он составил – 16,85 % (45,83 % в 2020 году, 33,61% в 2019 году и 28,77% в 2018 году). Показатель для группы с низким уровнем - 56,28 % (в 2020 г. 89,8 %) Результат участников из средней и высокой группы 89,41 % и 97,21 % (99, 7 % и 100% в прошлом и позапрошлом году). Как показывает эта группа заданий школьникам легче соотносить событиями с хронологическими периодами и сложнее с более широкими процессами или явлениями, частью которых эти события являются.

Задание 8 посвящено событиям Великой Отечественной войны и также относится к группе заданий на проверку знания основных фактов,

процессов и явлений, но оно является более сложным, поскольку проверяет и знание персоналий.

В 2021 году с этим заданием справились 68,6 % участников. В 2020 г. - 86,3 %. В 2019 году - 89,6%, в 2018 году - 72,42 %. Таким образом и здесь результат резко снижается. Группа, не преодолевших минимум, по данному заданию показала такой же результат, как и в задании 7 – 31,32 % (в 2020 г. – 62,5 %). У группы с показателем от минимального до 60 – 59,04 % (в 2020 г. 82 %,) у средней группы – 85,68 % (97 % в 2020), в группе от 81 до 100 – 91,1 (100 % в 2020 г.). В целом, можно отметить лучшие знания событий Великой Отечественной войны по сравнению с другими периодами и процессами. Традиционно самой большой проблемой остается слабое знание персоналий, за исключением самых известных военных деятелей.

Работа с текстовыми историческими источниками. Задания 6, 10 и 12.

В задании 6 необходимо установить соответствие между фрагментами исторических источников и их краткими характеристиками. Средний показатель 2021 года – 63,69 % (несколько выше, чем в 2020 г. - 62 %). В 2019 году средний показатель по данному заданию составлял 67,81%; в 2018 - 58,59%. Для группы, не преодолевший минимум, показатель – 15,38 % (в 2020 г. - 25 %, в 2019 – 11,76 %). В группе от минимального до 60 – 49,42 % (49,7 % в 2020 г.), в группе со средним уровнем – 86,98 % (86,49 %, в 2020), с высоким уровнем – 98,17 % (97 % в 2020 г.). Показатели в сравнении с прошлым годом почти не изменились, только в группе, не получивших минимальный балл произошло значительное понижение. Именно для этой категории учащихся большую сложность представляет понимание содержания текста, с последующей атрибуцией двух документов. Они не владеют навыками анализа документа.

В задании 10 необходимо прочесть отрывок из текста и вписать пропущенный элемент. Средний балл за задание 68,81 % (в 2020 - 42,4 %, в 2019 – 71 %). В группе, не преодолевшей минимальный порог – 17,58 % (в 2020 - 2,78 %, в 2019 – 10,9 %). Для группы с низким уровнем – 58,72 % (26 % в прошлом году). В группе со средним показателем его выполнили 87,24 % (в 2020 г. - 67,5 %, в 2019 – 80,8 %), в группе с высоким показателем – 97,38 % (95,9 % в 2020 г. и такой же показатель в 2019). Задание демонстрирует, что для большинства школьников всё зависит от степени сложности, представленного фрагмента, т.е. могут ли они понять о, чем идет речь, и соотнести информацию с имеющимися знаниями.

Задание 12 – повышенной сложности, средний процент выполнения оказался ниже, чем в предыдущие годы. Средний процент справившихся составил 59,92 % (в 2020 г. - 82 %, в 2019 – 87 %). В группе, не получивших минимальный балл показатель – 35,71 % (56,25 % в 2020, 52,9 % в 2019). В группе с показателем от минимального до 60 – 53,85 % (77,9 % в 2020 г.). В группе от 61 до 80 – 65,76 % (93,25 % в 2020). В группе от 81 до 100 – 84,55 % (97,79 % в 2020). В данном задании необходимо прочесть отрывок и соотнести с прочитанным приведенные ниже суждения, выбрав три верных. То, что ученики, не преодолевшие пороговый показатель справляются с этим заданием лучше, чем с предыдущими базовыми 6 и 10, показывает, что для выпускников

с низким уровнем подготовки легче выбрать правильный ответ из предложенных вариантов, чем самостоятельно вспомнить нужный ответ.

Знание исторических деятелей (персоналий) проверяется в задании 9 через установление соответствия между событиями и историческими деятелями. Средний балл выполнения – 47,86 % (в 2020 г. - 58,31 %). Значительное снижение в сравнении с прошлым годом, и ещё более резкое в сравнении с 2019 г., когда его выполнили 84,47 %. В 2018 году – 45,05%. Среди участников, не преодолевших минимальный уровень, с заданием справились только 8,79 % (в 2020 г. - 6,25 %, в 2019 - 17,65%, в 2018 - 7,55%). Низкий показатель и в группе с баллами от минимального до 60 – 32,44 % (в 2020 г. - 43,6 %). В группе среднего уровня – 66,93 % (в 2020 - 90,13 %, 2019 году - 97,73%, в 2018 году - 77,87%). Задание выполнили 91 % участников с тестовыми баллами от 81 до 100, в то время как в прошлом и позапрошлом году его выполняли 100 %. Такие колебания в динамике свидетельствуют о сложности задания для основной массы участников. Большинство выпускников плохо помнит исторических деятелей, путает их и по сферам деятельности и по времени жизни.

В заданиях 13, 14, 15, 16 проверяются навыки работы с исторической картой или схемой. Задание представляет значительную сложность для всех выпускников.

В задании 13 средний балл выполнения – 61,34 % (в 2020 - 42,4 %, в 2019 - 80, 48 %,) т.е. мы видим постоянное колебание. В группе, не преодолевших минимум показатель – 7,69 % (в 2020 г. -11,11 %, в 2019 - 10,08 %). В группе с низкими баллами – 54,1 (32 % в 2020). В группе от 61 до 80 – 76,56 % (в 2020 г. - 60, 52 %, в 2019 – 94,23 %), в группе от 81 до 100 – 85,86 % (в 2020 г. - 76,8 %, в 2019 году – 97,96 %). Имея хорошие знания событий, выпускники зачастую не могут соотнести их с изображениями на карте, не обладают навыками читать легенду. Для выпускников с низким уровнем подготовки это превращается в почти непосильную задачу.

В задании 14 необходимо ответить на вопрос, связанный с событием, которому посвящена карта. Это смогли сделать 38,87 % участников (в 2020 - 50,55 %, в 2019 – 63,96 %). В группе, не преодолевших минимум, – 1,1 %. Это худший результат для этой группы в первой части. В 2020 г. процент выполнения был выше: 6,25 %, в 2019 году – 4,44 %, в 2018 – 5,19 %. В группе с низким уровнем подготовки – 20, 9 % (37,16 % в 2020), со средним уровнем – 60,94 % (74,55 % в 2020), с высоким – 85,86 % (96,69 в 2020).

Задание 15 выполнили 43,98 % выпускников (48,16 % в 2020), т.е. меньше половины, хотя оно относится к базовым и проверяет навыки работы с картой и знание фактического материала. В рассматриваемом варианте было необходимо указать название города. Это еще раз подтверждает слабые навыки работы с картой. В группе, не преодолевших минимальный балл, задание выполнили 1,1 % участников (в 2020 г. - 9 %, в 2019 году – 5 %). В группе с низким уровнем подготовки – 27,82 % (37,16 % в 2020) в средней группе – 62,5 % (66,23 % в 2020, в 2019 году – 75 %), в группе с высокими показателями – 93,19 (в 2020 г. - 88,69 %, в 2019 году – 98,98 %).

Задание 16 относится к заданиям повышенной сложности, но выполняется лучше, чем предыдущие. В нем необходимо определить верные

суждения, относящиеся к схеме. Имея определенный ориентир в виде уже сформулированных суждений, участники лучше справляются и с работой по карте. Средний балл выполнения – 57,99 % (в 2020 г. - 72,27 %, в 2019 году – 82,9 %). В группе, не преодолевших минимум – 25,82 % (в 2020 г. - 48,61 %, в 2019 году – 45,38 %, в 2018 году – 48,4 %), т.е. для этой группы показатель снизился в два раза! В группе от минимума до 60 – 47,5 % (в 2020 г. - 63,92 %); в средней группе – 71,09 % (87 % в 2020), в группе с высокими баллами – 89,79 % (в 2020 году - 98,34 %, в 2019 году – 97,96 %, в 2018 году – 100 %).

Знание основных фактов, процессов явлений истории культуры России, анализ иллюстративного материала проверяют задания 17, 18, 19. Здесь также просматривается определённое снижение показателей в сравнении с прошлым годом.

В задании 17 средний показатель выполнения составляет 54,77 % (в 2020 г. - 40,14 %, в 2019 г. – 71,94 %). Для группы, не прошедшей минимальный порог, это задание является одним из наиболее сложных – 6,04 % (в 2020 г. - 6,25 %, в 2019 году – 7,56 %). Увеличение среднего балла произошло за счет улучшения показателей двух следующих групп. У группы с баллами от минимального до 60 от вырос с 21,27 % в прошлом году до 39,23 % в этом. В группе со средним показателем также наблюдаем увеличение – 78,91 % (в прошлом году 66,49 %, в 2019 году – 82,47 %). А вот у группы с высокими баллами произошло понижение результата – 92,93 % (в 2020 г. - 98,34 %, в 2019 году – 97,96 %). В этом задании необходимо было установить соответствие между литературными произведениями и их авторами или краткими характеристиками, т.е. здесь требуется применить конкретные знания в большей степени литературного материала, чем исторического. При слабом усвоении подобных знаний сделать его невозможно.

Задание 18 предусматривает анализ иллюстративного материала, представленного на памятной монете и выбор двух правильных суждений из пяти предложенных. В рассматриваемом варианте монета посвящена Д.И. Менделееву. Средний показатель выполнения такой же как в прошлом году – 42,6 % (в 2020 г. - 42,92 %, в 2019 г. – 65 %). Для группы, не прошедшей порог показатель значительно вырос – 17,58 % (в 2020 г. - 8,33%, в 2019 году – 10 %), в группе с низкими результатами остался прежним – 28,85 % (в 2020 г. - 28,79 %). А в более сильных группах понизился: в группе от 61 до 80 он составляет 56,77 % (в 2020г. – 64,08 %), в группе от 81 до 100 – 82, 2 % (в 2020 г. - 89,5 %, в 2019 году – 90,8 %).

Задание 19 является заданием повышенной сложности, но с ним справляются лучше, хотя проявляется явная тенденция к понижению. Средний показатель – 46,82 % (в 2020 г. - 59,34 %, в 2019 году - 68,38%). В группе, не прошедшей порог, – 12,09 % (в 2020 г. - 26,39 %, в 2019 году - 29,41%). В группе с низким уровнем справились 37,44 % участников (52 % в 2020), со средним уровнем – 56,25 % (73,25 % в прошлом и позапрошлом годах), с высоким уровнем – 82,72 % (в 2020 г. 88,4 в 2019 году - 90,82%, в 2018 году - 91,84%). Таким образом эта группа заданий достаточно точно отражает уровень подготовки выпускников.

Задания второй части проверяют в первую очередь умения и навыки, способность использовать имеющиеся знания при составлении

развернутых ответов. В этом году средний процент выполнения по всем заданиям ниже, чем в предыдущем, но для групп с баллами от 61 до 80 и от 81 до 100 по большинству заданий он выше. Понижение произошло в группе, не получивших минимальный балл и в группе от минимального до 60.

Задания 20-22 определяет навыки работы с историческим источником. Задание 20 проверяет умение осуществлять внешнюю и внутреннюю критику источника (характеризовать авторство источника, время, обстоятельства, цели его создания, степень достоверности источника). Атрибуция источника в этом году вызвала затруднения. Задание было выполнено только половиной участников – 52,63 %. Это выше, чем в 2020 г. (45,83 %), но значительно ниже, чем в 2019 году (77,6 %). Это ещё раз демонстрирует проблемы с пониманием выпускниками прочитанного текста. Для группы, не прошедшей порог данное задание является почти невыполнимым: показатель – 1,65 % в 2020 г. - 2,78%, в 2019 г. – 2,52 %), в группе с низкими результатами – 37,05 % (29,63 % в 2020), со средними результатами – 76,17 % (в 2020 г. - 72,73 %, в 2019 году – 91 %), с высокими – 93,19 % (в 2020 г. -97,79 % ; в 2019 году – 100 %).

Задание 21 проверяет умение проводить поиск исторической информации в источниках разного типа. Особенностью этого задания в последние два года является то, что нельзя допустить избыточного текста, не содержащего положений, которые должны были приведены по условиям задания. Средний показатель – 81,54 %, такой же, как и в прошлом году (81,32 %). В 2019 году с заданием справились 88,3 % участников, в 2018 - 85,7%. Для группы, не прошедшей порог показатель – 28,57 % (в 2020 г. - 36,81%, в 2019 году – 37,8 %). Для этой категории участников данное задание является наиболее легким. Зачастую во второй части они способны выполнить только его. В группе с низкими результатами – 78,01 % (78,73 % в 2020 г.), со средними результатами – 92,97 (в 2020 г. - 95,84 %, в 2019 году – 98,35 %), с высокими – 98,17 % (в 2020 г. - 97,79 %, в 2019 году – 100 %).

Задание 22 проверяет умение использовать принципы структурно-функционального, временного и пространственного анализа при работе с историческим источником. Задание традиционно вызывает затруднения в каждой группе участников, поскольку требует хорошего владения фактическим материалом того исторического периода, к которому относится документ. Кроме того, если неправильно была проведена атрибуция (задание 20), это влечет за собой ошибочные ответы и в данном задании. Средний показатель выполнения – 42,15 %, такой же как в прошлом году – 42,79 % (в 2019 году – 68,5 %). В группе не преодолевших минимальный балл с ним не справился никто (0 %). В 2020 г. его смогли выполнить 0,69 % участников этой группы (в 2019 году – 2,5 %). В группе с низкими результатами – 23,33 % (27,48 % в 2020 г.), со средними результатами – 67,19 % (67,53 % в 2020 г.), с высокими – 88,74 % (в 2020 г. - 94,48 %, в 2019 г. – 96,94 %).

Задание 23 также проверяет умение использовать принципы структурно-функционального, временного и пространственного анализа при рассмотрении фактов, явлений, процессов (задание задача). При выполнении данного задания также произошло существенное снижение процента выполнения за счет группы с баллами от минимального до 60. Средний показатель выполнения – 35,41 % (в

2020 г. - 55,33 %, в 2019 году – 70,5 %). В группе не преодолевших пороговый балл – 0,37 %. В 2020 г. его смогли сделать 5,56 % участников (в 2019 году – 3,36 %). В группе с низкими результатами – 19,1 % (41 % в 2020). При выполнении данного задания произошло существенное снижение процента выполнения у всех групп. В группе со средними результатами – 54,25 % (в 2020 г. - 84,42 %, в 2019 г. – 81,24 %), с высокими – 80,8 % (в 2020 г. - 98,9 %, в 2019 г. – 98,98 %).

Задание 24 проверяет умение использовать исторические сведения для аргументации и традиционно является самым сложным для выполнения. Часть участников к его выполнению даже не приступают, не понимая сущности высказывания или не владея фактическим материалом для его подтверждения и опровержения. Средний балл выполнения – 31,69 % (в 2020 г. - 33,94 %, в 2019 г. – 57,69 %). В группе, не преодолевших минимум – 0,44 % (в 2020 г. - 0,69 %, в 2019 году – 0,84 %); в группе от минимума до 60 – 14,08 % (в 2020 г. - 10,87 %); в средней группе – 48,39 % (в 2020 г. - 65,97 %, в 2019 г. – 64,3 %), в группе с высокими баллами – 84,92 % (в 2020 г. - 98,9 %, в 2019 году – 93 %). Следует отметить значительное понижение показателя для группы с баллами от 81 до 100. В этом году тезисы, которые были предложены для аргументации были сформулированы очень просто и понятно. Привести правильные аргументы и факты для участников с высоким уровнем подготовки, хорошо владеющими фактическим материалом не представляло большого труда. Что касается группы, показавшей низкие результаты, то типичной ошибкой было приведение только фактов без соответствующей аргументации. Но эта проблема является традиционной для данного задания, т.е. даже владея необходимыми знаниями, выпускники не способны сформулировать на их основе аргументы.

При выполнении задания 25 средний показатель снизился по сравнению с 2019 годом, но увеличился показатель выполнения в группе от 61 до 80 баллов и в группе от 81 до 100 баллов. Понижение связано с значительным снижением выполнения задания в группе, не преодолевший минимальный порог, и в группе с баллами от минимального до 60.

По критерию К1 средний балл выполнения – 58,58 % (в 2020 г. - 75,5 %, в 2019 г. – 85,7 %). В группе, не преодолевших минимум – 1,65 % (в 2020 г. - 4,17 %, в 2019 году – 17,6 %); в группе от минимума до 60 – 38,4 (в 2020 г. - 71,33 %); в средней группе – 92,84 % (в 2020 г. - 99,74 %, в 2019 г. - 99,5 %), в группе с высокими баллами – 99,21 % (в 2020 и в 2019 годах – 100 %). Указание двух событий (явлений, процессов) обычно не вызывает проблемы у выпускников. За это базовое задание получают баллы и участники из группы, не прошедшей порог. Но в большинстве они к этому заданию не приступают, поскольку оно представляет для них большую сложность.

По критерию К2 средний балл выполнения – 29,94 % (в 2020 г. - 49,97 %, в 2019 г. – 56,9 %). В группе, не преодолевших минимум – 0 % (как и в 2020 и в 2019 годах – 0 %); в группе от минимума до 60 – 9,74 % (в 2020 г. - 30,7 %); в средней группе – 50,52 % (в 2020 г. - 87,53 %), в группе с высокими баллами – 85,34 % (в 2020 г. - 98,9 %, в 2019 году – 96 %). При указании исторических личностей и их роли в указанных событиях (явлениях, процессах) для выпускников, особенно из группы с показателями от минимального до 60,

наибольшую проблему по-прежнему вызывает требование указывать конкретные, единичные действия.

По критерию К3 средний балл выполнения – 36,86 % (в 2020 г. - 62,7 %, в 2019 г. – 80,9 %). В группе, не преодолевших минимум – 0,55 % (в 2020 и в 2019 годах – 0 %); в группе от минимума до 60 – 12,12 % (в 2020 г. - 49,94 %); в средней группе – 66,41 (в 2020 г. - 96,88 %, в 2019 г. - 96,7), в группе с высокими баллами – 95,81 (в 2020 г. - 98,9 %, в 2019 году -100 %). Основная ошибка связана с неполной или некорректной формулировкой причинно-следственных связей.

По критерию К4 средний балл выполнения – 21,37 % (в 2020 г. - 34 %, в 2019 г. – 48,7 %). В группе, не преодолевших минимум – 0 % (в 2020 и в 2019 годах – 0 %); в группе от минимума до 60 – 3,21 (в 2020 г. - 13,74 %); в средней группе – 29,69 % (в 2020 г. - 61,82 %), в группе с высокими баллами – 89 % (в 2020 г. - 95,58 %, в 2019 году – 87,7 %). Основная ошибка связана с тем, что участники, пытаясь охарактеризовать значение деятельности пишут общие фразы, не несущие никакой информации.

По критерию К5 средний балл выполнения – 16,83 % (в 2020 г. - 37,75 %, в 2019 г. – 63,5 %). В группе, не преодолевших минимум – 0 % (в 2020 и в 2019 годах – 0 %); в группе от минимума до 60 – 0,85 % (в 2020 г. - 14,58 %); в средней группе – 24,91 % (в 2020 г. - 72,99 %), в группе с высокими баллами – 73,82 % (в 2020 г. - 100 %, в 2019 году – 98 %). Основными фактическими ошибками являются указание событий, выходящих за пределы периода, и ошибочные причинно-следственные связи. Кроме того, низкий показатель по этому критерию связан с особенностью оценки данного задания, поскольку баллы за него ставятся только при условии получения не менее пяти баллов по первым четырем критериям.

По критерию К6 средний балл выполнения – 26,28 % (в 2020 г. - 39,56%, в 2019 году – 74,6 %). В группе, не преодолевших минимум – 0 % (в 2020 и 2019 годах – 0 %); в группе от минимума до 60 – 2,05 % (в 2020 г. - 15,65 %); в средней группе – 46,09 % (77,92 % в 2020 г., 87 % в 2019 г.), в группе с высокими баллами – 97,91(в 2020 и 2019 годах – 100 %). Низкий показатель по этому критерию также связан с особенностью оценки данного задания, поскольку баллы за него ставятся только при условии получения не менее пяти баллов по первым четырем критериям.

3.2.1. Статистический анализ выполнения заданий КИМ

Таблица 0-13

Номер задания в КИМ	Проверяемые элементы содержания / умения	Уровень сложность и задания	Процент выполнения задания в Волгоградской области				
			средний	в группе не преодолевших минимальный балл	в группе от минимального до 60 т.б.	в группе от 61 до 80 т.б.	в группе от 81 до 100 т.б.
1	Систематизация исторической информации (умение определять последовательн	П	63,83	24,18	51,54	82,29	95,81

Номер задания в КИМ	Проверяемые элементы содержания / умения	Уровень сложности задания	Процент выполнения задания в Волгоградской области				
			средний	в группе не преодолевших минимальный балл	в группе от минимального до 60 т.б.	в группе от 61 до 80 т.б.	в группе от 81 до 100 т.б.
	ость событий)						
2	Знание дат (задание на установление соответствия)	Б	70,26	10,99	57,88	94,79	99,74
3	Определение терминов (множественный выбор)	Б	72,37	36,81	63,53	86,85	96,34
4	Определение термина по нескольким признакам	Б	55,33	4,4	37,18	83,85	96,34
5	Знание основных фактов, процессов, явлений (задание на установление соответствия) событий явлений, процессов и фактов относящихся к этим событиям	Б	66,91	7,69	53,33	92,19	99,74
6	Работа с текстовым историческим источником (задание на установление соответствия) между фрагментами исторических источников и их краткими характеристиками	Б	63,69	15,38	49,42	86,98	98,17
7	Систематизация исторической информации (множественный выбор)	П	70,26	31,32	58,78	88,54	98,95
8	Знание основных фактов,	Б	68,6	31,32	59,04	85,68	91,1

Номер задания в КИМ	Проверяемые элементы содержания / умения	Уровень сложности и задания	Процент выполнения задания в Волгоградской области				
			средний	в группе не преодолевших минимальный балл	в группе от минимального до 60 т.б.	в группе от 61 до 80 т.б.	в группе от 81 до 100 т.б.
	процессов, явлений (задание на заполнение пропусков в предложениях)						
9	Знание исторических деятелей (задание на установление соответствия)	Б	47,86	8,79	32,44	66,93	91,1
10	Работа с текстовым историческим источником (краткий ответ в виде слова, словосочетания)	Б	68,81	17,58	58,72	87,24	97,38
11	Систематизация исторической информации, представленной в различных знаковых системах (таблица)	П	68,0	16,85	56,28	89,41	97,21
12	Работа с текстовым историческим источником	П	59,92	35,71	53,85	65,76	84,55
13	Работа с исторической картой (схемой)	Б	61,34	7,69	54,1	76,56	85,86
14	Работа с исторической картой (схемой)	Б	38,87	1,1	20,9	60,94	85,86
15	Работа с исторической картой (схемой)	Б	43,98	1,1	27,82	62,5	93,19
16	Работа с исторической картой (схемой)	П	57,99	25,82	47,5	71,09	89,79
17	Знание основных фактов, процессов, явлений истории	Б	54,77	6,04	39,23	78,91	92,93

Номер задания в КИМ	Проверяемые элементы содержания / умения	Уровень сложности и задания	Процент выполнения задания в Волгоградской области				
			средний	в группе не преодолевших минимальный балл	в группе от минимального до 60 т.б.	в группе от 61 до 80 т.б.	в группе от 81 до 100 т.б.
	культуры России (задание на установление соответствия)						
18	Анализ иллюстративного материала	Б	42,6	17,58	28,85	56,77	82,2
19	Анализ иллюстративного материала	П	46,82	12,09	37,44	56,25	82,72
20	Работа с историческими источниками	В	52,63	1,65	37,05	76,17	93,19
21	Работа с историческими источниками	В	81,54	28,57	78,01	92,97	98,17
22	Работа с историческими источниками	В	42,15	0,0	23,33	67,19	88,74
23	Знание основных событий, явлений, процессов	В	35,41	0,37	19,1	54,25	80,8
24	Знание основных событий, явлений, процессов	В	31,69	0,44	14,08	48,39	84,92
25	Указание событий (явлений, процессов)	Б	58,58	1,65	38,4	92,84	99,21
26	Исторические личности и их роль в указанных событиях (явлениях, процессах) данного периода истории	П	29,94	0,0	9,74	50,52	85,34
27	Причинно-следственные связи	В	36,86	0,55	12,12	66,41	95,81
28	Оценка влияния исторического	В	21,37	0,0	3,21	29,69	89,01

Номер задания в КИМ	Проверяемые элементы содержания / умения	Уровень сложности и задания	Процент выполнения задания в Волгоградской области				
			средний	в группе не преодолевших минимальный балл	в группе от минимального до 60 т.б.	в группе от 61 до 80 т.б.	в группе от 81 до 100 т.б.
	деятеля на дальнейшую историю России						
29	Наличие/отсутствие фактических ошибок	В	16,83	0,0	0,85	24,91	73,82
30	Форма изложения	В	26,28	0,0	2,05	46,09	97,91

3.2.2. Содержательный анализ выполнения заданий КИМ

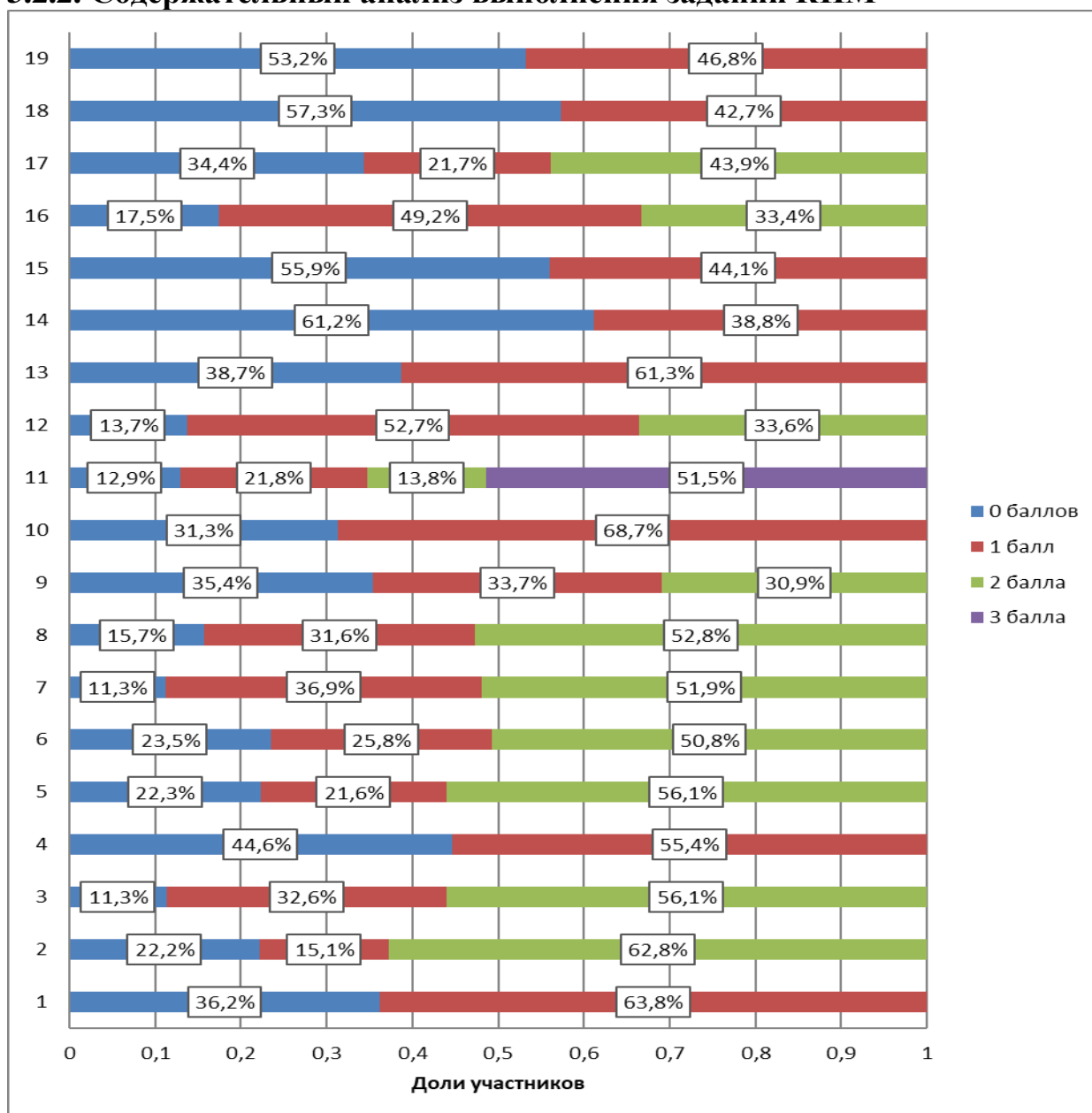


Рис. 4. Процент участников, набравших соответствующий балл за задание с кратким ответом

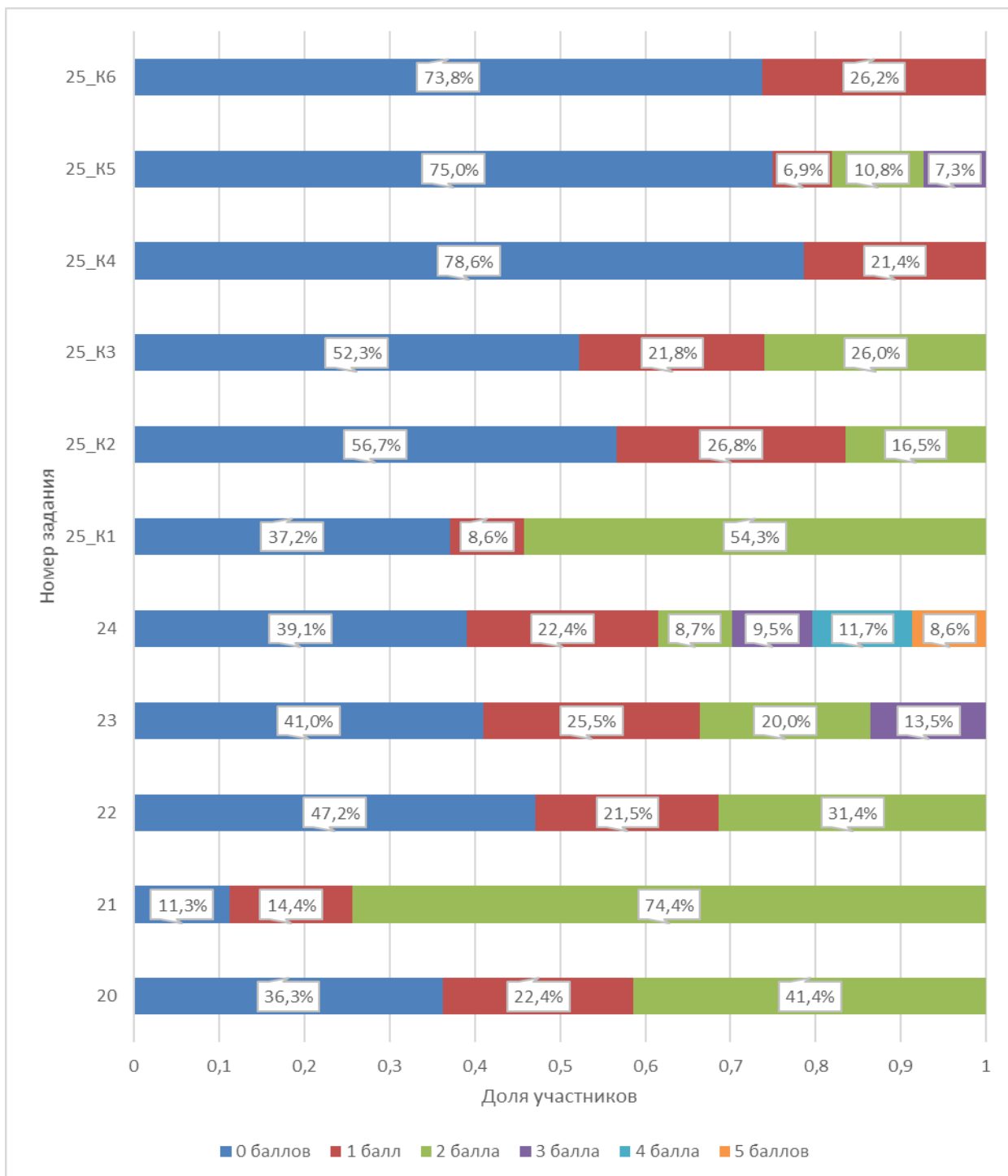


Рис. 4. Процент участников, набравших соответствующий балл за задание с развернутым ответом

Наиболее сложными заданиями у всех групп участников в первой части оказались задания: 4; 9; 12; 14; 15; 18; 19. Это задания на определение термина по нескольким признакам, знание исторических деятелей, работа с текстовым историческим источником, исторической картой и задания по истории культуры.

Самый низкий средний балл (38,87 %) в задании 14 (работа с исторической картой). Задание 14 – уточняющее, оно проверяет в большей степени исторические знания, связанные с событиями, которым посвящена карта. Так в рассматриваемом варианте карта, посвящена Ливонской войне, а в самом задании было необходимо указать пропущенное название: «За два года

до начала войны, события которой отражены на схеме, русское войско совершило удачный поход против _____ ханства, в результате его территория была присоединена к России». Таким образом задание является базовым, но проверяет различные знания и навыки: навык работы с исторической картой, знание исторических событий, знание дат, умение их сопоставить. Во-первых, выпускник должен понять, что на карте отображены события Ливонской войны, во-вторых, знать (вспомнить) дату её начала – 1558 год, затем сопоставить с другими событиями внешней политики Ивана IV – присоединением Казанского и Астраханского ханств, вспомнить (знать), что за два года, т.е. в 1556 году было присоединено именно Астраханское ханство. Как видим, для большинства выпускников такая работа оказалась очень сложной. Для группы, не преодолевшей минимальной балл, именно это задание фактически непосильным. С ним справился 1,1 % выпускников в этой группе. В задании 15 (43,98 % средний балл выполнения) было необходимо указать название города, обозначенного на схеме цифрой. В рассматриваемом варианте – Дерпт (для данного варианта средний показатель выполнения ещё ниже – 38 %). Оно также оказалось сложным для выполнения, поскольку требует знаний не только по истории, но и по географии, а также умения читать карту. Группа, не преодолевших минимальный балл показала такой же результат – 1,1 %. Как и в предыдущие годы эти задания выявляют серьёзные проблемы, связанные с отсутствием у школьников навыков работы с картой. Причина: недостаточная работа на уроках истории с атласами и контурными картами. (На уроках географии, по-видимому, также).

На втором месте по степени сложности задания на выявление знаний основных фактов, процессов, явлений истории культуры России. Задания 18, связанные с анализом иллюстративного материала, смогли выполнить 42,6 % участников. В рассматриваемом варианте средний балл выполнения ещё ниже – 30 %. Для данного варианта это худший показатель по первой части. В задании была представлена памятная монета, посвященная Д. Менделееву, указаны даты его жизни: 1834-1907 и фрагмент Периодической таблицы. Было необходимо выбрать два правильных суждения, относящихся к данной монете из пяти предложенных. Правильными являлись следующие: *«Изображённый на монете российский учёный умер в год окончания Первой российской революции»* и *«На монете помещено изображение, связанное с естественнонаучным законом, который был открыт данным учёным»*. Данное задание базового уровня, казалось бы, не должно вызывать затруднений, но результат вновь выявляет существенную проблему: выпускники не соотносят исторические знания и знания по другим предметам (химия), или не могут соотнести даты жизни ученого и даты Первой русской революции. Задание 19 дополняет 18, проверяя знания других разделов культуры того же периода – средний процент выполнения 46,82 %. В данном варианте необходимо было выбрать изображения двух деятелей российской культуры, которые были современником учёного, изображённого на памятной монете. Это были портреты Л.Н. Толстого и Ф.М. Достоевского.

Проблема с заданиями, проверяющими знания по истории культуры повторяется ежегодно, и улучшений на протяжении последних лет не наблюдается. Это связано и с организацией учебного процесса, и отчасти с

недостатками некоторых имеющихся учебных пособий. Основная причина, та же, что и в прошлом году – на прохождение тем по истории культуры не хватает учебных часов, и они нередко отдаются на самостоятельное изучение школьников. В большинстве учебников разделы по истории культуры (и науки) отличаются кратким и поверхностным изложением, не дают полного представления о культуре изучаемого периода. Между тем, это один из самых сложных для понимания разделов истории. Его необходимо изучать систематически, подробно и возможно, как отдельный (факультативный) предмет.

Еще одна причина недостаток иллюстративного материала в учебных пособиях, а далеко не все школы имеют возможность использовать дополнительную демонстрацию иллюстраций. Третья причина: несогласованность программы по истории с программами МКХ, ИЗО, музыки, в данном варианте литературы и химии. Способ устранения проблемы: в рамках изучения ИЗО и музыки расширение материал по истории культуры России и изучение его параллельно с соответствующими темами по истории России. Так ученикам было бы проще ориентироваться в данном разделе. Также по-прежнему существует недостаток в качественных учебных пособиях по истории культуры России для школьников.

Это задание выявляет ещё одну существенную проблему – незнание персоналий. О чем свидетельствует и низкий средний показатель выполнения задания 9 – знание исторических деятелей (задание на установления соответствия) – 47,86 %. Для рассматриваемого варианта ещё ниже – 42 %.

Низкий средний балл (55,33%) выполнения задания 4 – определение термина по нескольким признакам – выявляет самую существенную проблему подготовки выпускников: отсутствие системных знаний, стремление заучивать факты без понимания процессов, проявлением которых эти факты являются и взаимосвязи различных процессов и явлений.

Задание 12 (повышенной сложности) – работа с текстовым историческим источником – показывает серьезную проблему плохого навыка работы с текстом, т.е. ученик читает текст, но не понимает его содержания, не умеет выделять ключевые слова и фразы, находить в тексте нужную информацию, анализировать прочитанное. Особенно следует отметить существенное снижение среднего балла выполнения этого задания в сравнении с прошлым годом: с 82 % в 2020 г. до 59,92 % в этом.

Для группы, не преодолевшей минимальный балл, **самым сложным** заданием оказались задание 14 и 15 – работа с исторической картой. **Лучше** всего эта группа выполнила задание 3 – определение термина (множественный выбор), когда из списка терминов, нужно выбрать два, не относящиеся к указанному в задании периоду.

Для группы с баллами от минимального до 60 **наибольшие затруднения** также связаны с заданием 14 и 15. Наименьшие затруднения у этой группы вызвало задание 3. Для этих групп выпускников значительно проще выбрать ответ, чем формулировать его самостоятельно.

Для группы с баллами от 61 до 80 **самым сложным** были задания 18 и 19 – анализ иллюстративного материала, а также задания 14 и 15. **Лучше** всего были выполнены задание 2 – знание дат.

Для группы с баллами от 81 до 100 самыми сложными также были задания 18 и 19 – анализ иллюстративного материала. Лучше всего были выполнены задания 2 и 5 – знание дат и основных фактов.

Во второй части наиболее сложными заданиями стали 23, 24, 25 К2, К3, К4. Это показывает, что наибольшие трудности выпускники испытывают, когда необходимо сформулировать собственные выводы, аргументировать точку зрения, использовать имеющиеся знания на практике.

Задание 23 стало сложным для всех групп. В рассматриваемом варианте на него приходится минимальный средний показатель по второй части (после К4) – 23 %. В задании необходимо было выявить эволюцию Сената. Особенно трудно оказалось указать изменения, которые были проведены в Сенате при Екатерине II. Это свидетельствует о том, что выпускники не всегда обращают внимание и запоминают факты, которые им представляются второстепенными. Особо следует отметить, что именно по нему худший результат показала группа от 81 до 100 баллов – 80,8 % выполнения.

Задание 24 традиционно вызывает особую сложность для группы, получившей баллы от минимального до 60. С ним справилось 14,08 % выпускников этой группы. Основная ошибка – указание фактов без аргументов.

Самым тяжелым для выполнения оказалось в этом году историческое сочинение в новой форме – об одном из исторических деятелей. Многие учащихся не понимали, что второй деятель должен быть связан с тем же процессом, что и первый и чаще указывали второго деятеля из того же исторического периода, что и первый, но характеризовали другую сферу деятельности. По-прежнему проблемным остается указание конкретных, единичных действий. Школьники не всегда могут подобрать соответствующие глаголы, уходя в обобщенные характеристики, или, напротив, начинают придумывать очень мелкие действия. В рассматриваемом варианте большинство выбрали Василия Шуйского, но правильно описать его деятельность не смогли. Еще больше проблем вызывали сочинения, посвященные Н. А. Милютину. Даже зная, его роль в крестьянской реформе, школьники не смогли описать её в конкретных действиях. Казалось, что из предложенных деятелей легче всего было бы описать деятельность А.Т. Твардовского. Но подобные сочинения встречались крайне редко. Можно сделать вывод, в сравнении и с другими вариантами, что выпускники хуже знают материал, посвященный XX веку. Для второй части худший показатель связан с критерием К4 - оценка влияния событий (явлений, процессов), в которых участвовал выбранный исторический деятель, на события (явления, процессы), произошедшие после его смерти. Средний показатель выполнения – 21,37 %. Ответы были максимально обобщёнными или вывод отсутствовал.

Надежда на то, что новая форма сочинения предотвратит заучивание готовых моделей, а позволит проявить творческие навыки и способности, не оправдалась. Значительная часть, проверенных сочинений (например, о Василии Шуйском или Елене Глинской) по-прежнему были однотипными, содержали одни и те же факты, примеры, формулировки конкретных действий, второго деятеля, причинно-следственные связи и выводы.

3.2.3. Выводы об итогах анализа выполнения заданий, групп заданий:

Перечень элементов содержания / умений и видов деятельности, усвоение которых всеми школьниками региона в целом можно считать достаточным.

Наиболее успешно участниками экзамена усвоена фактическая историческая информация. Школьники демонстрируют хорошие знания дат, терминов, основных событий, процессов, явлений. Обладают достаточными навыками систематизации исторической информации, умением выстраивать причинно-следственные связи, пользоваться исторической терминологией.

Перечень элементов содержания / умений и видов деятельности, усвоение которых всеми школьниками региона в целом, школьниками с разным уровнем подготовки нельзя считать достаточным.

Все группы выпускников демонстрируют слабые навыки работы с историческими картами и иллюстративным материалом. Недостаточным является усвоение знаний по истории культуры России. Знание исторических деятелей также является поверхностным, отсутствует понимание взаимосвязи закономерностей развития исторического процесса с вкладом в это развитие конкретных людей. Слабым остается понимание сущности исторических процессов и явлений даже при хорошем знании событий и дат. Выпускники со слабой подготовкой не справляются с анализом текстового материала. Нельзя считать достаточным умение использовать исторические сведения для аргументации, умение делать самостоятельные выводы на основе имеющихся знаний. Эти замечания относятся ко всем школьникам, включая и выпускников, показывающих высокий уровень подготовки.

Выводы об изменении успешности выполнения заданий разных лет по одной теме / проверяемому умению, виду деятельности:

Можно отметить явное улучшение навыков умения работать с текстовым историческим источником, что наглядно демонстрирует повышение среднего балла выполнения заданий 6 и особенно 10. Это улучшение в первую очередь связано с группой от 81 до 100. Что позволяет сделать вывод о следующей закономерности: чем выше уровень подготовки и осознанное отношение к изучаемому материалу, тем проще работать с историческими текстами. Работа с текстовым материалом и его понимание наиболее наглядно демонстрирует уровень подготовки учащихся. При всей сложности работы с исторической картой, здесь также следует отметить положительную тенденцию: увеличение среднего балла выполнения задания 13 на 20 % в сравнении с прошлым годом. Этот показатель увеличился за счет лучшего выполнения задания группами от 61 до 80 баллов и от 81 до 100.

Выводы о существенности вклада содержательных изменений (при наличии изменений) КИМ, использовавшихся в регионе в 2021 году, относительно КИМ прошлых лет.

Содержательные изменения КИМа в задании 25 привели к понижению среднего балла его выполнения для всех групп выпускников и по всем критериям его проверки.

Выводы о связи динамики результатов проведения ЕГЭ с использованием рекомендаций для системы образования Волгоградской области, включенных в статистико-аналитический отчет результатов ЕГЭ в 2020 году.

Улучшение количественных характеристик результатов экзамена свидетельствует о том, что профессионально-педагогическим сообществом региона использовались рекомендации для системы образования Волгоградской области, указанные в статистико-аналитическом отчете 2020 года.

Выводы о связи динамики результатов проведения ЕГЭ с проведенными мероприятиями, предложенными для включения в дорожную карту в 2020-2021 учебном году.

Реализацию дорожной карты, содержащей систему мероприятий по разъяснению типичных ошибок и разработке методических рекомендаций, можно признать удовлетворительной. В течение года проводились учебно-методические мероприятия, посвященные совершенствованию методов работы с картографическим и текстовым материалом на уроках истории, развитию навыков самостоятельной работы и повышению мотивации учащихся.

Раздел 4. РЕКОМЕНДАЦИИ ДЛЯ СИСТЕМЫ ОБРАЗОВАНИЯ ВОЛГОГРАДСКОЙ ОБЛАСТИ

4.1. Рекомендации по совершенствованию организации и методики преподавания предмета в субъекте Российской Федерации на основе выявленных типичных затруднений и ошибок

4.1.1. Рекомендации по совершенствованию преподавания учебного предмета всем обучающимся

Прежде всего необходимо обратить особое внимание на усвоение школьниками **понимания сущности исторических процессов** и явлений, а не на заучивание фактов. Изучение истории должно носить систематизированный характер.

Больше внимание следует уделять чтению фрагментов исторических источников с последующей проверкой степени понимания прочитанного. Даже при работе с материалами учебника, нужно предлагать выделить ключевые слова и фраза, отделять основную информацию от второстепенной, дополнительной.

На каждом уроке при разборе материала объяснять, что является историческим фактом и чем он отличается от аргумента, предлагать самостоятельно выделить факты и аргументы.

Изучать и рассматривать исторические события через деятельность конкретных людей, объяснять, что является конкретными действиями личности.

Необходимо расширять работу с иллюстративным материалом, максимально использовать его на уроках. Нельзя ограничиваться только просмотром иллюстраций, их необходимо анализировать, как и любой другой исторический материал. Использовать картины с историческими сюжетами на уроках истории, давать задания по их описанию. Сравнивать архитектурные памятники различных стилей, выявляя отличия. Изучать портреты исторических деятелей, деятелей культуры и науки, систематизировать их по принципу одного периода или одной сферы деятельности.

При изучении всеобщей истории необходимо выстраивать систему связей и ассоциаций с историей России. Так легче и понимать, и запоминать события всеобщей истории. Если будет выстроена система ассоциаций и параллелей легче правильно выполнять задания на определение последовательности событий.

Обращаться к работе с историческими картами необходимо не только при изучении внешнеполитических событий, а постоянно. Карта должна присутствовать и активно использоваться на каждом уроке. Необходимо давать задания по контурным картам, обращать внимание на умение читать и понимать легенду, знать условные обозначения. Обратить внимание на использование карт, не только на уроках истории, но и на уроках географии.

4.1.2. Рекомендации по организации дифференцированного обучения школьников с разными уровнями предметной подготовки

Для школьников с высоким уровнем мотивации и глубокими, устойчивыми знаниями представляется возможным расширить самостоятельную работу прежде всего с иллюстративным и картографическим материалом. Необходимо давать им рекомендации по прочтению исторических источников и научно-популярных статей, посвященных отдельным историческим деятелям. Давать задания на самостоятельную подготовку презентаций и коротких докладов. Предлагать дополнительно смотреть документальные фильмы и передачи, посвященные историческим деятелям и событиям, предложив список соответствующих фильмов, с их последующим обсуждением.

Обратить особое внимание на школьников со средней успеваемостью, которые собираются сдавать ЕГЭ по истории. Им наиболее сложно дается работа с текстовым, картографическим и иллюстративным материалом. Эту работу необходимо активизировать, используя различные методические приемы, в том числе и в игровой форме. Для этой группы история должна стать интересной, затрагивающей эмоционально. Это легче сделать, изучая жизнь и деятельность конкретных людей.

В группу от минимального до 60 баллов нередко попадают и школьники, демонстрирующие на уроках хорошие знания и имеющие высокую мотивацию, но обладающие низкой стрессоустойчивостью. На экзамене они забывают и путают, выученный исторический материал из-за неспособности сконцентрироваться и справиться с волнением. С этой категорией следует усилить работу школьных психологов, отрабатывая навыки концентрации внимания и преодоления стресса. Подобные занятия полезны всем учащимся, но этой группе особенно.

4.2. Рекомендации по темам для обсуждения на методических объединениях учителей-предметников, возможные направления повышения квалификации

Продолжить проведение серии специальных учебно-методических семинаров для учителей истории по методике использования на уроках картографического материала, иллюстративного материала, усовершенствования навыков работы школьников с текстовым историческим источником, соединять эти виды работы в единые блоки по определенным темам. Например: «Первая мировая война в картах, схемах, иллюстрациях и документах».

Провести серию учебно-методических семинаров, посвящённых проблеме «Личности в истории», также поставив цель соединения изучения биографии с использованием иллюстративного (портреты) и документального (фрагменты мемуарных источников) материала.

В работу методических объединений учителей истории и обществознания обязательно включить анализ типичных ошибок, допущенных участниками ЕГЭ, привлекая к работе этих объединений экспертов областной предметной комиссии по истории.

Провести серию научно-методических семинаров, посвященных особенностям проверки ответов ЕГЭ по истории и разбору типичных ошибок, в отдельных районах г. Волгограда, с учителями ОО этих районов, привлекая в качестве ведущих семинаров, экспертов областной предметной комиссии по истории, работающих в ОО конкретного района.

Приглашать учителей ОО муниципальных районов и городских округов Волгоградской области принять участие в работе «Семинара по совершенствованию подходов к оцениванию развернутых ответов экзаменационных работ участников ЕГЭ экспертами предметной комиссии по истории» с обязательным прохождением компьютерного тестирования в системе «Эксперт ЕГЭ», рассматривая это как форму повышения квалификации, с возможным включением в состав комиссии при условии высоких показателей в статусе эксперта-стажера.

Рассмотреть возможность написания и издания (возможно за счет специального областного гранта) учебных пособий для школьников по истории культуры России по разным периодам с большим количеством качественного иллюстративного материала и методических рекомендаций по организации работы с историческими картами и иллюстративным материалом с привлечением к их созданию преподавателей ВУЗов и высококвалифицированных педагогов г. Волгограда.

4.3. Адрес размещения на информационных интернет-ресурсах ОИВ (подведомственных учреждений) в неизменном или расширенном виде приведенных в статистико-аналитическом отчете рекомендаций по совершенствованию преподавания учебного предмета для всех обучающихся, а также по организации дифференцированного обучения школьников с разным уровнем предметной подготовки.

Статистико-аналитический отчет по истории (с рекомендациями по совершенствованию преподавания учебного предмета для всех обучающихся, а также по организации дифференцированного обучения школьников с разным уровнем предметной подготовки) размещен на сайте ГАУ ДПО "Волгоградская государственная академия последипломного образования": <https://vgapkro.ru/struktura-akademii/tsentry/rcoi/analit-materialy/>

Раздел 5. Предложения в ДОРОЖНУЮ КАРТУ по развитию региональной системы образования

5.1. Анализ эффективности мероприятий, указанных в предложениях в дорожную карту по развитию региональной системы образования на 2020 - 2021 г.

Таблица 0-14

№	Название мероприятия	Показатели (дата, формат, место проведения, категории участников)	Выводы об эффективности (или ее отсутствии), свидетельствующие о выводах факты, выводы о необходимости корректировки мероприятия, его отмены или о необходимости продолжения практики подобных мероприятий
1.	Видеоконсультация по подготовке к ЕГЭ	Для учителей, выпускников общеобразовательных организаций и выпускников прошлых лет. Места размещения: 1. Раздел "Экзаменылегко34" на сайте ГАУ ДПО "Волгоградская государственная академия последипломного образования" http://vgapkro.ru/ekzamenylegko34/ ; 2. Сообщество "Выпускники Волгоградской области" в социальной сети "ВКонтакте", в мае – июле 5797 участников https://m.vk.com/obr34rf	Охарактеризованы подходы к подготовке, выполнению и проверке заданий ЕГЭ по истории. Озвучены ресурсы, позволяющие сделать работу по подготовке к ЕГЭ более эффективной. Даны консультации по решению заданий, вызывающих трудности у участников.
2.	Методический семинар "Анализ итогов ЕГЭ истории 2019 года. Совершенствование методики подготовки ЕГЭ 2020 года"	Сентябрь 2020 г., ГАУ ДПО "Волгоградская государственная академия последипломного образования", МОУ" Гимназия № 8 Красноармейского района Волгограда"; МОУ "Средняя школа №103 Советского района Волгограда"; МОУ" Гимназия №12 Краснооктябрьского района Волгограда"; МОУ" Средняя школа №110 Кировского района Волгограда"; МОУ «Средняя школа с углубленным изучением отдельных предметов № 96 Дзержинского района Волгограда»	Охарактеризованы подходы к подготовке, выполнению и проверке заданий ЕГЭ по истории. Озвучены ресурсы, позволяющие сделать работу по подготовке к ЕГЭ более эффективной. Даны консультации по решению заданий, вызывающих трудности у участников. Эта форма работы с образовательными организациями является эффективной, значительное количество ОО, в 2021 г. показали более высокий результат по истории.
3.	Вебинар "Анализ итогов ЕГЭ истории	Сентябрь 2020 г., ГАУ ДПО "Волгоградская	Эта форма работы с образовательными

	2019 года. Совершенствование методики подготовки ЕГЭ 2020 года"	государственная академия последипломного образования", Учителя ОО Дубовского, Иловлинского, Руднянского, Урюпинского, Николаевского, Алексеевского, муниципальных районов	организациями, показавшими низкие результаты по истории, оказалась эффективной, значительное количество ОО, в 2021 г. показали более высокий результат.
4.	Методический семинар «Особенности методики преподавания истории культуры России»	Октябрь 2020, онлайн-семинар, ГАУ ДПО "Волгоградская государственная академия последипломного образования", учителя ОО г. Волгограда и Волгоградской области	Даны методические рекомендации по работе с разделами, посвященными истории культуры России, выявлены проблемы, возникающие в процессе преподавания этих тем. Как показывает анализ результатов ЕГЭ одного семинара недостаточно. Необходимо проведение серии практических занятий как в очной форме, так и в онлайн-формате в течение года.
5.	Мастер-класс «Личность в истории: историческая личность, её деятельность и результаты этой деятельности».	Ноябрь 2020, онлайн-мероприятий, региональный центр дополнительного образования «Дом научной коллаборации им. З.В. Ермольевой» ВолГУ совместно с МОУ «Гимназия № 10 Кировского района Волгограда», учителя ОО Кировского района г. Волгограда.	Даны методические рекомендации по способам расширения биографического аспекта в преподавании истории. Выявлены проблемы, возникающие в процессе изучения деятельности исторических личностей. Как показывает анализ результатов ЕГЭ одного семинара недостаточно. Необходимо проведение серии практических занятий как в очной форме, так и в онлайн-формате в течение года.
4.	Учебно-методический семинар «Технология использования картографического и иллюстративного материала на уроках истории»	Декабрь 2020, онлайн-семинар, кафедра отечественной и всеобщей истории, археологии ВолГУ, студенты -бакалавры и магистранты, обучающихся по направлениям «История» и «Педагогическое образование» (профиль «Историческое образование»), учителями СОШ и СПО на базе кластеров Волгоградского Университетского округа.	Семинар стал итоговым мероприятием в рамках реализации проекта «Технологии визуализации как фактор оптимизации преподавания исторических дисциплин», осуществляемого кафедрой ОВИА ВолГУ в 2020 г. Цель - способствовать формированию навыков самостоятельного использования картографического и иллюстративного материала

			студентами-бакалаврами и магистрантами как будущими преподавателями истории в СОШ.
7.	Учебно-методический семинар «Технология использования картографического материала на уроках истории»	Февраль 2021 г., онлайн-семинар, ГАУ ДПО "Волгоградская государственная академия последипломного образования", совместно с МОУ СШ №92 Краснооктябрьского района Волгограда», учителя ОО г. Волгограда	Даны методические рекомендации по работе с историческими картами и схемами. Мероприятие показало свою эффективность: процент выполнения задания 13 значительно повысился. Семинар необходимо сделать регулярным.
8.	Онлайн-лекции преподавателей кафедры ОВИА ВолГУ «Актуальные проблемы истории» в рамках областной образовательной смены «Гениум 6.0»	Февраль 2021 г, Волгоградский государственный университет совместно с Комитетом образования, науки и молодежной политики Волгоградской области, учащиеся ОО г. Волгограда и Волгоградской области	Высокая эффективность. Образовательная смена направлена на повышение мотивации к обучению, углубление и расширение исторических знаний, совершенствование умений и навыков, необходимых для успешной сдачи ЕГЭ и участия в предметных Олимпиадах.
9.	Практические занятия и онлайн-консультации «Как читать исторический документ»	Ноябрь 2020 - март 2021, онлайн-мероприятия «Школы юного историка» ВолГУ, институт истории, международных отношений и социальных технологий ВолГУ, учащиеся ОО г. Волгограда.	На практических занятиях отрабатывались навыки анализа исторических источников. Мероприятие показало свою эффективность: процент выполнения заданий 6 и 10 повысился. В этом году занятия в «Школе юного историка» проходили только в дистанционном формате. Данное мероприятие более эффективным при проведении в очной форме.
10.	Семинар «Совершенствование подходов к оцениванию развернутых ответов экзаменационных работ участников ЕГЭ экспертами предметной комиссии по истории»	Вебинар в дистанционном формате. Апрель 2020 г. ГАУ ДПО "ВГАПО" Эксперты РПК и преподаватели ОО г. Волгограда	Показывает высокую эффективность в качестве повышения квалификации учителей, в том числе не входящих в состав РПК, о чем свидетельствуют результаты сдачи ЕГЭ по истории выпускниками школ, в которых преподают участники семинара. Необходимо расширять состав участников, привлекая учителей муниципальных районов и городских округов.

			Показывает большую эффективность при проведении в очной форме.
--	--	--	--

5.2. Предложения в дорожную карту на 2021-2022 учебный год

5.2.1. Повышение квалификации учителей в 2021-2022 уч.г., в том числе учителей ОО с аномально низкими результатами ЕГЭ 2021 г.

Таблица 0-15

№	Тема программы ДПО (повышения квалификации)	Критерии отбора ОО, учителей для обучения по данной программе (например, ОО с аномально низкими результатами или все учителя по учебному предмету и т.п.)	Перечень ОО (указать конкретно), учителя которых рекомендуются для обучения по данной программ
1.	Методический семинар "Анализ итогов ЕГЭ истории 2019 года. Совершенствование методики подготовки ЕГЭ 2020 года"	ОО с аномально низкими результатами	1. Муниципальное общеобразовательное учреждение "Средняя школа № 61 Тракторозаводского района Волгограда" 2. Муниципальное общеобразовательное учреждение "Средняя школа №92 Краснооктябрьского района Волгограда" 3. Муниципальное общеобразовательное учреждение <Лицей №8 "Олимпия" Дзержинского района Волгограда> 4. муниципальное общеобразовательное учреждение "Средняя школа № 3 Тракторозаводского района Волгограда" 5. Средняя общеобразовательная школа-интернат
2.	Вебинар "Анализ итогов ЕГЭ истории 2019 года. Совершенствование методики подготовки ЕГЭ 2020 года"	ОО с аномально низкими результатами	Учителя ОО Городищенского района, Николаевского района, Среднеахтубинского района, Октябрьского района, Иловлинского района, Дубовского района, Клетского района, городского округа – г. Михайловка
3.	Методический семинар «Актуальные аспекты подготовки учащихся с учетом изменений	Все учителя по предмету	Учителя истории ОО г. Волгограда и Волгоградской области

	содержания в КИМах ЕГЭ по истории»		
--	------------------------------------	--	--

5.2.2. Планируемые меры методической поддержки изучения учебных предметов в 2021-2022 уч.г. на региональном уровне, в том числе в ОО с аномально низкими результатами ЕГЭ 2021 г.

Таблица 0-16

№	Дата (месяц)	Мероприятие (указать тему и организацию, которая планирует проведение мероприятия)
1.	октябрь	Региональный онлайн методический семинар по работе над ошибками в экзаменационных тестах и презентация опыта педагогов с хорошими и отличными результатами ЕГЭ – ГАУ ДПО «ВГАПО».
2.	ноябрь	Заседания МО муниципальных районов и городских округов по изучению методической литературы со статистикой результатов ЕГЭ и рекомендаций по исправлению ошибок в работах выпускников – ГАУ ДПО «ВГАПО» (по согласованию с муниципалитетами).
3.	декабрь	Методический семинар «Особенности методики преподавания истории культуры России» – ГАУ ДПО «ВГАПО».
4.	январь-март	Учебно-методический семинар «Технология использования картографического и иллюстративного материала на уроках истории» – институт ИМОСТ ВолГУ (кафедра ОВИА)
5.	ноябрь-март	Занятия со школьниками в рамках «Школы юного историка» института истории, международных отношений и социальных технологий ВолГУ по совершенствованию навыков работы с текстовыми историческими источниками, исторической картой, иллюстративным материалом. – Институт ИМОСТ ВолГУ
6.	Ноябрь 2021 г. - май 2022 г.	На сайте ГАУ ДПО «ВГАПО» предварительно размещаются «Демоверсии, спецификации» областные диагностические работы по истории 11 классы.
7.	В течение года	На сайте ГАУ ДПО «ВГАПО» в разделе «Подготовка к аттестации учащихся» / Банк контрольно-диагностическая работа (КДР) [Электронный ресурс]: http://vgapkro.ru/ekzamenylegko34/
8.	В течение года	Для ответов на обращения родителей, педагогов, учащихся и оказания консультационной помощи педагогам по вопросам построения онлайн-уроков, скайп-лекций, подбора электронных обучающих ресурсов работа страниц в социальной сети «ВКонтакте» «Выпускники Волгоградской области» [Электронный ресурс] URL: https://vk.com/obr34rf и на сайте ГАУ ДПО «ВГАПО» [Электронный ресурс] URL: http://vgapkro.ru/ekzamenylegko34/

5.2.3. Планируемые корректирующие диагностические работы с учетом результатов ЕГЭ 2021 г.

В феврале 2022 года планируется проведение традиционной региональной проверочной работы (РПР) "Исследование функциональной грамотности обучающихся общеобразовательных организаций" в целях оценки способности учащихся использовать приобретенные в школе знания и опыт для широкого диапазона жизненных задач в различных сферах человеческой деятельности, общения и социальных отношений. В основе концепции РПР – идеология международного сравнительного исследования PISA. По итогам РПР будет определяться уровень сформированности функциональной грамотности

обучающихся. Выборка ОО – участников РПР будет определяться на региональном уровне с учетом результатов ЕГЭ.

ГАУ ДПО "Волгоградская государственная академия последипломного образования" будут разработаны контрольные измерительные материалы для проведения региональных, муниципальных и школьных диагностических работ "Исследование сформированности у обучающихся метапредметных образовательных результатов". Данные диагностические работы будут проводиться в течение учебного года по планам-графикам, сформированным в соответствии с Рекомендациями Министерства просвещения Российской Федерации и Федеральной службы по надзору в сфере образования и науки для системы общего образования по основным подходам к формированию графика проведения оценочных процедур в общеобразовательных организациях.

В течение учебного года ГАУ ДПО "Волгоградская государственная академия последипломного образования" по заявкам ОО планируется проведение пробного тестирования обучающихся по материалам ФГБНУ "ФИПИ" в формате ЕГЭ.

5.2.4. Трансляция эффективных педагогических практик ОО с наиболее высокими результатами ЕГЭ 2021 г.

Таблица 0-17

№	Дата (месяц)	Мероприятие (указать формат, тему и организацию, которая планирует проведение мероприятия)
1.	ноябрь	Мастер-класс «Личность в истории: историческая личность, её деятельность и результаты этой деятельности». МОУ «Гимназия № 10 Кировского района Волгограда»
2.	декабрь	Мастер-класс «Использование иллюстративного материала на уроках истории». МОУ «Гимназия № 3 Центрального района Волгограда»
3.	январь	Мастер-класс «Технологии использования картографического материала на уроках истории». МОУ «Гимназия № 1 Центрального района Волгограда»
4.	февраль	Мастер-класс «Анализ исторического документа на уроке истории» МОУ «Лицей № 3» Тракторозаводского района

5.2.5. Работа по другим направлениям.

Предложенные мероприятия в целом охватывают все направления развития региональной системы образования в части реализации в общеобразовательных организациях Волгоградской области учебного предмета "история". В ходе работы по мере необходимости будет проводиться корректировка мероприятий, реализуемых совместно с профессионально-педагогическим сообществом.

СОСТАВИТЕЛИ ОТЧЕТА:

Наименование организации, проводящей анализ результатов по ЕГЭ по предмету: государственное автономное учреждение дополнительного профессионального образования "Волгоградская государственная академия последипломного образования", федеральное государственное автономное образовательное учреждение высшего образования "Волгоградский государственный университет"

1.	<i>Ответственный специалист, выполнявший анализ результатов ЕГЭ по предмету</i>	Е.П.Пискунова, доцент кафедры отечественной и всеобщей истории, археологии федерального государственного автономного образовательного учреждения высшего образования "Волгоградский государственный университет", доцент, кандидат исторических наук	Председатель РПК по истории
2.	<i>Специалисты, привлекаемые к анализу результатов ЕГЭ по предмету</i>	И.А.Кузибецкий, проректор по качеству образования ГАУ ДПО "ВГАПО", руководитель РЦОИ, кандидат педагогических наук	-