

Глава 1 Методический анализ результатов ЕГЭ по французскому языку

РАЗДЕЛ 1. ХАРАКТЕРИСТИКА УЧАСТНИКОВ ЕГЭ ПО ФРАНЦУЗСКОМУ ЯЗЫКУ

1.1. Количество участников ЕГЭ по французскому языку (за 3 года)

Таблица 1-1

2021 г.		2022 г.		2023 г.	
чел.	% от общего числа участников	чел.	% от общего числа участников	чел.	% от общего числа участников
3	0,03	4	0,04	13	0,14

1.2. Процентное соотношение юношей и девушек, участвующих в ЕГЭ

Таблица 1-2

Пол	2021 г.		2022 г.		2023 г.	
	чел.	% от общего числа участников	чел.	% от общего числа участников	чел.	% от общего числа участников
Женский	3	100	4	100	10	76,92
Мужской	0	0	0	0	3	23,08

1.3. Количество участников ЕГЭ в регионе по категориям

Таблица 1-3

Всего участников ЕГЭ по предмету	13
Из них:	12
– ВТГ, обучающихся по программам СОО	
– ВТГ, обучающихся по программам СПО	1
– ВПЛ	–

1.4. Количество участников ЕГЭ по типам ОО

Таблица 1-4

Всего ВТГ	12
Средняя общеобразовательная школа	1
Средняя общеобразовательная школа с углубленным изучением отдельных предметов	5
Гимназия	4
Лицей	2

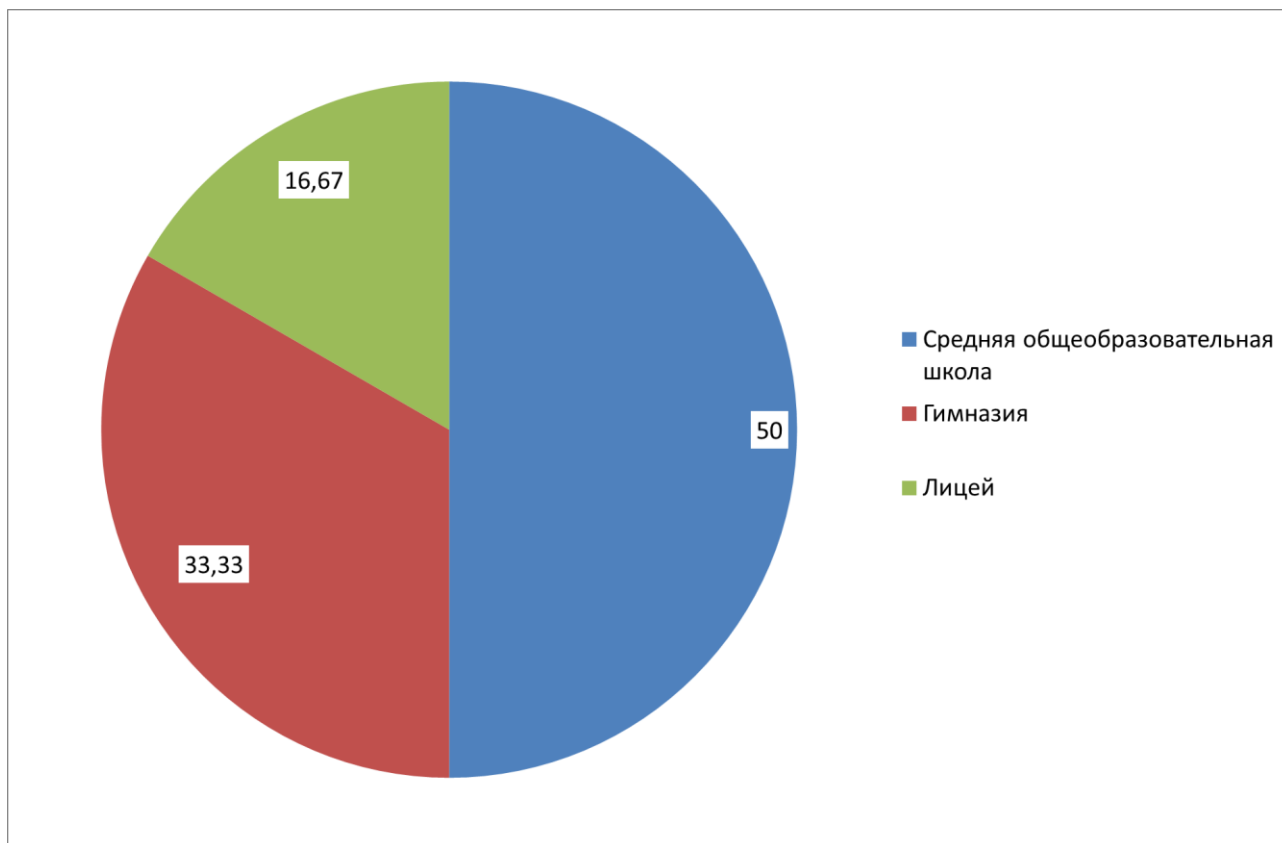


Рис. 1. Процент участников ЕГЭ по типам ОО

1.5. Количество участников ЕГЭ по французскому языку по АТЕ региона

Таблица 1-5

№ п/п	АТЕ	Количество участников ЕГЭ по учебному предмету	% от общего числа участников в регионе
1.	Дзержинский район	2	15,38
2.	Красноармейский район	5	38,46
3.	Краснооктябрьский район	4	30,77
4.	Центральный район	2	15,38

1.6. Основные учебники по предмету из федерального перечня Минпросвещения России (ФПУ)¹, которые использовались в ОО субъекта Российской Федерации в 2022-2023 учебном году.

Таблица 1-6

№ п/п	Название учебников ФПУ	Примерный процент ОО, в которых использовался учебник
	<u>УМК Акционерное общество «Издательство «Просвещение»»</u>	80-100 % (в СОШ с углубленным изучением отдельных

¹ Федеральный перечень учебников, допущенных к использованию при реализации имеющих государственную аккредитацию образовательных программ основного общего и среднего общего образования

№ п/п	Название учебников ФПУ	Примерный процент ОО, в которых использовался учебник
1.	Французский язык (в 2 частях) Касаткина Н.М., Белосельская Т.В. 2 класс . В двух частях, (год издания может варьироваться)	предметов (французского языка)
2.	Французский язык (в 2 частях) Касаткина Н.М., Гусева А.В. 3 класс . В двух частях, (год издания может варьироваться);	
3.	Французский язык (в 2 частях). Береговская Э.М. 4 класс . В двух частях., (год издания может варьироваться)	
4.	Французский язык: 5-й класс : углублённый уровень: учебник: в 2 частях, Кулигина А.С., (год издания может варьироваться)	
5.	Французский язык: 6-й класс : углублённый уровень: учебник, Кулигина А.С., (год издания может варьироваться)	
6.	Французский язык: 7-й класс : углублённый уровень: учебник, Кулигина А.С., Иохим О.В., (год издания может варьироваться)	
7.	Французский язык: 8-й класс : углублённый уровень: учебник, Григорьева Е.Я., Горбачева Е.Ю., (год издания может варьироваться)	
8.	Французский язык: 9-й класс : углублённый уровень: учебник, Григорьева Е.Я., Горбачева Е.Ю., (год издания может варьироваться)	
Французский язык как второй иностранный язык <i>УМК Акционерное общество «Издательство «Просвещение»»</i>		
9.	Французский язык. Второй иностранный (в 2 частях). Береговская Э.М., Белосельская Т.В. 5-й класс , (год издания может варьироваться)	70 % (в СШ, где французский язык изучается как второй ИЯ)
10.	Французский язык. Второй иностранный (в 2 частях). Селиванова Н.А., Шашурина А.Ю. 6-й класс , (год издания может варьироваться)	70 % (в СШ, где французский язык изучается как второй ИЯ)
11.	Французский язык. Второй иностранный (в 2 частях). Селиванова Н.А., Шашурина А.Ю. 7-й класс , (год издания может варьироваться)	70 % (в СШ, где французский язык изучается как второй ИЯ)
12.	Французский язык. Второй иностранный (в 2 частях). Селиванова Н.А., Шашурина А.Ю. 8-й класс , (год издания может варьироваться)	70 % (в СШ, где французский язык изучается как второй ИЯ)
13.	Французский язык. Второй иностранный (в 2 частях). Селиванова Н.А., Шашурина А.Ю. 9-й класс , (год издания может варьироваться)	70 % (в СШ, где французский язык изучается как второй ИЯ)

1.7. ВЫВОДЫ о характере изменения количества участников ЕГЭ по французскому языку.

На основании данных таблиц 2-1 - 2-5 мы можем сделать ряд **выводов:**

- в 2023 г. количество обучающихся, сдающих ЕГЭ по французскому языку составило 13 человек, что свидетельствует о весьма значительном увеличении количества учеников, выбравших французский язык по сравнению с 2021 и 2022 гг.: на 9 человек в 2022 г. и на 10 человек в 2021 г.;

- в 2023 г. как и в предыдущие годы, отмечается преобладание девушек - 76,92% над юношами - 23,08%;

- в 2023 г. все участников ЕГЭ - выпускники текущего года, обучающиеся по программам СОО – 12 человек и по программам СПО – 1 человек; выпускников прошлых лет не было;

- в 2023 г. увеличилась география участников ЕГЭ по АТЕ региона по сравнению с предыдущими годами: основное количество обучающихся, сдававших ЕГЭ по французскому языку, – из муниципальных образовательных учреждений Центрального, Краснооктябрьского, Дзержинского и Красноармейского районов г. Волгограда.

- в 2023 г. ЕГЭ по французскому языку сдавали выпускники различных ОО: гимназий, лицеев, средних общеобразовательных школ с углубленным изучением отдельных предметов. Количество выпускников средних общеобразовательных школ с углубленным изучением отдельных предметов превалирует и составляет 50%; количество выпускников гимназий составило 33,33% и количество выпускников лицеев – 16,67 % от общего количества участников.

РАЗДЕЛ 2. ОСНОВНЫЕ РЕЗУЛЬТАТЫ ЕГЭ ПО ФРАНЦУЗСКОМУ ЯЗЫКУ

2.1. Диаграмма распределения тестовых баллов участников ЕГЭ по французскому языку в 2023 г.

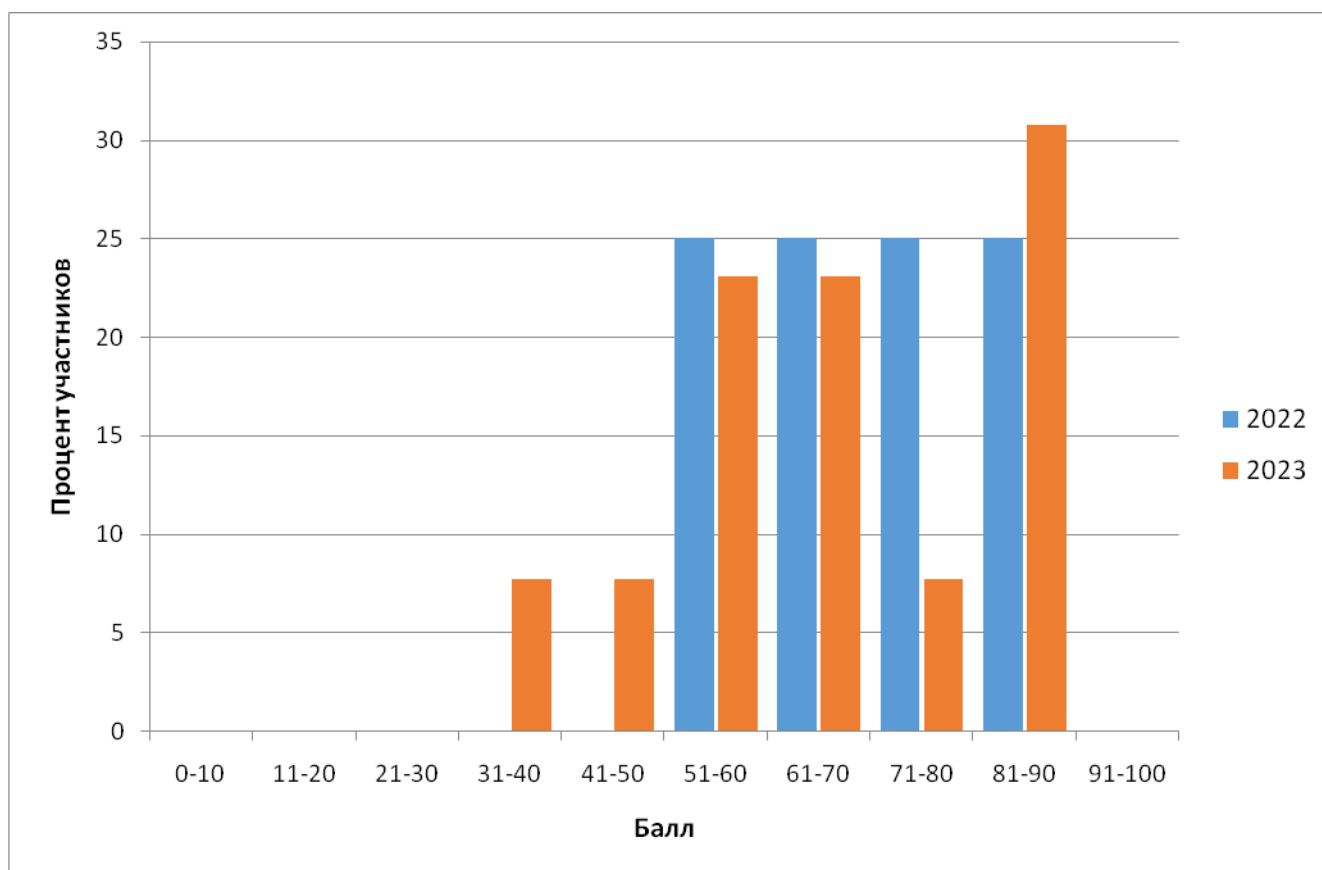


Рис. 2. Диаграмма распределения тестовых баллов по предмету

2.2. Динамика результатов ЕГЭ по французскому языку за последние 3 года

Таблица 1-7

№ п/п	Участников, набравших балл	Волгоградская область		
		2021 г.	2022 г.	2023 г.
1.	ниже минимального балла ² , %	0,0	0,0	0,0
2.	от минимального балла до 60 баллов, %	33,3	25,0	38,5
3.	от 61 до 80 баллов, %	33,3	50,0	30,8
4.	от 81 до 99 баллов, %	33,3	25,0	30,8
5.	100 баллов, чел.	0	0	0
6.	Средний тестовый балл	67,3	72,5	66,8

² Здесь и далее: минимальный балл – установленное Рособранзором минимальное количество баллов ЕГЭ, подтверждающее освоение образовательной программы среднего общего образования.

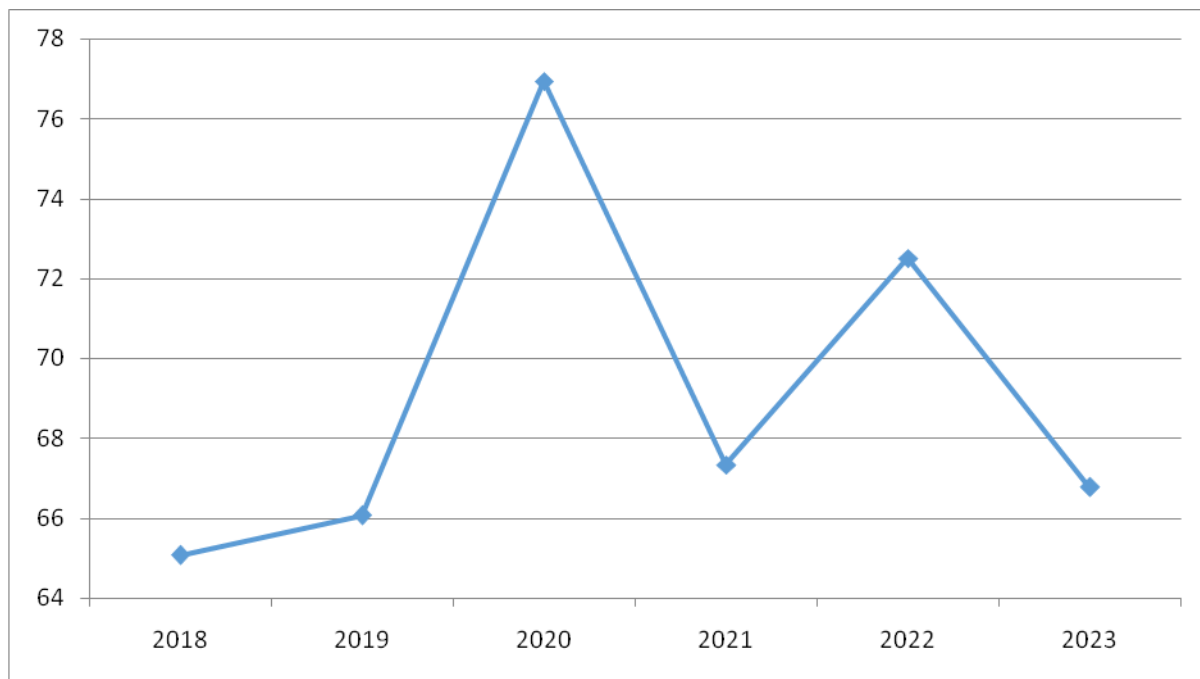


Рис. 3. Динамика среднего балла по предмету

2.3. Результаты ЕГЭ по французскому языку по группам участников экзамена с различным уровнем подготовки:

2.3.1. в разрезе категорий участников ЕГЭ

Таблица 1-8

№ п/п	Участников, набравших балл	ВТГ, обучающиеся по программам СОО	ВТГ, обучающиеся по программам СПО	ВПЛ	Участники экзамена с ОВЗ
1.	Доля участников, набравших балл ниже минимального	0,0	0,0		
2.	Доля участников, получивших тестовый балл от минимального балла до 60 баллов	33,3	100,0		
3.	Доля участников, получивших от 61 до 80 баллов	33,3	0,0		
4.	Доля участников, получивших от 81 до 99 баллов	33,3	0,0		
5.	Количество участников, получивших 100 баллов	0	0		

2.3.2. в разрезе типа ОО

Таблица 1-9

	Доля участников, получивших тестовый балл				Количество участников, получивших 100 баллов
	ниже минимального	от минимального до 60 баллов	от 61 до 80 баллов	от 81 до 99 баллов	

Средняя общеобразовательная школа	0,0	0,0	100,0	0,0	0
Средняя общеобразовательная школа с углубленным изучением отдельных предметов	0,0	20,0	20,0	60,0	0
Гимназия	0,0	50,0	25,0	25,0	0
Лицей	0,0	50,0	50,0	0,0	0

2.3.3. основные результаты ЕГЭ по французскому языку в сравнении по АТЕ

Таблица 1-10

№ п/п	Наименование АТЕ	Количество участников экзамена, чел.	Доля участников, получивших тестовый балл				Количество участников, получивших 100 баллов
			ниже минимального	от минимального до 60 баллов	от 61 до 80 баллов	от 81 до 100 баллов	
1.	г. Волгоград Центральный район	2	0,0	0,0	50,0	50,0	0
2.	г. Волгоград Краснооктябрьский район	4	0,0	25,0	25,0	50,0	0
3.	г. Волгоград Дзержинский район	2	0,0	50,0	50,0	0,0	0
4.	г. Волгоград Красноармейский район	4	0,0	50,0	25,0	25,0	0

2.4. Выделение перечня ОО, продемонстрировавших наиболее высокие и низкие результаты ЕГЭ по французскому языку

2.4.1. Перечень ОО, продемонстрировавших наиболее высокие результаты ЕГЭ по французскому языку

Сформировать данную выборку не представляется возможным в связи с отсутствием в Волгоградской области образовательных организаций с количеством не менее 10 выпускников текущего года, выбравших для сдачи ЕГЭ по французскому языку.

Таблица 1-11

№ п/п	Наименование ОО	Количество участников, чел.	Доля ВТГ, получивших от 81 до 100 баллов	Доля ВТГ, получивших от 61 до 80 баллов	Доля ВТГ, получивших от минимального до 60 баллов	Доля ВТГ, не достигших минимального балла
-	-	-	-	-	-	-

2.4.2. Перечень ОО, продемонстрировавших низкие результаты ЕГЭ по французскому языку

Сформировать данную выборку не представляется возможным в связи с отсутствием в Волгоградской области образовательных организаций с

количеством не менее 10 выпускников текущего года, выбравших для сдачи ЕГЭ по французскому языку.

Таблица 1-12

№ п/п	Наименование ОО	Количество участников, чел.	Доля участников, не достигших минимального балла	Доля участников, получивших от минимального балла до 60 баллов	Доля участников, получивших от 61 до 80 баллов	Доля участников, получивших от 81 до 100 баллов
-	-	-	-	-	-	-

2.5. ВЫВОДЫ о характере изменения результатов ЕГЭ по французскому языку

В 2023 г. значительно уменьшился средний тестовый балл на 5,7 балла (составил 66,8). Эта ситуация может быть связана с изменениями, которые вносятся в предметы иностранного языка начиная с 2022 года. Задания устной и письменной частей были предложены в обновленном формате, были переработаны и уточнены ряд критериев по оцениванию заданий в письменной части работы и заданий на говорение. Была изменена система оценивания.

Положительным фактом является отсутствие среди участников по французскому языку, не преодолевших минимальный балл.

В 2023 г. доля выпускников, набравших от 81 до 99 баллов, составила 30,8%, что на 5,8% выше, чем в 2022 г. и, на 2,5% ниже, чем в 2021 г. Аналогичная цифра характерна для выпускников, набравших от 61 до 80 баллов. По сравнению с 2022 г. увеличилась доля выпускников, набравших от минимального балла до 60 баллов (составила 38,5 %, что на 13,5 % выше показателей 2022 г.). Этот факт свидетельствует о снижении уровня подготовки выпускников к ЕГЭ по французскому языку.

Доля участников, получивших тестовый балл от минимального до 60 баллов, приходится в основном на лицеи и гимназии (составляет по 50,0% соответственно).

Следует также отметить, что в Волгоградской области за последние три года не было выпускников, набравших 100 баллов по французскому языку.

Раздел 3. АНАЛИЗ РЕЗУЛЬТАТОВ ВЫПОЛНЕНИЯ ЗАДАНИЙ КИМ

3.1. Краткая характеристика КИМ по французскому языку

Структура и содержание контрольных измерительных материалов (КИМ) продиктованы их назначением – установить уровень освоения выпускниками требований Федерального компонента государственного образовательного стандарта среднего (полного) общего образования, т.е. уровень сформированности иноязычной коммуникативной компетенции (ИКК) в единстве составляющих её компонентов: языкового, речевого, социокультурного, компенсаторного и общеучебного (метапредметного).

Структура КИМ ЕГЭ по французскому языку

КИМ ЕГЭ по всем иностранным языкам и по французскому языку, в частности, содержат письменную и устную части. В экзаменационной работе используются задания разных типов, формы которых обеспечивают их адекватность проверяемым умениям. КИМ ЕГЭ по иностранным языкам 2023 года содержат письменную и устную части. Письменная часть в свою очередь включает четыре раздела: «Аудирование», «Чтение», «Грамматика и лексика» и «Письмо». При этом следует иметь в виду, что, хотя разделы «Аудирование», «Чтение», «Письмо» и устная часть экзамена имеют в качестве объектов контроля умения в соответствующих видах речевой деятельности, эти умения обеспечиваются необходимым уровнем развития языковой компетенции экзаменуемых.

Успешное выполнение заданий на контроль рецептивных видов речевой деятельности обеспечивается знанием лексических единиц, морфологических форм и синтаксических конструкций и навыками их узнавания/распознавания. Задания раздела «Письмо» и устной части экзамена требуют от экзаменуемого, помимо этих знаний, навыков оперирования лексическими единицами и грамматическими структурами в коммуникативно-значимом контексте. Орфографические навыки являются объектом контроля в заданиях 19–36 раздела «Грамматика и лексика», а также заданий 37, 38 раздела «Письмо».

В работу по иностранным языкам включены 36 заданий с кратким ответом и 6 заданий открытого типа с развёрнутым ответом.

В экзаменационной работе предложены следующие разновидности заданий с кратким ответом:

- задания на выбор и запись одного или нескольких правильных ответов из предложенного перечня ответов;
- задания на установление соответствия позиций, представленных в двух множествах;
- задания на заполнение пропуска в связном тексте путём преобразования предложенной начальной формы слова в нужную грамматическую форму;
- задания на заполнение пропуска в связном тексте путём образования родственного слова от предложенного опорного слова. Ответ на задания с кратким ответом даётся соответствующей записью в виде цифры или последовательности цифр, записанных без пробелов и разделительных символов,

слова (в том числе в его аналитической форме, записанной без пробелов и разделительных символов).

Разделы работы «Говорение» и «Письменная речь» представляют собой задания с развернутым ответом, составляют 40% от всего экзамена, проверяются экспертами.

Максимальный первичный балл за работу – 86. Время выполнения письменной части работы – 190 мин. (3 часа 10 минут). Рекомендуемое время выполнения заданий по разделам: «Аудирование» – 30 минут; «Чтение» – 30 минут; «Грамматика и лексика» – 40 минут; «Письменная речь» – 90 минут.

Время выполнения устной части работы, проводимой в отдельный день, – 17 минут.

Общее время выполнения всех разделов работы – 207 мин (3 часа 27 минут).

Уровень сложности заданий определяется уровнями сложности языкового материала и проверяемых умений, а также типом задания. Базовый, повышенный и высокий уровни сложности заданий ЕГЭ соотносятся с уровнями владения иностранными языками, определенными в документах Совета Европы, следующим образом:

базовый уровень (далее по тексту Б) – А2+ (45% от всех заданий);

повышенный уровень (далее по тексту П) – В1 (13% от всех заданий);

высокий уровень (далее по тексту В) – В2 (42% от всех заданий).

Из 44 заданий 19 заданий являются заданиями базового уровня, 2 – повышенного уровня сложности, 23 – высокого уровня сложности.

Задания в экзаменационной работе располагаются по возрастающей степени сложности внутри каждого раздела экзаменационной работы.

Устная часть экзамена проводилась в отдельный день и имела компьютеризированную форму без участия экзаменатора-собеседника, на основе особого программного обеспечения. Технический специалист-организатор обеспечивал соблюдение процедуры и работу технических средств. Задания предъявлялись экзаменуемому на дисплее компьютера, в компьютерную программу заложен точный хронометраж времени на подготовку и на ответ. Все время ответа велась аудиозапись. Аудиозаписи ответов экзаменуемых в установленном порядке предоставлялись для оценивания экспертам, прошедшими специальную подготовку.

В устной части экзамена проверялись произносительные навыки, навыки техники чтения и речевые умения.

КИМ устной части содержал 4 задания,

1) задание 1 базового уровня сложности – чтение фрагмента информационного или научно-популярного, стилистически нейтрального текста;

2) задание 2 базового уровня сложности – условный диалог-расспрос с опорой на вербальную ситуацию и фотографию (экзаменуемый задает вопросы);

3) задание 3 базового уровня сложности – условный диалог-интервью (экзаменуемый отвечает на вопросы);

4) задание 4 высокого уровня сложности – создание связного тематического монологического высказывания с элементами рассуждения (обоснование выбора фотографий-иллюстраций к предложенной теме проектной работы и выражение собственного мнения по теме проекта).

В задании 1 на контроль выносятся навыки техники чтения вслух и совершенствование навыков чтения на заключительном этапе обучения в школе. Следует отметить, что формирование фонетических (слухо-произносительных и ритмико-интонационных) навыков имеет важное значение, так как способствует успешности речевого общения, в том числе с представителями иноязычной культуры.

Задание 2 проверяет следующие умения диалогической речи:

- Умение участвовать в диалоге-расспросе в целях обмена фактической информацией – задавать вопросы
- точно и правильно употреблять языковые средства оформления диалогического высказывания.

В задании 3 на контроль выносятся следующие умения в области монологической речи учащихся:

- умение участвовать в диалоге-интервью в целях обмена оценочной информацией – отвечать на вопросы интервьюера;
- логично и связно строить высказывание;

В задании 4 на контроль выносятся следующие умения:

- использовать стратегии описания, сообщения, рассуждения;
- точно и правильно употреблять языковые средства оформления монологического высказывания;

умение продуцировать связное тематическое монологическое высказывание с элементами рассуждения (обоснование выбора фотографий-иллюстраций к предложенной теме проектной работы и выражение собственного мнения по теме проекта).

Система оценивания выполнения отдельных заданий ЕГЭ

За каждый верный ответ при выполнении заданий с кратким ответом части 1 экзаменационной работы выпускник получает 1 балл.

Уровень сформированности комплекса продуктивных речевых умений и навыков выпускников определяется экспертами, прошедшими специальную подготовку для проверки заданий ЕГЭ в соответствии с методическими рекомендациями по оцениванию заданий с развернутым ответом, подготовленными ФИПИ, на основе критериев и схем оценивания выполнения заданий раздела «Письмо» (задания 37, 38) и заданий устной части (задания 41–44), а также дополнительных схем оценивания конкретных заданий. При этом в разделе «Письмо» задание 39 (базового уровня сложности) оценивается исходя из требований базового уровня изучения иностранного языка, а задание 40 (высокого уровня сложности) – исходя из требований профильного уровня.

В заданиях 37,38,42 значимыми оказываются решение коммуникативной задачи, организация и языковое оформление.

Особенностью оценивания заданий 37 и 38 является то, что при получении экзаменуемым 0 баллов по критерию «Решение коммуникативной задачи» все задание оценивается в 0 баллов. При оценивании заданий раздела «Письмо» (37, 38) учитывается такой параметр, как объем письменного текста, выраженный в количестве слов.

Требуемый объем для электронного письма в задании 37 – 100–140 слов; для письменного высказывания с элементами рассуждения на основе таблицы/диаграммы/ в задании 38 – 200–250 слов. Допустимое отклонение от заданного объема составляет 10%. Если в выполненном задании 37 менее 90 слов или в задании 38 менее 180 слов, то задание проверке не подлежит и оценивается в 0 баллов. При превышении объема более чем на 10%, т.е. если в выполненном задании 37 более 154 слов или в задании 38 более 275 слов, проверке подлежит только та часть работы, которая соответствует требуемому объему.

Таким образом, при проверке задания 37 отсчитываются от начала работы 140 слов, задания 38 – 250 слов, и оценивается только эта часть работы. При оценивании задания 38 особое внимание уделяется способности экзаменуемого продуцировать развернутое письменное высказывание. Если более 30% ответа имеет непродуктивный характер (т.е. текстуально совпадает с опубликованным источником), то выставляется 0 баллов по критерию «Решение коммуникативной задачи», и, соответственно, все задание оценивается в 0 баллов.

По результатам первой и второй проверок эксперты независимо друг от друга выставляют баллы за каждый ответ на задания экзаменационной работы ЕГЭ с развёрнутым ответом...

В случае существенного расхождения в баллах, выставленных двумя экспертами, назначается третья проверка. Существенное расхождение в баллах определено в критериях оценивания по соответствующему учебному предмету. Эксперту, осуществляющему третью проверку, предоставляется информация о баллах, выставленных экспертами, ранее проверявшими экзаменационную работу».

Изменения в КИМ ЕГЭ 2023 года в сравнении с 2022 годом

В экзаменационной работе 2023 г. сокращено с 20 до 18 количество заданий в разделе 3 «Грамматика и лексика». Уменьшено максимальное количество баллов за выполнение заданий 1, 2, 10 и 11. Максимальный балл за верное выполнение заданий 1 и 11 стал равен 3 баллам, за верное выполнение заданий 2 и 10 – 4 баллам. Максимальный первичный балл за выполнение экзаменационной работы уменьшен со 100 до 86 баллов. Уточнены формулировки задания 38 письменной части и задания 4 устной части, а также критерии оценивания задания 37 письменной части и задания 3 устной части.

Так, в текущем году по французскому языку были предложены следующие темы для письменного высказывания с элементами рассуждения на основе таблицы/диаграммы/:

38.1. Vous êtes en train de préparer un projet pour savoir **pourquoi certains étudiants travaillent pendant l'année universitaire en Zetlande**. Vous avez trouvé des informations à ce sujet: les résultats d'un sondage (voir le tableau ci-dessous). **Commentez les données du tableau et donnez votre avis sur le sujet du projet.**

38.2. Vous êtes en train de préparer un projet pour savoir **pourquoi les adolescents se couchent tard en Zetlande**. Vous avez trouvé des informations à ce sujet: les résultats d'un sondage (voir le diagramme circulaire ci-dessous). **Commentez les données du diagramme et donnez votre avis sur le sujet du projet.**

Особенности использованных в регионе вариантов КИМ ЕГЭ

Содержательно среди тем, которые затрагивались в заданиях 37 и 38 письменной части в варианте 311 КИМ по французскому языку в регионе, были: распорядок дня, студенческая жизнь, свободное время, причины подработки студентов, школьная жизнь, общение вживую или через социальные сети, здоровый образ жизни студентов и их плохие привычки.

Задания устной части экзамена предполагали освещение следующих тем:

- в задании № 1: информативный текст астрономического характера был посвящен особенностям вращения Земли вокруг Солнца. В тексте также приводится обоснование причины теплых дней.

- в задании № 2: речь шла о возможности записи в школу танцев; школьники должны были задать вопросы относительно адреса танцевальной школы, длительности занятия, видов преподаваемых танцев, возможности иметь индивидуальные занятия;

- в задании № 3: речь шла об особенностях организации школьных путешествий: выбор направления для путешествий, сбор чемодана, подготовка к школьному путешествию;

- в задании № 4: речь шла о способах организации и проведения свободного времени в молодежной среде.

3.2. Анализ выполнения заданий КИМ

3.2.1. Статистический анализ выполнения заданий КИМ по французскому языку в 2023 году

Таблица 1-13

Номер задания в КИМ	Проверяемые элементы содержания / умения	Уровень сложности задания	Процент выполнения задания в субъекте Российской Федерации ³				
			средний	в группе не преодолевших минимальный балл	в группе от минимального до 60 т.б.	в группе от 61 до 80 т.б.	в группе от 81 до 100 т.б.
1	Понимание основного содержания про слушанного текста / Умение воспринимать на слух, понимать основное содержание высказывания, содержащего некоторые неизученные языковые явления, и соотносить его с кратким утверждением	Базовый	66,67	0	40,0	75,0	91,67
2	Понимание в	Повышенный	67,31	0	50,0	68,75	87,5

³ Вычисляется по формуле $p = \frac{N}{n \cdot m} \cdot 100\%$, где N – сумма первичных баллов, полученных всеми участниками группы за выполнение задания, n – количество участников в группе, m – максимальный первичный балл за задание.

Номер задания в КИМ	Проверяемые элементы содержания / умения	Уровень сложности задания	Процент выполнения задания в субъекте Российской Федерации ³				
			средний	в группе не преодолевших минимальный балл	в группе от минимального до 60 т.б.	в группе от 61 до 80 т.б.	в группе от 81 до 100 т.б.
	прослушанном тексте запрашиваемой информации / Умение воспринимать на слух и понимать запрашиваемую информацию в тексте, содержащем некоторые неизученные языковые явления, определяя соответствие/ несоответствие предложенного утверждения тексту или отсутствие в тексте данной информации						
3	Полное понимание прослушанного текста / Умение воспринимать на слух и полностью понимать содержание звучащих текстов, содержащих некоторые неизученные языковые явления	Высокий	38,46	0	20,0	50,0	50,0
4			46,15	0	60,0	75,0	0,0
5			69,23	0	60,0	75,0	75,0
6			53,85	0	40,0	50,0	75,0
7			69,23	0	40,0	100,0	75,0
8			61,54	0	40,0	100,0	50,0
9			69,23	0	40,0	75,0	100,0
10	Понимание основного содержания текста / Умение читать про себя и понимать основное содержание текста, содержащего некоторые неизученные языковые явления, подбирая к нему заголовок из списка предложенных	Базовый	86,54	0	75,0	87,5	100,0
11	Понимание структурно-смысловых связей в тексте / Умение читать про себя и понимать структурно-смысловые связи в тексте, содержащем отдельные	Повышенный	69,23	0	40,0	75,0	100,0

Номер задания в КИМ	Проверяемые элементы содержания / умения	Уровень сложности задания	Процент выполнения задания в субъекте Российской Федерации ³				
			средний	в группе не преодолевших минимальный балл	в группе от минимального до 60 т.б.	в группе от 61 до 80 т.б.	в группе от 81 до 100 т.б.
	неизученные языковые явления						
12	Полное понимание информации в тексте / Умение полностью понимать содержание письменных текстов, содержащих некоторые неизученные языковые явления	Высокий	15,38	0	0,0	0,0	50,0
13		Высокий	76,92	0	60,0	75,0	100,0
14		Высокий	46,15	0	20,0	25,0	100,0
15		Высокий	84,62	0	80,0	100,0	75,0
16		Высокий	69,23	0	40,0	100,0	75,0
17		Высокий	69,23	0	20,0	100,0	100,0
18		Высокий	38,46	0	40,0	0,0	75,0
19	Грамматические навыки / знание морфологии французского языка/Грамматические навыки употребления в речи изученных морфологических форм в коммуникативно-значимом контексте	Базовый	61,54	0	60,0	50,0	75,0
20		Базовый	84,62	0	80,0	75,0	100,0
21	Грамматические навыки / знание морфологии французского языка / Грамматические навыки употребления в речи изученных морфологических форм в коммуникативно-значимом контексте	Базовый	69,23	0	60,0	50,0	100,0
22		Базовый	76,92	0	60,0	75,0	100,0
23		Базовый	84,62	0	80,0	75,0	100,0
24		Базовый	84,62	0	80,0	75,0	100,0
25	Лексико-грамматические навыки / Лексико-грамматические навыки образования родственных слов при помощи аффиксации	Базовый	61,54	0	20,0	75,0	100,0
26		Базовый	69,23	0	40,0	75,0	100,0
27		Базовый	92,31	0	80,0	100,0	100,0
28		Базовый	61,54	0	40,0	50,0	100,0
29		Базовый	53,85	0	20,0	50,0	100,0
30		Высокий	92,31	0	80,0	100,0	100,0
31	Лексико-грамматические навыки / Лексико-грамматические навыки употребления в речи лексических единиц в коммуникативно-значимом контексте	Высокий	92,31	0	80,0	100,0	100,0
32		Высокий	61,54	0	40,0	75,0	75,0
33		Высокий	61,54	0	40,0	50,0	100,0
34		Высокий	76,92	0	80,0	50,0	100,0
35		Высокий	92,31	0	80,0	100,0	100,0
36		Высокий	69,23	0	80,0	75,0	50,0
37(К1)	Электронное письмо личного характера / умение создавать электронное	Базовый	80,77	0	70,0	75,0	100,0

Номер задания в КИМ	Проверяемые элементы содержания / умения	Уровень сложности задания	Процент выполнения задания в субъекте Российской Федерации ³				
			средний	в группе не преодолевших минимальный балл	в группе от минимального до 60 т.б.	в группе от 61 до 80 т.б.	в группе от 81 до 100 т.б.
	письмо личного характера в ответ на письмо-стимул зарубежного друга по переписке						
37(К2)	Электронное письмо личного характера /	Базовый	100,0	0	100,0	100,0	100,0
37(К3)	умение создавать электронное письмо личного характера в ответ на письмо-стимул зарубежного друга по переписке	Базовый	26,92	0	0,0	25,0	62,5
38(К1)	Письменное высказывание с элементами рассуждения на основе таблицы/диаграммы/ Умение создавать развёрнутое письменное высказывание с элементами рассуждения на основе таблицы/диаграммы	Высокий	76,92	0	46,67	91,67	100,0
38(К2)		Высокий	76,92	0	53,33	100,0	83,33
38(К3)		Высокий	69,23	0	40,0	75,0	100,0
38(К4)		Высокий	28,21	0	0,0	16,67	75,0
38(К5)		Высокий	61,54	0	20,0	75,0	100,0
У1	Чтение текста вслух / владение слухопроизносительными навыками в рамках лексико-грамматического минимума соответствующего уровня, владеть навыками ритмико-интонационного оформления различных типов предложений	Базовый	84,62	0	80,0	75,0	100,0
У2	Условный диалог-расспрос (экзаменуемый задаёт вопросы)/ Умение участвовать в диалог-расспросе в целях обмена фактической информацией – задавать вопросы	Базовый	86,54	0	75,0	87,5	100,0
У3	Условный диалог-	Базовый	73,85	0	56,0	70,0	100,0

Номер задания в КИМ	Проверяемые элементы содержания / умения	Уровень сложности задания	Процент выполнения задания в субъекте Российской Федерации ³				
			средний	в группе не преодолевших минимальный балл	в группе от минимального до 60 т.б.	в группе от 61 до 80 т.б.	в группе от 81 до 100 т.б.
	интервью (экзаменуемый отвечает на вопросы)/ Умение участвовать в диалоге-интервью в целях обмена оценочной информацией – отвечать на вопросы интервьюера						
У4(К1)	Связное тематическое	Высокий	90,38	0	75,0	100,0	100,0
У4(К2)	моно-	Высокий	87,18	0	73,33	91,67	100,0
У4(К3)	логическое высказывание с элементами рассуждения (обоснование выбора фото-графий-иллюстраций к предложенной теме проектной работы и выражение собственного мнения по теме проекта) / Умение продуцировать связное тематическое монологическое высказывание с элементами рассуждения (обоснование выбора фотографий-иллюстраций к предложенной теме проектной работы и выражение собственного мнения по теме проекта)	Высокий	46,15	0	13,33	41,67	91,67

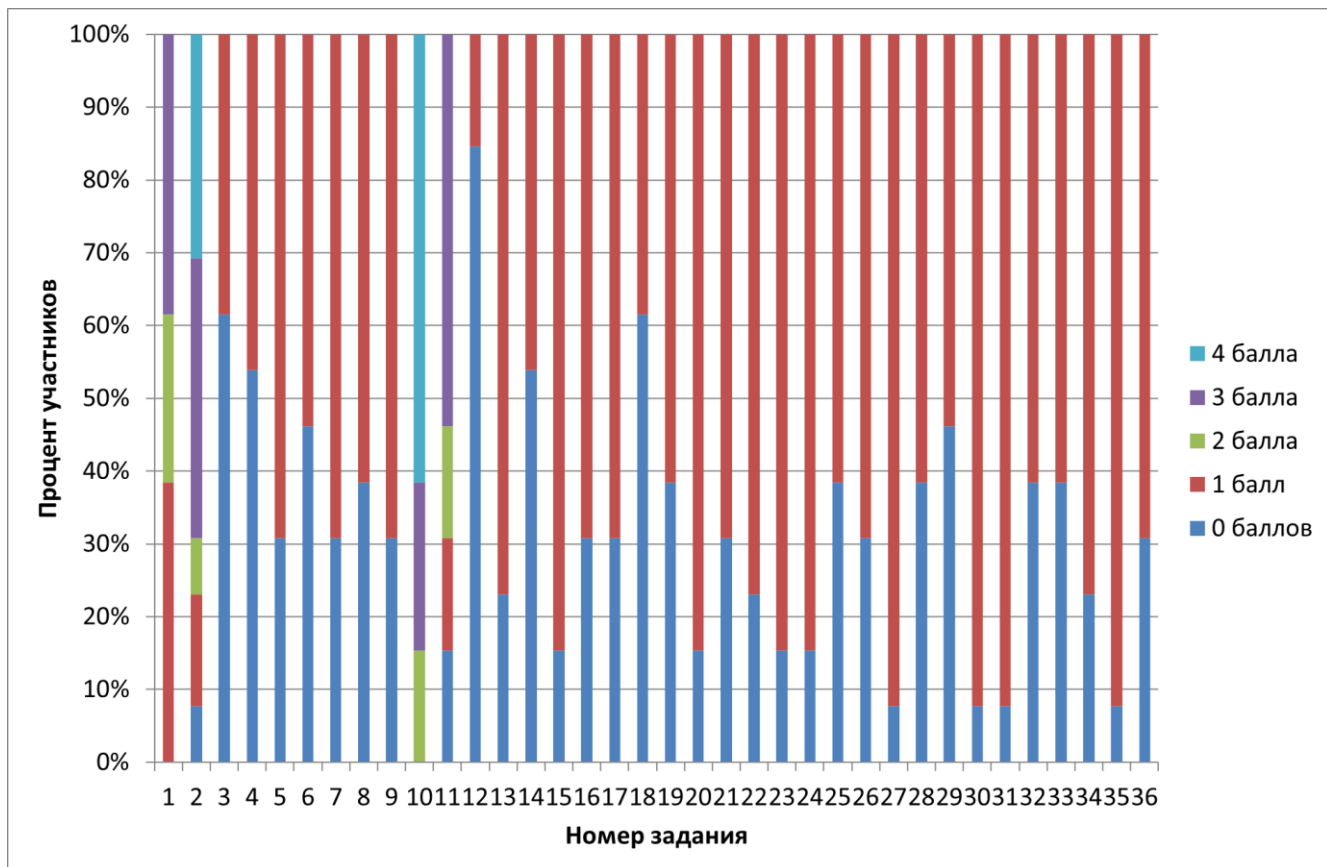
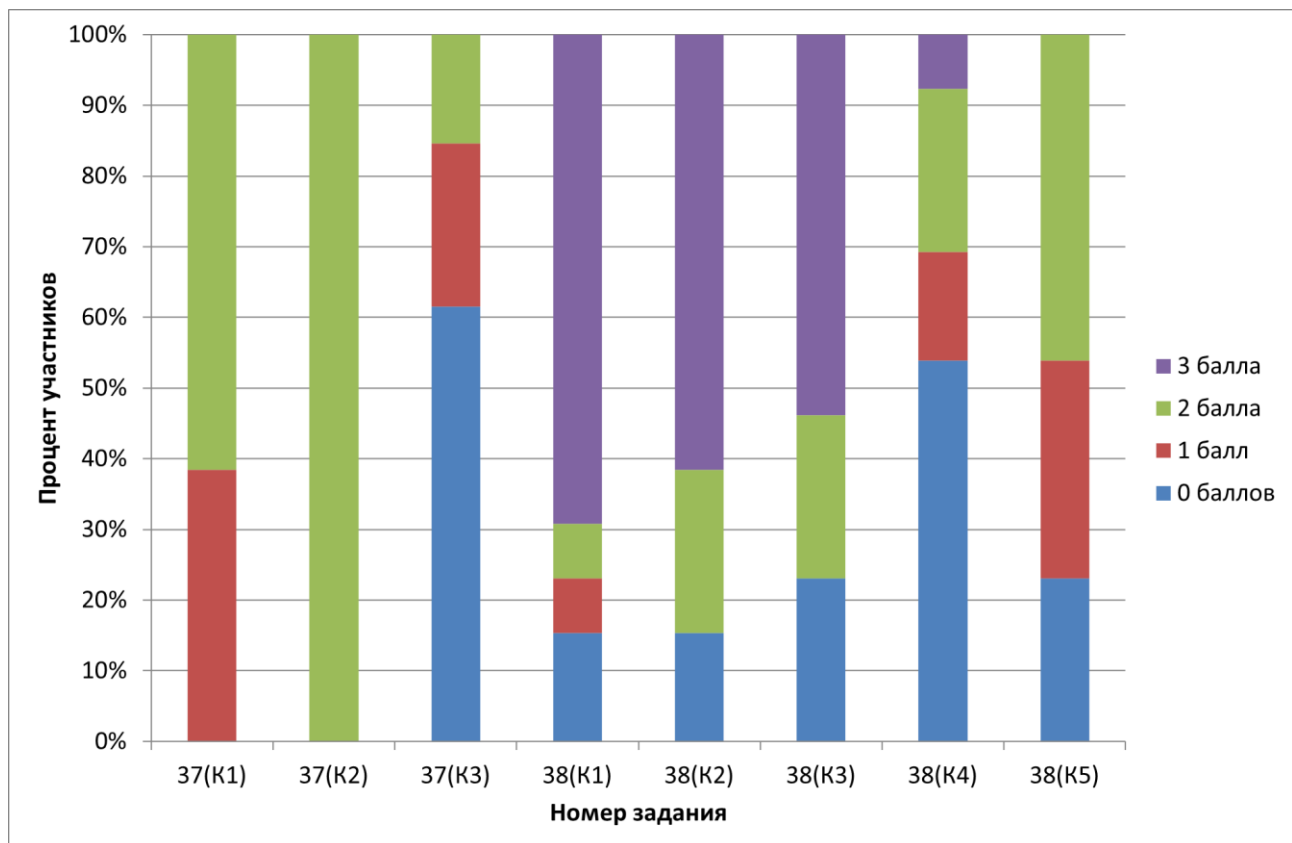
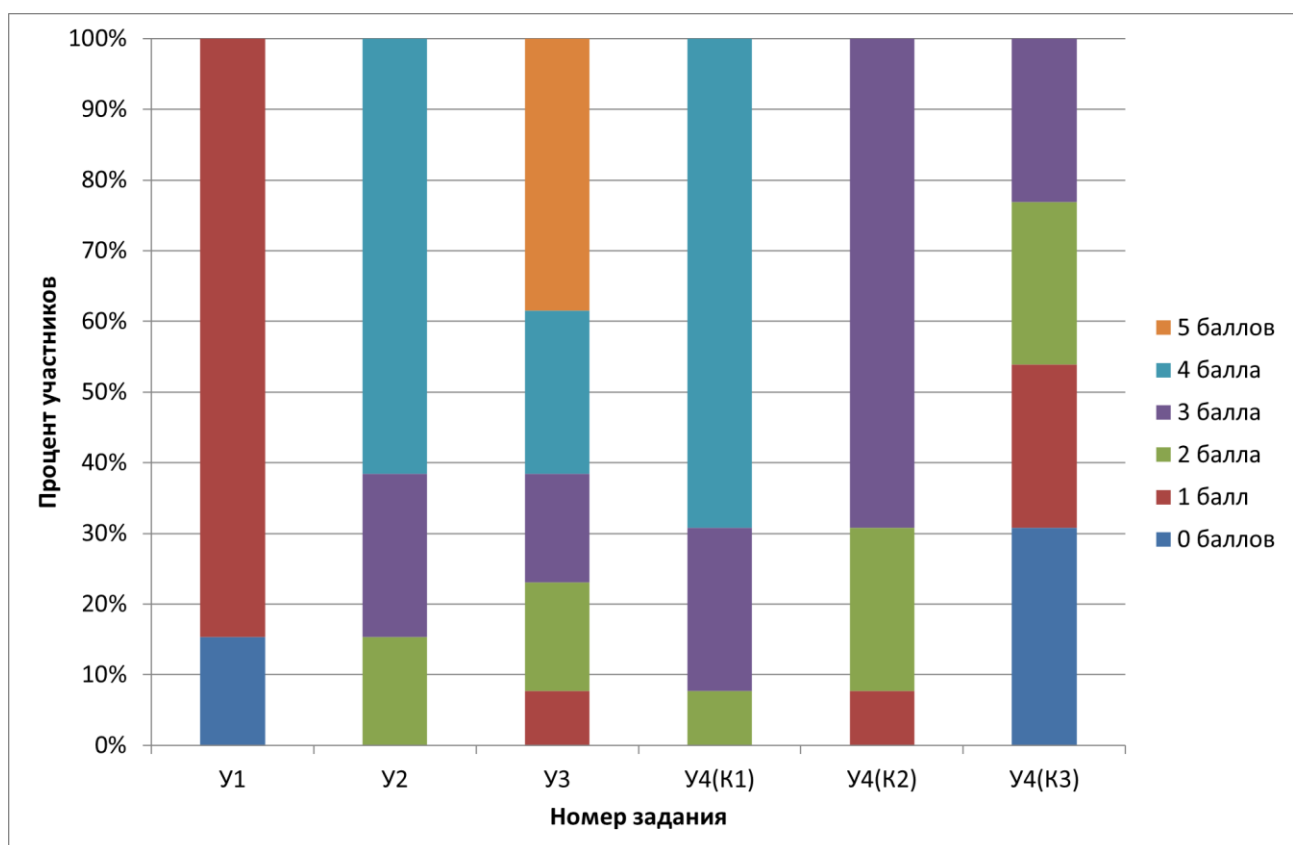


Рис. 5. Процент участников, набравших соответствующий балл за задание с краткими ответами



с. 6. Процент участников, набравших соответствующий балл за задание с развернутыми ответами

Ри



Ри

с. 7. Процент выполнения задания устной части

Раздел «Аудирование»

В 2023 г. первое задание базового уровня, направленное на проверку понимания общего содержания прослушанного текста, вызвало трудности и оказалось доступным для выполнения 66,67% школьников. В 2019 г. эта цифра составила 100,00% (на 33,33% больше), что свидетельствует о значительном регрессе школьников в отработке навыков аудирования на базовом уровне.

В 2023 г. задания высокого уровня, предполагающие проверку полного и детального понимания прослушанного текста, оказались весьма сложными для выполнения. Проиллюстрируем этот факт примерами. Так, в линейке заданий 3-9 средние проценты выполнения заданий по региону значительно ниже результатов 2019 г. Средний процент выполнения заданий 3, 4 высокого уровня сложности имеет диапазон от 38,46% до 46,15%. Средний процент выполнения заданий 5-9 высокого уровня сложности имеет диапазон от 61,54% до 69,23%. Самыми доступными для выпускников в анализируемых заданиях оказались пункты 5, 7, 9 – 69,23 %. Проанализируем средний процент выполнения заданий 1–9 в группах учащихся, набравших от минимального до 60 баллов. На основании данных таблицы № 2-13 можно заключить, что средний процент выполнения заданий 1-9 представлен в диапазоне от 20,0% до 60,0%. Судя по результатам, наибольшую трудность испытали школьники при выполнении задания 3 (всего 20%). Пример этого задания предложен выше.

Средние проценты выполнения аналогичных заданий в группе учащихся, набравших от 61 до 80 баллов значительно выше: они представлены в диапазоне

от 50,0% (задания 3,6) и до 100,0% (задания 7,8) соответственно. На 75,0% выполнены задания 4,5,9.

Проанализируем средний процент выполнения заданий 1–9 в группах учащихся, набравших от 81 до 100 баллов. На основании данных таблицы № 2-13 можно заключить, что средние проценты выполнения аналогичных заданий в группе учащихся значительно выше: они представлены в диапазоне от 50,0% (задания 3,8) и до 100,0% (задание 9) соответственно. На 75,0% выполнены задания 5,6,7, а средний процент выполнения заданий 2 и 1 составляет 87,5% и 91,67%. Несмотря на положительную динамику в отношении групп заданий 1-9 в данной категории, обратим внимание на нулевые показатели в задании / (вопросе) 4, которое вызвало трудности у категорий обучающихся, набравших от минимального до 60 баллов и от 61 до 80 баллов соответственно.

Раздел «Чтение»

На основании данных таблицы № 2-13 можно заключить, что в 2023 г. средние проценты выполнения заданий раздела «Чтение» по региону ниже результатов 2019 г. Большая часть заданий этого раздела выполнена в диапазоне 69,23 % –86,54%. В линейке заданий 10-18, только задание 10 базового уровня сложности не вызвало трудностей и было выполнено на 86,54 %, что на 13,46 % ниже результатов 2019 г. Участников ЕГЭ с разным уровнем подготовки также выполнили это задание в диапазоне 75,0% - 100,0%. Преуспели экзаменуемые в выполнении заданий 11(повышенного уровня сложности) на понимание структурно-смысловых связей в тексте) и 13, 15, 16 и 17 (высокого уровня сложности на полное понимание информации в тексте). Так, средний балл за выполнение задания 11 составил 69,23%, то есть снизился на 23,63% по сравнению с результатами 2019 г. Участники ЕГЭ с разным уровнем подготовки выполнили задание 11 в диапазоне 40,0%-100,0%. В продолжении отметим, что средний балл за выполнение заданий 16, 17 (высокого уровня сложности) составил 69,23 %, а заданий 13 – 76,92% и 15 – 84,62%.

Наиболее сложными для выпускников в заданиях 12-18 оказались пункты: 12 и 14 – 46,15 %. Однако самым сложным в заданиях 12-18 оказался пункт 12 – 15,38%.

Анализируя успешность выполнения заданий 10-18 группами участников ЕГЭ с разным уровнем подготовки, мы пришли к следующим выводам: средний процент выполнения заданий 10–18 в группе учащихся, набравших от минимального до 60 баллов. На основании данных таблицы № 2-13 можно заключить, что средний процент выполнения заданий 10-18 представлен в диапазоне от 20,0% до 80,0%. Судя по результатам, наибольшую трудность испытали школьники при выполнении задания 14, 17 (по 20%). Анализ заданий 12, 14, предложен выше. А задание 12 не выполнено (0,0%).

В категории учащихся, набравших от 61-80 баллов, самыми доступными оказались пункты 10 – (87,5%), 15, 16, 17 – средний процент выполнения заданий по региону достиг максимальной отметки – 100,0%, а задания 11 и 14 были выполнены на 75,0% и 25,0%.

Среди заданий высокого уровня сложности, проверяющих детальное понимание текста, пункты 12, 18 оказались особенно трудными для выполнения: обучающиеся с ними не справились и получили 0,0 %.

В группе учащихся с результатами 81-100 баллов средний процент выполнения заданий представлен в диапазоне: 50,0% – 100,0%. Отметим, что в 2023 г. нулевых показателей в данной категории не наблюдается. Самыми доступными оказались пункты 10,11,13,14,17 – средний процент выполнения заданий по региону достиг максимальной отметки – 100,00%; самым сложным для выполнения оказался пункт 12 (50,0%).

Анализируя успешность выполнения заданий 15,16,18 группами участников ЕГЭ с разным уровнем подготовки, мы пришли к выводу о том, что группа учащихся с результатами 81-100 баллов с этими заданиями справилась на 75,0%.

Раздел «Грамматика и лексика»

На основании данных таблицы № 2-13 можно заключить, что в 2023 г. средние проценты выполнения заданий 19–36 базового и высокого уровня сложности в разделе «Грамматика и лексика» представлены в диапазоне: от 53,85 % до 92,31%, что гораздо выше результатов 2019 г. Большая часть заданий этого раздела выполнена в диапазоне 69,23 % – 92,31%.

Анализируя успешность выполнения заданий 19-24 группами участников ЕГЭ с разным уровнем подготовки, мы пришли к следующим выводам:

- на основании данных таблицы № 2-13 можно заключить, что средний процент выполнения заданий 19–24 в группах учащихся, набравших от минимального до 60 баллов, представлен в диапазоне от 61,54% до 84,62%. Судя по результатам, наибольшую трудность испытали школьники при выполнении задания 19 (61,54%). Средний процент выполнения заданий 19-24 в категории учащихся, набравших от 61-80 баллов, имеет диапазон от 50,0% до 75,0%, а в группе учащихся с результатами 81-100 баллов: диапазон среднего процента баллов представлен от 75,0% до 100,0%, то есть добрался до максимальной отметки.

Рассмотрим средний процент выполнения заданий 25–29 базового уровня проверяющих сформированность лексико-грамматических навыков образования родственных слов при помощи аффиксации. Он имеет диапазон от 53,85% до 92,31%. Самыми доступными для выпускников в заданиях 25-29 оказались пункты 27 – 92,31,29%, 26 – 69,23%. Самым трудным для выпускников в 2023 г. в заданиях 26–31 стал пункт 29 – 53,85 %.

Проводя анализ успешности выполнения заданий 25-29 группами участников ЕГЭ с разным уровнем подготовки, мы пришли к следующим выводам:

- на основании данных таблицы № 2-13 можно заключить, что средний процент выполнения заданий 25–29 в группах учащихся, набравших от минимального до 60 баллов, представлен в диапазоне от 20,0% до 80,0 %. Судя по результатам, наибольшую трудность испытали школьники при выполнении заданий 25, 29 (20,0%).

- средний процент выполнения заданий 25-29 в категории учащихся, набравших от 61–80 баллов, имеет диапазон от 75,0% до 100,0%, а в группе учащихся с результатами 81–100 баллов достиг максимальной отметки –100,0%.

Рассмотрим средний процент выполнения заданий 30-36 высокого уровня сложности, которые проверяют распознавание и употребление в речи лексических единиц в коммуникативно-значимом контексте. Он имеет диапазон от 61,54% до 92,31%. Самыми доступными для выпускников в заданиях 30-36 оказались пункты 30, 31, 35 –92,31 %. Самыми трудными для выпускников в 2023 г. в заданиях 30–36 стали пункты: 32, 33 – 61,54% и 36 – 69,23 %.

Рассмотрев успешность выполнения заданий 30-36 группами участников ЕГЭ с разным уровнем подготовки, мы пришли к следующим выводам:

- на основании данных таблицы № 2-13 можно заключить, что средний процент выполнения заданий 30–36 в группах учащихся, набравших от минимального до 60 баллов, представлен в диапазоне от 40,0% до 80,0 %. Судя по результатам, самыми доступными оказались пункты 31, 34, 35, 36 (80,0%); наибольшую трудность испытали школьники при выполнении заданий 32, 33, (40,0%). Есть и нулевые показатели – за задание 30.

- средний процент выполнения заданий 30-36 в категории учащихся, набравших от 61-80 баллов, имеет диапазон от 50,0% до 100,0%, в группе учащихся с результатами 81-100 баллов: складывается аналогичная ситуация;

- в категории учащихся, набравших от 61-80 баллов, самыми доступными оказались пункты 30, 31, 35 (100,0%) и пункты 32, 36 (75,0%);

- в группе учащихся с результатами 81-100 баллов самыми доступными оказались пункты 30, 31, 34, 35 (100,0%); 33 ((75,0%); наибольшую трудность испытали школьники при выполнении задания высокого уровня сложности 36 (50,0%).

На основании изложенного выше можно сделать вывод о том, что группа учащихся с результатами 81-100 баллов лучше, чем остальные две категории учащихся, справилась со всей линейкой заданий раздела «Грамматика и лексика», получив максимальные результаты по всем позициям. Следуя логике изложения материала, рассмотрим раздел «Письмо».

Раздел «Письмо»

Средний процент выполнения задания 37 по региону составил 69,23% (что на 9,27 % меньше показателей 2019 г.). Подавляющее число участников экзамена научились правильно оформлять электронные письма, соблюдать их структуру письма, использовать в них неформальный стиль общения.

Так, по критерию «Решение коммуникативной задачи» 37 (К1) средний процент выполнения задания составил – 80,77%, что на 12,09 % меньше показателей 2019 года. По критерию «Организация текста» 37 (К1) средний процент выполнения задания достиг максимальной отметки – 100,0%. В сравнении с 2019 г. процент незначительно вырос (на 7,14 единицы). Несмотря на изменения в оценивании работ по критерию «Организация текста», средний процент выполнения задания подтверждает высокий уровень сформированности умений, позволяющих выпускникам структурировать свои высказывания,

используя арсенал средств логической связи, необходимый и достаточный для уровня сложности этого задания.

Средний процент выполнения задания по критерию «Языковое оформление» значительно снизился и составил 26,92%, что на 23,08% меньше показателей 2019 г. Такой процент является показателем недостаточного уровня сформированности языковой компетенции: учащиеся продолжают допускать языковые ошибки (неправильные видовременные формы глагола, порядок слов в вопросах, неправильное употребление предлогов, артиклей).

Проанализируем успешность выполнения задания 37 группами участников ЕГЭ с разным уровнем подготовки. На основании данных таблицы № 2-13 мы пришли к следующим выводам:

- в 2023 г. средний процент выполнения задания 37 по критерию «Решение коммуникативной задачи» в трех категориях обучающихся имеет диапазон от 70,0% до 100,0%;

- средний процент выполнения задания 37 по критерию «Организация текста» в трех категориях обучающихся достиг максимальной отметки: 100,0%;

- в категории учащихся, набравших от минимального до 60 баллов, средний процент выполнения задания 37 по критерию «Языковое оформление» имеет нулевые показатели и подтверждает низкий (недостаточный) уровень сформированности языковой компетенции обучающихся в данной категории;

- в категории учащихся, набравших от 61 до 80 баллов средний процент выполнения задания 37 по критерию «Языковое оформление» составил всего 25,0%, что на 41,67% ниже показателей 2019 г., а в группе учащихся с результатами 81-100 баллов он достиг отметки – 62,5%, которая также значительно уступает (на 37,5%) результатам 2019 г. На основании изложенного выше можно сделать вывод о том, что группа учащихся с результатами 81-100 баллов лучше, чем категория учащихся, набравших от 61-80 баллов, справилась с заданием 37 по критерию «Языковое оформление».

Рассмотрим задание 38. В текущем году средний процент выполнения задания 38 по региону составил 62,56%, что на 5,42% больше, чем в 2019 году.

Так, по критериям «Решение коммуникативной задачи», «Организация текста» средний процент выполнения заданий составил – 76,92%, что на 12,63% больше, чем в 2019 г. По критерию «Лексика» результаты следующие – 69,23%, что на 33,52% больше, чем в 2019 г. По критерию «Грамматика» результаты очень низкие – 28,21%. По критерию «Орфография и пунктуация» средний процент выполнения задания повысился на 4,4% (по сравнению с 2019 г.) и составил 61,54%. Невысокие баллы по этим критериям обусловлены большим количеством грубых лексико-грамматических и орфографических ошибок.

Рассмотрим успешность выполнения задания 38 группами участников ЕГЭ с разным уровнем подготовки. На основании данных таблицы № 12-13 мы пришли к следующим выводам:

- в 2023 г. средний процент выполнения задания 38 по критерию «Решение коммуникативной задачи» в трех категориях обучающихся имеет диапазон от 46,67% до 100,0%;

- средний процент выполнения задания 38 по критерию «Организация текста» представлен в диапазоне: от 53,33% до 83,33%;

- средний процент выполнения задания 38 по критерию «Лексика» в трех категориях обучающихся представлен в диапазоне: 40,0% - 100,0%;

- средний процент выполнения задания 38 по критерию «Грамматика» во второй и третьей категориях представлен в диапазоне: 16,67% - 75,0%, а категории учащихся, набравших от минимального балла до 60 с заданием, не справилась, получила нулевые показатели.

- средний процент выполнения задания 38 по критерию «Орфография и пунктуация» в трех категориях обучающихся представлен в диапазоне: 20,0% - 100,0%.

На основании приведенных выше данных можно заключить, что группа учащихся с результатами 81-100 баллов лучше, чем остальные две категории учащихся, набравших от минимального до 60 и от 61-80 баллов, справилась с заданием 38 по всем критериям.

Раздел «Говорение»

На основании данных таблицы 2-13 можно заключить, что средние проценты выполнения заданий раздела «Устная часть» по региону значительно ниже результатов 2019 г.: большинство заданий этого раздела выполнено в диапазоне 46,15% – 90,38%. Так, в 2023 г. средний балл выполнения первого задания раздела (чтение вслух фрагмента информационного или научно-популярного нейтрального текста) повысился значительным образом на 13,19 % (по сравнению с результатами 2019 г.) и составил 84,62 %, что свидетельствует о повышении уровня подготовки учащихся в области техники чтения.

Так, в текущем году средний процент выполнения второго задания составил 86,54%. В 2023 г. средний балл выполнения третьего задания добрался до отметки 73,85 %, что на 7,10% меньше показателей 2019 г. Средний процент выполнения задания 4 в текущем году незначительно снизился с 78,57 % в 2019 г. до 74,56 %. Средний процент по критериям «Решение коммуникативной задачи» и «Организация текста» ниже показателей 2019 г., составил 90,38 (по критерию РКЗ) и 87, 18 % по критерию ОТ. Средний процент выполнения задания 4 по критерию «Языковое оформление» понизился с 50,00% (в 2019 году) до 46,15%.

Анализируя успешность выполнения заданий раздела «Говорение» группами участников ЕГЭ с разным уровнем подготовки, мы пришли к следующим выводам:

- средний процент выполнения первого, второго третьего и четвертого заданий раздела «Говорение» в категории учащихся, набравших от минимального до 60 баллов, представлен в диапазоне от 13,33% до 75,0%. Причем 13,33% - результат за языковое оформление монологического высказывания с элементами рассуждения (обоснование выбора фотографий-иллюстраций к предложенной теме проектной работы и выражение собственного мнения по теме проекта). Как правило, обучающиеся допускают значительное количество языковых ошибок базового уровня сложности при выполнении задания № 4, которое относится к категории высокого уровня сложности (например, порядок слов, управление глаголов, ошибки в употреблении видовременных форм глаголов, ошибки в употреблении предлогов, артиклей и т.д.);

- средний процент выполнения первого, второго третьего и четвертого заданий раздела «Говорение» в категории учащихся, набравших от 61 до 80 баллов, представлен в диапазоне от 41,67% до 100,0%. Максимальный балл поставлен по критерию «Решение коммуникативной задачи», а минимальный – по критерию «Языковое оформление»;

- средний процент выполнения первого, второго третьего и четвертого заданий раздела «Говорение» в категории учащихся, набравших от 61 до 80 баллов, представлен в диапазоне от 41,67% до 100,0%. Максимальный балл поставлен по критерию «Решение коммуникативной задачи», а минимальный – по критерию «Языковое оформление»;

- средний процент выполнения первого, второго третьего и четвертого заданий раздела «Говорение» в категории учащихся, набравших от 81 до 100 баллов, представлен в диапазоне от 91,67% до 100,0%. Максимальный балл поставлен по критерию «Решение коммуникативной задачи», а минимальный – по критерию «Языковое оформление».

3.2.2. Содержательный анализ выполнения заданий КИМ по французскому языку в 2023 году

Раздел «Аудирование»

В этот раздел экзаменационной работы входят задания разного уровня сложности и разного типа. В данном разделе проверяется сформированность умений понимания как основного содержания звучащих текстов (аутентичных текстов разного характера), так и полного понимания соответствующих текстов. Кроме того, в анализируемом разделе проверяется понимание в прослушиваемом тексте запрашиваемой информации или определение в нем её отсутствия.

В 2023 г. первое задание базового уровня, направленное на проверку понимания общего содержания прослушанного текста, вызвало трудности и оказалось доступным для выполнения 66,67% школьников. В 2019 г. эта цифра составила 100,00% (на 33,33% больше), что свидетельствует о значительном регрессе школьников в отработке навыков аудирования на базовом уровне.

Аналогичная ситуация сложилась по итогам выполнения второго задания на аудирование повышенного уровня сложности на понимание требуемой информации в аудиотексте. Средний балл за его выполнение снизился со 100,00% в 2019 г. до максимальной отметки 67,31% в текущем году, что на 32,69% меньше. Снижение результатов можно объяснить неумением большинства участников ЕГЭ определить, какие из приводимых утверждений соответствуют содержанию текста (Vrai), какие не соответствуют (Faux) и о чём в тексте не сказано (Aucune information), то есть на основании текста нельзя дать ни положительного, ни отрицательного ответа.

В 2023 г. задания высокого уровня, предполагающие проверку полного и детального понимания прослушанного текста, оказались весьма сложными для выполнения. Проиллюстрируем этот факт примерами. Так, в линейке заданий 3-9 средние проценты выполнения заданий по региону значительно ниже результатов 2019 г. Средний процент выполнения заданий 3, 4 высокого уровня сложности имеет диапазон от 38,46% до 46,15%. Средний процент выполнения заданий 5-9

высокого уровня сложности имеет диапазон от 61,54% до 69,23%. Самыми доступными для выпускников в анализируемых заданиях оказались пункты 5, 7, 9 – 69,23 %.

На основании изложенного выше, можно сделать вывод о том, что на протяжении последних трех лет самым сложным заданием в анализируемой линейке заданий 3-9 оказываются пункты 3 – 38,46 % и 4 – 46,15%. В региональном варианте № 311 КИМ в задании 3 было предложено следующее утверждение: *Le 11 mai prochain, Jamelia va...* К данному утверждению были предложены следующие варианты ответов: 1) «enregistrer l'album»; 2) «donner un concert»; 3) «tourner dans un film». Невысокий процент выполнения этого задания можно объяснить либо невнимательностью школьников, либо их неумением «уловить» смысл высказывания. В сравнении с 2019 г. (71,43%) средний процент выполнения этого задания в текущем году значительно снизился (на 32,97%). В пункте 4 было следующее утверждение: *Après une pause, Jamelia a envie de retrouver ses* К данному утверждению были предложены следующие варианты ответов: 1) «instruments de musique»; 2) «fans et son public»; 3) «collègues de travail». В текущем году средний процент выполнения этого задания значительно ниже (на 32,42 %) показателей 2019 г. Возможные причины не высоких результатов в этом пункте можно также «списать» на невнимательность обучающихся, либо на высокий уровень сложности задания.

Проанализируем средний процент выполнения заданий 1–9 в группах учащихся, набравших от минимального до 60 баллов. На основании данных таблицы № 2-13 можно заключить, что средний процент выполнения заданий 1-9 представлен в диапазоне от 20,0% до 60,0%. Судя по результатам, наибольшую трудность испытали школьники при выполнении задания 3 (всего 20%). Пример этого задания предложен выше.

Средние проценты выполнения аналогичных заданий в группе учащихся, набравших от 61 до 80 баллов значительно выше: они представлены в диапазоне от 50,0% (задания 3,6) и до 100,0% (задания 7,8) соответственно. На 75,0% выполнены задания 4,5,9.

Проанализируем средний процент выполнения заданий 1–9 в группах учащихся, набравших от 81 до 100 баллов. На основании данных таблицы № 2-13 можно заключить, что средние проценты выполнения аналогичных заданий в группе учащихся значительно выше: они представлены в диапазоне от 50,0% (задания 3,8) и до 100,0% (задание 9) соответственно. На 75,0% выполнены задания 5,6,7, а средний процент выполнения заданий 2 и 1 составляет 87,5% и 91,67%. Несмотря на положительную динамику в отношении групп заданий 1-9 в данной категории, обратим внимание на нулевые показатели в задании / (вопросе) 4, которое вызвало трудности у категорий обучающихся, набравших от минимального до 60 баллов и от 61 до 80 баллов соответственно. Пример задания 4, которое относится к высокому уровню сложности, предложен выше. Вполне возможно, что, предложенное в задании 4 выражение *avoir envie de faire qch*, не знакомо школьникам или недостаточно усвоено. Отметим, что традиционно задания высокого уровня сложности не являются простыми для выполнения всеми группами участников экзамена. В этом проявляется их

дифференцирующая функция и способность выявления сильных выпускников, готовых использовать язык профессионально.

Подведем итог. Проведенный анализ доказывает, что аудирование всё ещё требует более глубокой подготовки. Необходимо приучать школьников к тому, чтобы они не теряли время на прослушивание задания, а с первых секунд начинали знакомиться с его содержанием. Экзаменуемые часто «цепляются» за слова, которые звучат в тексте и даются в задании. Обычно, в задании даются синонимы, антонимы, описательные дефиниции, перифразы лексических единиц, используемых в тексте. При выборе ответа нужно руководствоваться только той информацией, которая предложена в аудиотексте, а не тем, что обучающийся знает или думает по данному вопросу. Следует также не останавливаться на конкретных словах, а думать об их смысле.

Раздел «Чтение»

Раздел «Чтение» предусматривает, что экзаменуемый умеет:

- читать аутентичные тексты различных стилей (публицистические, художественные, научно-популярные, прагматические) с использованием различных стратегий/видов чтения в соответствии с коммуникативной задачей,

- использовать ознакомительное чтение в целях понимания основного содержания сообщений, интервью, репортажей, публикаций научно-познавательного характера, отрывков из произведений художественной литературы,

- использовать просмотровое/поисковое чтение в целях извлечения необходимой/запрашиваемой информации из текста статьи, проспекта,

- использовать изучающее чтение в целях полного понимания информации прагматических текстов, публикаций научно-познавательного характера, отрывков из произведений художественной литературы,

- отделять главную информацию от второстепенной, выявлять наиболее значимые факты.

Данный раздел представлен заданиями 10-18, где задание 10 направлено на понимание в прочитанном тексте основного содержания; задание 11 направлено на проверку понимания в прочитанном тексте структурно-смысловых связей и задания 12-18, которые направлены на полное и точное понимание содержания прочитанного текста.

На основании данных таблицы № 2-13 можно заключить, что в 2023 г. средние проценты выполнения заданий раздела «Чтение» по региону ниже результатов 2019 г. Большая часть заданий этого раздела выполнена в диапазоне 69,23 % –86,54%.

В линейке заданий 10-18, только задание 10 базового уровня сложности не вызвало трудностей и было выполнено на 86,54 %, что на 13,46 % ниже результатов 2019 г. Участников ЕГЭ с разным уровнем подготовки также выполнили это задание в диапазоне 75,0% - 100,0%.

Преуспели экзаменуемые в выполнении заданий 11(повышенного уровня сложности) на понимание структурно-смысловых связей в тексте) и 13, 15, 16 и 17 (высокого уровня сложности на полное понимание информации в тексте). Так, средний балл за выполнение задания 11 составил 69,23%, то есть снизился на

23,63% по сравнению с результатами 2019 г. Участники ЕГЭ с разным уровнем подготовки выполнили задание 11 в диапазоне 40,0%-100,0%. Трудности при его выполнении связаны, как правило, с непониманием структуры предложения и текста в целом; не знанием союзов, союзных слов и других элементов, которые необходимы для связи слов в предложении и организации текста и придают ему логическую завершенность. В продолжении отметим, что средний балл за выполнение заданий 16, 17 (высокого уровня сложности) составил 69,23 %, а заданий 13 – 76,92% и 15 – 84,62%.

Наиболее сложными для выпускников в заданиях 12-18 оказались пункты: 12 и 14 – 46,15 %. Однако самым сложным в заданиях 12-18 оказался пункт 12 – 15,38%. В региональном варианте № 311 КИМ по французскому языку в пункте 12 было предложен следующий вопрос к тексту «*Imaginons la ville de demain*»: Quel domaine concerne le rapport «Future Living Report»? К данному вопросу были предложены следующие варианты ответов: 1) Le recyclage de déchets; 2) Les voyages virtuels; 3) Le transport de la nourriture; 4) La fabrication des habitations. Можно предположить, что крайне низкий процент выполнения этого задания можно объяснить либо не знанием значения лексических единиц в предложенных ответах: например, не знанием значения словосочетания le recyclage de déchets, либо не умением школьников анализировать, сопоставлять информацию в тексте и ответах.

Проанализируем задание 14. В региональном варианте № 311 КИМ по французскому языку в пункте 14 было предложено следующее утверждение: «L'application mobile incite les gens à ...». К данному вопросу были предложены следующие варианты ответов: 1) acheter un smartphone écologique; 2) recycler les déchets à domicile; 3) déposer correctement leurs déchets; 4) installer des poubelles intelligentes. Как и в отношении задания 12, можно предположить, что невысокий процент выполнения этого задания можно объяснить либо не знанием значения лексических единиц в предложенных ответах: например, не знанием значения словосочетаний: inciter à faire qch, recycler/déposer les déchets, installer des poubelles, либо не умением школьников сопоставить, сравнить синонимы, описательные обороты, конструкции, имеющиеся в тексте и предложенных ответах на послетекстовом этапе.

Анализируя успешность выполнения заданий 10-18 группами участников ЕГЭ с разным уровнем подготовки, мы пришли к следующим выводам: средний процент выполнения заданий 10–18 в группе учащихся, набравших от минимального до 60 баллов. На основании данных таблицы № 2-13 можно заключить, что средний процент выполнения заданий 10-18 представлен в диапазоне от 20,0% до 80,0%. Судя по результатам, наибольшую трудность испытали школьники при выполнении задания 14, 17 (по 20%). Анализ заданий 12, 14, предложен выше. А задание 12 не выполнено (0,0%). Проведем анализ задания 17. В пункте 17 было предложено следующее утверждение: «L'initiative «Incroyables comestibles» prévoit de ... ». К данному вопросу были предложены следующие варианты ответов: 1) partager les produits entre les habitants; 2) limiter le gaspillage alimentaire en ville; 3) vendre des produits à des prix réduits; 4) vendre des des maisons avec un jardin. Можно предположить, что невысокий процент выполнения этого задания можно объяснить тем, что, предложенный в работе

текст, по предметному содержанию оказался весьма сложным, поскольку в нем предложен широкий пласт лексики технического характера. Возможно, школьники не знали значение следующих лексических единиц: *comestibles, le gaspillage alimentaire, à des prix réduits*. В результате выпускники не умеют сопоставлять, сравнивать, идентифицировать синонимы, описательные обороты, конструкции, имеющиеся в тексте и предложенных ответах на послетекстовом этапе.

В категории учащихся, набравших от 61-80 баллов, самыми доступными оказались пункты 10 – (87,5%), 15, 16, 17 – средний процент выполнения заданий по региону достиг максимальной отметки – 100,0%, а задания 11 и 14 были выполнены на 75,0% и 25,0%.

Среди заданий высокого уровня сложности, проверяющих детальное понимание текста, пункты 12, 18 оказались особенно трудными для выполнения: обучающиеся с ними не справились и получили 0,0 %. Проанализируем задание 18. В региональном варианте № 311 КИМ по французскому языку в пункте 18 было предложено следующее утверждение: «L'action «Jardinons nos rues» prévoit la possibilité de/d' ...». К данному утверждению были предложены следующие варианты ответов: 1) organiser des marchés dans les rues des villes; 2) vendre ses produits devant sa maison dans la rue; 3) mettre des plantes en façades des bâtiments; 4) proposer un endroit pour cultiver ses produits. Не совсем понятны нулевые показатели по результатам выполнения этого задания, предложенная лексика, на наш взгляд, не должна была вызывать трудностей в понимании. Полагаем, что причина нулевых показателей связана с неумением школьников сопоставлять, сравнивать, идентифицировать синонимы, описательные обороты, конструкции, имеющиеся в тексте и предложенных ответах на послетекстовом этапе. Есть еще одна причина психологического характера и не высокий уровень сформированности метапредметных умений: ученики не внимательно читают задания и текст.

В группе учащихся с результатами 81-100 баллов средний процент выполнения заданий представлен в диапазоне: 50,0% – 100,0%. Отметим, что в 2023 г. нулевых показателей в данной категории не наблюдается. Самыми доступными оказались пункты 10,11,13,14,17 – средний процент выполнения заданий по региону достиг максимальной отметки – 100,00%; самым сложным для выполнения оказался пункт 12 (50,0%).

Анализируя успешность выполнения заданий 15,16,18 группами участников ЕГЭ с разным уровнем подготовки, мы пришли к выводу о том, что группа учащихся с результатами 81-100 баллов с этими заданиями справилась на 75,0%.

Проведенный анализ доказывает, необходимость более тщательной подготовки учащихся к выполнению заданий раздела «Чтение». Нужно продолжать формирование умений, необходимых для понимания в прочитанном тексте основного и полного содержания, понимания структурно-смысловых связей в тексте.

Так, при выполнении первого задания в разделе «Чтение» школьники неверно определяют основную мысль текста, основываются на отдельном слове, а не смысле текста; не правильно выделяют ключевые слова, не используют

языковую догадку для понимания незнакомых слов в контексте. Школьники не умеют делать выводы из прочитанного, игнорировать ненужную информацию, не используют ключевые слова, не обращают внимание на логические связи внутри предложений и между предложениями.

В заданиях на множественный выбор учащиеся не соотносят ключевые слова в вопросах и текстах. Иногда дают ответы, исходя из собственного опыта, не опираясь на текст, выбирают варианты ответов только потому, что эти же слова звучат в тексте, и забывают о том, что верный ответ, как правило, выражен синонимами, ставят верно/неверно /нет информации исходя не из содержания текста, а из своего социального опыта. Необходимо обращать внимание школьников на то, что неверно — значит, что информация противоречит содержанию текста, нет информации - указывает на детализацию, которая отсутствует в тексте. Подчеркнем, что многие задания требуют умений работать с информацией, т.е. не только предметных умений, но и метапредметных: анализировать, сопоставлять, делать выводы.

Раздел «Грамматика и лексика»

В разделе «Грамматика и лексика» проверяются навыки оперирования грамматическими и лексическими единицами на основе предложенных текстов. Напомним, что в этом разделе задания 19–24 базового уровня сложности проверяется сформированность грамматических навыков употребления в речи изученных морфологических форм в коммуникативно-значимом контексте. Задания 25–29 базового уровня проверяют сформированность лексико-грамматических навыков образования родственных слов при помощи аффиксации. Задания 30–36 высокого уровня проверяют распознавание и употребление в речи лексико-грамматических навыков употребления в речи лексических единиц в коммуникативно-значимом контексте.

На основании данных таблицы № 2-13 можно заключить, что в 2023 г. средние проценты выполнения заданий 19–36 базового и высокого уровня сложности в разделе «Грамматика и лексика» представлены в диапазоне: от 53,85 % до 92,31%, что гораздо выше результатов 2019 г. Большая часть заданий этого раздела выполнена в диапазоне 69,23 % – 92,31%. Следует напомнить, что они проверяют владение грамматическими и лексическими навыками в коммуникативно-значимом контексте.

Анализируя успешность выполнения заданий 19-24 группами участников ЕГЭ с разным уровнем подготовки, мы пришли к следующим выводам:

- на основании данных таблицы № 2-13 можно заключить, что средний процент выполнения заданий 19–24 в группах учащихся, набравших от минимального до 60 баллов, представлен в диапазоне от 61,54% до 84,62%. Судя по результатам, наибольшую трудность испытали школьники при выполнении задания 19 (61,54%). Приведем пример задания 19, которое посвящено паркам в России. Так, в региональном варианте №311 КИМ в пункте 19 нужно было преобразовать прилагательное *national*, поставив его в форму множественного числа. Контекст был следующим: *En Russie, les parcs naturels sont nombreux et vastes. Une quarantaine de ces gigantesques parcs _____ composent le pays. Si vous séjournez à Moscou, vous aurez l'occasion de vous rendre dans le Parc*

Lossiny Ostrov. Можно предположить, при постановке существительного *parcs* в форму множественного числа, школьники допустили ошибку, используя форму *nationals* вместо *nationaux*, которая характерна при сочетании прилагательного с существительными женского рода. Таким образом, для успешного выполнения заданий такого характера, следует повторить образование женского, мужского рода и множественного числа французских прилагательных;

- средний процент выполнения заданий 19-24 в категории учащихся, набравших от 61-80 баллов, имеет диапазон от 50,0% до 75,0%, а в группе учащихся с результатами 81-100 баллов: диапазон среднего процента баллов представлен от 75,0% до 100,0%, то есть добрался до максимальной отметки. Другими словами, вторая и третья категории обучающихся хорошо справились с данной линейкой заданий: 19-24.

Рассмотрим средний процент выполнения заданий 25–29 базового уровня проверяющих сформированность лексико-грамматических навыков образования родственных слов при помощи аффиксации. Он имеет диапазон от 53,85% до 92,31%. Самыми доступными для выпускников в заданиях 25-29 оказались пункты 27 – 92,31,29%, 26 – 69,23%. Самым трудным для выпускников в 2023 г. в заданиях 26–31 стал пункт 29 – 53,85 %. По сравнению с 2019 г. показатель по этому пункту снизился на 11,79%. В региональном варианте №311 КИМ в пункте 29 нужно было образовать от существительного ART однокоренное слово, чтобы оно лексически и грамматически соответствовало содержанию текста. Контекст был следующим: Il saccage de nombreuses villes. Toutefois, il épargne les _____ les plus talentueux. Car, oui, Tamerlan aime l'art. Il souhaite avoir une belle capitale pour incarner son pouvoir. Можно предположить, что вместо слова *artistes* школьники использовали слово *arts*, что сказалось на не высоком проценте выполнения этого задания.

Проводя анализ успешности выполнения заданий 25-29 группами участников ЕГЭ с разным уровнем подготовки, мы пришли к следующим выводам:

- на основании данных таблицы № 2-13 можно заключить, что средний процент выполнения заданий 25–29 в группах учащихся, набравших от минимального до 60 баллов, представлен в диапазоне от 20,0% до 80,0 %. Судя по результатам, наибольшую трудность испытали школьники при выполнении заданий 25, 29 (20,0%). Приведем пример задания 25, которое посвящено завоевателю Тамерлану. Так, в региональном варианте №311 КИМ в пункте 25 нужно было образовать от прилагательного JEUNE однокоренное слово, чтобы оно лексически и грамматически соответствовало содержанию текста. Контекст был следующим: Certains textes du 14e siècle racontent que Tamerlan n'est pas noble, mais d'origine modeste. Impossible de savoir si cela est vrai! Cela pourrait être une invention pour rendre le personnage de Tamerlan plus proche de son modèle, Gengis Khan, qui avait eu une _____ difficile. Можно предположить, что при написании существительного JEUNESSE обучающиеся допустили ошибки орфографического характера, что сказалось на не ОЧЕНЬ НИЗКОМ проценте выполнения этого задания.

- средний процент выполнения заданий 25-29 в категории учащихся, набравших от 61–80 баллов, имеет диапазон от 75,0% до 100,0%, а в группе учащихся с результатами 81–100 баллов достиг максимальной отметки –100,0%.

Рассмотрим средний процент выполнения заданий 30-36 высокого уровня сложности, которые проверяют распознавание и употребление в речи лексических единиц в коммуникативно-значимом контексте. Он имеет диапазон от 61,54% до 92,31%. Самыми доступными для выпускников в заданиях 30-36 оказались пункты 30, 31, 35 –92,31 %. Самыми трудными для выпускников в 2023 г. в заданиях 30–36 стали пункты: 32, 33 – 61,54% и 36 – 69,23 %. В региональном варианте № 311 КИМ в пункте 36 нужно было выбрать одно из четырех предложенных существительных: 1) don; 2) fond; 3) pont; 4) bon и включить его в предложение: *Si c'est dur de te motiver à travailler à la maison, éloigne les distractions. Installe-toi où tu te sens le mieux: dans la cuisine au milieu de l'agitation familiale, ou au calme. Si tu as besoin d'un 36 _____ sonore pour te motiver, une règle: pas de musique connue avec des paroles. Choisis une musique d'ambiance qui, elle, peut augmenter ta concentration.* Можно предположить, что незначительное снижение среднего процента связано с незнанием значения лексических единиц из ряда предложенных вариантов.

Рассмотрев успешность выполнения заданий 30-36 группами участников ЕГЭ с разным уровнем подготовки, мы пришли к следующим выводам:

- на основании данных таблицы № 2-13 можно заключить, что средний процент выполнения заданий 30–36 в группах учащихся, набравших от минимального до 60 баллов, представлен в диапазоне от 40,0% до 80,0 %. Судя по результатам, самыми доступными оказались пункты 31, 34, 35, 36 (80,0%); наибольшую трудность испытали школьники при выполнении заданий 32, 33, (40,0%). Есть и нулевые показатели – за задание 30. Проанализируем его. По предметному содержанию речи задание 30 посвящено стратегиям организации своего рабочего дня, пространства (*Trouve ta méthode de travail*). В задании нужно было выбрать один из четырех предложенных глаголов: 1) améliorer; 2) oxygéner; 3) énumérer; 4) hypnotiser и включить его в предложение: *Tu croules sous les devoirs? Tu n'as pas envie de t'y mettre? Tu as du mal à te concentrer en classe? On va t'aider à 30 _____ ta façon d'apprendre et à t'organiser pour gagner en efficacité.* Правильный ответ – améliorer очевиден, однако обучающиеся первой категории его не выбрали. Этот факт можно объяснить незнанием значения глаголов из ряда предложенных вариантов.

- средний процент выполнения заданий 30-36 в категории учащихся, набравших от 61-80 баллов, имеет диапазон от 50,0% до 100,0%, в группе учащихся с результатами 81-100 баллов: складывается аналогичная ситуация;

- в категории учащихся, набравших от 61-80 баллов, самыми доступными оказались пункты 30, 31, 35 (100,0%) и пункты 32, 36 (75,0%);

- в группе учащихся с результатами 81-100 баллов самыми доступными оказались пункты 30, 31, 34, 35 (100,0%); 33 ((75,0%); наибольшую трудность испытали школьники при выполнении задания высокого уровня сложности 36 (50,0%).

На основании изложенного выше можно сделать вывод о том, что группа учащихся с результатами 81-100 баллов лучше, чем остальные две категории

учащихся, справилась со всей линейкой заданий раздела «Грамматика и лексика», получив максимальные результаты по всем позициям.

Следуя логике изложения материала, рассмотрим раздел «Письмо».

Раздел «Письмо»

В разделе «Письмо» контролируются умения создания различных типов письменных текстов.

Анализируя итоги оценивания работ со свободно конструируемым ответом, необходимо отметить, что сохраняются проблемы, связанные с неумением понять смысл задания, дать полный ответ на вопросы, запросить информацию, высказать и аргументировать свою и чужую точки зрения, сделать вывод и т.д.

Задача экзаменуемого – написать электронное письмо в страну изучаемого языка подруге по переписке, которую зовут Мона, в ответ на её письмо, отрывок из которого приводится в задании. Как было отмечено ранее, темы, которые затрагивались в задании *37 письменной части* в варианте 311 КИМ по французскому языку в регионе, были: распорядок дня, школьная жизнь, общение вживую или через социальные сети.

Приведем формулировку задания 37 на французском языке:

...Cela fait trois ans que je suis dans une nouvelle classe. Le gros problème, ce sont les récréations, car je suis seule. Que fais-tu pendant tes récréations à l'école? De quoi parles-tu d'habitude avec tes amis? Préfères-tu communiquer avec tes amis dans la vraie vie ou sur les réseaux sociaux et pourquoi? Hier, j'ai pris des photos avec mon nouveau téléphone.

Средний процент выполнения задания 37 по региону составил 69,23% (что на 9,27 % меньше показателей 2019 г.). Подавляющее число участников экзамена научились правильно оформлять электронные письма, соблюдать их структуру письма, использовать в них неформальный стиль общения.

Так, по критерию «Решение коммуникативной задачи» 37 (К1) средний процент выполнения задания составил – 80,77%, что на 12,09 % меньше показателей 2019 года.

По критерию «Организация текста» 37 (К1) средний процент выполнения задания достиг максимальной отметки – 100,0%. В сравнении с 2019 г. процент незначительно вырос (на 7,14 единицы). Несмотря на изменения в оценивании работ по критерию ОТ, средний процент выполнения задания подтверждает высокий уровень сформированности умений, позволяющих выпускникам структурировать свои высказывания, используя арсенал средств логической связи, необходимый и достаточный для уровня сложности этого задания.

Средний процент выполнения задания по критерию «Языковое оформление» значительно снизился и составил 26,92%, что на 23,08% меньше показателей 2019 г. Такой процент является показателем недостаточного уровня сформированности языковой компетенции: учащиеся продолжают допускать языковые ошибки (неправильные видовременные формы глагола, порядок слов в вопросах, неправильное употребление предлогов, артиклей).

Проанализируем успешность выполнения задания 37 группами участников ЕГЭ с разным уровнем подготовки. На основании данных таблицы № 2-13 мы пришли к следующим выводам:

- в 2023 г. средний процент выполнения задания 37 по критерию «Решение коммуникативной задачи» в трех категориях обучающихся имеет диапазон от 70,0% до 100,0%;

- средний процент выполнения задания 37 по критерию «Организация текста» в трех категориях обучающихся достиг максимальной отметки: 100,0%;

- в категории учащихся, набравших от минимального до 60 баллов, средний процент выполнения задания 37 по критерию «Языковое оформление» имеет нулевые показатели и подтверждает низкий (недостаточный) уровень сформированности языковой компетенции обучающихся в данной категории;

- в категории учащихся, набравших от 61 до 80 баллов средний процент выполнения задания 37 по критерию «Языковое оформление» составил всего 25,0%, что на 41,67% ниже показателей 2019 г., а в группе учащихся с результатами 81-100 баллов он достиг отметки – 62,5%, которая также значительно уступает (на 37,5%) результатам 2019 г.

На основании изложенного выше можно сделать вывод о том, что группа учащихся с результатами 81-100 баллов лучше, чем категория учащихся, набравших от 61-80 баллов, справилась с заданием 37 по критерию «Языковое оформление».

Рассмотрим задание 38. Среди тем, которые затрагивались в задании 38 *письменной части* в варианте 311 КИМ в регионе, были: причины подработки студентов, здоровый образ жизни студентов, их распорядок дня и плохие привычки.

Приведем формулировки двух тем для рассуждений, которые были предложены на французском языке в текущем году:

38.1. Vous êtes en train de préparer un projet pour savoir **pourquoi certains étudiants travaillent pendant l'année universitaire en Zetlande**. Vous avez trouvé des informations à ce sujet: les résultats d'un sondage (voir le tableau ci-dessous). **Commentez les données du tableau et donnez votre avis sur le sujet du projet.**

38.2. Vous êtes en train de préparer un projet pour savoir **pourquoi les adolescents se couchent tard en Zetlande**. Vous avez trouvé des informations à ce sujet: les résultats d'un sondage (voir le diagramme circulaire ci-dessous). **Commentez les données du diagramme et donnez votre avis sur le sujet du projet.**

В текущем году средний процент выполнения задания 38 по региону составил 62,56%, что на 5,42% больше, чем в 2019 году.

Так, по критериям «Решение коммуникативной задачи», «Организация текста» средний процент выполнения заданий составил – 76,92%, что на 12,63% больше, чем в 2019 г. По критерию «Лексика» результаты следующие – 69,23%, что на 33,52% больше, чем в 2019 г.

По критерию «Грамматика» результаты очень низкие – 28,21%. По критерию «Орфография и пунктуация» средний процент выполнения задания повысился на 4,4% (по сравнению с 2019 г.) и составил 61,54%. Невысокие баллы по этим критериям обусловлены большим количеством грубых лексико-грамматических и орфографических ошибок.

Рассмотрим успешность выполнения задания 38 группами участников ЕГЭ с разным уровнем подготовки. На основании данных таблицы № 12-13 мы пришли к следующим выводам:

- в 2023 г. средний процент выполнения задания 38 по критерию «Решение коммуникативной задачи» в трех категориях обучающихся имеет диапазон от 46,67% до 100,0%;

- средний процент выполнения задания 38 по критерию «Организация текста» представлен в диапазоне: от 53,33% до 83,33%;

- средний процент выполнения задания 38 по критерию «Лексика» в трех категориях обучающихся представлен в диапазоне: 40,0% - 100,0%;

- средний процент выполнения задания 38 по критерию «Грамматика» во второй и третьей категориях представлен в диапазоне: 16,67% - 75,0%, а категории учащихся, набравших от минимального балла до 60 с заданием, не справилась, получила нулевые показатели.

- средний процент выполнения задания 38 по критерию «Орфография и пунктуация» в трех категориях обучающихся представлен в диапазоне: 20,0% - 100,0%.

На основании приведенных выше данных можно заключить, что группа учащихся с результатами 81-100 баллов лучше, чем остальные две категории учащихся, набравших от минимального до 60 и от 61-80 баллов, справилась с заданием 38 по всем критериям.

Анализируя выполнение заданий с развернутым ответом в письменной части экзаменационной работы, можно отметить, что некоторые типичные ошибки предыдущих лет были устранены, но большинство из них осталось, что говорит об их устойчивом характере. Статистика показывает, что, как и в предыдущие годы, самым трудным для экзаменуемых при выполнении задания 38 является его лексико-грамматическое оформление.

При написании электронного письма (задание 37) типичными ошибками являются:

- неумение перестроиться на формат электронного письма: в одной из работ школьник написал адрес в правом верхнем углу, забыв о том, что в формате электронного письма он не требуется;

- неумение представить полный и точный ответ на запрашиваемую в письме информацию, что приводит к снижению результативности по критерию «Решение коммуникативной задачи»;

- неумение задать вопросы по предложенной теме и/или недостаточное количество вопросов;

- неправильное деление текста электронного письма на абзацы;

- логические ошибки, отсутствие мостиков и средств логической связи при переходе от одного абзаца к другому;

- лексико-грамматические ошибки.

В связи с изменением формата участники экзамена должны были учесть следующие моменты:

- ошибкой стало написание адреса и даты (что требовалось в КИМ 2021);

- необязательна ссылка на предыдущие контакты;

- не надо перерисовывать рамку электронного письма.

В целом, данные недочеты наблюдались в небольшом количестве работ, что подтверждает тот факт, что участники экзамена знали о внесенных изменениях в КИМ.

Анализ результатов выполнения **задания 37** показал, что у многих испытуемых наблюдались трудности с:

- формулированием вопросов по предложенному содержанию письма: нередко задаваемые вопросы отклонялись от темы, т.е. задавались более общие, по своему содержанию, вопросы, и/или предлагалось их недостаточное количество. Так, в текущем году учащиеся должны были задать вопросы, касающиеся покупки телефона их подруги по переписке по имени Мона.

- в текущем году у учащихся не было сложностей с ответами на вопросы подруге по переписке, однако некоторые учащиеся предлагали неполные или неточные ответы на предложенные в письме вопросы. Например, один из вопросов был следующим: *Préfères-tu communiquer avec tes amis dans la vraie vie ou sur les réseaux sociaux et pourquoi? То есть, недостаточно было ответить только на первую часть вопроса, для получения максимальной оценки по критерию «Решение коммуникативной задачи». Нужно было также ответить на вторую часть вопроса: «Почему ты предпочитаешь общаться со своими сверстниками: в реальной жизни или через социальные сети?»*

По критерию 2 «Организация текста» наблюдались следующие недочеты и ошибки:

- логические ошибки при ответах на вопросы друга по переписке;
- отсутствие логических переходов от одного абзаца к другому;
- неверное употребление слов-связок.

По критерию 3 «Языковое оформление текста» наблюдались следующие недочеты и ошибки:

- лексические (неправильное употребление слова в контексте, ошибки в сочетаемости);
- грамматические (в видовременных формах глаголов, управление глагола, форм множественного числа существительных, прилагательных, степени сравнения прилагательных, наречий), употребление артиклей, ошибки в порядке слов в вопросах, ошибки в словообразовании);
- орфографические и пунктуационные ошибки (их процент увеличился по сравнению с 2019 г).

Таким образом, при подготовке учащихся к **заданию 37** следует обратить особое внимание на проникновение в смысл задания, умения дать полный и точный ответ на вопросы и запросить информацию. Все эти умения являются не только предметными, но и метапредметными, так как требуют навыков анализа, самоконтроля, самокоррекции, что невозможно развить без тщательного анализа формулировки задания и соблюдения требований, которые даны в критериях.

При выполнении **задания 38** (письменного высказывания с элементами рассуждения на основе таблицы/диаграммы/) были допущены следующие ошибки:

- отсутствие развернутой аргументации.

- не всегда корректно оформляется обоснование выражаемых мнений, отсутствует логика в аргументации точки зрения; неправильно формулируются контраргументы;

- не всегда корректно формулируется проблема в начале высказывания (обучающиеся повторяют формулировку задания и делают вывод в конце);

- проблема, обоснованная во введении, не всегда прослеживается в заключении:

- отсутствие вступления;

- неправильное деление текста на абзацы;

- отсутствие вариативности при выборе средств логической связи;

- лексико-грамматические и орфографические ошибки: к грамматическим ошибкам следует отнести: нарушение порядка слов в предложении, в управлении глаголов, в образовании форм множественного числа существительных и форм женского рода прилагательных, указательных и притяжательных прилагательных, в использовании артиклей существительных, в употреблении временных форм глаголов, в согласовании времен, причастия прошедшего времени, в образовании форм условного и сослагательного наклонений; ошибки, искажающие смысл;

- однообразие используемых грамматических средств и их несоответствие высокому уровню задания 38;

- неоправданный повтор лексических единиц, неумение лексически варьировать выражение своих мыслей;

- использование ограниченного словарного запаса, не соответствующего высокому уровню задания 38;

- имеются отдельные недостатки в использовании средств логической связи, их выбор весьма ограничен.

По первому критерию (решение коммуникативной задачи) у участников экзамена наблюдались следующие сложности:

- неточный и/или неполный аспект 1 (пишут, что сами провели опрос и собрали сведения, сами составили таблицу или диаграмму, путаница в словах таблица и диаграмма, отсутствие отсылок к проектной работе);

- аспект 2 без двух-трех фактов из таблицы или диаграммы и их цифровых значений, приведение выдуманных цифр;

- аспект 3 без сравнения данных из таблицы или диаграммы (самый распространенный недостаток в хороших работах, претендующих на высокий балл);

- аспект 4 с нереальной или нелогичной проблемой, решением, которое ей никак не соответствует;

- аспект 5 с отсутствием эксплицитно выраженного собственного мнения строго по заданию, а не вообще по теме;

- аспект 6 со стилистическими ошибками (стяженные формы, разговорные конструкции).

По сути, все сложности связаны с новым форматом задания и могут быть уменьшены при проработке критериев оценивания с участниками экзамена, пошаговом разборе готовых работ с учителями.

По второму критерию (организация текста) были отмечены отклонения от плана (абзацы 2 и 3 меняли местами, из третьего абзаца делали два, сильно

увеличивая их объем), отмечались сложности с референтными словами, употреблением связующих слов и сочинительных союзов *mais, et*.

По критериям 3, 4, 5 (лексика, грамматика, орфография и пунктуация) трудности и ошибки сравнимы с теми, что были в задании 40 прошлых КИМов. В 2022 году формат задания задал ошибки в употреблении слов *statistiques, pour cent, pourcentage, majorité, minorité*. Представляется, что в 2024 году данных ошибок можно избежать, если акцентировать внимание на правильном употреблении данных слов в контексте и тренировочных упражнениях на эти правила в течение года.

Анализ результатов выполнения экзаменационных работ в разделе «Письмо» свидетельствует о тенденции к повышению уровня подготовки учащихся в этой области по следующим критериям: в электронном письме (задании 37) – по критерию «Организация текста» и незначительному снижению показателей по критерию «Решение коммуникативной задачи», значительному снижению подготовки учащихся по критерию «Языковое оформление», а в письменном высказывании с элементами рассуждения на основе таблицы/диаграммы/ (задании 38) положительная динамика прослеживается по ряду показателей: – по целому ряду критериев: «Решение коммуникативной задачи», «Организация текста», «Грамматика». Как было отмечено ранее, в отношении критерия «Лексика», невысокие баллы сохраняются. Следует обратить внимание на более детальную проработку языкового материала в разделах: «Грамматика», «Лексика», «Орфография».

Раздел «Говорение»

В устной части экзамена проверялись произносительные навыки и речевые умения.

На основании данных таблицы 2-13 можно заключить, что средние проценты выполнения заданий раздела «Устная часть» по региону значительно ниже результатов результатов 2019 г.: большинство заданий этого раздела выполнено в диапазоне 46,15% – 90,38%.

Так, в 2023 г. средний балл выполнения первого задания раздела (чтение вслух фрагмента информационного или научно-популярного нейтрального текста) повысился значительным образом на 13,19 % (по сравнению с результатами 2019 г.) и составил 84,62 %, что свидетельствует о повышении уровня подготовки учащихся в области техники чтения. Как было отмечено ранее, КИМы, используемые в регионе в основной день, содержали информативный текст астрономического характера, который был посвящен особенностям вращения Земли вокруг Солнца. В тексте также приводится обоснование причин теплых дней.

В текущем году при выполнении задания № 1 при чтении текста обучающиеся допустили следующие ошибки:

- наличие необоснованных пауз, присущих спонтанной речи, но не использующихся в чтении;
- нарушение интонационного контура предложения (неправильное интонирование финальных и нефинальных смысловых групп, смысловых групп с перечислением);

- произношение слов с нарушением произносительной нормы:
- отсутствие сцепления и связывания (например, n'est pas anodin, quatre heures, parfois aussi, ils éclairent);
- оглушение звонких конечных согласных (например, qui arrivent);
- чтение конечных «немых» «r», «t», «d», «s», «e»: (например, Nord, longues, axe, récupère, petite, parfois);
- неправильное произношение буквы «e» (в открытом слоге) в словах, словосочетаниях, например, de la lumière, reçoit;
- *неправильное произношение носовых звуков*: например, longtemps, penche, compte;
- *неправильное произношение буквосочетания au*, например: rayons;
- *неправильное произношение буквосочетания oi*, например: cours;
- нечеткость артикуляции при произнесении определенного артикля;
- «проглатывание» слогов и слов.

Таким образом, при подготовке к заданию 1 устной части следует:

- повторить правила чтения и исключения из правил;
- поработать над артикуляцией числительных, сокращений, имен собственных, ряда заимствованных слов;
- объяснить, что такое смысловая группа (синтагма);
- повторить, как интонационно оформляются утверждение и разные типы вопросов, перечисление;
- научить размечать интонационно тексты письменно, а затем без разметки читать их вслух.

Задание 2 базового уровня сложности предполагало условный диалог-расспрос и проверяло следующие умения диалогической речи: осуществлять запрос информации, обращаться за разъяснениями, точно и правильно употреблять языковые средства оформления высказывания.

Следует отметить, что в 2023 г. КИМы, используемые в регионе в варианте 304, предусматривали постановку вопросов о возможности записи в школу танцев; школьники должны были задать вопросы относительно адреса танцевальной школы, длительности занятия, видов преподаваемых танцев, возможности иметь частные занятия.

Так, в текущем году средний процент выполнения второго задания составил 86,54%. Для получения 1 балла за каждый вопрос необходимо, чтобы запрос информации был осуществлен и соответствовал коммуникативной установке, данной в задании, употребленная лексика, грамматические средства и фонетические погрешности не искажали смысл высказывания. В отношении грамматики следует заметить, что учитывается порядок слов в вопросе, форма глагола в нужной видовойременной форме, а тип вопроса должен соответствовать содержанию плана, т.е. установке. Не учитываются ошибки в артиклях, предлогах (если они не меняют смысл высказывания). Необходимо, чтобы интонация соответствовала типу вопроса (общий, специальный и т.п.).

Очень многие участники ЕГЭ строили вопросы по одной модели – с помощью вопросительного слова *quel*, однако по содержанию эти вопросы были правильными и не затрудняли коммуникацию. Очень часто вопросы задавались с соблюдением синтаксиса разговорной речи.

Среди наиболее типичных ошибок следует выделить следующие:

1. Вопрос по содержанию не соответствует ключевому слову;
2. Вопросительное слово выбрано не верно;
3. Вопросы заданы с фонетическими ошибками;
4. Вопросы заданы не по всем указанным в задании пунктам;
5. Порядок слов прямого вопроса не соблюдается;
6. Интонация не соответствует выбранному типу вопроса, например, задан общий вопрос с сохранением интонационного рисунка повествовательного предложения;
7. Имеются ошибки в подборе слов и грамматическом оформлении вопроса, затрудняющие его понимание.

Таким образом, для успешного выполнения задания 2 устной части участникам экзамена необходимо:

- повторить, как строятся разные типы вопросов, и обратить внимание на их интонационное оформление;
- объяснить, в каких случаях нужно поставить общий вопрос, в каких – специальные, либо другие типы вопросов;
- обратить внимание на необходимость следить за временем.

Задание 3 базового уровня сложности, впервые появившееся в КИМ 2022 года, – проверяет умение участвовать в диалоге-интервью в целях обмена оценочной информацией в контексте коммуникативной задачи в различных стандартных ситуациях социально-бытовой, социально-культурной и социально-трудовой сфер общения. Следует отметить, что КИМы, используемые в регионе, в варианте 304 предусматривали построение монологического высказывания в рамках следующих тем: особенности организации школьных путешествий: выбор направления для путешествий, сбор чемодана, подготовка к школьному путешествию.

В 2023 г. средний балл выполнения третьего задания добрался до отметки 73,85 %, что на 7,10% меньше показателей 2019 г.

При выполнении **задания 3** экзаменуемые допустили следующие **ошибки**:

- даны неполные или неточные ответы на поставленные вопросы, особенно если запрос информации включает 2 вопроса (довольно часто ответы имели формат одного предложения, носили нераспространенный характер);
- допущение фонетических и лексико-грамматических ошибок в ответе, затрудняющих его понимание;
- ошибки в использовании средств логической связи, не соответствующих коммуникативной задаче.

Задание 4 высокого уровня сложности – проверяет умение продуцировать связное тематическое монологическое высказывание с элементами рассуждения (обоснование выбора фотографий-иллюстраций к предложенной теме проектной работы и выражение собственного мнения по теме проекта).

КИМы, используемые в регионе, в варианте 304 предусматривали построение монологического высказывания в рамках темы: отдых: способы организации и проведения свободного времени в молодежной среде.

Данное задание оценивалось аналитически по критериям и параметрам: решение коммуникативной задачи/содержание (макс. – 4 балла), организация

устного высказывания (макс. – 3 балла), языковое оформление высказывания (макс. –3 балла).

Средний процент выполнения задания 4 в текущем году незначительно снизился с 78,57 % в 2019 г. до 74,56 %. Средний процент по критериям «Решение коммуникативной задачи» и «Организация текста» ниже показателей 2019 г., составил 90,38 (по критерию РКЗ) и 87, 18 % по критерию ОТ. Средний процент выполнения задания 4 по критерию «Языковое оформление» понизился с 50,00% (в 2019 году) до 46,15%.

Типичные ошибки, допущенные выпускниками при выполнении задания 4:

- отдельное описание двух картинок вместо их сравнения; неумение найти и сформулировать достоинства и недостатки того или иного способа проведения свободного времени, неумение высказать свои предпочтения и обосновать их;

- отсутствие ссылок на проектную работу и ее тему, обозначенную двумя словами;

- затруднения в выделении преимуществ и недостатков объектов, изображенных на фото, выбранных в качестве иллюстраций к проектной работе.

- отсутствие или неправильная формулировка вступительной и заключительной фраз;

- отсутствие или неправильное использование средств логической связи (средства логической связи используются, однако их репертуар недостаточно разнообразен и не демонстрирует процесс рассуждения и сравнения фотографий; довольно часто он не соответствует уровню сложности этого задания);

- отсутствие развернутой аргументации в четвертом пункте плана;

- отсутствие ответа или неполные ответы на пункты плана (за счет отсутствия нужного количества фраз коммуникативная задача выполнена не полностью);

- допущение фонетических и лексико-грамматических ошибок в ответе, затрудняющих его понимание. Представляется, что необходимо продолжать акцентировать внимание именно на данном аспекте при подготовке к ЕГЭ-2024.

Еще одной часто повторяющейся ошибкой является неумение рассчитать время ответа. Многие выпускники делали очень большим вступление, затем отвечали на пункты плана, и им не хватало времени на заключительную фразу. Анализ данных еще раз подтвердил то, что большая часть участников экзамена, успешно освоили программу обучения и владеют французским языком в диапазоне от A2 до B2 по Европейской уровневой классификации (CECR).

У участников экзамена в заданиях № 3 и № 4 отмечены затруднения с правильностью формирования лексических словосочетаний, соблюдением узуальной (общепринятой) сочетаемости французского языка; запасом слов и разнообразием используемой лексики (синонимы, антонимы, фразеологизмы) и их соответствие базовому уровню в задании 3 и высокому уровню в задании 4; точностью в выборе грамматической конструкции в соответствии с целью высказывания, разнообразием и правильностью используемых грамматических средств, соответствием используемых конструкций базовому уровню в задании № 3 и высокому уровню в задании № 4.

При подготовке к выполнению задания 4 следует обратить внимание обучающихся на следующие аспекты:

- необходимо обосновать выбор фотографий для проекта и подробно сравнить их сюжеты, включая детали;
- в монологическом высказывании необходимо сделать вступление, в котором будет отражена тема проекта и заключение;
- следует использовать речевые клише и средства логической связи, демонстрирующие процесс рассуждения и сравнения фотографий;
- следует придерживаться плана, чтобы высказывание было логичным и ни один пункт плана не был потерян;
- желательно отметить эмоциональный фон обеих фотографий: необходимо высказать свою точку зрения по теме проекта и обосновать её;
- нужно соблюдать ограничения по времени и по объему.

Анализируя успешность выполнения заданий раздела «Говорение» группами участников ЕГЭ с разным уровнем подготовки, мы пришли к следующим выводам:

- средний процент выполнения первого, второго третьего и четвертого заданий раздела «Говорение» в категории учащихся, набравших от минимального до 60 баллов, представлен в диапазоне от 13,33% до 75,0%. Причем 13,33% - результат за языковое оформление монологического высказывания с элементами рассуждения (обоснование выбора фотографий-иллюстраций к предложенной теме проектной работы и выражение собственного мнения по теме проекта). Как правило, обучающиеся допускают значительное количество языковых ошибок базового уровня сложности при выполнении задания № 4, которое относится к категории высокого уровня сложности (например, порядок слов, управление глаголов, ошибки в употреблении видовременных форм глаголов, ошибки в употреблении предлогов, артиклей и т.д.);

- средний процент выполнения первого, второго третьего и четвертого заданий раздела «Говорение» в категории учащихся, набравших от 61 до 80 баллов, представлен в диапазоне от 41,67% до 100,0%. Максимальный балл поставлен по критерию «Решение коммуникативной задачи», а минимальный – по критерию «Языковое оформление»;

- средний процент выполнения первого, второго третьего и четвертого заданий раздела «Говорение» в категории учащихся, набравших от 61 до 80 баллов, представлен в диапазоне от 41,67% до 100,0%. Максимальный балл поставлен по критерию «Решение коммуникативной задачи», а минимальный – по критерию «Языковое оформление»;

- средний процент выполнения первого, второго третьего и четвертого заданий раздела «Говорение» в категории учащихся, набравших от 81 до 100 баллов, представлен в диапазоне от 91,67% до 100,0%. Максимальный балл поставлен по критерию «Решение коммуникативной задачи», а минимальный – по критерию «Языковое оформление».

В заключении отметим, что наиболее сложным заданием для большинства экзаменуемых (как и в 2019 г.) в разделе «Говорение» стало задание №4 высокого уровня сложности, причем, как всегда, школьники испытывали трудности с языковым оформлением монологического высказывания.

За последние два года структура и содержание письменной и устной части ЕГЭ по иностранным языкам изменились. У обучающихся и учителей появилась возможность лучше разобраться в формате экзамена, выделить типичные ошибки, разработать алгоритм подготовки к ЕГЭ. Этим фактом и объясняется улучшение результатов при выполнении ряда заданий в разделах «Аудирование», «Чтение», «Грамматика и лексика», «Письмо», «Говорение». Усвоение данных видов речевой деятельности школьниками региона в целом можно считать достаточным.

Анализ результатов выполнения экзаменационных работ в заданиях повышенного и высокого уровня сложности разделов «Аудирование», «Грамматика и лексика», «Письмо» свидетельствует о тенденции к снижению уровня подготовки учащихся в области данных видов речевой деятельности в ряде заданий.

Вместе с тем, анализ данных еще раз подтвердил то, что выпускники, успешно освоившие программу обучения, основанную на ФГОС среднего общего образования, владеют иностранными языками в диапазоне от А2 до (как минимум) В2, по Европейской уровневой классификации (CECR).

3.2.3. Анализ метапредметных результатов обучения, повлиявших на выполнение заданий КИМ

В экзаменационной работе проверяется сформированность иноязычной коммуникативной компетенции выпускников средней школы в единстве составляющих её компонентов. КИМ ЕГЭ нацелен на проверку речевых умений выпускников во всех четырёх видах речевой деятельности (аудировании, чтении, письме, говорении), а также языковых навыков. В частности, в экзаменационной работе проверяются:

в разделе 1(аудирование):

- умение восприятия текста на слух с пониманием основного содержания прослушанного текста;
- умение восприятия текста на слух с выявлением запрашиваемой информации;
- умение восприятия текста на слух с полным пониманием;

в разделе 2 (чтение):

- умение чтения текста с пониманием основного содержания;
- умение чтения текста с пониманием структурно-смысловых связей в тексте;
- умение чтения текста с пониманием информации в тексте;

в разделе 3 (грамматика и лексика):

- навыки распознавания и употребления в речи разнообразных морфологических форм и синтаксических конструкций в коммуникативно-значимом контексте;
- навыки образования и употребления в речи родственных слов с использованием различных словообразовательных моделей;

в разделе 4 (письменная речь)

- умение написания электронного личного письма: с употреблением формул речевого этикета, принятых в стране/странах изучаемого языка; с изложением новостей; рассказом об отдельных фактах и событиях своей жизни;

выражением своих суждений и чувств; описанием планов на будущее и расспросе об аналогичной информации партнера по письменному общению;

– Умение создавать развёрнутое письменное высказывание с элементами рассуждения на основе таблицы/диаграммы;

в разделе 5 (говорение)

– умение читать вслух текст, умения адекватного произношения и различения на слух всех звуков английского языка; соблюдение правильного ударения в словах и фразах; членение предложений на смысловые группы; соблюдение правильной интонации в различных типах предложений, в том числе применительно к новому языковому материалу;

– умение вести условный диалог-расспрос в стандартных ситуациях общения с соблюдением норм речевого этикета, принятых в стране/странах изучаемого языка;

– умение участвовать в диалоге-интервью в целях обмена оценочной информацией – отвечать на вопросы интервьюера;

– умение продуцировать связное тематическое монологическое высказывание с элементами рассуждения (обоснование выбора фотографий-иллюстраций к предложенной теме проектной работы и выражение собственного мнения по теме проекта).

Однако, успешное выполнение заданий экзаменационной работы зависит не только от уровня сформированности предметных умений, но и от уровня сформированности метапредметных умений, навыков и способов деятельности.

Выполнение заданий экзаменационной работы требует от учащихся умения определять способы действий в рамках предложенных условий и требований, корректировать свои действия в соответствии с изменяющейся ситуацией и осуществлять контроль своей деятельности в процессе достижения результата.

Умение в области смыслового чтения играет существенную роль при выполнении заданий всех разделов экзаменационной работы.

Например, задания по аудированию имеют практико-ориентированный характер и проверяют помимо предметных умений аудирования умение устанавливать соответствие между целостным содержанием развёрнутого устного высказывания и кратко сформулированной основной темой, а также метапредметное умение работы с таблицами.

В заданиях по чтению раздела 2 наряду с предметными умениями проверяется сформированность комплекса метапредметных умений, таких как умение понимать учебную задачу и сохранять её в процессе учебной деятельности, анализировать полученную информацию в соответствии с учебной задачей, игнорировать незнакомые слова, не существенные для понимания, выявлять дефициты информации, понимать авторский замысел, причинно-следственные связи и др.

При выполнении заданий раздела 3 (19-31) на грамматику и лексику помимо языковых знаний, учащиеся должны уметь определять способы действий в рамках предложенных условий, корректировать свои действия, определять способы действий в рамках предложенных условий и требований и осуществлять самоконтроль в процессе выполнения.

Выполнение заданий с развёрнутым ответом (задание 37, 38 в разделе 4 и задания 4 в разделе 5) требуют от учащихся не только определённой языковой компетенции, но и таких метапредметных умений, как умения осознанно использовать речевые средства в соответствии с задачей коммуникации, умения планировать и регулировать свою деятельность.

Статистический анализ выполнения заданий КИМ ЕГЭ в 2023 г. показал, что больше всего ошибок участники экзамена допустили при выполнении заданий по аудированию высокого уровня сложности, заданий по грамматике и лексике высокого уровня сложности, в языковом оформлении электронного письма и письменного высказывания с элементами рассуждения на основе таблицы/диаграммы, в задании 4 раздела «Говорение» при обосновании выбора иллюстраций к проектной работе и выражении своего мнения по ее проблематике.

Можно предположить, что это обусловлено слабой сформированностью целого комплекса метапредметных умений: понимать учебную задачу и сохранять её в процессе учебной деятельности, анализировать полученную информацию в соответствии с учебной задачей, игнорировать незнакомые слова, несущественные для понимания, игнорировать дистракторы в тексте и, наоборот, видеть «подсказки»; слабый навык смыслового чтения.

Таким образом, главными причинами ошибочных ответов являются недостаточные у некоторых участников представления о формате заданий ЕГЭ по французскому языку, критериях оценки отдельных заданий, недостаточный уровень языковой подготовки.

Учителя должны знакомить старшеклассников с требованиями единого государственного экзамена по французскому языку, включая в учебный процесс задания в формате ЕГЭ.

Важным является и формирование у учащихся навыков учебно-исследовательской деятельности по предмету, особенно при выполнении заданий с развёрнутым ответом (при анализе таблиц/диаграмм и обосновании выбора фото для выполнения проекта).

3.2.4. Выводы об итогах анализа выполнения заданий, групп заданий:

Перечень элементов содержания, умений и видов деятельности, усвоение которых школьниками региона в целом можно считать достаточным.

Экзаменуемые знают лексический и грамматический материал, отраженный в элементах содержания, а именно:

- наиболее употребительные личные формы глаголов: Present, Passé composé, Imparfait, Plus-que-parfait, Futur simple, Future immédiat, Passé immédiat;
- имена прилагательные в положительной, сравнительной и превосходной степенях, образованные по правилу, а также исключения;
- числительные;
- аффиксы и суффиксы как элементы словообразования.

Экзаменуемые демонстрируют следующие умения:

- восприятия текста на слух с пониманием основного содержания прослушанного текста;
- чтение текста с пониманием структурно- смысловых связей в тексте;

- написания электронного личного письма;
- строить логичное высказывание, использовать средства логической связи, разделять текст на абзацы, структурно оформлять текст согласно нормам, принятым в стране изучаемого языка;
- адекватного произношения и различения на слух всех звуков английского языка; соблюдение правильного ударения в словах и фразах; членение предложений на смысловые группы; соблюдение правильной интонации в различных типах предложений, в том числе применительно к новому языковому материалу.

Перечень элементов содержания, умений и видов деятельности, усвоение которых школьниками региона в целом нельзя считать достаточным.

Экзаменуемые испытывают затруднения в знаниях лексического и грамматического материала, отраженного в элементах содержания, а именно:

- лексическая сочетаемость (глагол и существительное, наречие и глагол).

Экзаменуемые демонстрируют следующие умения на недостаточно высоком уровне:

- восприятия текста на слух с выявлением запрашиваемой информации;
- восприятие текста на слух полным пониманием;
- использовать словарный запас и грамматические структуры, соответствующие поставленной задаче, оформлять электронное личное письмо и письменное высказывание с элементами рассуждения на основе таблицы/диаграммы орфографически правильно, в соответствии с поставленной задачей;
- описание событий/фактов/явлений, в том числе с выражением собственного мнения/суждения;
- передачи основного содержания увиденного с выражением своего отношения, своей оценки, аргументации (соответствующей коммуникативной задаче);
- строить логичное высказывание, использовать средства логической связи.

Типичные ошибки в разделах «Аудирование» и «Чтение» у участников экзамена имеют практически один и тот же характер, но участники из группы, набравшие от минимального до 60 баллов совершают эти ошибки в абсолютном большинстве заданий, участники из второй и третьей групп совершают эти ошибки реже:

- участники не умеют выделять ключевые слова;
- участники не умеют игнорировать незнакомые слова;
- участники не умеют опираться на смысл текста, а не на выхваченные отдельные знакомые слова;
- участники выбирают варианты ответов только потому, что эти же слова есть в тексте, и забывают о том, что верный ответ, как правило, перефразирован;
- у участников недостаточно развита языковая догадка.

Рекомендуется на уроках иностранного языка предъявлять аналогичные задания, когда понимание основного содержания зависит от всего смысла текста, а не только основывается на первой и/или последней фразе. Особое внимание следует обратить на нахождение ключевых слов в утверждениях, которые даются

в задании, и в предлагаемых текстах.

При выполнении заданий 19-24 выпускники не могут:

- определить влияние вводного глагола на выбор времени в придаточном предложении;
- определить, относится ли действие, выраженное глаголом, к настоящему, прошедшему или будущему;
- определить, какая форма глагола проверяется в пропуске личная (видовременная), неличная (герундий, причастие, инфинитив);
- определить, нужна ли форма действительного или страдательного залога глагола.

При выполнении заданий 25-29 обучающиеся допускают следующие ошибки:

- образуют от опорных слов однокоренные слова не той части речи, которая требуется по контексту;
- образуют несуществующие слова;
- не соблюдают правил орфографии, неправильно пишут слова.

При выполнении заданий 30-36 участники экзамена:

- не учитывают контекст при употреблении слов;
- не умеют выбрать нужный по контексту синоним из ряда предложенных;
- допускают ошибки в лексической сочетаемости;
- не учитывают грамматическую конструкцию при выборе нужного слова.

Как и в предыдущие годы, в заданиях с развернутым ответом наблюдалось большое количество лексико-грамматических ошибок: ошибки элементарного уровня: употребление артиклей, предлогов, числительных, употребление видовременных форм глагола, управление глагола, степени сравнения прилагательных, наречий, множественное число существительных, прилагательных и т.д.

В отношении умения оформлять письменное высказывание в разделе «Письмо» (в задании 38) по критерию «Орфография и пунктуация» следует указать на более высокий уровень его сформированности по сравнению с 2022 г., о чем свидетельствует высокий процент по данному критерию, однако в отношении критериев «Лексика» и «Грамматика» (в задании 38) такой картины не наблюдается.

Выводы о существенности вклада содержательных изменений (при наличии изменений) КИМ, использовавшихся в регионе в 2023 году, относительно КИМ прошлых лет.

На протяжении последних лет до 2022 года структура и содержание разделов по аудированию, чтению, грамматике и лексике ЕГЭ по французскому языку не менялись, что дало возможность обучающимся и учителям лучше разобраться в формате экзамена, выделить типичные ошибки, разработать алгоритм подготовки к ЕГЭ. В связи с этим фактом можно объяснить устойчивость результатов по таким разделам ЕГЭ по французскому языку как Аудирование, Чтение и Грамматика и Лексика на протяжении последних трех лет.

Обновление разделов «Письменная речь» и «Говорение», произошедшее в КИМ 2022 года, разбиралось на разного рода семинарах, вебинарах для учителей

и экспертов. Сайт ФИПИ имеет отдельные разделы (Навигатор самостоятельной подготовки, например), где анализировались обновленные задания. Спланированная и организованная работа принесла свои результаты. С обновленным форматом заданий по письменной речи и говорению выпускники 2023 года справились: об этом свидетельствуют данные таблицы 2-13.

Анализ данных еще раз подтвердил то, что выпускники, успешно освоившие программу обучения, основанную на федеральном государственном образовательном стандарте основного общего образования и федеральном компоненте государственного образовательного стандарта среднего (полного) общего образования, владеют иностранными языками в диапазоне от В1 до (как минимум) В2, по Европейской уровневой классификации (CEFR).

Выводы о связи динамики результатов проведения ЕГЭ с использованием рекомендаций для системы образования Волгоградской области, включенных в статистико-аналитический отчет результатов ЕГЭ в 2022 году.

Еще один фактор, который определял результаты экзамена в 2022 году, стал его обновленный формат в разделах с развернутым ответом (письменная речь и говорение). Результаты ЕГЭ по французскому языку (отсутствие группы учащихся, не преодолевших минимальный балл) свидетельствуют об использовании образовательными организациями рекомендаций для системы образования Волгоградской области, указанные в статистико-аналитическом отчете 2022 года. Однако, необходимо усилить работу в профессионально-педагогическом сообществе по использованию рекомендаций для системы образования Волгоградской области, включенные в статистико-аналитические отчеты 2023 года.

Выводы о связи динамики результатов проведения ЕГЭ с проведенными мероприятиями, предложенными для включения в дорожную карту в 2022 году

При определении перечня мероприятий на 2023/2024 учебный год необходимо исходить из результатов ЕГЭ по французскому языку в отдельных муниципальных образованиях и образовательных организациях региона.

Раздел 4. РЕКОМЕНДАЦИИ ДЛЯ СИСТЕМЫ ОБРАЗОВАНИЯ ВОЛГОГРАДСКОЙ ОБЛАСТИ

4.1 Рекомендации по совершенствованию организации и методики преподавания французского языка в Волгоградской области на основе выявленных типичных затруднений и ошибок

4.1.1. Рекомендации по совершенствованию преподавания учебного предмета всем обучающимся.

Учителям, методическим объединениям учителей.

Предложения по возможным направлениям совершенствования организации и методики обучения школьников:

- очные / дистанционные консультации учителей французского языка Волгоградской области с экспертами по проверке и оцениванию результатов ЕГЭ, специалистами РЦОИ в формате вебинаров, семинаров, дискуссионных площадок в рамках ежегодных конференций;

- очные / дистанционные совещания в рамках регионального общественного Совета по иноязычному образованию (август 2023 г. – подведение итогов ГИА, совещание с экспертами ПК по французскому языку, март 2024 г. – совещание по особенностям подготовки к ЕГЭ 2024);

- мастер-классы (вебинары, подготовительные курсы, пробные ЕГЭ) для обучающихся Волгоградской области с участием ведущих преподавателей региона;

- мастер-классы от ведущих экспертов по французскому языку и с участием ведущих преподавателей региона в рамках III Всероссийской с международным участием в научно-практической конференции Романские языки в эпоху глобализации: современные вызовы и самоидентификация (г. Волгоград, ФГБОУ ВО «ВГСПУ», кафедра романской филологии, 16-17 ноября 2023 г.);

- организация исследовательских и творческих мероприятий как для учителей французского языка, так и для обучающихся ОО Волгоградского региона.

Методическую помощь учителям английского языка и учащимся при подготовке к ЕГЭ могут также оказать материалы с сайта ФИПИ (www.fipi.ru):

– документы, определяющие структуру и содержание КИМ ЕГЭ 2024 г. (кодификатор элементов содержания, спецификация и демонстрационный вариант КИМ);

– открытый сегмент Федерального банка тестовых заданий;

– учебно-методические материалы для председателей и членов региональных предметных комиссий по проверке выполнения заданий с развернутым ответом экзаменационных работ ЕГЭ;

– аналитические отчеты о результатах экзамена и методические письма прошлых лет.

Рекомендуется внимательно следить за возможными изменениями в формате ЕГЭ 2023 и ознакомиться с документами ФИПИ, определяющими данный экзамен в будущем году. Необходимо уделить особое внимание заданиями нового формата и ознакомить будущих участников экзамена с методикой их выполнения.

Рекомендуется при обучении аудированию и чтению приучать школьников к необходимости внимательного прочтения инструкций к выполнению задания и научить их извлекать из инструкций максимум информации для выполнения определенной коммуникативно-рецептивной задачи, например, определенного вида чтения: просмотровое, ознакомительное (понимание общего содержания текста); поисковое (понимание запрашиваемой информации); изучающее (полное понимание текста). Следует развивать языковую догадку, а также учить извлекать общий смысл слова из контекста или посредством анализа слова (морфологической структуры слова, аналогии с интернациональными словами и т.д.).

Рекомендуется при обучении грамматике и лексике развивать

грамматические и лексических навыки на связных текстах с последующим анализом употребления грамматических и лексических средств не только в рецептивных видах речевой деятельности, но и в продуктивных. Необходимо анализировать грамматические формы в прочитанных текстах, добиваться понимания их значения, а также предлагать связные тексты, в которых надо правильно использовать различные грамматические формы. Более того, в учебном процессе следует уделять большее внимание вопросам сочетаемости лексических единиц, обращая внимание на словосочетания.

Рекомендуется при обучении письму регулярно осуществлять практику в выполнении письменных заданий разного объема, чтобы развить готовность написать работу в соответствии с объемом, указанным в экзаменационном задании, соблюдая время, отведенное на выполнение задания. Следует научить учащихся отбирать материал, необходимый для полного и точного выполнения задания в соответствии с поставленными коммуникативными задачами, приводить аргументы и контраргументы. Важно научить учащихся умению анализировать и редактировать собственные письменные работы.

Рекомендуется при подготовке ко всем заданиям раздела «Говорение» разобрать с выпускниками особенности каждого из заданий и критерии их оценивания.

При подготовке к заданию 1 необходимо вывести на сознательный уровень все фонетические навыки, необходимые для осознанного чтения текста вслух, и обеспечить тренировку чтения вслух:

- использовать аудиозаписи из УМК для формирования фонетических навыков (чтение текста вслух с диктором, за диктором, хором).
- поработать над артикуляцией наиболее сложных звуков французского языка;
- повторить правила чтения, типы чтения гласных и правила чтения согласных;
- объяснить значимость фразового ударения и отработать его;
- объяснить, что такое смысловая группа (синтагма) и каким образом делятся предложения на смысловые группы;

При подготовке к заданию 2 необходимо:

- повторить, как строятся разные типы вопросов, обращая внимание на их интонационное оформление;
- объяснить необходимость задавать прямые, а не косвенные вопросы;
- объяснить, как определить тип вопросов.

При подготовке к заданию 3 необходимо обратить внимание выпускников на то, что надо:

- дать полный, точный, развернутый ответ на вопрос интервьюера;
- строить высказывание логично, используя средства логической связи и соответствующие речевые клише;
- избегать повторения одной и той же идеи и лексики в разных вопросах;
- ответ должен соответствовать запросу информации, коммуникативной установке и содержать минимум 2 полных развернутых предложения;
- если запрос включает 2 вопроса, то полным будет считаться ответ, в котором сообщена информация по этим двум вопросам;

- дать ответ НЕ в виде слова, словосочетания или неполного предложения;
- соблюдать временную отнесенность вопроса и ответа: не допускать ошибки в коммуникации при ответе на вопрос в будущем времени информации в прошедшем;
- знать перечень грамматических ошибок, элементов содержания, которые ведут к 0 баллов за ответ на вопрос.

При подготовке к заданию 4 необходимо обратить внимание выпускников на то, что:

- следует придерживаться плана, чтобы высказывание было логичным и ни один пункт плана не был потерян;
- необходимо использовать средства логической связи, соответствующие поставленной коммуникативной задаче;
- использовать разнообразные лексические и грамматические средства, соответствующие уровню В2;
- соблюдать время высказывания.

Необходимо давать обучающимся развернутое объяснение по структуре заданий – разъяснять требования, алгоритм выполнения заданий.

Нужно ознакомить обучающихся с лучшими образцами выполненных работ.

При организации специальной подготовки к ГИА необходимо использовать методические рекомендации, размещенные на сайте <http://www.fipi.ru>.

В практике преподавания рекомендуется использовать материалы и пособия, информация о которых содержится на официальных сайтах:

<http://www.fipi.ru>; <http://www.examen.ru> для качественной подготовки к ГИА по французскому языку.

Необходимо изучить и применять на уроках при работе с заданиями ЕГЭ «Указания по оцениванию письменной и устной части», а также наряду с традиционными формами проверки знаний по предмету шире вводить в практику организации текущего контроля систему оценивания образовательных достижений учащихся, апробированную в ОГЭ и ЕГЭ.

Муниципальным органам управления образования:

- рекомендовать руководителям общеобразовательных организаций организовать работу по ознакомлению учителей французского языка с настоящим статистико-аналитическим отчетом и дальнейшему использованию в образовательном процессе рекомендаций для системы образования Волгоградской области, а также участие учителей французского языка в мероприятиях, запланированных Дорожной картой по развитию региональной системы образования (разделы 4, 5 настоящего статистико-аналитического отчета);

- организовать работу по включению в планы работы школьных и муниципальных методических объединений учителей французского языка ознакомление с результатами ЕГЭ по французскому языку в регионе / муниципалитете / школе, по формированию тематики заседаний методических объединений с учетом мероприятий по трансляции опыта лучших образовательных организаций и учителей, чьи выпускники продемонстрировали

максимально высокие результаты на ЕГЭ по французскому языку, по выявлению и дальнейшему преодолению профессиональных дефицитов учителей французского языка, организации практики/стажировки учителей из школ с низкими результатами по ЕГЭ на базе школ с высокими результатами ЕГЭ;

- организовать взаимодействие с ГАУ ДПО "Волгоградская государственная академия последипломного образования", ФГБОУ ВО "Волгоградский государственный социально-педагогический университет" по вопросам подготовки и повышения квалификации учителей иностранного языка, изучения и использования опыта ведущих методистов, разработчиков контрольных измерительных материалов;

- обеспечить контроль за формированием во всех общеобразовательных организациях муниципального района (городского округа) графика проведения оценочных процедур в 2023/2024 учебном году и его размещением на официальных сайтах общеобразовательных организаций в соответствии с федеральными рекомендациями для системы общего образования по основным подходам к формированию графика проведения оценочных процедур в общеобразовательных организациях;

- обеспечить проведение информационно-разъяснительной работы с обучающимися, их родителями (законными представителями) по вопросам проведения ГИА-11, по формированию у них положительного отношения к экзаменам.

4.1.2. Рекомендации по организации дифференцированного обучения школьников с разными уровнями предметной подготовки

Учителям, методическим объединениям учителей.

При организации обучения школьников с разным уровнем предметной подготовки для успешного выполнения заданий всех уровней следует активнее применять групповую и индивидуальную формы работы на уроке, дифференцировать учебный материал, домашние задания, проверочные работы. Учащимся, проявляющим особые способности, рекомендуется предлагать задания высокого уровня сложности. Необходимо более широко внедрять рефлексивный подход, проводить профилактику типичных ошибок обучающихся: разбор и отработка коммуникативных стратегий выполнения заданий всех разделов экзаменационной работы, рефлексия помогут ликвидировать типичные и устойчивые предметные и метапредметные ошибки. Следует шире применять цифровые образовательные ресурсы в преподавании французского языка, обеспечить учет потребностей одаренных школьников, демонстрирующих особые способности в сфере языковой подготовки.

В работе с обучающимися с низкой предметной подготовки необходимо обращать внимание на формирование умений, необходимых для выполнения заданий базового уровня (подробный разбор представлен в разделе 3.2 настоящего статистико-аналитического отчета), в первую очередь, – умения давать полный и точный ответ на поставленный вопрос, умение правильного языкового оформления высказывания с использованием лексики и

грамматических структур, соответствующих поставленной задаче, правильно оформлять высказывание (грамматически, орфографически и пунктуационно).

В работе с обучающимися, имеющими высокую предметную подготовку, ориентированных на профессиональную работу с языком, рекомендуется обращать внимание на формирование умений, необходимых для выполнения заданий высокого уровня (подробный разбор представлен в разделе 3.2 настоящего статистико-аналитического отчета), в первую очередь необходимо совершенствовать умение восприятия текста на слух с полным пониманием услышанного текста, формировать уверенное владение языковыми навыками и элементами содержания, грамматическими формами и конструкциями.

Администрациям образовательных организаций:

- обеспечить организационные условия, необходимые для осуществления дифференцированного обучения, в том числе реализацию учебных курсов по выбору и программ дополнительного образования, востребованных одаренными школьниками, демонстрирующими высокие результаты по французскому языку;

- дополнительно стимулировать учителей французского языка к организации дифференцированной работы со школьниками с различным уровнем подготовки, в том числе содействовать участию учителей и обучающихся школы в различных олимпиадных мероприятиях, конкурсах, фестивалях по французскому языку;

- создать условия для эффективной работы школьного методического объединения по французскому языку в части использования учителями иностранного языка методик дифференцированного обучения; полноценного использования механизма наставничества, поддержки молодых учителей;

- использовать возможности привлечения внешних специалистов для консультирования обучающихся с разным уровнем предметной подготовки;

- организовать отработку умения выпускников, выбирающих ЕГЭ по французскому языку, правильно заполнять экзаменационные бланки с использованием допустимых символов и знаков, ознакомить их с требованиями и критериями оценивания отдельных видов заданий, научить рационально планировать время работы над различными заданиями экзамена с учетом их особенностей и системы оценивания.

Муниципальным органам управления образованием:

- создать условия для углубленного изучения французского языка в общеобразовательных организациях муниципального района (городского округа), в том числе с использованием механизмов сетевого взаимодействия, дистанционного обучения;

- рекомендовать руководителям общеобразовательных организаций организовать работу по подготовке учителей французского языка к использованию технологий дифференцированного обучения предмету, уделить внимание овладению учителями иностранного языка особенностям преподавания французского языка как в классах с филологической направленностью, так и в классах с изучением французского языка на базовом уровне;

- установить взаимодействие с ведущими региональными специалистами в

области подготовки школьников по французскому языку для подготовки учителей французского языка, осуществляющих дифференцированное обучение предмету, и для работы с одаренными школьниками.

4.2. Рекомендации по темам для обсуждения /обмена опытом на методических объединениях учителей-предметников

Рекомендуется уделить особое внимание обсуждению подготовки к выполнению учащимися заданий с развернутым ответом, ознакомлению с критериями оценивания данного вида заданий, проанализировать данные аналитические материалы на заседаниях методических объединений региона, муниципальных методических объединений. Рекомендуется участие в вебинарах, проводимых профессорско-преподавательским составом центра филологического образования ГАУ ДПО "ВГАПО" (совместно с издательствами-партнерами).

Необходим рефлексивный анализ выполнения заданий в КИМ 2023, которые были введены в 2022 г. (в разделах «Письменная речь» и «Говорение»).

В связи с возможным внедрением новых элементов в 2024 году необходимо отдельно обсудить формат и методику подготовки к такого рода заданиям.

4.3. Рекомендации по возможным направлениям повышения квалификации работников образования для включения в региональную дорожную карту по развитию региональной системы образования

Возможные направления повышения квалификации работников образования Волгоградской области могут быть реализованы в рамках организации ГАУ ДПО «ВГАПО» курсовой подготовки для учителей иностранного языка. Особое внимание следует уделить подготовке экспертов для работы в региональных экспертных комиссиях, трансляции эффективных педагогических практик ОО с наиболее высокими результатами ЕГЭ 2023 г. через организацию вебинаров и семинаров для учителей иностранных языков.

Раздел 5. Мероприятия, запланированные для включения в ДОРОЖНУЮ КАРТУ по развитию региональной системы образования

5.1. Анализ эффективности мероприятий, указанных в предложениях в дорожную карту по развитию региональной системы образования на 2022 - 2023 г.

Таблица 1-14

№	Название мероприятия	Показатели (дата, формат, место проведения, категории участников)	Выводы об эффективности (или ее отсутствии), свидетельствующие о выводах факты, выводы о необходимости корректировки мероприятия, его отмены или о необходимости продолжения практики подобных мероприятий
1.	Повышение квалификации учителей в 2022-2023 уч.г.	Согласно плану ГАУ ДПО «ВГАПО»	В течение 2022-2023 года предлагались курсы разной тематической направленности, связанных с

			подготовкой учителя иностранного языка. Особое внимание уделялось подготовке экспертов для работы в региональных экспертных комиссиях. Результатом является отсутствие третьих проверок и апелляций по предмету «Французский язык» в 2023 г.
2.	Трансляция эффективных педагогических практик ОО с наиболее высокими результатами ЕГЭ 2022 г.	14 марта 2022 г. городская открытая научно-практическая конференция «Содержательные и методические аспекты формирования и оценки функциональной грамотности» на базе ЧОУ СОШ «Поколение» совместно с АО издательством «Просвещение»	- Обсуждение особенностей проведения итоговой аттестации в 11 классах по иностранным языкам, проблем и путей их решения. - Работа с критериями оценивания. Работа с дополнительными схемами оценивания. - Результатом является увеличение количества участников экзамена в 2023 г. и успешное выполнение обновленных заданий по французскому языку.
3.	Проведение вебинаров по теме: «Актуальные вопросы подготовки обучающихся к ГИА-11 по иностранным языкам»	В течение года на заседаниях методических советов районов с привлечением экспертов ЕГЭ	Эффективность обусловлена необходимостью информирования учительского сообщества об изменениях в ЕГЭ в 2023 году.

5.2. Планируемые меры методической поддержки изучения учебных предметов в 2023-2024 уч.г. на региональном уровне.

5.2.1. Планируемые мероприятия методической поддержки изучения учебных предметов в 2023-2024 уч.г. на региональном уровне, в том числе в ОО с аномально низкими результатами ЕГЭ 2023 г.

Таблица 1-145

№ п/п	Дата (месяц)	Мероприятие (указать тему и организацию, которая планирует проведение мероприятия)	Категория участников
1.	В течение года	Проведение серии вебинаров по теме: «Актуальные вопросы подготовки обучающихся к ГИА-11 по французскому языку: проблемы и перспективы», ГАУ ДПО «ВГАПО», центр филологического образования	Учителя французского языка, эксперты, учащиеся
2.	16-17 ноября 2023г. (Волгоград, ФГБОУ ВО «ВГСПУ», кафедра	Мастер-классы от ведущих экспертов по французскому языку в рамках III Всероссийской с международным участием в научно-практической конференции «Романские языки в эпоху глобализации: современные вызовы и самоидентификация»	Преподаватели французского языка, эксперты, студенты ФГБОУ ВО «ВГСПУ»

	романской филологии)		
3.	В течение года	Оказание консультативной помощи учителям, проходящим обучение на курсах ГАУ ДПО «ВГАПО», при возникновении вопросов по ГИА по немецкому языку.	Учителя французского языка, эксперты, учащиеся
4.	Март 2024г.	Согласование подходов в оценивании развернутых ответов экзаменационных работ участников ЕГЭ экспертами предметной комиссии по немецкому языку; ГАУ ДПО «ВГАПО», центр филологического образования	Эксперты
5.	Март-апрель 2024 г.	Проведение региональной открытой олимпиады по французскому языку «Шаг в будущее»	обучающиеся

5.2.2. Трансляция эффективных педагогических практик ОО с наиболее высокими результатами ЕГЭ 2023 г.

Таблица 1-16

№	Дата (месяц)	Мероприятие (указать тему и организацию, которая планирует проведение мероприятия)
1	В течение года	Проведение вебинаров по теме: «Актуальные вопросы подготовки обучающихся к ГИА-11 по французскому языку: проблемы и перспективы» (ГАУ ДПО «ВГАПО» совместно с издательством «Просвещение»)
2	В течение года	1) Анкетирование учителей ОО, работающих с потенциальными участниками ГИА-11, в том числе в ОО с аномально низкими результатами, с целью сформированности методической компетентности по подготовке обучающихся к ЕГЭ (ГАУ ДПО «ВГАПО»); 2) Проведение анализа анкетирования и корректировка методической работы с учителями французского языка (ГАУ ДПО «ВГАПО» совместно с МО учителей районов).
3	В течение года	Оказание консультативной помощи учителям, проходящим обучение на курсах ГАУ ДПО «ВГАПО», при возникновении вопросов по ГИА-11 по французскому языку (ГАУ ДПО «ВГАПО»).

5.2.3. Планируемые корректирующие диагностические работы с учетом результатов ЕГЭ 2023 г.

В Волгоградской области развитие системы оценки качества подготовки обучающихся осуществляется в рамках Концепции региональной системы оценки качества подготовки обучающихся образовательных организаций, реализующих программы начального, основного и среднего общего образования, в Волгоградской области, утвержденной приказом комитета образования, науки и молодежной политики Волгоградской области от 29.05.2023 г. № 53 (далее – Концепция РСОКПО).

Диагностические работы в общеобразовательных организациях Волгоградской области проводятся в рамках Концепции РСОКПО в течение учебного года согласно планам-графикам, сформированным в соответствии с Рекомендациями Министерства просвещения Российской Федерации и

Федеральной службы по надзору в сфере образования и науки для системы общего образования по основным подходам к формированию графика проведения оценочных процедур в общеобразовательных организациях.

В феврале 2024 года планируется проведение традиционной региональной проверочной работы (РПР) "Исследование функциональной грамотности обучающихся общеобразовательных организаций" в целях оценки способности учащихся использовать приобретенные в школе знания и опыт для широкого диапазона жизненных задач в различных сферах человеческой деятельности, общения и социальных отношений. В основе концепции РПР – идеология общероссийской оценки по модели PISA. По итогам РПР будет определяться уровень сформированности функциональной грамотности обучающихся. Выборка ОО – участников РПР будет определяться на региональном уровне с учетом результатов ЕГЭ.

5.2.4. Работа по другим направлениям

Предложенные мероприятия в целом охватывают все направления развития региональной системы образования в части реализации в общеобразовательных организациях Волгоградской области учебного предмета "французский язык". В ходе работы по мере необходимости будет проводиться корректировка мероприятий, реализуемых совместно с профессионально-педагогическим сообществом.

СОСТАВИТЕЛИ ОТЧЕТА по учебному предмету:

Ответственный специалист, выполнявший анализ результатов ЕГЭ по учебному предмету

Фамилия, имя, отчество	<i>Место работы, должность, ученая степень, ученое звание, принадлежность специалиста (к региональным организациям развития образования, к региональным организациям повышения квалификации работников образования, к региональной ПК по учебному предмету, пр.)</i>
Калинина Марина Сергеевна	ГАУ ДПО «Волгоградская государственная академия последипломного образования», доцент центра филологического образования; кандидат педагогических наук; заместитель председателя региональной предметной комиссии по иностранным языкам

Специалисты, привлекаемые к анализу результатов ЕГЭ по учебному предмету

Фамилия, имя, отчество	<i>Место работы, должность, ученая степень, ученое звание, принадлежность специалиста (к региональным организациям развития образования, к региональным организациям повышения квалификации работников образования, к региональной ПК по учебному предмету, пр.)</i>
Кузибецкий Игорь Александрович	ГАУ ДПО «Волгоградская государственная академия последипломного образования», проректор по качеству образования – руководитель регионального центра обработки информации, кандидат педагогических наук

Ответственный специалист в субъекте Российской Федерации по вопросам организации проведения анализа результатов ЕГЭ по учебным предметам

<i>Фамилия, имя, отчество</i>	<i>Место работы, должность, ученая степень, ученое звание</i>
Бейтуганова Мадина Сафарбиевна	Комитет образования, науки и молодежной политики Волгоградской области, начальник отдела государственной итоговой аттестации и оценки качества общего образования, кандидат педагогических наук