

ГЛАВА 2.
Методический анализ результатов ОГЭ
по учебному предмету
"География"
(наименование учебного предмета)

2.1. Количество участников ОГЭ по географии (за последние годы проведения ОГЭ по географии) по категориям

Таблица 2-1

№ п/п	Участники ОГЭ	2022 г.		2023 г.	
		чел.	%	чел.	%
1.	Средняя общеобразовательная школа	8591	80,44	10763	80,03
2.	Средняя общеобразовательная школа с углубленным изучением отдельных предметов	721	6,75	1049	7,8
3.	Гимназия	581	5,44	733	5,45
4.	Лицей	448	4,19	562	4,18
5.	Основная общеобразовательная школа	263	2,46	265	1,97
6.	Средняя общеобразовательная школа-интернат	6	0,06	19	0,14
7.	Кадетская школа-интернат	10	0,09	15	0,11
8.	Кадетская школа	41	0,38	17	0,13
9.	Санаторная школа-интернат	3	0,03	1	0,01
10.	Специальное профессиональное училище	16	0,15	25	0,19
11.	Участники с ограниченными возможностями здоровья	25	0,23	21	0,16

ВЫВОД о характере изменения количества участников ОГЭ по географии

На основе приведенных в разделе данных можно сделать вывод, что в 2023 году по сравнению с 2022 годом произошло традиционное увеличение количества участников ОГЭ по географии с 10705 человек до 13470 человек.

Из 13470 участников ОГЭ по географии наибольшее число выпускников, выбравших географию в качестве предмета по выбору, приходится на средние общеобразовательные школы – 8591 человек, что составляет 80,44%. Увеличился показатель в средних общеобразовательных школах с углубленным изучением отдельных предметов (на 1,05%), которые занимают вторую позицию по числу участников экзамена. В гимназиях и лицеях показатель соответствует 2022 году. Уменьшилось количество участников экзамена по географии в основных общеобразовательных школах, кадетской школе и санаторной школе-интернат. Также на 0,07% уменьшилось количество участников с ограниченными возможностями здоровья.

2.2. Основные результаты ОГЭ по географии

2.2.1. Диаграмма распределения первичных баллов участников ОГЭ по географии в 2023 г.

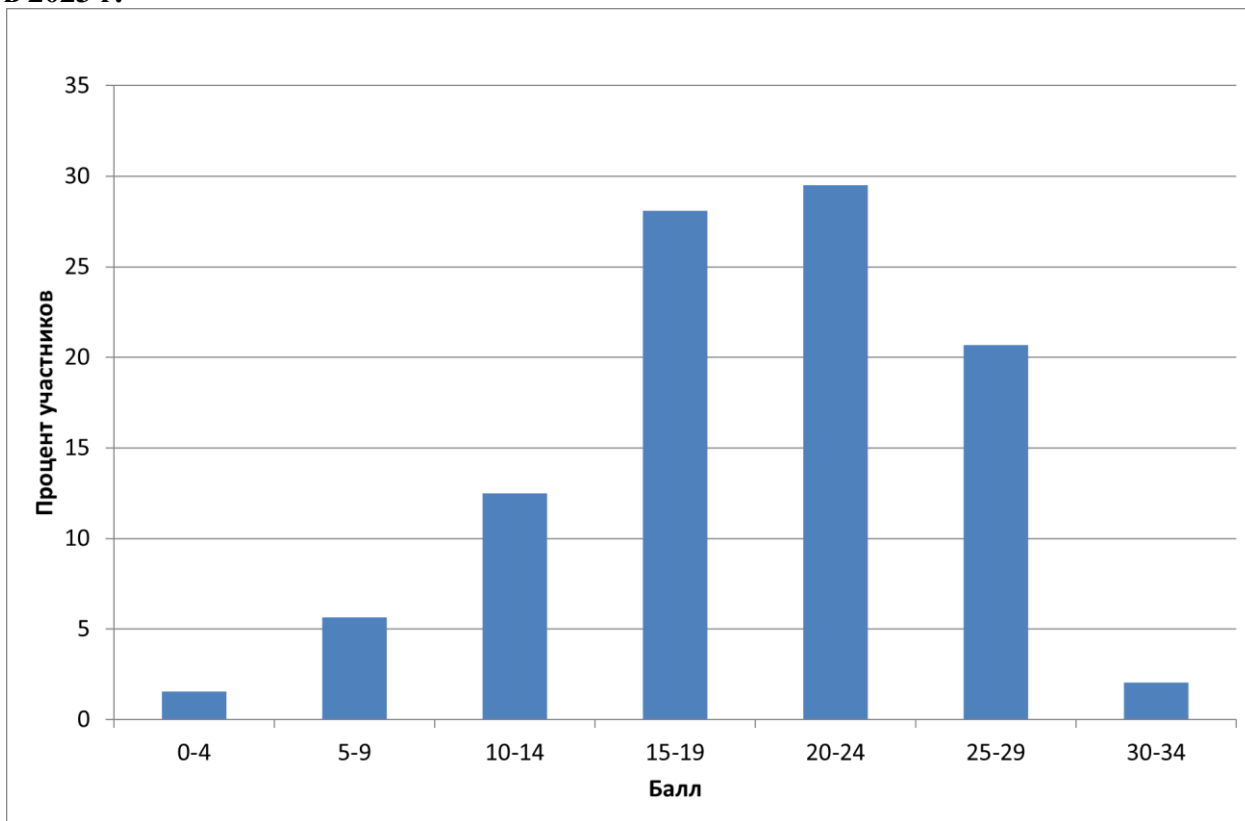


Рис. 1. Диаграмма распределения первичных баллов

2.2.2. Динамика результатов ОГЭ по географии

Таблица 2-2

Получили отметку	2022 г.		2023 г.	
	чел.	%	чел.	%
"2"	1621	14,19	1372	10,2
"3"	3497	30,61	4269	31,74
"4"	4394	38,46	5444	40,48
"5"	1913	16,74	2364	17,58

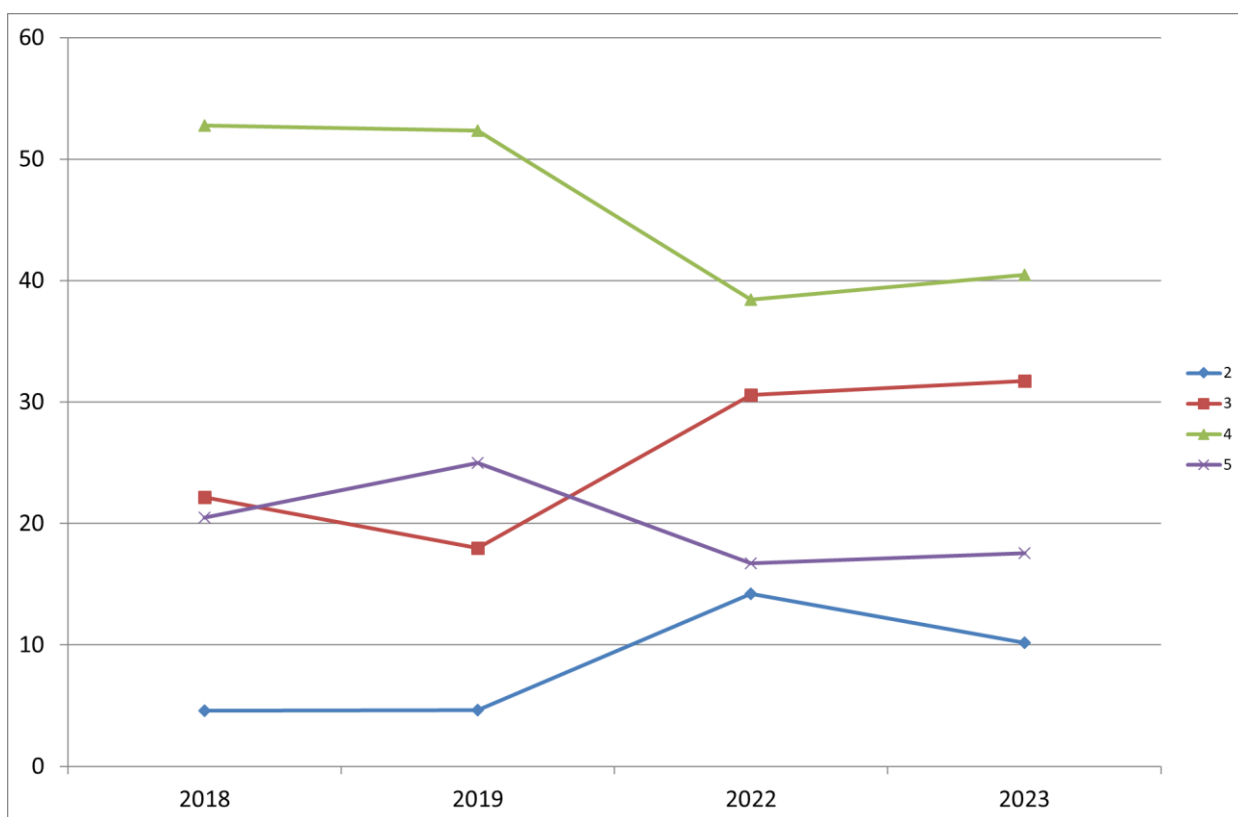


Рис. 2. Динамика результатов ОГЭ по географии в Волгоградской области

2.2.3. Результаты ОГЭ по АТЕ Волгоградской области

Таблица 2-3

№ п/п	АТЕ	Всего участников	"2"		"3"		"4"		"5"	
			чел.	%	чел.	%	чел.	%	чел.	%
1.	Алексеевский муниципальный район	132	25	18,9	46	34,8	38	28,8	23	17,4
2.	Быковский муниципальный район	161	12	7,5	54	33,5	77	47,8	18	11,2
3.	г. Волгоград Ворошиловский район	406	7	1,7	47	11,6	120	29,6	232	57,1
4.	г. Волгоград Дзержинский район	958	41	4,3	132	13,8	503	52,5	282	29,4
5.	г. Волгоград Кировский район	393	0	0,0	139	35,4	168	42,7	86	21,9
6.	г. Волгоград Красноармейский район	789	53	6,7	343	43,5	298	37,8	95	12,0
7.	г. Волгоград Краснооктябрьский район	692	28	4,0	197	28,5	315	45,5	152	22,0
8.	г. Волгоград Советский район	596	12	2,0	161	27,0	288	48,3	135	22,7
9.	г. Волгоград Тракторозаводский район	784	28	3,6	241	30,7	357	45,5	158	20,2
10.	г. Волгоград Центральный район	347	7	2,0	89	25,6	169	48,7	82	23,6
11.	Городищенский муниципальный район	435	12	2,8	188	43,2	181	41,6	54	12,4
12.	Городской округ - город Волжский	1265	191	15,1	432	34,2	478	37,8	164	13,0
13.	Городской округ - город Камышин	626	76	12,1	166	26,5	279	44,6	105	16,8

№ п/п	АТЕ	Всего участников	"2"		"3"		"4"		"5"	
			чел.	%	чел.	%	чел.	%	чел.	%
14.	Городской округ - город Михайловка	527	89	16,9	186	35,3	167	31,7	85	16,1
15.	Городской округ - город Урюпинск	193	34	17,6	39	20,2	86	44,6	34	17,6
16.	Городской округ - город Фролово	155	4	2,6	34	21,9	84	54,2	33	21,3
17.	Даниловский муниципальный район	103	18	17,5	35	34,0	30	29,1	20	19,4
18.	Дубовский муниципальный район	182	1	0,5	64	35,2	95	52,2	22	12,1
19.	Еланский муниципальный район	181	19	10,5	64	35,4	73	40,3	25	13,8
20.	Жирновский муниципальный район	287	26	9,1	130	45,3	109	38,0	22	7,7
21.	Иловлинский муниципальный район	215	24	11,2	100	46,5	68	31,6	23	10,7
22.	Калачевский муниципальный район	428	115	26,9	163	38,1	104	24,3	46	10,7
23.	Камышинский муниципальный район	181	12	6,6	69	38,1	83	45,9	17	9,4
24.	Киквидзенский муниципальный район	130	32	24,6	43	33,1	43	33,1	12	9,2
25.	Клетский муниципальный район	140	55	39,3	45	32,1	30	21,4	10	7,1
26.	Котельниковский муниципальный район	200	18	9,0	64	32,0	85	42,5	33	16,5
27.	Котовский муниципальный район	166	26	15,7	59	35,5	61	36,7	20	12,0
28.	Кумылженский муниципальный район	124	6	4,8	35	28,2	56	45,2	27	21,8
29.	Ленинский муниципальный район	228	71	31,1	66	28,9	68	29,8	23	10,1
30.	Нехаевский муниципальный район	90	0	0,0	37	41,1	41	45,6	12	13,3
31.	Николаевский муниципальный район	182	6	3,3	62	34,1	77	42,3	37	20,3
32.	Новоаннинский муниципальный район	280	39	13,9	98	35,0	103	36,8	40	14,3
33.	Новониколаевский муниципальный район	145	19	13,1	68	46,9	44	30,3	14	9,7
34.	Октябрьский муниципальный район	121	41	33,9	34	28,1	42	34,7	4	3,3
35.	Ольховский муниципальный район	94	6	6,4	36	38,3	39	41,5	13	13,8
36.	Палласовский муниципальный район	211	33	15,6	49	23,2	94	44,5	35	16,6
37.	Руднянский муниципальный район	90	6	6,7	47	52,2	31	34,4	6	6,7
38.	Светлоярский муниципальный район	182	2	1,1	53	29,1	83	45,6	44	24,2
39.	Серафимовичский муниципальный район	120	8	6,7	56	46,7	41	34,2	15	12,5
40.	Среднеахтубинский муниципальный район	339	65	19,2	113	33,3	121	35,7	40	11,8

№ п/п	АТЕ	Всего участников	"2"		"3"		"4"		"5"	
			чел.	%	чел.	%	чел.	%	чел.	%
41.	Старополтавский муниципальный район	117	24	20,5	32	27,4	49	41,9	12	10,3
42.	Суровикинский муниципальный район	127	22	17,3	47	37,0	39	30,7	19	15,0
43.	Урюпинский муниципальный район	162	43	26,5	51	31,5	54	33,3	14	8,6
44.	Фроловский муниципальный район	114	12	10,5	44	38,6	44	38,6	14	12,3
45.	Чернышковский муниципальный район	51	4	7,8	11	21,6	29	56,9	7	13,7

2.2.4. Результаты по группам участников экзамена с различным уровнем подготовки с учетом типа ОО

Таблица 2-4

№ п/п	Участники ОГЭ	Процент участников, получивших отметку					
		"2"	"3"	"4"	"5"	"4" и "5" (качество обучения)	"3", "4" и "5" (уровень обученности)
1.	Средняя общеобразовательная школа	11,21	33,64	39,7	15,44	55,14	88,79
2.	Средняя общеобразовательная школа с углубленным изучением отдельных предметов	8,39	28,79	45,28	17,54	62,82	91,61
3.	Гимназия	2,59	20,05	41,2	36,15	77,35	97,41
4.	Лицей	4,98	17,26	43,42	34,34	77,76	95,02
5.	Основная общеобразовательная школа	9,06	30,19	41,89	18,87	60,75	90,94
6.	Средняя общеобразовательная школа-интернат	10,53	5,26	52,63	31,58	84,21	89,47
7.	Кадетская школа-интернат	0,0	26,67	60,0	13,33	73,33	100,0
8.	Кадетская школа	11,76	35,29	41,18	11,76	52,94	88,24
9.	Санаторная школа-интернат	0,0	100,0	0,0	0,0	0,0	100,0
10.	Специальное профессиональное училище	8,0	40,0	52,0	0,0	52,0	92,0
11.	Участники с ограниченными возможностями здоровья	0,0	33,33	52,38	14,29	66,67	100,0

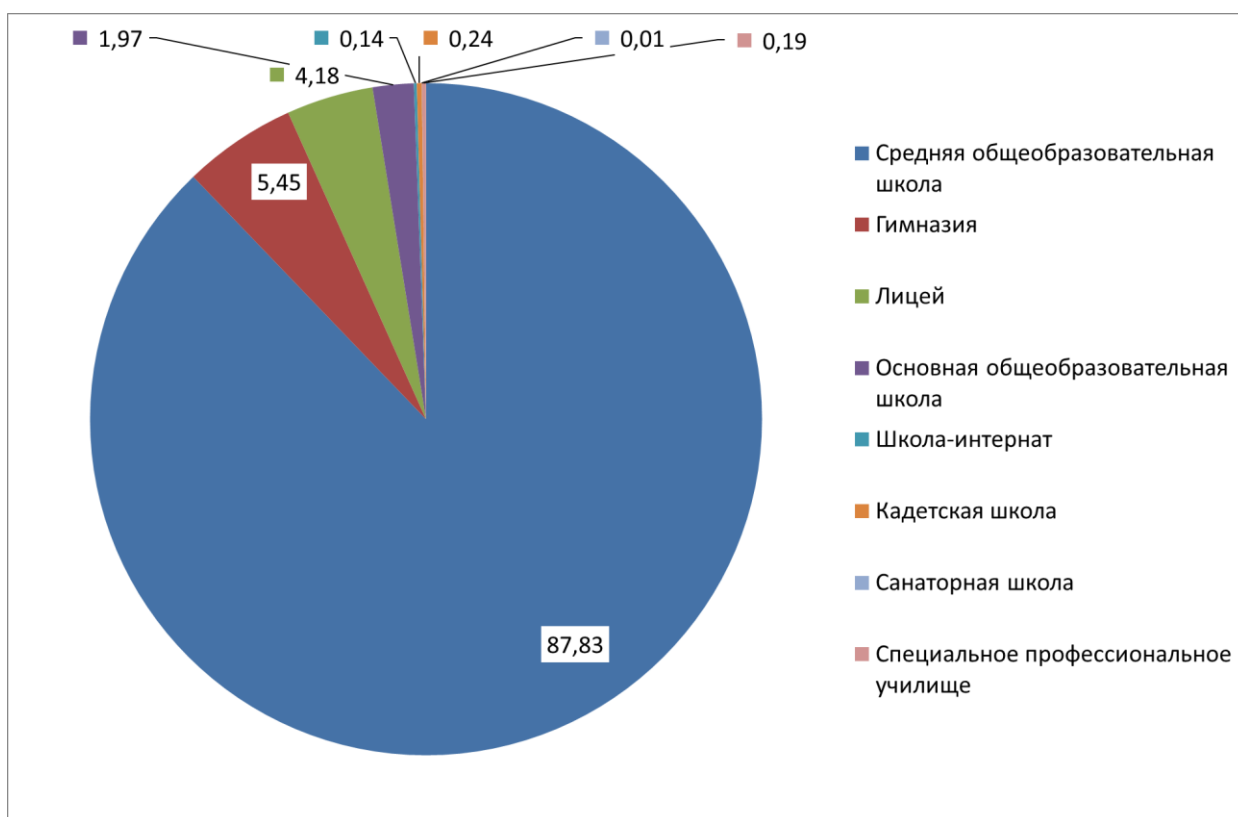


Рис. 3. Процент участников ОГЭ по типам ОО

2.2.5. Выделение перечня ОО, продемонстрировавших наиболее высокие результаты ОГЭ географии

Представлено **15%** от общего числа ОО в Волгоградской области, в которых:

- участников экзамена по географии не менее 10 чел.:
- доля участников ОГЭ, **получивших отметки "4" и "5"**, имеет **максимальные значения** по сравнению с другими ОО;
- доля участников ОГЭ, **получивших неудовлетворительную отметку**, имеет **минимальные значения** по сравнению с другими ОО.

Таблица 2-5

№ п/п	Название ОО	Процент участников, получивших отметку "2"	Процент участников, получивших отметки "4" и "5" (качество обучения)	Процент участников, получивших отметки "3", "4" и "5" (уровень обученности)
1.	МОУ "Гимназия № 5 Ворошиловского района Волгограда"	0,0	100,0	100,0
2.	МОУ "Средняя школа с углубленным изучением отдельных предметов №94 Тракторозаводского района Волгограда"	0,0	100,0	100,0
3.	МКОУ "Быковская средняя школа № 2" Быковского муниципального района Волгоградской области	0,0	100,0	100,0
4.	МОУ "Средняя школа № 82"	0,0	98,4	100,0

№ п/п	Название ОО	Процент участников, получивших отметку "2"	Процент участников, получивших отметки "4" и "5" (качество обучения)	Процент участников, получивших отметки "3", "4" и "5" (уровень обученности)
	Дзержинского района Волгограда"			
5.	МОУ "Лицей № 11 Ворошиловского района Волгограда"	1,9	98,1	98,1
6.	МОУ "Средняя школа с углубленным изучением отдельных предметов № 96 Дзержинского района Волгограда"	0,0	97,6	100,0
7.	МОУ "Средняя школа № 89 Дзержинского района Волгограда"	0,0	97,5	100,0
8.	МОУ "Средняя школа № 40 Дзержинского района Волгограда"	0,0	97,3	100,0
9.	Федеральное государственное казенное общеобразовательное учреждение "Волгоградский кадетский корпус Следственного комитета Российской Федерации имени Ф.Ф. Слипченко"	0,0	97,3	100,0
10.	МОУ "Средняя школа № 67 Дзержинского района Волгограда"	0,0	96,6	100,0
11.	МОУ "Гимназия № 11 Дзержинского района Волгограда"	0,0	96,1	100,0
12.	МОУ "Лицей № 7 Дзержинского района Волгограда"	0,0	95,2	100,0
13.	МОУ "Гимназия № 4 имени Федора Михайловича Достоевского Ворошиловского района Волгограда"	0,0	94,3	100,0
14.	МОУ "Основная школа № 104 Ворошиловского района Волгограда"	0,0	94,1	100,0
15.	МОУ "Средняя школа № 111 Советского района Волгограда"	3,6	92,9	96,4
16.	МКОУ "Большечепурниковская средняя школа" Светлоярского муниципального района Волгоградской области	0,0	92,7	100,0
17.	МОУ "Средняя школа № 105 Ворошиловского района Волгограда"	0,0	92,3	100,0
18.	МОУ "Средняя школа № 128 Дзержинского района Волгограда"	5,4	91,9	94,6
19.	МОУ "Средняя школа № 35 Краснооктябрьского района Волгограда"	0,0	91,4	100,0

№ п/п	Название ОО	Процент участников, получивших отметку "2"	Процент участников, получивших отметки "4" и "5" (качество обучения)	Процент участников, получивших отметки "3", "4" и "5" (уровень обученности)
20.	МОУ "Средняя школа № 26 Тракторозаводского района Волгограда"	0,0	91,4	100,0
21.	МОУ "Гимназия № 1 Центрального района Волгограда"	0,0	90,9	100,0
22.	МБОУ средняя школа № 4 городского округа - город Камышин Волгоградской области	0,0	90,9	100,0
23.	МОУ "Средняя школа № 87 Тракторозаводского района Волгограда"	0,0	90,5	100,0
24.	МОУ "Средняя школа № 2" г. Николаевска Волгоградской области	0,0	90,5	100,0
25.	МОУ "Гимназия № 17 Ворошиловского района Волгограда"	2,4	90,4	97,6
26.	МОУ "Гимназия № 3 Центрального района Волгограда"	0,0	90,0	100,0

2.2.6. Выделение перечня ОО, продемонстрировавших самые низкие результаты ОГЭ по географии

Представлено **15%** от общего числа ОО в Волгоградской области, в которых:

- участников экзамена по географии не менее 10 чел.:
- доля участников ОГЭ, **получивших отметку "2"**, имеет **максимальные значения** по сравнению с другими ОО;
- доля участников ОГЭ, **получивших отметки "4" и "5"**, имеет **минимальные значения** по сравнению с другими ОО.

Таблица 2-6

№ п/п	Название ОО	Процент участников, получивших отметку "2"	Процент участников, получивших отметки "4" и "5" (качество обучения)	Процент участников, получивших отметки "3", "4" и "5" (уровень обученности)
1.	МКОУ "Захаровская средняя школа" Клетского муниципального района Волгоградской области	86,7	6,7	13,3
2.	МКОУ "Калмыковская средняя школа" Клетского муниципального района Волгоградской области	75,0	0,0	25,0
3.	МКОУ "Етеревская кадетская казачья школа-интернат городского	69,2	7,7	30,8

№ п/п	Название ОО	Процент участников, получивших отметку "2"	Процент участников, получивших отметки "4" и "5" (качество обучения)	Процент участников, получивших отметки "3", "4" и "5" (уровень обученности)
	округа город Михайловка Волгоградской области"			
4.	МКОУ "Ромашкинская средняя школа" Октябрьского муниципального района Волгоградской области	64,3	7,1	35,7
5.	МКОУ "Ленинская средняя общеобразовательная школа № 3" Ленинского муниципального района Волгоградской области	60,5	13,2	39,5
6.	МКОУ "Аксайская средняя школа" Октябрьского муниципального района Волгоградской области	54,5	18,2	45,5
7.	МОУ "Средняя общеобразовательная школа" с. Рахинка Среднеахтубинского района Волгоградской области	50,0	33,3	50,0
8.	МКОУ Галушкинская средняя школа Новоаннинского муниципального района Волгоградской области	46,7	20,0	53,3
9.	Муниципальное автономное общеобразовательное учреждение "Средняя школа № 7" городского округа город Урюпинск Волгоградской области	46,2	30,8	53,8
10.	МКОУ "Перекопская средняя школа" Клетского муниципального района Волгоградской области	45,5	18,2	54,5
11.	МКОУ "Степновская средняя общеобразовательная школа" Ленинского муниципального района Волгоградской области	45,5	27,3	54,5
12.	МКОУ "Валуевская средняя школа" Старополтавского района Волгоградской области	45,5	36,4	54,5
13.	МКОУ "Ленинская средняя общеобразовательная школа № 1" Ленинского муниципального района Волгоградской области	44,8	24,1	55,2
14.	МКОУ "Краснооктябрьская средняя школа имени В.Н. Фомина" Палласовского муниципального района Волгоградской области	43,8	31,3	56,3
15.	МКОУ "Раковская средняя школа	41,7	25,0	58,3

№ п/п	Название ОО	Процент участников, получивших отметку "2"	Процент участников, получивших отметки "4" и "5" (качество обучения)	Процент участников, получивших отметки "3", "4" и "5" (уровень обученности)
	городского округа город Михайловка Волгоградской области"			
16.	МАОУ "Средняя школа № 5 с углубленным изучением отдельных предметов имени В.Г. Распутина" городского округа город Урюпинск Волгоградской области	40,9	31,8	59,1
17.	МОУ "Средняя общеобразовательная школа" х. Лебяжья Поляна Среднеахтубинского района Волгоградской области	40,0	30,0	60,0
18.	МКОУ "Новополтавская средняя школа имени А.Г. Кораблева" Старополтавского района Волгоградской области	38,5	46,2	61,5
19.	МБОУ "Октябрьская средняя школа № 1" Октябрьского муниципального района Волгоградской области	38,1	38,1	61,9
20.	МКОУ "Ленинская средняя общеобразовательная школа № 2" Ленинского муниципального района Волгоградской области	37,8	37,8	62,2
21.	МБОУ "Петровская средняя школа Урюпинского муниципального района Волгоградской области"	37,5	16,7	62,5
22.	МКОУ "Качалинская средняя общеобразовательная школа"	36,4	27,3	63,6
23.	МКОУ средняя школа № 2 г. Серафимовича Волгоградской области	36,4	27,3	63,6
24.	МОУ "Средняя общеобразовательная школа № 3 имени М. Горького" р.п. Средняя Ахтуба	35,8	28,3	64,2
25.	МКОУ Красноярская средняя школа Котельниковского муниципального района Волгоградской области	35,7	28,6	64,3
26.	МКОУ "Средняя школа № 1" г. Калача-на-Дону Волгоградской области	35,4	33,3	64,6

2.2.7 ВЫВОДЫ о характере результатов ОГЭ по географии в 2023 году и в динамике.

В 2023 г. в Волгоградской области доля участников экзамена, получивших отметку "2" составила 10,2%, что на почти на 4% ниже значения 2022 г. (14,19%). Это стало возможным благодаря отработки учителями-предметниками с выпускниками экзаменационной кампании 2023 года содержания разделов школьной географии, которые вызвали наибольшие затруднения в 2022 году. Самый низкий процент участников, получивших отметку "2", в гимназиях (2,59%) и лицеях (4,98%). Процент участников, получивших отметку "5", увеличился и остался самым высоким в гимназиях (36,15%) и лицеях (34,34%).

Высокий уровень **качества обучения** показали выпускники 9 классов образовательных организаций следующих типов: средних общеобразовательных школ-интернатов (84,21%), лицеев (77,76%), гимназий (77,35%) и кадетских школ-интернатов (73,33%). Высочайший уровень обученности продемонстрировали также обучающиеся кадетских школ-интернатов (100,0%), гимназий (97,41%) и лицеев (95,02%).

Больше всего "5" (от 20% до 57%) в следующих муниципальных районах (городских округах) Волгоградской области:

- г. Волгоград Ворошиловский район
- г. Волгоград Дзержинский район
- Светлоярский муниципальный район
- г. Волгоград Центральный район
- г. Волгоград Советский район
- г. Волгоград Краснооктябрьский район
- г. Волгоград Кировский район
- Кумылженский муниципальный район
- Городской округ - город Фролово
- Николаевский муниципальный район
- г. Волгоград Тракторозаводский район

Без "2" экзамен по географии сдали выпускники муниципальных районах (городских округах) Волгоградской области:

- г. Волгоград Кировский район
- Нехаевский муниципальный район

Наибольшее количество "2" в регионе (от 20 до 40%) получили выпускники муниципальных районов (городских округах) Волгоградской области:

- Старополтавский муниципальный район
- Киквидзенский муниципальный район
- Урюпинский муниципальный район
- Калачевский муниципальный район
- Ленинский муниципальный район
- Октябрьский муниципальный район
- Клетский муниципальный район

Учителям географии Клетского, Киквидзенского, Старополтавского, Урюпинского, Калачевского, Ленинского Октябрьского муниципальных районов необходимо пройти повышение квалификации по теме "Решение наиболее сложных заданий формата ОГЭ по географии". Учесть результаты ОГЭ и скорректировать свою работу таким образом, чтобы в каждой теме урока присутствовали задания формата ОГЭ.

Проблемы, выявленные в подготовке выпускников 2023 года к ОГЭ по географии, будут учтены кафедрой социально-гуманитарных дисциплин и менеджмента в образовании ГАУ ДПО "ВГАПО" при разработке и реализации в 2023/2024 учебном году программы дополнительного профессионального образования для учителей географии. Также будут организованы в формате вопрос-ответ индивидуальные консультации для учителей, выпускники которых получили низкие результаты на ОГЭ 2023 года. Будут

подготовлены методические рекомендации, направленные на оказание учителям адресной помощи при разработке эффективных программ подготовки выпускников к ОГЭ.

2.3. Анализ результатов выполнения заданий КИМ ОГЭ

2.3.1. Краткая характеристика КИМ по географии

Экзаменационная работа состоит из 30 заданий.

Работа содержит 27 заданий с записью краткого ответа, из них: 8 заданий с ответом в виде одной цифры, 5 заданий с ответом в виде слова или словосочетания, 14 заданий с ответом в виде числа или последовательности цифр.

Работа содержит 3 задания с развёрнутым ответом, в двух из которых, в заданиях 12 и 28, требуется записать полный обоснованный ответ на поставленный вопрос.

В каждый вариант КИМ 2023 г. включены задания, проверяющие уровень знания содержания всех основных разделов курса географии за основную школу и выполнение основных требований к уровню подготовки выпускников.

В КИМ ОГЭ по географии проверяется овладение экзаменуемыми знаниями и умениями, сформированность способности самостоятельного творческого их применения в практической деятельности и в повседневной жизни. Важное место в КИМ отводится проверке сформированности умений использовать различные источники информации: карты атласов; статистические источники (таблицы, графики, диаграммы), представленные в заданиях; тексты. В экзаменационной модели КИМ ОГЭ контролируется сформированность многих важных умений: выбрать источник, необходимый для решения конкретной задачи; найти и извлечь информацию из источника; представлять в различных формах (графики, таблицы) географическую информацию, необходимую для решения учебных и практико-ориентированных задач; использовать различные источники географической информации (картографические, статистические, текстовые) для решения различных учебных и практико-ориентированных задач.

Количество заданий, проверяющих знание отдельных разделов школьного курса географии, определяется с учётом значимости отдельных элементов содержания и необходимости полного охвата требований к уровню подготовки выпускников. Наибольшее количество заданий проверяет достижение требований к уровню подготовки выпускников по разделу "География России".

2.3.2. Статистический анализ выполнения заданий КИМ ОГЭ по географии в 2023 году

Для анализа основных статистических характеристик заданий используется обобщенный план варианта КИМ по географии с указанием средних процентов выполнения по каждой линии заданий в Волгоградской области.

Таблица 2-7

Номер задания в КИМ	Проверяемые элементы содержания / умения	Уровень сложности задания	Средний процент выполнения	Процент выполнения по региону в группах, получивших отметку			
				"2"	"3"	"4"	"5"
1	Формирование представлений о географии, её роли в освоении планеты человеком, о географических знаниях как компоненте научной	Б	79,34	39,59	74,13	86,49	95,38

	картины мира / формирование представлений и основополагающих теоретических знаний об основных этапах географического освоения Земли						
2	Формирование представлений и основополагающих теоретических знаний об особенностях природы, жизни, культуры и хозяйственной деятельности людей, экологических проблемах на разных материках и в отдельных странах	Б	85,56	40,47	80,79	94,77	99,11
3	Формирование представлений и основополагающих теоретических знаний об особенностях природы на разных материках и в отдельных странах	П	67,95	23,89	60,58	76,13	88,0
4	Формирование представлений и основополагающих теоретических знаний об особенностях природы, жизни, культуры и хозяйственной деятельности людей, экологических проблемах на разных материках и в отдельных странах / овладение основными навыками нахождения, использования и презентации географической информации	Б	79,57	35,43	72,21	88,59	97,71
5	Формирование умений и навыков использования разнообразных географических знаний в повседневной жизни для объяснения и оценки явлений и процессов	Б	86,25	43,75	82,65	94,2	99,11
6	Формирование представлений и основополагающих теоретических знаний о целостности и неоднородности Земли как планеты людей в пространстве и во времени	Б	82,85	48,72	78,4	89,14	96,23
7	Овладение основами	П	51,64	8,4	32,43	61,19	89,48

	картографической грамотности и использования географической карты как одного из языков международного общения						
8	Формирование умений и навыков использования разнообразных географических знаний в повседневной жизни для объяснения и оценки явлений и процессов	Б	86,34	51,13	83,0	93,15	97,12
9	Овладение основами картографической грамотности и использования географической карты как одного из языков международного общения	Б	64,74	27,17	58,65	71,66	81,64
10	Овладение основами картографической грамотности и использования географической карты как одного из языков международного общения	Б	85,39	39,44	81,29	94,64	98,18
11	Овладение основами картографической грамотности и использования географической карты как одного из языков международного общения	В	68,31	31,78	55,63	76,26	94,11
12	Формирование умений и навыков использования разнообразных географических знаний в повседневной жизни для объяснения и оценки явлений и процессов, самостоятельного оценивания уровня безопасности окружающей среды, адаптации к условиям территории проживания	П	55,24	20,23	36,82	63,96	88,8
13	Формирование представлений и основополагающих теоретических знаний о целостности и неоднородности Земли как планеты людей в пространстве и во времени, об основных этапах её географического освоения / формирование умений и	Б	55,04	9,13	39,26	63,84	89,95

	навыков использования разнообразных географических знаний в повседневной жизни для объяснения и оценки явлений и процессов						
14	Формирование умений и навыков использования разнообразных географических знаний в повседневной жизни для уровня безопасности окружающей среды, адаптации к условиям территории проживания, соблюдения мер безопасности в случае природных стихийных бедствий и техногенных катастроф	Б	70,73	22,21	63,27	79,81	91,48
15	Формирование представлений об особенностях деятельности людей, ведущей к возникновению и развитию или решению экологических проблем на различных территориях и акваториях, умений и навыков безопасного и экологически целесообразного поведения в окружающей среде	П	69,39	21,11	61,4	78,16	91,65
16	Овладение основными навыками нахождения, использования и презентации географической информации	П	54,47	24,54	35,39	61,46	90,25
17	Формирование умений и навыков использования разнообразных географических знаний в повседневной жизни для объяснения и оценки явлений и процессов	П	51,99	25,05	37,62	57,45	81,0
18	Формирование представлений и основополагающих теоретических знаний о целостности и неоднородности Земли как планеты людей в пространстве и во времени	П	46,72	20,53	33,21	51,64	75,02
19	Формирование умений и навыков использования разнообразных	П	80,45	30,31	71,41	92,45	98,22

	географических знаний в повседневной жизни для объяснения и оценки явлений и процессов / формирование первичных компетенций использования территориального подхода как основы географического мышления для осознания своего места в целостном, много-образном и быстро изменяющемся мире и адекватной ориентации в нём						
20	Формирование представлений и основополагающих теоретических знаний о целостности и неоднородности Земли как планеты людей в пространстве и во времени, об особенностях природы, жизни, культуры и хозяйственной деятельности людей, экологических проблемах на разных материках и в отдельных странах	Б	67,53	14,24	54,39	79,83	93,89
21	Формирование представлений и основополагающих теоретических знаний о целостности и неоднородности Земли как планеты людей в пространстве и во времени	П	71,02	20,6	57,39	83,31	96,65
22	Овладение основными навыками нахождения, использования и презентации географической информации	Б	83,84	47,92	75,52	93,04	98,52
23	Формирование представлений и основополагающих теоретических знаний о целостности и неоднородности Земли как планеты людей в пространстве и во времени	П	49,77	9,42	27,63	60,1	89,4
24	Формирование представлений и основополагающих теоретических знаний об особенностях природы, жизни, культуры и хозяйственной деятельности	Б	57,52	13,81	35,81	69,69	94,11

	людей, экологических проблемах на разных материках и в отдельных странах						
25	Овладение основами картографической грамотности и использования географической карты как одного из языков международного общения	П	60,96	22,5	41,67	72,14	92,41
26	Формирование представлений и основополагающих теоретических знаний об особенностях природы, жизни, культуры и хозяйственной деятельности людей, экологических проблемах на разных материках и в отдельных странах	П	59,08	18,33	39,47	69,69	93,77
27	Овладение основами картографической грамотности и использования географической карты как одного из языков международного общения	Б	46,48	9,5	24,3	54,53	89,53
28	Формирование представлений и основополагающих теоретических знаний о целостности и неоднородности Земли как планеты людей в пространстве и во времени; формирование представлений и основополагающих теоретических знаний об особенностях природы, жизни, культуры и хозяйственной деятельности людей, экологических проблемах на разных материках и в отдельных странах; овладение основными навыками нахождения, использования и презентации географической информации	Б	22,51	5,41	7,53	22,69	59,12
29	Формирование умений и навыков использования разнообразных географических знаний в повседневной жизни для	В	14,06	3,29	3,68	12,42	42,88

	объяснения и оценки явлений и процессов, самостоятельного оценивания уровня безопасности окружающей среды, адаптации к условиям территории проживания, соблюдения мер безопасности в случае природных стихийных бедствий и техногенных катастроф						
30	Формирование представлений и основополагающих теоретических знаний о целостности и неоднородности Земли как планеты людей в пространстве и во времени	П	33,69	3,65	12,73	37,36	80,58

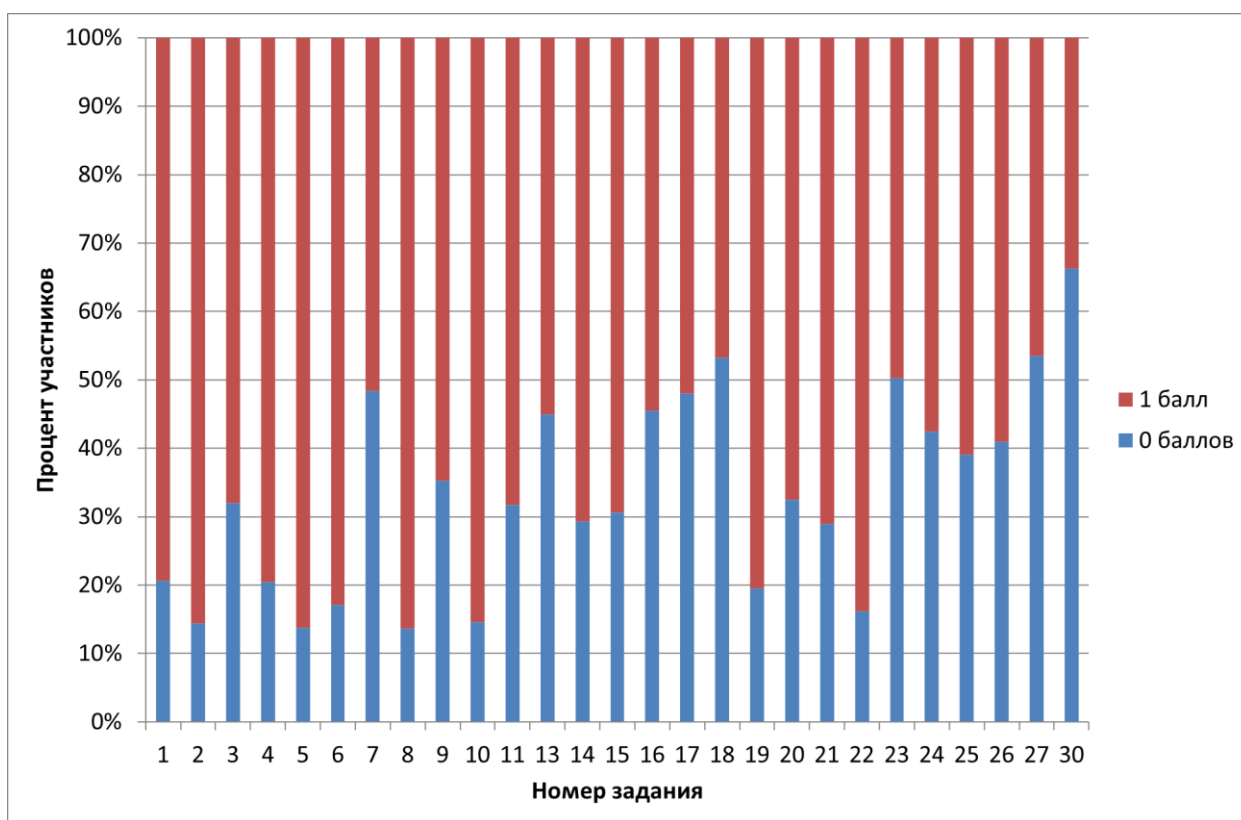


Рис. 4. Процент участников, набравших соответствующий балл за задание с краткими ответами

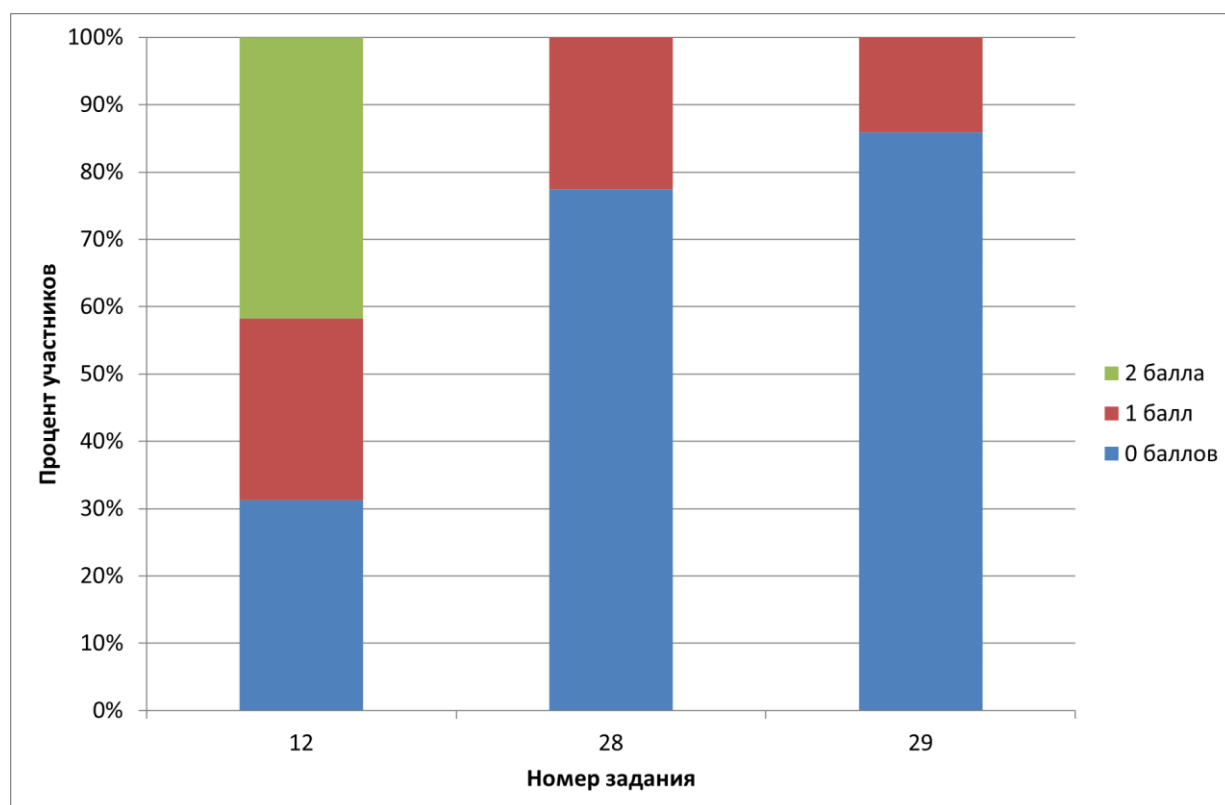


Рис. 5. Процент участников, набравших соответствующий балл за задание с развернутыми ответами

Содержательный анализ выполнения заданий КИМ (вариант 4084) дал возможность определить наиболее сложные для участников ОГЭ 2023 года задания, а также определить *недостаточно усвоенные элементы содержания* / освоенные умения, навыки, виды познавательной деятельности.

Статистический анализ выполнения участниками экзамена КИМ, представленного для анализа, свидетельствует о том, что с процентом выполнения ниже 50 (в среднем) выполнены следующие линии заданий с наименьшими процентами выполнения **задания базового уровня сложности**:

Задание №27 базового уровня сложности проверяет уровень овладения основами картографической грамотности и использования географической карты как одного из языков международного общения. Справились с заданием - 46,48%. Процент выполнения в группах, получивших отметку "2" - 9,5%. Процент выполнения в группах, получивших отметку "3" - 24,3%. Процент выполнения в группах, получивших отметку "4" - 54,53%. Процент выполнения в группах, получивших отметку "5" - 89,53%.

Задание №28 базового уровня сложности проверяет сформированность представлений и основополагающих теоретических знаний о целостности и неоднородности Земли как планеты людей в пространстве и во времени; формирование представлений и основополагающих теоретических знаний об особенностях природы, жизни, культуры и хозяйственной деятельности людей, экологических проблемах на разных материках и в отдельных странах; овладение основными навыками нахождения, использования и презентации географической информации. Справились с заданием - 22,51%. Процент выполнения в группах, получивших отметку "2" - 5,41%. Процент выполнения в группах, получивших отметку "3" - 7,53%. Процент выполнения в группах, получивших отметку "4" - 22,69%. Процент выполнения в группах, получивших отметку "5" - 59,12%.

*С процентом выполнения ниже 50 (в среднем) выполнены следующие линии заданий с наименьшими процентами выполнения задания **повышенного уровня сложности**:*

Задание №23 повышенного уровня сложности проверяет сформированность представлений и основополагающих теоретических знаний о целостности и неоднородности Земли как планеты людей в пространстве и во времени. Справились с заданием - 49,77%. Процент выполнения в группах, получивших отметку "2" - 9,742% Процент выполнения в группах, получивших отметку "3" - 27,63% Процент выполнения в группах, получивших отметку "4" - 60,1% Процент выполнения в группах, получивших отметку "5" - 89,4%.

Задание №18 повышенного уровня сложности проверяет сформированность представлений и основополагающих теоретических знаний о целостности и неоднородности Земли как планеты людей в пространстве и во времени. Справились с заданием - 46,72%. Процент выполнения в группах, получивших отметку "2" - 20,53%. Процент выполнения в группах, получивших отметку "3" - 33,21%. Процент выполнения в группах, получивших отметку "4" - 51,64%. Процент выполнения в группах, получивших отметку "5" - 75,02%.

Задание №30 повышенного уровня сложности проверяет сформированность представлений и основополагающих теоретических знаний о целостности и неоднородности Земли как планеты людей в пространстве и во времени. Справились с заданием - 33,69%. Процент выполнения в группах, получивших отметку "2" - 3,65%. Процент выполнения в группах, получивших отметку "3" - 12,73%. Процент выполнения в группах, получивших отметку "4" - 37,36%. Процент выполнения в группах, получивших отметку "5" - 80,58%.

*С процентом выполнения ниже 15% (в среднем) выполнено следующее задание с наименьшими процентами выполнения задания **высокого уровня сложности**:*

Задание №29 высокого уровня сложности проверяет сформированность умений и навыков использования разнообразных географических знаний в повседневной жизни для объяснения и оценки явлений и процессов. Справились с заданием - 14,06%. Процент выполнения в группах, получивших отметку "2" - 3,29%. Процент выполнения в группах, получивших отметку "3" - 3,68%. Процент выполнения в группах, получивших отметку "4" - 12,42%. Процент выполнения в группах, получивших отметку "5" - 42,88%.

Содержательный анализ выполнения заданий КИМ (вариант 4084) дал возможность определить **успешно усвоенные элементы содержания** / освоенные умения, навыки, виды познавательной деятельности.

Задание №8 базового уровня сложности проверяет сформированность умений и навыков выпускников использовать разнообразные географические знания в повседневной жизни для объяснения и оценки явлений и процессов. Справились с заданием - 86,34% экзаменуемых. Процент выполнения в группах, получивших отметку "2" - 51,13%. Процент выполнения в группах, получивших отметку "3" - 83%. Процент выполнения в группах, получивших отметку "4" - 93,15%. Процент выполнения в группах, получивших отметку "5" - 97,12%.

Задание №5 базового уровня сложности проверяет сформированность умений и навыков выпускников использовать разнообразные географические знания в повседневной жизни для объяснения и оценки явлений и процессов. Справились с заданием - 86,25% экзаменуемых. Процент выполнения в группах, получивших отметку "2" - 43,75%. Процент выполнения в группах, получивших отметку "3" - 82,65%. Процент выполнения в группах, получивших отметку "4" - 94,2%. Процент выполнения в группах, получивших отметку "5" - 99,11%.

Задание №2 базового уровня сложности проверяет сформированность представлений и основополагающих теоретических знаний выпускников об особенностях природы, жизни, культуры и хозяйственной деятельности людей, экологических проблемах на разных материках и в отдельных странах. Справились с заданием -

85,56% экзаменуемых. Процент выполнения в группах, получивших отметку "2" - 40,47%. Процент выполнения в группах, получивших отметку "3" - 80,79%. Процент выполнения в группах, получивших отметку "4" - 94,77%. Процент выполнения в группах, получивших отметку "5" - 99,11%.

Задание №10 базового уровня сложности проверяет уровень овладения основами картографической грамотности и использования географической карты как одного из языков международного общения. Справились с заданием - 85,39% экзаменуемых. Процент выполнения в группах, получивших отметку "2" - 39,44%. Процент выполнения в группах, получивших отметку "3" - 81,29%. Процент выполнения в группах, получивших отметку "4" - 94,64%. Процент выполнения в группах, получивших отметку "5" - 98,18%.

Задание №22 базового уровня сложности проверяет уровень овладения основными навыками нахождения, использования и презентации географической информации. Справились с заданием - 83,84% экзаменуемых. Процент выполнения в группах, получивших отметку "2" - 47,92%. Процент выполнения в группах, получивших отметку "3" - 75,52%. Процент выполнения в группах, получивших отметку "4" - 93,04%. Процент выполнения в группах, получивших отметку "5" - 98,52%.

Задание №6 базового уровня сложности проверяет сформированность представлений и основополагающих теоретических знаний о целостности и неоднородности Земли как планеты людей в пространстве и во времени. Справились с заданием - 82,85% экзаменуемых. Процент выполнения в группах, получивших отметку "2" - 48,72%. Процент выполнения в группах, получивших отметку "3" - 78,4%. Процент выполнения в группах, получивших отметку "4" - 89,14%. Процент выполнения в группах, получивших отметку "5" - 96,23%.

2.3.3. Содержательный анализ выполнения заданий КИМ ОГЭ

Содержательный анализ выполнения заданий КИМ проводится с учетом полученных результатов статистического анализа всего массива результатов экзамена по учебному предмету.

○ *На основе данных, приведенных в п. 2.3.2, приводятся выявленные сложные для участников ОГЭ задания, указываются их характеристики, разбираются типичные при выполнении этих заданий ошибки, проводится анализ возможных причин получения выявленных типичных ошибочных ответов и путей их устранения в ходе обучения школьников географии в Волгоградской области*

Разберем некоторые сложные для участников ОГЭ задания и темы, проверяемые в экзаменационной работе.

К "трудным" можно отнести некоторые темы раздела "Природа России" – в частности, "Основные типы почв, их распространение в России", отдельные вопросы по теме "Климат России" так же содержат в себе "подводные камни". Повторяя материал по этой теме, вспомните основное свойство почвы – её плодородие, от каких природных факторов оно зависит и как изменяется плодородие почвы в разных частях на территории России.

При повторении терминов и понятий по теме "Атмосфера. Погода и климат" обратите внимание на коэффициент увлажнения ($K_{увл}$). С помощью карты атласа определите регионы России с различными значениями этого показателя.

Определению географических координат на уроках географии в 5–9 классе уделяется достаточно времени. В экзаменационной работе даётся обратная задача: по географическим координатам нужно определить местоположение объекта (в задании №7). Затруднение у экзаменуемых вызывает определение объектов, расположенных в Южном полушарии. Ещё одна из причин допущенных ошибок – неумение выбирать

наиболее подходящий источник информации. При определении объектов с указанными географическими координатами для получения правильного ответа следует выбрать карту как можно более крупного масштаба, так как на мелкомасштабной карте определение может быть не таким точным.

При измерении расстояний по карте в задании №9 допускаются ошибки, которые связаны с тем, что экзаменуемые, определив с помощью масштаба карты расстояние на местности, не умеют округлять полученные числа, как это требуется в задании (округляют до сотен метров, хотя в задании требуется округлить до десятков метров). Используйте соответствующие математические правила округления.

Сложности при определении рельефа местности на определённом участке и узнавании профиля, построенного по определённому отрезку (задание №11), обозначенному на топографической карте, возникают при определении абсолютных высот точек, особенно если они расположены между горизонталями.

На основе чтения топографической карты в задании №12 экзаменуемым необходимо решить конкретную проблему (выбрать участок, подходящий для указанной цели). Требуется выбрать параметры сравнения участков и либо определить экспозицию склонов и найти дорогу, либо проанализировать характер поверхности и рельеф участков, обозначенных на карте. Нужно научиться определять экспозицию склонов (какой склон имеет северную экспозицию, а какой – южную), крутизну склонов, характер растительности на обозначенных участках.

Часто допущенные ошибки связаны с формой записи ответа. Во-первых, в своём ответе следует обязательно записать номер участка, который выбрали. Например, если в задании от требуется выбрать участок для игры в футбол, сначала запишите номер выбранного Вами участка. Если экзаменуемый не запишет номер участка, ответ не может быть засчитан. Во-вторых, при обосновании своего выбора необходимо привести доводы, которые относятся к выбранному участку; можно при этом сравнить его с другими.

Например: "Для игры в футбол подходит участок № 1. Это участок горизонтальный, не имеет уклона, и на нём нет кустов, как, например, на участке 2, на котором они будут мешать играть в футбол". Помните, что Вы должны подобрать критерии, которым должен отвечать участок для игры в футбол, и применить эти критерии для оценки обозначенных на карте участков и выбора, наиболее подходящего из них.

Вычисляя в задании №23 показатели рождаемости, естественного и миграционного прироста с использованием статистических данных таблиц и графиков, экзаменуемые ошибочно считают, что миграционный или естественный прирост населения может иметь только положительное значение. При повторении нужно особое внимание уделить понятиям "эмиграция", "иммиграция". Кроме того, типичные ошибки при чтении графиков и таблиц часто связаны с тем, что некоторые экзаменуемые путают понятия "максимальный" и "минимальный". Помните также, что общее изменение численности населения страны ($\Delta ЧН$) является суммой величин естественного и миграционного прироста: $\text{Естественный прирост} + \text{Миграционный прирост} = \text{Изменение численности населения}$; $ЕП + МП = \Delta ЧН$.

○ *Соотнесение результатов выполнения заданий с учебными программами, используемыми в Волгоградской области учебниками и иными особенностями региональной/муниципальной систем образования*

Благодаря сокращению количества УМК по географии, в образовательных организациях Волгоградской области происходит постепенный переход на новые современные УМК линии "Полярная звезда" (5-9 кл.) М.: Просвещение, 2020 г.; линии "Классическая география" (5-9 кл.) АО "Издательство "Просвещение" 2020 г. с использованием качественного картографического материала. Школьные программы предусматривают изучение широкого круга картографических вопросов. Это

представления об основных элементах карты, её математической основе, условных обозначениях, способах картографического изображения, о типах карт, некоторых способах работы с ними. Школьники учатся пользоваться разными картами, анализировать их содержание, подбирать карты для проведения по ним тех или иных измерительных работ.

Однако возможности школьных программ не безграничны. Время, отводимое на изучение картографических тем в рамках географии, не может быть существенно увеличено. Многие пожелания относительно обучения использованию карт могут быть реализованы лишь на факультативных занятиях. И поэтому следует особо подчеркнуть, что при использовании карт в школьном обучении важно не только выполнять по ним те или иные расчёты или упражнения, но самое главное - показать методологическое значение и место картографии в современных науках о Земле и обществе. Для этого не потребуется много дополнительного времени, но нужен новый взгляд, картографическая эрудиция и иная подача материала.

Учителя отмечают, что новые УМК, входящие в ФПУ, способствуют расширению практико-ориентированного подхода на уроках географии и привлечению к проектной деятельности на внеурочных занятиях.

К наиболее сложным заданиям традиционно относятся задания, связанные с экологией и охраной природы. В большинстве учебников геоэкологические вопросы разбросаны по разным темам, и, например, влияние изменений климата на жизнь людей и изменения климата под влиянием хозяйственной деятельности человека рассматриваются в одной теме, а влияние хозяйственной деятельности людей на внутренние воды – в другой. Влияние различных отраслей хозяйства на отдельные компоненты природы также исследуется в разных главах учебника. Выпускнику важно научиться их систематизировать.

Теоретические аспекты вопросов по теме "Климат" хорошо изложены в школьных учебниках, однако сложности у экзаменуемых возникают с применением теории на практике при объяснении особенностей климата отдельных территорий, установлением цепочек причинно-следственных связей между изменением отдельных компонентов природы конкретной территории или акватории и изменениями климата. Поэтому рекомендуется при подготовке к экзамену по географии дополнительно использовать пособия или ресурсы, в которых дается подробный разбор заданий. Одним из возможных путей повышения географической подготовки школьников является использование потенциала межпредметных связей.

Недостатками географической подготовки обучающихся с удовлетворительной подготовкой являются непонимание закономерностей геосфер, недостаточная сформированность географических понятий.

Целесообразно использовать упражнения, представленные в современных учебниках на узнавание отдельных признаков понятий в разных контекстах, создавать схемы соподчиненности понятий, их взаимосвязей. Создание системы понятий и их взаимосвязей может способствовать формированию более полной и структурированной научной картины мира.

2.3.4. Анализ метапредметных результатов обучения, повлиявших на выполнение заданий КИМ

Согласно требованиям ФГОС ООО, на выпускном экзамене должны быть продемонстрированы достижения не только предметных, но и метапредметных результатов обучения по географии.

В соответствии с требованиями к содержанию и планируемыми результатами освоения учащимися образовательных программ в качестве результата рассматривается формирование у обучающихся универсальных учебных действий. Особое место среди метапредметных универсальных учебных действий занимает чтение и работа с

информацией, сформированность у экзаменуемых читательской грамотности. Читательская грамотность является метапредметным умением. Читательская грамотность проверяется у экзаменуемых в заданиях: №№12, 16, 17, 27, 28, 29,30.

Умение определять понятия так же является метапредметным. Оно проверяется заданием №21.

Математическая грамотность проверяется у экзаменуемых в ряде заданий: №№9, 10, 13, 22, 23.

Анализ выполнения заданий выпускной работы позволяет сделать следующие выводы, что низкий уровень выполнения отдельных заданий или групп заданий зависит во многом от такого метапредметного результата как умение самостоятельно планировать пути достижения целей, осознанно выбирать наиболее эффективные способы решения учебных и познавательных задач. Кроме того, важна и способность выпускника определять способы действий в рамках предложенных условий и требований. Несформированность этих метапредметных результатов не позволит обучающемуся качественно и эффективно выбрать способ решения задания.

40 % заданий КИМ (№№ 5, 6, 8, 9, 10, 11, 12, 13, 16, 17, 18, 22, 23) предполагает сформированность такого умения как умение применять и преобразовывать знаки и символы, модели и схемы для решения учебных и познавательных задач. Несформированность данного умения не позволит достичь качественного результата. Подтверждением того является высокий процент неверного выполнения выпускниками большинства из этих заданий.

Экзаменуемые продемонстрировали неумение перевести условные знаки на карте, преобразовав их в текст (задания №№ 5, 6, 9 – 12), прочесть карту с климатограммой (задание № 18), показали неумение работать с табличными данными преобразовывая не сплошной текст в сплошной (задания №№ 13, 16, 17, 22, 23), не смогли использовать данные представленные на рисунке (задание № 8).

Практически в каждом задании КИМ проверяется умение устанавливать причинно-следственные связи (задания №№ 6, 12, 13, 14, 15, 17, 22, 29 наиболее ярко отражают данный навык). Так, например, задание № 29 предполагает разъяснение выпускников предпосылок размещения того или иного производства с учетом природных особенностей России. Или в задании № 14 необходимо выявить страны, которым угрожает циклональная деятельность в данный момент времени, поняв почему это здесь происходит, какова причина этого явления или процесса. Определить промышленное производство, которое загрязняет окружающую среду, увеличивая количество "парниковых газов" – задание № 15.

Важным в предмете "География" является и умение анализировать, которое формируется и на ряде других предметов. В КИМ практически каждое задание отражает данное умение, поскольку ответ предполагает анализ либо таблиц, либо карт, рисунков, графиков, схем, текста и без данного умения невозможно правильно ответить на поставленные вопросы. Также как невозможно справиться с заданиями, не владея правилами смыслового чтения, так как каждое задание необходимо правильно прочитать, понять командную часть задания, вычленить главное в тексте и только потом отвечать на поставленные вопросы.

Владение устной и письменной речью помогает выпускнику сформулировать ответы на вопросы с развёрнутым ответом. Так, в частности, чтобы ответить на вопрос задания № 12 необходимо правильно рассуждать и грамотно отразить ход рассуждений в ответе на отдельном бланке.

В заданиях №№ 28 и 29 требуется разъяснить, описать, аргументировать и верные умозаключения написать в ответе. От того на сколько обучающийся владеет этим умением (грамотной письменной речью и правильным выражением мыслей как вслух, так и на бумаге) зависит правильность ответа.

Рассмотрим задания, выполнение которых вызвало наибольшее затруднение у экзаменуемых:

Задание №27 базового уровня ложности проверяет уровень овладения основами картографической грамотности и использования географической карты как одного из языков международного общения.

Северный морской путь и порты Арктики

У российских атомоходов, работающих на Северном морском пути (СМП), скоро закончатся сроки эксплуатации. Им на смену на Балтийском заводе в Санкт-Петербурге строят новые суда. Главное направление развития СМП связано с обеспечением вывоза минеральных ресурсов и напрямую зависит от реализации проектов по добыче минерального сырья в Ямало-Ненецком АО и на севере Красноярского края (в общей сложности 15 действующих и перспективных проектов). Роль транзита в ближайшей и среднесрочной перспективе будет в общем грузопотоке СМП незначительной. Основные проекты развития портовой инфраструктуры Арктического бассейна связаны с освоением месторождений Ямала: дальнейшее развитие порта Сабетта в восточной части Ямала, уникального нефтеналивного терминала «Ворота Арктики» в Обской губе, а также комплексным развитием Мурманского транспортного узла, предусматривающим в том числе сооружение нефтеналивного терминала, а в дальнейшем и терминалов для хранения и перегрузки СПГ.

В акватории какого моря находится порт Сабетта?

Данное задание направлено на проверку умений выпускников *читать, понимать, анализировать текст, вычленять существенные признаки*, применять умения работы с географической картой.

В основном ошибки выпускники допускают из-за невнимательности при анализе текста или из-за отсутствия нужной теоретической базы. Именно поэтому у выпускников, получивших отметку "2" низкий уровень картографической подготовки. Выпускники не смогли вычленить ключевые слова из текста: Ямало-Ненецкий АО, Красноярский край, п-ов Ямал, Обская губа. Эти ключевые "зацепки" помогли бы найти в атласе нужную карту и определить, что порт Сабетта — арктический морской порт на западном берегу Обской губы Карского моря. Для преодоления этой проблемы учителям географии необходимо на каждом уроке "пятиминутку" по работе с различными видами карт на соотнесение содержания карт, нахождения географических объектов.

Пути устранения: использовать приемы смыслового чтения на уроке для осмысления задания и правильного его выполнения

Задание №28 базового уровня сложности проверяет сформированность представлений и основополагающих теоретических знаний о целостности и неоднородности Земли как планеты людей в пространстве и во времени; формирование представлений и основополагающих теоретических знаний об особенностях природы, жизни, культуры и хозяйственной деятельности людей, экологических проблемах на разных материках и в отдельных странах; овладение основными навыками нахождения, использования и презентации географической информации.

В тексте говорится о добыче и вывозе минерального сырья. Приведите примеры двух видов минерального сырья, добываемого на севере Красноярского края.

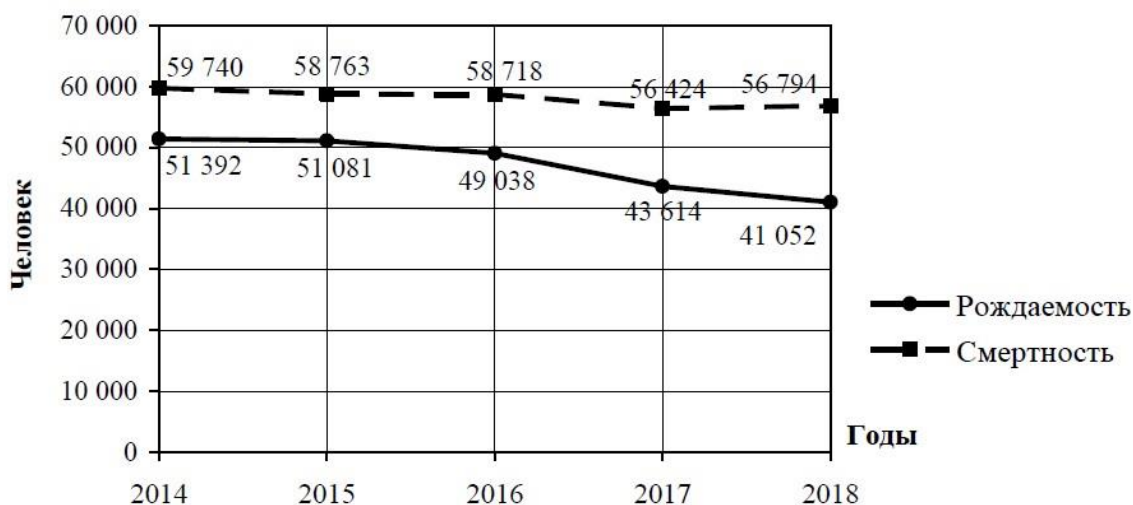
Данное задание также направлено на проверку сформированности у выпускников *читательской грамотности*. Читательское умение предполагает возможность интегрирования и интерпретации прочитанного. Экзаменуемым было необходимо извлечь из текста информацию, которая напрямую не сообщается в тексте, выбрать необходимую карту в атласе и используя легенду карты определить виды минерального сырья, добываемого на севере Красноярского края. Типичные ошибки: кроме базовых физической и политико-административной карт России и мира выпускник должен хорошо ориентироваться в экономических картах по курсу географии 9 классов. Важно умение читать экономическую карту с использованием целого ряда условных знаков и составлять характеристику хозяйства территории (страна или район) по такой карте без использования поясняющего текста учебника.

Пути устранения: анализировать тематические карты при изучении природы России. Определить номенклатурный список, географических объектов, промышленных центров страны, которые должны знать обучающиеся. Проводить географические диктанты. Использовать в учебном процессе на каждом уроке географические атласы, для отработки навыка работы с картой.

С процентом выполнения ниже 50 (в среднем) выполнены следующие линии заданий с наименьшими процентами выполнения задания **повышенного уровня сложности**:

Задание №23 повышенного уровня сложности проверяет сформированность представлений и основополагающих теоретических знаний о целостности и неоднородности Земли как планеты людей в пространстве и во времени.

Воспроизводство населения в Ростовской области в 2014–2018 гг. (человек)



В каком году из указанных на графике рождаемость населения была наибольшей? Ответ запишите в виде числа. Ответ: _____ г.

Определите естественный прирост населения в Ростовской области в 2017 г. Ответ запишите в виде числа. Ответ: _____ человек(а).

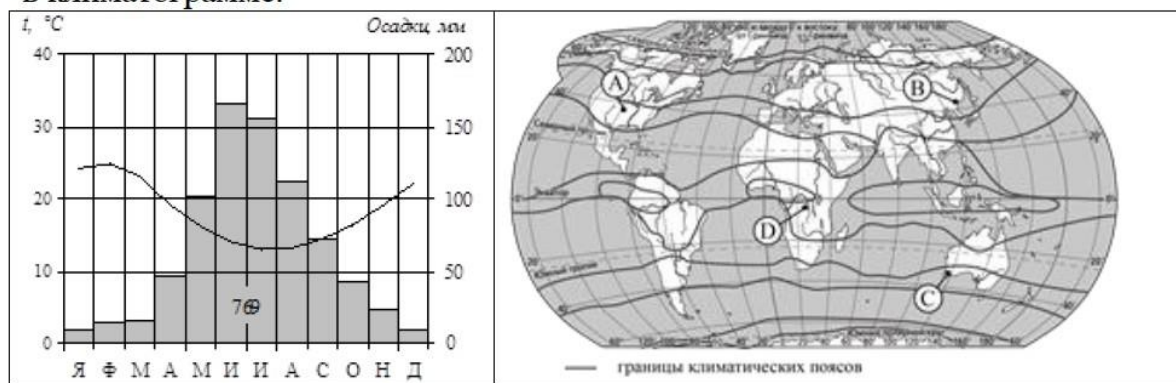
Данное задание направлено на проверку сформированности математической грамотности выпускников. Вычисляя в задании 23 показатели естественного прироста населения с использованием статистических данных таблиц и графиков, экзаменуемые ошибочно считают, что естественный прирост населения может иметь только

положительное значение. При повторении нужно особое внимание уделить понятиям "эмиграция", "иммиграция". Кроме того, типичные ошибки при чтении графиков и таблиц часто связаны с тем, что некоторые экзаменуемые путают понятия "максимальный" и "минимальный". Помните также, что общее изменение численности населения страны ($\Delta ЧН$) является суммой величин естественного и миграционного прироста: Естественный прирост + Миграционный прирост = Изменение численности населения; $ЕП + МП = \Delta ЧН$.

Пути устранения: исключить "математическую" причину типичных ошибок (систематически использовать на уроке задачи для прорешивания): определить у учащихся сформированность понятий "естественный прирост". Применять приемы и алгоритмы, нацеленные на формирование умений работы с текстом заданий. Включать в образовательный процесс задания, которые требуют использования приема "сравнение"

Задание №18 повышенного уровня сложности проверяет сформированность представлений и основополагающих теоретических знаний о целостности и неоднородности Земли как планеты людей в пространстве и во времени.

Проанализируйте климатограмму и определите, какой буквой на карте обозначен пункт, характеристики климата которого отражены в климатограмме.



Данное задание проверяет умения выпускников определять соответствующие точки на карте; овладение умением читать климатограммы, климатической карты, отбирать и систематизировать материал, устанавливать причинно-следственные связи, строить логическое рассуждение, умозаключение и делать выводы. По характеру хода температуры воздуха можно определить полушарие: северное или южное. По характеру выпадения осадков: если выпадают неравномерно, то есть видна сезонность их выпадения, значит, пункт находится в промежуточном климатическом поясе. Если осадки выпадают равномерно на протяжении всего года, значит, пункт находится в основном климатическом поясе. Основные климатические пояса — экваториальный, тропический, умеренный, арктический, антарктический. Промежуточные климатические пояса — субэкваториальный, субтропический, субарктический, субантарктический.

Пути устранения: начиная с 5 класса учить анализировать элементы погоды, используя дневники погоды. В 6 классе при изучении темы "Климат своей местности" проводить уроки-практикумы по анализу климатических показателей на карте и диаграмме. Использовать алгоритм анализа климатических диаграмм в 7-8 классах. Включать в учебный процесс задания на определение типа климата по климатической диаграмме. Организовать практическую деятельность с обучающимися по составлению климатограмм в 6 – 9 классах.

Задание №30 повышенного уровня сложности проверяет сформированность представлений и основополагающих теоретических знаний о целостности и неоднородности Земли как планеты людей в пространстве и во времени.

Определите регион России по его краткому описанию.

Особенностью ЭГП этого края является наличие выхода к Государственной границе РФ. В административном центре, расположенном на Оби, численность населения превышает 600 тыс. человек. Природа региона очень разнообразна, хотя большая часть его территории находится в зоне степей и

Данное задание направлено на проверку сформированности первого читательского умения выпускников: найти и извлечь информацию из текста. Иногда эта связь прямая, буквальная – по совпадающим ключевым словам, иногда косвенная – синонимическая. В данном случае необходимо было вычленить ключевые слова в тексте: *край, выход к государственной границе, река Обь, численность населения административного центра, зона степей*. Следующее важнейшее умение: соотнести эти "зацепки" с картами в атласе.

Сложность данного задания в схожести регионов (например, из-за близкого их нахождения друг к другу, наличия гор, выходу к морю и т.д.), отсутствии знаний о локальных отраслях деятельности субъекта и неправильном переносе ответа в бланк.

Пути устранения: для выполнения подобного рода заданий необходимо использовать различные источники географической информации: карты, статистические материалы, тексты. Использовать на уроках приемы смыслового чтения для проработки заданий

С процентом выполнения ниже 15% (в среднем) выполнено следующее задание с наименьшими процентами выполнения задания высокого уровня сложности:

Задание №29 высокого уровня сложности проверяет сформированность умений и навыков использования разнообразных географических знаний в повседневной жизни для объяснения и оценки явлений и процессов.

Эта линия заданий проверяет уровень сформированности читательского умения, которое предполагает осмысление и оценивание прочитанного и предполагает опору на знания, опыт, собственные убеждения. Умение осмыслить прочитанный текст (см. выше), оценить и критически проанализировать содержащуюся в нём информацию и сделать вывод, используя географические знания, что через Мурманский транспортный узел происходит экспорт минеральных ресурсов, добываемых на Ямале, и может доставляться в регионы Европейской части России

Пути устранения: анализировать тематические карты при изучении природы России. Определить номенклатурный список, географических объектов, промышленных центров страны, которые должны знать обучающиеся. Проводить географические диктанты. Использовать в учебном процессе на каждом уроке географические атласы, для отработки навыка работы с картой

Почему комплексное развитие Мурманского транспортного узла связано с освоением месторождений Ямала?

2.3.5 Выводы об итогах анализа выполнения заданий, групп заданий:

○ *Перечень элементов содержания / умений, навыков, видов познавательной деятельности, освоение которых всеми школьниками Волгоградской области в целом можно считать достаточным.*

представления и основополагающие теоретические знания об особенностях природы, жизни, культуры и хозяйственной деятельности людей, экологических проблемах на разных материках и в отдельных странах;

умения и навыки использования разнообразных географических знаний в повседневной жизни для объяснения и оценки явлений и процессов, самостоятельного оценивания уровня безопасности окружающей среды, адаптации к условиям территории проживания;

умения и навыки использования разнообразных географических знаний в повседневной жизни для объяснения и оценки явлений и процессов.

○ *Перечень элементов содержания / умений, навыков, видов познавательной деятельности, освоение которых всеми школьниками Волгоградской области в целом, а также школьниками с разным уровнем подготовки нельзя считать достаточным.*

представления об особенностях деятельности людей, ведущей к возникновению и развитию или решению экологических проблем на различных территориях и акваториях, умений и навыков безопасного и экологически целесообразного поведения в окружающей среде;

владение основами картографической грамотности и использования географической карты как одного из языков международного общения;

представления и основополагающие теоретические знания о целостности и неоднородности Земли как планеты людей в пространстве и во времени, об основных этапах ее географического освоения / умения и навыки использования разнообразных географических знаний в повседневной жизни для объяснения и оценки явлений и процессов;

представления и основополагающие теоретические знания об особенностях природы, жизни, культуры и хозяйственной деятельности людей, экологических проблемах на разных материках и в отдельных странах;

основные навыки нахождения, использования и презентации географической информации.

○ *Выводы о вероятных причинах затруднений и типичных ошибок обучающихся Волгоградской области*

Основными причинами затруднений при выполнении заданий является незнание основ предмета "География", принципов, алгоритмов, правил и способов выполнения тех или иных заданий. Неумения работать с картографическими и другими источниками информации (таблицы, графики, диаграммы и т.п.). Несформированность предметных и метапредметных результатов, необходимых при освоении школьного курса географии выпускников 9 класса.

Анализ результатов ОГЭ 2023 года показал, что выпускники девятых классов в целом (средние показатели) освоили материал базового, высокого и повышенного уровней сложности, с разной степенью успешности. Значительная доля выпускников испытывает затруднения при работе с различными источниками информации (чтение графиков, статистических таблиц, картосхем).

У группы слабых выпускников не сформированы надпредметные умения и навыки, например, выполнение математических вычислений. Незначительно снизился показатель качества на задание базового уровня по определению географических координат, появилось затруднение в решении задания с географической номенклатурой, геоэкологией и природопользованием.

К вероятным причинам затруднений и типичных ошибок обучающихся Волгоградской области можно отнести некачественное проведение, или отсутствие практических работ на уроках географии и внеурочной деятельности. На которых должны систематически отрабатываться учебные действия: владение научными географическими понятиями; наблюдение и исследование местности; умение пользоваться географической картой и современными геоинформационными технологиями; анализировать информацию, классифицировать и группировать ее: учиться делать выводы и умозаключения, составлять характеристики и сравнивать.

○ *Прочие выводы*

Необходимо планомерное формирование у обучающихся географии умения использовать географические знания и навыки в повседневной жизни для объяснения, оценки и прогнозирования природных, социально-экономических, экологических процессов, адаптации к условиям окружающей среды и обеспечения безопасности жизнедеятельности. Важна экологическая грамотность в поведении в окружающей среде.

2.4. Рекомендации для системы образования по совершенствованию методики преподавания географии

2.4.1. Рекомендации по совершенствованию преподавания географии для всех обучающихся

○ *Учителям, методическим объединениям учителей.*

В целях более эффективной организации преподавания предмета географии и успешности выполнения заданий выпускниками на экзаменах рекомендуется учителям географии обратить внимание на ряд аспектов в организации работы:

Подготовку к ОГЭ следует начинать с изучения документов, определяющих структуру и содержание КИМ (спецификации, кодификатора, демонстрационного варианта КИМ), при этом обращая внимание на изменения в структуре и содержании экзаменационной работы по сравнению с предыдущим годом.

Правильный выбор учебной литературы, используемой при подготовке к экзамену, а именно учебников, которые должны входить в Федеральный перечень учебников, рекомендуемых к использованию при реализации имеющих государственную аккредитацию образовательных программ начального общего, основного общего, среднего общего образования"), тренировочных пособий и методических разработок для непосредственной подготовки к итоговой аттестации, поскольку не все предлагаемые материалы дают адекватное представление о контрольных измерительных материалах экзамена в новой форме.

Учителям географии задолго до экзамена (возможно, в начале V класса) следует продумать отбор содержания таким образом, чтобы максимально заложить в учебный процесс отработку требований к знаниям и умениям, сформулированных во ФГОС. Продолжить работу по формированию и совершенствованию у учащихся умений работать с различными источниками географической информации и применять умения и знания для решения конкретных задач. На экзамене учащимся разрешается использовать карты школьных географических атласов. При подготовке необходимо предложить учащимся для ознакомления атласы различных издательств. Однако не у всех выпускников сформирована потребность обращаться к географическим картам для извлечения информации, необходимой для выполнения задания. Так, например, при определении региона России (города, природной зоны, субъекта) или страны мира все признаки, упомянутые в кратком описании, могут быть проверены по картам.

При подготовке следует обратить особое внимание на осознанную работу учащихся с географическими картами различного масштаба и содержания. Также целесообразно уделить особое внимание развитию умения извлекать информацию из таких источников информации, как графики. У выпускников 9 классов вызывает некоторое затруднение необходимость определять по графикам тенденции изменения каких-либо явлений или величин, при этом просто найти нужную информацию на графике могут практически все учащиеся. Определение тенденций изменения величин по графику, таблице, географической карте, вероятно, требует специальной тренировки.

Для успешной подготовки к ОГЭ рекомендуется большее внимание уделить таким сложным (по результатам ОГЭ) темам содержания школьных курсов географии, как

биосфера, климат, гидросфера, годовое и суточное движения Земли, население стран мира, связь жизни населения с окружающей средой, химическая промышленность. При изучении некоторых понятий курсов школьной географии (миграционный прирост, естественный прирост) следует обращать особое внимание на проверку их понимания и осознанного применения учащимися, а также тренироваться в вычислении показателей, характеризующих эти понятия (с положительным и отрицательным значением). Для подготовки к ОГЭ по географии целесообразно повторить курсы 6–7 классов, так как задания, проверяющие сформированность одинаковых требований, но основанные на материале этих курсов, оказываются сложнее, чем основанные на материале курса "География России". При подготовке к ОГЭ важно отрабатывать умение применять знания для объяснения пространственного распространения или сущности географических процессов и явлений.

Для успешного выполнения ОГЭ выпускники должны уметь внимательно читать инструкции к заданиям. Большое количество ошибок связано с тем, что выпускники при установлении последовательности записывают ответ в обратном порядке, путаются при определении минимальных и максимальных величин.

В современном образовательном процессе важно постоянно уделять внимание формированию метапредметных умений и компетентностей. Их проверке отводится большое место в ОГЭ по географии. Рекомендуемые направления повышения квалификации в системе самообразования: работа в инновационных площадках, сетевых проектах, участие в конференциях, семинарах и вебинарах, конкурсах разного уровня. Например, участие в данных мероприятиях ГАУ ДПО "ВГАПО", проводимых кафедрой гуманитарного образования. Рекомендации по подготовке к ОГЭ по учебному предмету "География" связаны с выявленными затруднениями и типичными ошибками.

При подготовке учащихся к ОГЭ по учебному предмету "География" учителю рекомендуется:

- организовывать систематическую работу по формированию навыков понимания, чтения и знания различных видов географических карт;

- в системе использовать карты разных картографических проекций, разных масштабов;

- формировать у обучающихся умение понимать различные способы предоставления географической информации (климатограммы, таблицы, графики, профили); определять тенденции изменения количественных характеристик по графику, таблице, географической карте;

- развивать умение применять знания для объяснения пространственного распространения или сущности географических процессов и явлений;

- формировать и развивать метапредметные умения: работа с текстом, преобразование и интерпретация информации текста;

- совершенствовать методику изучения сложных (по результатам ОГЭ) разделов содержания учебного предмета "География": биосфера, климат, гидросфера, годовое и суточное движения Земли, связь жизни населения с окружающей средой, хозяйство России;

- организовать повторение учебного содержания по географии за основную школу. Среди обучающихся необходимо проводить воспитательную работу по формированию осознанного отношения к выбору экзамена для прохождения итоговой аттестации за основную школу.

При подготовке выпускников к аттестации методическую помощь учителю и обучающимся окажут:

- материалы сайтов ФИПИ (www.fipi);

- ресурсы Интернет для подготовки выпускников к экзамену (материалы ОГЭ, ЕГЭ по географии за прошлые годы); документы, регламентирующие разработку КИМ для

ГИА по географии (кодификаторы элементов содержания, спецификации и демонстрационные варианты экзаменационных работ);

перечень учебных изданий, рекомендуемых ФИПИ для подготовки к экзамену по учебному предмету "География";

использование универсального кодификатора распределённых по классам проверяемых требований к результатам освоения основной образовательной программы основного общего образования и элементов содержания по географии для использования в федеральных и региональных процедурах оценки качества образования (ФИПИ, одобрен решением федерального учебно-методического объединения по общему образованию (протокол от 12.04.2021 г. №1/21).

Рассмотрим, каким темам и заданиям ОГЭ по географии в следующем году нужно уделить большее внимание.

Раздел 1. Источники географической информации

В заданиях по разделу 1 необходимо продемонстрировать умения определять географические координаты, расстояния и направления по топографическим картам (задания 7, 9 и 10); определять особенности рельефа местности по профилю, соотносить профиль рельефа местности с его изображением на фрагменте топографической карты (задание 11); использовать географические знания для решения практических задач с использованием топографических карт (задание 12), а также знание результатов выдающихся географических открытий и путешествий (задания 1, 27, 28).

Раздел 2. Природа Земли и человек

Тема 3. Земля как планета. Форма, размеры, движение Земли

Освоение этой темы проверяется в задании 17, в котором требуется сравнить продолжительность светового дня или высоту Солнца над горизонтом в разных населённых пунктах на основе информации об их географическом положении (географические координаты указаны в таблице). В некоторых вариантах задания 29 требуется применить знания о движениях Земли для объяснения особенностей продолжительности времён года или светового дня, изменения угла падения солнечных лучей на разных широтах в разное время года применительно к конкретной ситуации, представленной в тексте.

Тема 4. Земная кора и литосфера

Выполняя задание 8, выпускники должны показать понимание закономерностей залегания горных пород. Чем ниже расположен на схеме слой горных пород, тем он древнее. В задании 21 требуется выделить существенные признаки географических объектов и явлений литосферы, в некоторых заданиях 28 и 29 требуется осуществить классификацию, в том числе и горных пород, объяснить особенности рельефа, тектонического или геологического строения географических объектов, о которых говорится в тексте.

Тема 5. Гидросфера. Воды суши

Выполняя задания 21 и некоторые варианты заданий 13 и 28 по этой теме, выпускники должны продемонстрировать умение определять солёность вод, владение географическими понятиями, такими как режим реки, бассейн реки, дельта и т.д.

Тема 6. Атмосфера. Погода и климат

При выполнении заданий 5 и 6 выпускники должны продемонстрировать умение читать карту погоды и использовать её для прогнозирования погоды. Для успешного выполнения заданий 21 и 28 наряду с признаками циклонов и антициклонов Вам необходимо повторить признаки и других географических понятий; географические термины. Объяснять существенные признаки географических объектов и явлений (информация о которых дана в тексте), связанных с погодой и климатом, Вам предстоит при выполнении задания 29. В задании 18 необходимо проанализировать климатограмму и определить на карте климатических поясов положение пункта, климат которого соответствует представленной климатограмме.

Тема 7. Биосфера

Тема 8. Географическая оболочка Земли. Широтная зональность и высотная поясность

Освоение содержания этих двух тем проверяется в задании 1 (для его выполнения необходимы фактологические знания по всем разделам), а также 28 и 29, о которых говорилось выше.

Раздел 3. Материки, океаны, народы и страны

Знания по этим темам проверяются в заданиях 1, 4, 13, 20, 27, 28 и 30. Для успешного выполнения задания 1 по темам этого раздела экзаменуемым необходимо вспомнить информацию о численности населения Земли, отдельных регионов и стран; о столицах и площади территории крупных стран, о размещении населения мира. Для успешного выполнения задания 4 требуется приводить примеры формирования культурно-бытовых особенностей народов под влиянием среды их обитания. Выполняя задания 20, 27 и 28, нужно устанавливать связи между географическим положением, природными условиями, ресурсами и хозяйством отдельных стран. В заданиях 20 и 30 потребуется распознавать объекты (страны) по их характерным признакам. Помните, что успешному выполнению указанных заданий будет способствовать не только знание предметного содержания этого раздела и его применения для решения различных задач, но и умение находить информацию на определённой карте атласа.

Раздел 4. Природопользование и геоэкология

Знания по этим темам проверяются в заданиях 4, 14, 15, 28 и 29.

Для выполнения задания 4 экзаменуемым необходимо повторить учебный материал об особо охраняемых природных территориях России. Для определения их положения, а также выявления связи между особенностями природы и географическим распространением стихийных и антропогенных природных явлений (задание 14) используйте различные тематические карты. При повторении материала этого раздела необходимо акцентировать внимание на отличии рационального природопользования от нерационального, примерах разных типов природопользования и влияния различных отраслей хозяйства на окружающую среду, мер по предотвращению неблагоприятного воздействия хозяйственной деятельности на окружающую среду. Весь этот материал Вам пригодится при выполнении заданий 15, 28. В задании 29 может потребоваться объяснить особенности воздействия на окружающую среду различных отраслей хозяйства, рациональность или нерациональность природопользования на конкретных территориях, используя предлагаемый текст.

Раздел 5. География России

Знания по этим темам проверяются в заданиях 2, 3, 4, 15, 19, 20, 28 29 и 30.

При выполнении задания 2 экзаменуемым необходимы знания об особенностях географического положения России (о морских и сухопутных границах, территориальной принадлежности островов и т.п.), политико-административном делении России (задание 27). Знания о различии во времени на территории России пригодятся для определения поясного времени (задание 19). Знание особенностей природы России: рельефа, климата, почв – Вы можете продемонстрировать, выполняя задания 3 и 4.

Умение определять регион России проверяется в задании 20, в котором краткие описания взяты из жизненных ситуаций (используются рекламные лозунги туристических компаний) а также в задании 30, где нужно определить регион России по совокупности признаков. Объяснять особенности климата, рельефа, внутренних вод, природных зон России, закономерности их распространения нужно в задании 29.

По теме "Население России" в заданиях 22–23 нужно определять по представленным статистическим данным (графика или таблицы) демографические показатели, коэффициенты естественного и миграционного прироста населения. В задании 13 требуется проводить расчёты по статистическим показателям; в задании 24 необходимо сравнить регионы России по средней плотности населения; в задании 25

предлагается определить по карте численность населения городов и сравнить города по этому показателю. Для этого нужно применить умение читать карты. Знания об особенностях размещения важнейших отраслей промышленности, сельского хозяйства и об основных видах транспорта России Вы сможете продемонстрировать, выполняя задания 26–29.

Во многих заданиях экзаменационной работы в качестве ответов требуется либо выбрать, либо указать субъекты в составе Российской Федерации. Таким образом, знание географического положения субъектов Российской Федерации, умение определить особенности их природы, населения, хозяйства, используя карты атласа и источники информации, представленные в работе, поможет успешно выполнить многие задания.

○ *Муниципальным органам управления образованием:*

рекомендовать руководителям общеобразовательных организаций организовать работу по ознакомлению учителей географии с настоящим статистико-аналитическим отчетом и дальнейшему использованию в образовательном процессе рекомендаций для системы образования Волгоградской области (раздел 2.4 настоящего статистико-аналитического отчета);

организовать работу по включению в планы работы школьных и муниципальных методических объединений учителей географии ознакомление с результатами ОГЭ по географии в регионе / муниципалитете / школе, по формированию тематики заседаний методических объединений с учетом мероприятий по трансляции опыта лучших образовательных организаций и учителей, чьи выпускники продемонстрировали максимально высокие результаты на ОГЭ по географии, по выявлению и дальнейшему преодолению профессиональных дефицитов учителей географии, организации практики/стажировки учителей из школ с низкими результатами по ОГЭ на базе школ с высокими результатами ОГЭ;

организовать взаимодействие с ГАУ ДПО "Волгоградская государственная академия последипломного образования", ФГБОУ ВО "Волгоградский государственный социально-педагогический университет" по вопросам подготовки и повышения квалификации учителей географии, изучения и использования опыта ведущих методистов, разработчиков контрольных измерительных материалов, авторов пособий;

обеспечить контроль за формированием во всех общеобразовательных организациях муниципального района (городского округа) графика проведения оценочных процедур в 2023/2024 учебном году и его размещением на официальных сайтах общеобразовательных организаций в соответствии с федеральными рекомендациями для системы общего образования по основным подходам к формированию графика проведения оценочных процедур в общеобразовательных организациях;

обеспечить проведение информационно-разъяснительной работы с обучающимися, их родителями (законными представителями) по вопросам проведения ГИА-9, по формированию у них положительного отношения к экзаменам.

2.4.2. Рекомендации по организации дифференцированного обучения школьников с разным уровнем предметной подготовки

○ *Учителям, методическим объединениям учителей.*

Дифференциация обучения должна учитывать потребности, особенности, склонности обучающихся, а также вариативность содержания обучения и форм учебной деятельности. Используя дифференцированный подход при организации самостоятельной работы на уроке, необходимо включать посильные индивидуальные задания как для слабо успевающим ученикам, так и одаренным в географии детям, и детям с высоким уровнем учебной мотивации.

Целесообразно для школьников с высоким уровнем мотивации проводить дополнительные (индивидуальные) занятия или давать определенные опережающие задания, для самостоятельной подготовки.

Для усиления эффективности работы с обучающимися с разным уровнем учебной мотивации, необходимо использовать новые образовательные технологии, инновационные формы и методы обучения: личностно-ориентированный подход (обучение строить с учетом развитости индивидуальных способностей и уровня сформированности умений учебного труда) и разноуровневую дифференциацию на всех этапах учебного занятия.

Для выпускников, относящихся к "группе риска", потенциально способных не преодолеть минимальный порог, работу по подготовке к ОГЭ по географии рекомендуется сконцентрироваться не только на правильности выполнения заданий, но и на следовании требований по его выполнению. Например, в задании 28, выпускнику необходимо проанализировать текст, проработать искомую и сформулировать определение понятия. Это позволит избежать типичной ошибки при выполнении заданий по тексту таких, как простое переписывания одного или нескольких абзацев текста, когда наравне с необходимыми элементами есть и избыточные, не позволяющие установить уровень умения работать с текстом и поиска необходимой информации в тексте КИМ (продуктивное чтение).

Соответствующую условиям информацию можно найти на сайте ФГБНУ "ФИПИ" <https://fipi.ru/metodicheskaya-kopilka/metod-rekomendatsii-dlyaslabykhshkol#!/tab/223974643-10>.

Для группы обучающихся, относящихся к категории потенциально успешных, необходимо разработать и реализовать на практике составление чек-листов самоподготовки, обеспечивающих самоконтроль за процессом изучения конкретных тем и разделов.

Соответствующую информацию можно найти на сайте ФГБНУ "ФИПИ" <http://doc.fipi.ru/metodicheskaya-kopilka/metod-rekomendatsii-dlya-vypusnikov-posampodgotovke-k-ekzamenam/obshchestvoznaniye.pdf>

Для осуществления оперативной коррекции уровня готовности обучающихся к ОГЭ по географии и повышения качества знаний по предмету необходимо не только включать элементы содержания КИМ текущей версии в задания промежуточного и текущего контроля, но и осуществлять разбор типичных ошибок и обоснования причин успешности выполнения конкретных заданий, демонстрировать обучающимся наличие/отсутствие динамики и т.п., составлять памятки и программы коррекции.

В начале учебного года определить численность обучающихся, планирующих сдавать экзамен по учебному предмету "География" в 9 классе, оценить их уровень подготовки к экзамену в формате ОГЭ и их мотивированность.

Далее организовать и провести мониторинг знаний, умений, навыков по географии будущих участников экзамена.

Определить форму и частоту проведения дополнительных занятий с выпускниками: элективный курс, модуль внеурочной деятельности, консультации, кружковая работа, индивидуальная работа, дистанционное обучение.

На основе проведенного мониторинга определить уровень школьников на данном этапе. Разделить группу по уровням и в соответствии с этим, спланировать ход подготовки к экзамену в целом.

Особое внимание при подготовке к ГИА уделить выпускникам с низкими образовательными результатами, а также продумать задания для школьников с высокими учебными возможностями.

Группы обучающихся по уровням подготовки	Характеристика	Рекомендации
Группа обучающихся с низким уровнем подготовки	Обучающиеся выполняют 50 – 64 % заданий базового уровня. Это свидетельствует об отсутствии систематической базовой подготовки; о том, что у обучающихся имеются значительные пробелы в знаниях.	Данная группа учащихся требует специальной диагностики затруднений в обучении, пробелов в системе знаний и оказании целенаправленной помощи по восполнению недостающих базовых знаний и умений. Целесообразно сочетать такую работу с решением нестандартных творческих задач (для заинтересованности и мотивации), доступных для обучающихся данного возраста и отвечающих их потребностям. Использовать индивидуальный подход при работе с данной группой учеников, демонстрирующих низкие результаты. Продумать систему заданий на устранение тех затруднений, которые продемонстрированы данной группой выпускников
Группа обучающихся с базовым уровнем подготовки	Успешное выполнение 65 % заданий базового уровня. Этот результат свидетельствует об усвоении опорной системы знаний по предмету и о правильном выполнении учебных действий в рамках круга задач, построенных на обязательном учебном материале.	Для работы с данной группой выпускников необходима система заданий, направленных на формирование картографической грамотности, поскольку это умение (работа с картографическими источниками) является одним из несформированных умений у обучающихся со средним уровнем подготовки и, соответственно, применение умений работать с картой. Использовать в практических заданиях различного рода (работа с диаграммами, картодиаграммами, схемами, таблицами: анализ ситуации, оценка, принятие решений, выводы)
Группа обучающихся с повышенным уровнем подготовки	50 – 65 % от максимального балла заданий повышенного уровня. Можно считать, что	Работа с данной группой обучающихся должна быть выстроена индивидуально с учетом затруднений, которые

	<p>учащийся продемонстрировал способность применять знания для решения учебных и практических задач повышенного уровня сложности, если он набрал не менее установленного минимального критерия за выполнение заданий базового уровня и при этом набрал не менее установленного числа баллов (%) за выполнение заданий повышенного уровня сложности.</p>	<p>продемонстрированы школьниками. Задания, проверяющие группу знаний должны быть повышенного уровня, а задания, проверяющие группу умений -включать практическую отработку задач расчетно-вычислительного характера, работ со статистическими данными и картографическими материалами, а также заданий на умение анализировать и прогнозировать (задания повышенного и высокого уровней)</p>
--	---	---

○ *Администрациям образовательных организаций:*

обеспечить организационные условия, необходимые для осуществления дифференцированного обучения, в том числе реализацию учебных курсов по выбору и программ дополнительного образования, востребованных одаренными школьниками, демонстрирующими высокие результаты по географии;

дополнительно стимулировать учителей географии к организации дифференцированной работы со школьниками с различным уровнем географической подготовки, в том числе содействовать участию учителей и обучающихся школы в различных олимпиадных мероприятиях, конкурсах, фестивалях по географии;

создать условия для эффективной работы школьного методического объединения по географии в части использования учителями географии методик дифференцированного обучения; полноценного использования механизма наставничества, поддержки молодых учителей;

использовать возможности привлечения внешних специалистов для консультирования обучающихся с разным уровнем предметной подготовки;

организовать отработку умения выпускников, выбирающих ОГЭ по географии, правильно заполнять экзаменационные бланки с использованием допустимых символов и знаков, ознакомить их с требованиями и критериями оценивания отдельных видов заданий, научить рационально планировать время работы над различными заданиями экзамена с учетом их особенностей и системы оценивания.

○ *Муниципальным органам управления образованием:*

создать условия для углубленного изучения географии в общеобразовательных организациях муниципального района (городского округа), в том числе с использованием механизмов сетевого взаимодействия, дистанционного обучения;

рекомендовать руководителям общеобразовательных организаций организовать работу по подготовке учителей географии к использованию технологий дифференцированного обучения предмету, уделить внимание овладению учителями методик преподавания географии как в классах с углубленным изучением географии, так и на базовом уровне;

установить взаимодействие с ведущими региональными специалистами в области методики преподавания географии для подготовки учителей географии, осуществляющих дифференцированное обучение предмету, и для работы с одаренными школьниками.

СОСТАВИТЕЛИ ОТЧЕТА по географии:

Ответственный специалист, выполнявший анализ результатов ОГЭ по географии

<i>Фамилия, имя, отчество</i>	<i>Место работы, должность, ученая степень, ученое звание, принадлежность специалиста (к региональным организациям развития образования, к региональным организациям повышения квалификации работников образования, к региональной ПК по учебному предмету, пр.)</i>
Болотникова Наталья Викторовна	ГАУ ДПО "Волгоградская государственная академия последипломного образования", доцент кафедры социально-гуманитарных дисциплин и менеджмента в образовании, председатель региональной предметной комиссии ЕГЭ по географии

Специалисты, привлекаемые к анализу результатов ОГЭ по географии

<i>Фамилия, имя, отчество</i>	<i>Место работы, должность, ученая степень, ученое звание, принадлежность специалиста (к региональным организациям развития образования, к региональным организациям повышения квалификации работников образования, к региональной ПК по учебному предмету, пр.)</i>
Кузибецкий Игорь Александрович	ГАУ ДПО "Волгоградская государственная академия последипломного образования", проректор по качеству образования – руководитель регионального центра обработки информации, кандидат педагогических наук

Ответственный специалист в Волгоградской области по вопросам организации проведения анализа результатов ОГЭ по учебным предметам

<i>Фамилия, имя, отчество</i>	<i>Место работы, должность, ученая степень, ученое звание</i>
Харченко Ирина Ивановна	Комитет образования, науки и молодежной политики Волгоградской области, старший консультант отдела государственной итоговой аттестации и оценки качества общего образования