

**Комитет образования, науки и молодежной политики Волгоградской области
ГАУ ДПО Волгоградская государственная академия
последипломного образования
Кафедра социально-гуманитарных дисциплин и менеджмента в образовании**

**Статистико-аналитическая справка
о результатах проведения Всероссийской проверочной работы
по географии в 6 классах
общеобразовательных организаций Волгоградской области
в 2022 году**

Волгоград, 2022

1. ОБЩИЕ СВЕДЕНИЯ

Всероссийские проверочные работы (ВПР) проводятся в целях осуществления мониторинга результатов перехода на ФГОС и направлены на выявление качества подготовки обучающихся.

Содержание и структура проверочной работы определяются на основе Федерального государственного образовательного стандарта основного общего образования (приказ Минобрнауки России от 17.12.2010 № 1897) с учетом Примерной основной образовательной программы основного общего образования (одобрена решением Федерального учебно-методического объединения по общему образованию (протокол от 08.04.2015 № 1/15 (в редакции протокола № 1/20 от 04.02.2020)) и содержания учебников, включенных в Федеральный перечень на 2021/22 учебный год.

Всероссийские проверочные работы основаны на системно-деятельностном, компетентностном и уровневом подходах.

В рамках ВПР наряду с предметными результатами обучения учащихся основной школы оцениваются также

метапредметные результаты, в том числе уровень сформированности универсальных учебных действий (УУД) и овладения межпредметными понятиями.

Предусмотрена оценка сформированности следующих УУД.

Регулятивные универсальные учебные действия: целеполагание, планирование, контроль и коррекция, саморегуляция.

Общеучебные универсальные учебные действия: поиск и выделение необходимой информации; преобразование информации из одной формы в другую; структурирование знаний; выбор наиболее эффективных способов решения задач в зависимости от конкретных условий; рефлексия способов и условий действия; контроль и оценка процесса и результатов деятельности; смысловое чтение как осмысление цели чтения и выбор вида чтения в зависимости от цели; определение основной и второстепенной информации; моделирование, преобразование модели.

Логические универсальные действия: анализ объектов в целях выделения признаков; синтез, в том числе самостоятельное достраивание с восполнением недостающих компонентов; выбор оснований и критериев для сравнения; подведение под понятие; выведение следствий; установление причинно-следственных связей; построение логической цепи рассуждений; доказательство.

Коммуникативные универсальные учебные действия:

умение с достаточной полнотой и точностью выражать свои мысли в соответствии с задачами и условиями коммуникации, осознанное и произвольное построение речевого высказывания в письменной форме.

2 .МЕТОДИЧЕСКИЙ АНАЛИЗ РЕЗУЛЬТАТОВ ВПР ПО ГЕОГРАФИИ В 6 КЛАССАХ В 2022 ГОДУ

2.1 СВЕДЕНИЯ ПО КОЛИЧЕСТВУ УЧАСТНИКОВ ВПР

В 2022 году в Волгоградской области в ВПР по географии приняли участие 10499 обучающихся 6-х классов из 482 образовательных организаций Волгоградской области.

№ п/п	Название муниципального района (городского округа)	Количество участников ВПР по географии	
		Кол-во ОО	Кол-во участников
1	город-герой Волгоград	118	4098
2	Алексеевский муниципальный район	7	36
3	Быковский муниципальный район	7	86
4	Городищенский муниципальный район	16	326
5	Даниловский муниципальный район	4	50
6	Дубовский муниципальный район	8	105
7	Еланский муниципальный район	13	150
8	Жирновский муниципальный район	8	139
9	Иловлинский муниципальный район	10	130
10	Калачевский муниципальный район	9	215
11	Камышинский муниципальный район	15	153
12	Киквидзенский муниципальный район	4	101
13	Клетский муниципальный район	4	54
14	Котельниковский муниципальный район	12	220
15	Котовский муниципальный район	7	104
16	Ленинский муниципальный район	9	149
17	город Михайловка	18	312
18	Нехаевский муниципальный район	4	47
19	Николаевский муниципальный район	9	132
20	Новоаннинский муниципальный район	12	133
21	Новониколаевский муниципальный район	7	96
22	Октябрьский муниципальный район	10	119
23	Ольховский муниципальный район	8	77
24	Палласовский муниципальный район	12	169
25	Руднянский муниципальный район	8	81
26	Светлоярский муниципальный район	8	158
27	Серафимовичский муниципальный район	10	88
28	Среднеахтубинский муниципальный район	10	242
29	Старополтавский муниципальный район	12	113
30	Суровикинский муниципальный район	10	136
31	Урюпинский муниципальный район	9	91
32	Фроловский муниципальный район	4	62
33	Чернышковский муниципальный район	7	59
34	город Волжский	27	1299
35	город Камышин	16	445
36	город Урюпинск	7	157
37	город Фролово	4	121
38	Волгоградская область (региональное подчинение)	12	164

2.2. КРАТКАЯ ХАРАКТЕРИСТИКА КИМ ВПР ПО ГЕОГРАФИИ 6 КЛАССОВ

КИМ ВПР направлены на проверку сформированности у обучающихся:

- предметных географических умений по работе с картографическими, статистическими, текстовыми и иллюстративными (в т.ч. графическими) источниками информации;
- видов деятельности по получению нового географического знания, преобразованию и применению знания в учебных и учебно-проектных ситуациях;
- географического типа мышления, научных представлений, владения научной географической терминологией, ключевыми географическими понятиями, методами и приемами.

Тексты заданий в КИМ в целом соответствуют формулировкам, принятым в учебниках, включенных в Федеральный перечень учебников, допущенных к использованию при реализации имеющих государственную аккредитацию образовательных программ основного общего образования.

Структура проверочной работы

Вариант проверочной работы состоит из 9 заданий, большинство из которых состоит из двух/трех частей (пунктов), объединенных содержанием (темой) задания, но различающихся по форме и решаемым обучающимися задачам.

Все задания проверяют умение обучающихся работать с различными источниками географической информации (картами, фотографиями, графиками и иными условно-графическими объектами, текстами, таблицами).

С учетом времени, отведенного на выполнение работы, задания требуют преимущественно краткого ответа в виде одного или нескольких слов, последовательности цифр, числа, а также в графической форме (в виде изображения символов) и записи ответа на контурной карте.

В таблице приведен **кодификатор проверяемых требований** к уровню подготовки.

Код	Проверяемые элементы содержания
1	Развитие географических знаний о Земле
1.1	Представления о Земле в древности. Географические открытия и путешествия в эпоху Средневековья
1.2	Эпоха Великих географических открытий (открытие Нового света, морского пути в Индию, кругосветные путешествия)
1.3	Географические открытия XVII–XIX вв. (исследования и открытия на территории Евразии (в том числе на территории России), Австралии и Океании, Африки, Северной и Южной Америки, Антарктиды)
1.4	Географические открытия в XX веке (открытие Южного и Северного полюсов, исследования океанов, покорение высочайших вершин и глубочайших впадин)
2	Земля – часть Солнечной системы. Движения Земли и их следствия
2.1	Форма и размеры Земли. Наклон земной оси к плоскости орбиты
2.2	Движение Земли вокруг Солнца. Смена времен года. Тропики и полярные круги. Неравномерное распределение солнечного света и тепла на поверхности Земли
2.3	Осевое вращение Земли. Смена дня и ночи, сутки, часовые пояса
3	Изображения земной поверхности
3.1	Глобус и географическая карта. Масштаб и условные знаки на карте. Градусная сеть: параллели и меридианы. Географические координаты: географическая широта, географическая долгота. Способы изображения рельефа земной поверхности на карте. Определение географических координат различных объектов, направлений, расстояний,

	абсолютных высот по карте
3.2	План местности. Масштаб. Азимут. Определение направлений и расстояний на плане. Способы изображения рельефа земной поверхности на плане, определение абсолютных высот. Условные знаки. Чтение плана местности. Решение практических задач с использованием плана местности
4	Литосфера – «каменная» оболочка Земли
4.1	Внутреннее строение Земли. Земная кора и литосфера. Горные породы и полезные ископаемые. Движения земной коры и их проявления на земной поверхности: землетрясения, вулканы, гейзеры
4.2	Рельеф Земли. Зависимость крупнейших форм рельефа от строения земной коры. Основные формы рельефа – горы и равнины. Образование и изменение равнин с течением времени. Классификация равнин по абсолютной высоте. Разнообразие гор по возрасту и строению. Классификация гор по абсолютной высоте. Рельеф дна океанов. Формы рельефа своей местности
5	Гидросфера – водная оболочка Земли
5.1	Мировой океан и его части. Свойства вод Мирового океана – температура и соленость. Движение воды в океане
5.2	Воды суши. Реки: основные части речной системы, характер, питание и режим рек. Озера и их происхождение. Ледники: горное и покровное оледенение, многолетняя мерзлота. Подземные воды. Болота. Каналы. Водохранилища. Объекты гидросферы своей местности
5.3	Стихийные явления в гидросфере
6	Атмосфера – воздушная оболочка Земли
6.1	Температура воздуха. Суточный и годовой ход температур и его графическое отображение. Среднесуточная, среднемесячная, среднегодовая температура. Зависимость температуры от географической широты. Тепловые пояса
6.2	Вода в атмосфере. Облака и атмосферные осадки
6.3	Атмосферное давление. Ветер. Постоянные и переменные ветра. Графическое отображение направления ветра. Роза ветров. Циркуляция атмосферы
6.4	Влажность воздуха. Понятие погоды. Наблюдения и прогноз погоды
6.5	Погода и климат. Климатообразующие факторы. Климаты Земли. Климатические пояса
6.6	Стихийные явления в атмосфере
7	Биосфера – живая оболочка Земли
7.1	Жизнь в океане
7.2	Жизнь на поверхности суши: особенности распространения растений и животных в лесных и безлесных пространствах. Растения и животные своей местности
8	Географическая оболочка
8.1	Взаимодействие оболочек Земли. Природные комплексы. Природные комплексы своей местности
8.2	Закономерности географической оболочки: географическая зональность и высотная поясность. Природные зоны Земли
9	Человечество на Земле
9.1	Численность и состав населения Земли
9.2	Расы, нации и народы планеты

9.3	Страны на карте мира
-----	----------------------

Код	Проверяемые требования к уровню подготовки
1	Метапредметные
	1.1 Умение определять понятия, создавать обобщения, устанавливать аналогии, классифицировать, самостоятельно выбирать основания и критерии для классификации
	1.2 Умение устанавливать причинно-следственные связи, строить логическое рассуждение, умозаключение (индуктивное, дедуктивное и по аналогии) и делать выводы
	1.3 Умение создавать, применять и преобразовывать знаки и символы, модели и схемы для решения учебных и познавательных задач
	1.4 Смысловое чтение
	1.5 Умение осознанно использовать речевые средства в соответствии с задачей коммуникации для выражения своих мыслей, планирования своей деятельности, формулирования и аргументации своего мнения; владение письменной речью
	1.6 Умение применять географическое мышление в познавательной, коммуникативной и социальной практике
	1.7 Умение оценивать правильность выполнения учебной задачи, собственные возможности ее решения
	1.8 Владение основами самоконтроля, самооценки, принятия решений и осуществления осознанного выбора в учебной и познавательной деятельности
2	Предметные
	2.1 Сформированность представлений о географии, ее роли в освоении планеты человеком, о географических знаниях как компоненте научной картины мира, их необходимости для решения современных практических задач рационального природопользования
	2.2 Первичные компетенции использования территориального подхода как основы географического мышления
	2.3 Сформированность представлений об основных этапах географического освоения Земли, открытиях великих путешественников и землепроходцев
	2.4 Сформированность представлений и основополагающих теоретических знаний о целостности и неоднородности Земли как планеты в пространстве и во времени, особенностях природы, жизни, культуры и хозяйственной деятельности людей на разных материках и в отдельных странах
	2.5 Сформированность представлений о географических объектах, процессах, явлениях, закономерностях; владение понятийным аппаратом географии
	2.6 Владение основами картографической грамотности и использования географической карты для решения разнообразных задач
	2.7 Практические умения и навыки использования количественных и качественных характеристик компонентов географической среды
	2.8 Навыки использования различных источников географической информации для решения различных учебных и учебно-практических задач
	2.9 Умения и навыки использования разнообразных географических знаний для объяснения и оценки явлений и процессов, самостоятельного оценивания уровня безопасности окружающей среды, соблюдения мер безопасности в случае природных стихийных бедствий

Распределение заданий проверочной работы по уровню сложности

В таблице представлена информация о распределении заданий (пунктов заданий) проверочной работы по уровню сложности.

Уровень сложности заданий	Количество пунктов заданий и заданий	Максимальный первичный балл	Процент максимального первичного балла за выполнение заданий данного уровня сложности от максимального первичного балла за всю работу, равного 33
Базовый	15	23	70
Повышенный	5	10	30
Итого	20/9	33	100

2.3. АНАЛИЗ РЕЗУЛЬТАТОВ ВЫПОЛНЕНИЯ ЗАДАНИЙ ВПР ПО ГЕОГРАФИИ В 6 КЛАССЕ В 2022 ГОДУ

Система оценивания выполнения отдельных заданий и проверочной работы в целом

Полный правильный ответ на каждое из заданий 1.1, 2.2, 3.2, 4.1, 4.3, 5.2 и 6.2 оценивается 1 баллом. Если в ответе допущена хотя бы одна ошибка (один из элементов ответа записан неправильно или не записан), выставляется 0 баллов.

Полный правильный ответ на каждое из заданий 5.1, 7 и 9.1 оценивается 2 баллами. Если в ответе допущена одна ошибка или в ответах на задания 5.1 и 9.1 перепутаны местами два элемента, выставляется 1 балл; если допущено две или более ошибки – 0 баллов.

Ответы на задания 1.2, 2.1, 3.1, 3.3, 4.2, 6.1, 6.3, 8, 9.2 и 9.3 оцениваются по специально разработанным критериям.

Максимальный первичный балл за выполнение работы – 33.

Перевод первичных баллов в отметки по пятибалльной шкале

В таблице представлен рекомендованный перевод первичных баллов в отметки по пятибалльной шкале.

Отметка по пятибалльной шкале	«2»	«3»	«4»	«5»
Первичные баллы	0–9	10–20	21–28	29–33

Результаты выполнения ВПР по МСУ:

	«2»	«3»	«4»	«5»
Волгоградская обл.	3,04	37,02	45,29	14,65
Клетский муниципальный район	0	48,15	29,63	22,22
город Фролово	0	45,45	33,06	21,49
Фроловский муниципальный район	0	24,19	54,84	20,97
Даниловский муниципальный район	0	44	40	16
Алексеевский муниципальный район	0	33,33	52,78	13,89
Котовский муниципальный район	0	37,5	51,92	10,58
Среднеахтубинский муниципальный район	0,83	35,95	50	13,22
Урюпинский муниципальный район	1,1	39,56	43,96	15,38
Серафимовичский муниципальный район	1,14	45,45	51,14	2,27

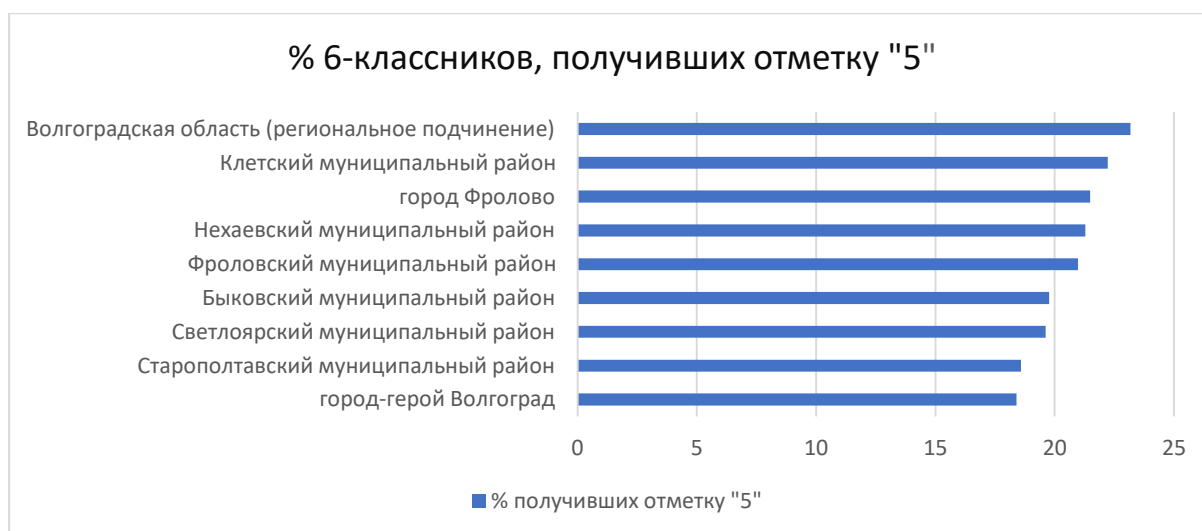
Волгоградская область (региональное подчинение)	1,22	20,73	54,88	23,17
город-герой Волгоград	2	31,02	48,58	18,4
Руднянский муниципальный район	2,47	38,27	44,44	14,81
Светлоярский муниципальный район	2,53	34,18	43,67	19,62
Ольховский муниципальный район	2,6	36,36	53,25	7,79
Старополтавский муниципальный район	2,65	38,05	40,71	18,58
город Волжский	2,69	41,65	43,26	12,39
Дубовский муниципальный район	2,86	47,62	38,1	11,43
Жирновский муниципальный район	2,88	41,73	38,85	16,55
Городищенский муниципальный район	3,07	32,21	50	14,72
Калачевский муниципальный район	3,26	44,65	46,05	6,05
Палласовский муниципальный район	3,55	41,42	46,75	8,28
Суровикинский муниципальный район	3,68	46,32	42,65	7,35
Николаевский муниципальный район	3,79	40,15	49,24	6,82
Октябрьский муниципальный район	4,2	41,18	45,38	9,24
Нехаевский муниципальный район	4,26	29,79	44,68	21,28
город Камышин	4,27	49,21	41,8	4,72
Котельниковский муниципальный район	4,55	42,73	36,36	16,36
Ленинский муниципальный район	4,7	36,24	44,3	14,77
Новониколаевский муниципальный район	5,21	45,83	39,58	9,38
город Михайловка	5,28	41,25	42,57	10,89
Иловлинский муниципальный район	5,38	45,38	40	9,23
Быковский муниципальный район	5,81	41,86	32,56	19,77
Еланский муниципальный район	6	41,33	42	10,67
Кумылженский муниципальный район	6,1	30,49	45,12	18,29
Камышинский муниципальный район	8,5	41,18	43,79	6,54
город Урюпинск	8,92	37,58	38,85	14,65
Новоаннинский муниципальный район	11,28	48,12	35,34	5,26
Киквидзенский муниципальный район	11,88	52,48	22,77	12,87

Самый низкий процент % (0) отметок «2» показали: Клетский муниципальный район, город Фролово, Фроловский муниципальный район, Даниловский муниципальный район, Алексеевский муниципальный район, Котовский муниципальный район.

От 0 до 2% - Среднеахтубинский муниципальный район, Урюпинский муниципальный район, Серафимовичский муниципальный район, город-герой Волгоград.

Самый высокий % «2» (от 8 до 12%) показали учащиеся 6 классов Камышинского муниципального района, города Урюпинска, Новоаннинского муниципального района, Киквидзенского муниципального района.

На рисунке представлено распределение долей участников ВПР, набравших высокие баллы в 2022 году.

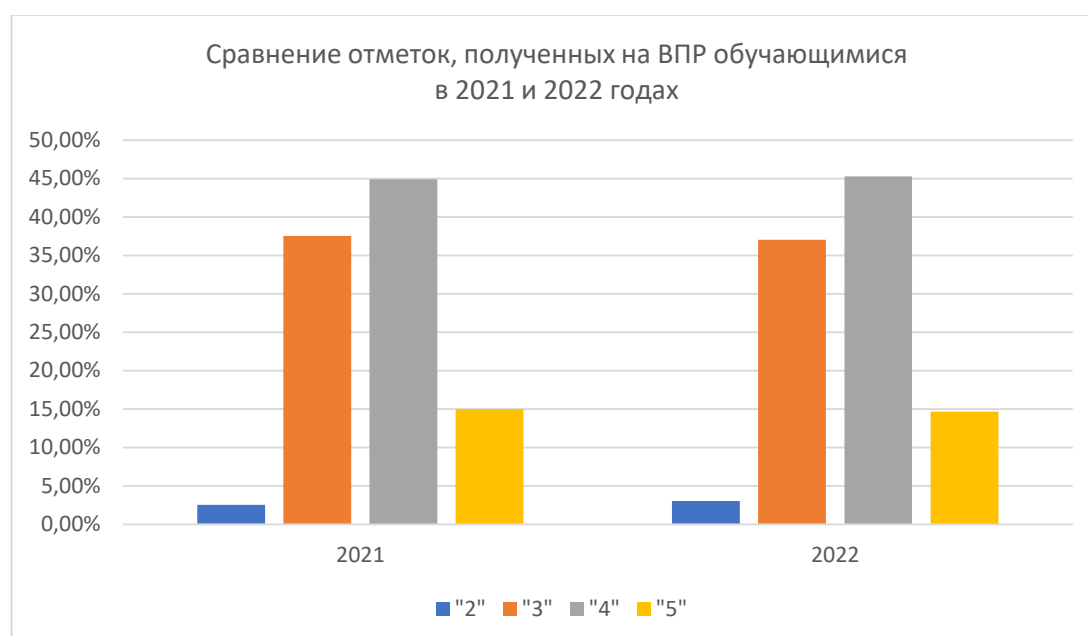


Высокий % «5» (выше 18%) показали 6-классники районов: город-герой Волгоград, Старополтавский муниципальный район, Светлоярский муниципальный район, Быковский муниципальный район, Фроловский муниципальный район, Нехаевский муниципальный район, город Фролово, Клетский муниципальный район, образовательные организации регионального подчинения Волгоградской области.

По сравнению с 2021 годом качество выполнения заданий у 6-тиклассников незначительно снизилось.

Распределение отметок, полученных обучающимися 6 классов в Волгоградской области в 2022 году по сравнению с 2021 годом

	«2»	«3»	«4»	«5»
2021	2,56%	37,52%	44,91%	15,01%
2022	3,04%	37,02%	45,29%	14,65%



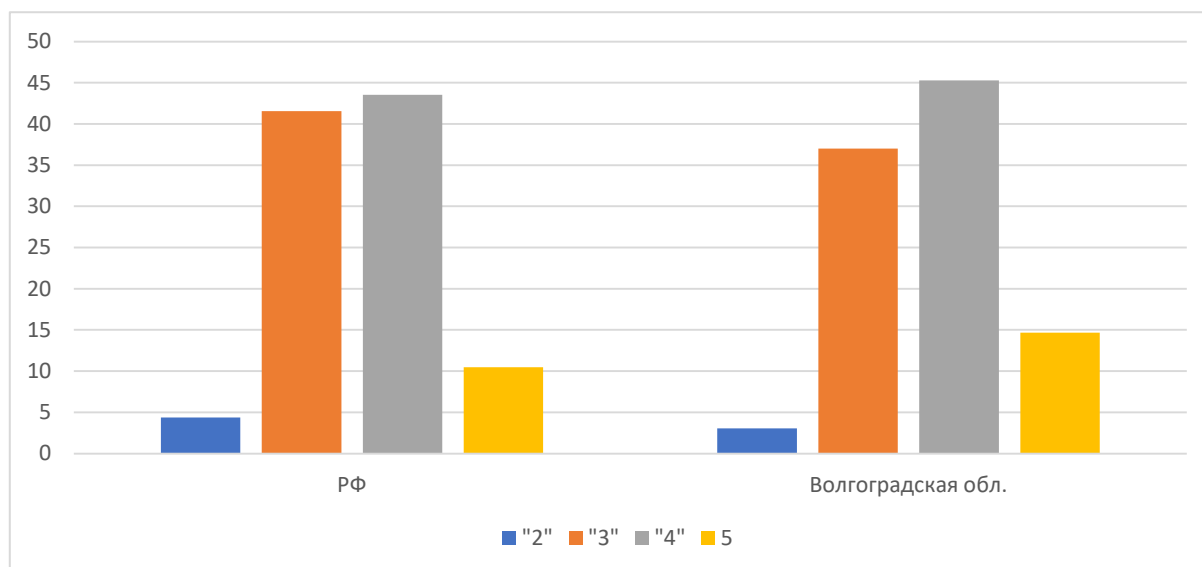
По сравнению с 2021 годом увеличился процент обучающихся, получивших отметку «2» и уменьшился процент обучающихся, получивших отметку «5»

Соответствие полученных отметок на ВПР с оценками в журнале

Понизили	31,47%
Подтвердили	63,63%
Повысили	4,89%
Всего	100%

Почти 32% обучающихся понизили свои результаты по сравнению с оценками в журнале, что даёт повод продумать систему оценивания обучающихся в течение года.

На диаграмме показано соотношение полученных отметок по региону в сравнении с данными по всей стране.



Результаты, которые показали шестиклассники Волгоградской области, в целом, соответствуют среднестатистическим результатам по России.

Результаты выполнения заданий по географии в 6 классах в соответствии с ПООП ООО и ФГОС ООО в 2022 году

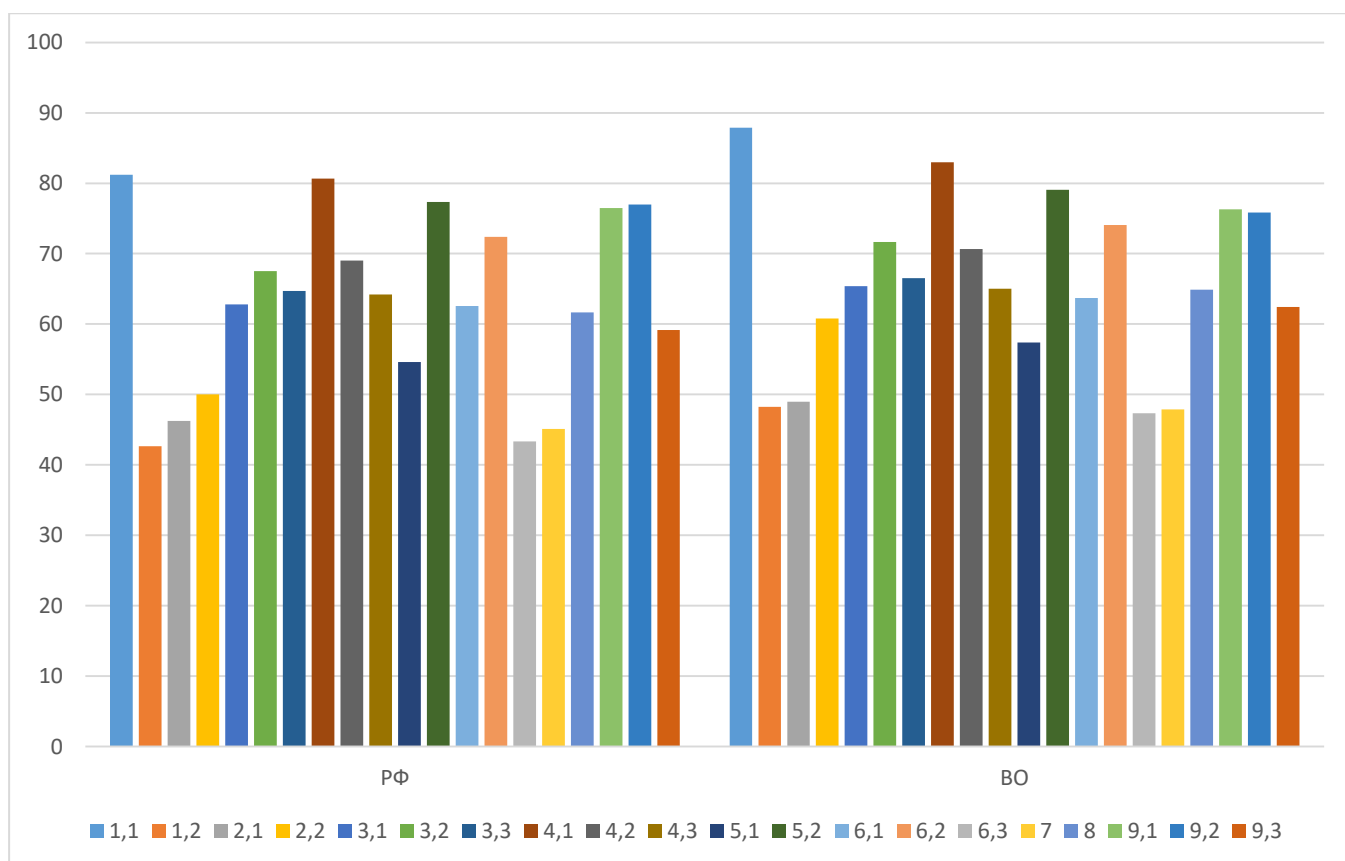
Блоки ПООП	Проверяемые требования к уровню подготовки обучающихся	Доля участников, выполнивших отдельные задания	
		ВО	РФ
1.1. Изображения земной поверхности. Глобус и географическая карта. Развитие географических знаний о Земле.	Умение определять понятия, устанавливать аналогии. Сформированность представлений о географии, ее роли в освоении планеты человеком. Сформированность представлений об основных этапах географического освоения Земли, открытиях великих путешественников. Сформированность представлений о географических объектах. Владение основами картографической грамотности и использования географической карты для решения разнообразных задач. Навыки использования различных источников географической информации для решения учебных задач	87,89	81,19
1.2. Изображения земной поверхности. Глобус и географическая карта.	Умение определять понятия, устанавливать аналогии. Сформированность представлений о географии, ее роли в освоении планеты человеком. Сформированность представлений об основных этапах	48,26	42,67

Развитие географических знаний о Земле.	географического освоения Земли, открытиях великих путешественников. Сформированность представлений о географических объектах. Владение основами картографической грамотности и использования географической карты для решения разнообразных задач. Навыки использования различных источников географической информации для решения учебных задач		
2.1. Изображения земной поверхности. Географическая карта.	Владение основами картографической грамотности и использования географической карты для решения разнообразных задач. Навыки использования различных источников географической информации для решения учебных задач. Сформированность представлений о географических объектах. Смысловое чтение Умение оценивать правильность выполнения учебной задачи	48,98	46,22
2.2. Изображения земной поверхности. Географическая карта.	Владение основами картографической грамотности и использования географической карты для решения разнообразных задач. Навыки использования различных источников географической информации для решения учебных задач. Сформированность представлений о географических объектах. Смысловое чтение Умение оценивать правильность выполнения учебной задачи	60,79	50,03
3.1. Изображения земной поверхности. План местности. Умение применять и преобразовывать знаки и символы, модели и схемы для решения учебных и познавательных задач.	Умение устанавливать причинно-следственные связи, строить логическое рассуждение, умозаключение и делать выводы. Владение основами картографической грамотности и использования географической карты для решения разнообразных задач. Умение применять географическое мышление в познавательной практике. Сформированность представлений о необходимости географических знаний для решения практических задач	65,39	62,79
3.2. Изображения земной поверхности. План местности.	Умение применять и преобразовывать знаки и символы, модели и схемы для решения учебных и познавательных задач. Умение устанавливать причинно-следственные связи, строить логическое рассуждение, умозаключение и делать выводы. Владение основами картографической грамотности и использования географической карты для решения разнообразных задач. Умение применять географическое мышление в познавательной практике. Сформированность представлений о необходимости географических знаний для решения практических задач	71,68	67,52
3.3. Изображения земной поверхности. План местности. Умение применять и преобразовывать знаки и символы, модели и схемы для решения учебных и познавательных задач.	Умение устанавливать причинно-следственные связи, строить логическое рассуждение, умозаключение и делать выводы. Владение основами картографической грамотности и использования географической карты для решения разнообразных задач. Умение применять географическое мышление в познавательной практике. Сформированность представлений о необходимости географических знаний для решения практических задач	66,5	64,71
4.1. Земля – часть	Умение устанавливать причинно- следственные связи, строить	82,97	80,65

Солнечной системы. Движения Земли и их следствия.	логическое рассуждение, умозаключение и делать выводы. Навыки использования различных источников географической информации для решения учебных задач. Умение применять географическое мышление в познавательной практике. Сформированность представлений и основополагающих теоретических знаний о целостности и неоднородности Земли как планеты в пространстве и во времени		
4.2. Земля – часть Солнечной системы. Движения Земли и их следствия.	Умение устанавливать причинно- следственные связи, строить логическое рассуждение, умозаключение и делать выводы. Навыки использования различных источников географической информации для решения учебных задач. Умение применять географическое мышление в познавательной практике. Сформированность представлений и основополагающих теоретических знаний о целостности и неоднородности Земли как планеты в пространстве и во времени	70,67	69,01
4.3. Земля – часть Солнечной системы. Движения Земли и их следствия.	Умение устанавливать причинно- следственные связи, строить логическое рассуждение, умозаключение и делать выводы. Навыки использования различных источников географической информации для решения учебных задач. Умение применять географическое мышление в познавательной практике. Сформированность представлений и основополагающих теоретических знаний о целостности и неоднородности Земли как планеты в пространстве и во времени	65,01	64,2
5.1. Географическая оболочка. Природные зоны Земли.	Умение определять понятия, устанавливать аналогии, классифицировать. Умение устанавливать причинно-следственные связи. Сформированность представлений и основополагающих теоретических знаний о целостности и неоднородности Земли как планеты в пространстве и во времени, особенностях природы Земли. Сформированность представлений о географических объектах, явлениях, закономерностях; владение понятийным аппаратом географии	57,39	54,63
5.2. Географическая оболочка. Природные зоны Земли.. Умение определять понятия, устанавливать анalogии, классифицировать.	Умение устанавливать причинно-следственные связи. Сформированность представлений и основополагающих теоретических знаний о целостности и неоднородности Земли как планеты в пространстве и во времени, особенностях природы Земли. Сформированность представлений о географических объектах, явлениях, закономерностях; владение понятийным аппаратом географии	79,07	77,35
6.1. Атмосфера – воздушная оболочка Земли. Температура воздуха. Суточный и годовой ход температур и его графическое отображение. Вода в атмосфере и атмосферные осадки. Диаграмма годового	Умение применять и преобразовывать знаки и символы, модели и схемы для решения учебных и познавательных задач. Практические умения и навыки использования количественных и качественных характеристик компонентов географической среды. Навыки использования различных источников географической информации для решения учебных задач. Смысловое чтение	63,71	62,58

количества осадков. Ветер. Графическое отображение направления ветра. Роза ветров. Погода.			
6.2. Атмосфера – воздушная оболочка Земли. Температура воздуха. Суточный и годовой ход температур и его графическое отображение. Вода в атмосфере и атмосферные осадки. Диаграмма годового количества осадков. Ветер. Графическое отображение направления ветра. Роза ветров. Погода.	Умение применять и преобразовывать знаки и символы, модели и схемы для решения учебных и познавательных задач. Практические умения и навыки использования количественных и качественных характеристик компонентов географической среды. Навыки использования различных источников географической информации для решения учебных задач. Смысловое чтение	74,07	72,39
6.3. Атмосфера – воздушная оболочка Земли. Температура воздуха. Суточный и годовой ход температур и его графическое отображение. Вода в атмосфере и атмосферные осадки. Диаграмма годового количества осадков. Ветер. Графическое отображение направления ветра. Роза ветров. Погода.	Умение применять и преобразовывать знаки и символы, модели и схемы для решения учебных и познавательных задач. Практические умения и навыки использования количественных и качественных характеристик компонентов географической среды. Навыки использования различных источников географической информации для решения учебных задач. Смысловое чтение	47,34	43,35
7. Земля – часть Солнечной системы. Движения Земли и их следствия. Оболочки Земли: литосфера, гидросфера, атмосфера, биосфера. Географическая оболочка	Сформированность представлений о географических объектах, процессах, явлениях, закономерностях; владение понятийным аппаратом географии. Смысловое чтение	47,86	45,12
8. Стихийные природные явления.	Сформированность представлений о географических объектах, процессах, явлениях, закономерностях; владение понятийным аппаратом географии. Умение определять понятия, устанавливать аналогии. Умения и навыки использования разнообразных географических знаний для объяснения и оценки явлений и процессов, самостоятельного оценивания уровня безопасности	64,89	61,66

	окружающей среды, соблюдения мер безопасности в случае природных стихийных бедствий.		
9.1. Человечество на Земле.	<p>Практические умения и навыки использования количественных и качественных характеристик компонентов географической среды.</p> <p>Сформированность представлений и основополагающих теоретических знаний о целостности и неоднородности Земли как планеты в пространстве и во времени, особенностях жизни, культуры и хозяйственной деятельности людей на разных материках и в отдельных странах.</p> <p>Умение применять географическое мышление в познавательной практике.</p> <p>Навыки использования различных источников географической информации для решения учебных задач</p>	76,29	76,49
9.2. Человечество на Земле.	<p>Практические умения и навыки использования количественных и качественных характеристик компонентов географической среды.</p> <p>Сформированность представлений и основополагающих теоретических знаний о целостности и неоднородности Земли как планеты в пространстве и во времени, особенностях жизни, культуры и хозяйственной деятельности людей на разных материках и в отдельных странах.</p> <p>Умение применять географическое мышление в познавательной практике.</p> <p>Навыки использования различных источников географической информации для решения учебных задач</p>	75,86	76,97
9.3. Человечество на Земле.	<p>Практические умения и навыки использования количественных и качественных характеристик компонентов географической среды.</p> <p>Сформированность представлений и основополагающих теоретических знаний о целостности и неоднородности Земли как планеты в пространстве и во времени, особенностях жизни, культуры и хозяйственной деятельности людей на разных материках и в отдельных странах.</p> <p>Умение применять географическое мышление в познавательной практике.</p> <p>Навыки использования различных источников географической информации для решения учебных задач</p>	62,43	59,14



3. МЕТОДИЧЕСКИЙ АНАЛИЗ ВЫПОЛНЕНИЯ ЗАДАНИЙ ВПР ПО ГЕОГРАФИИ В 6 КЛАССЕ

Задание 1 проверяет комплекс умений работы с географической картой и сформированность представления о географических исследованиях и основных открытиях великих путешественников и землепроходцев. Задание состоит из двух частей (пунктов).

Первая часть задания предполагает определение отмеченных на карте материков или океанов. (87,89% успешно справившихся шестиклассников с этим заданием)

Вторая часть – соотнесение этих материков или океанов с именами путешественников, которые вошли в историю открытия и освоения одного из этих материков или океанов, и подпись на карте названий, связанных с этим материком или океаном крупных географических объектов (например, океанов, омывающих данный материк). (48,26% успешно справившихся шестиклассников с этим заданием)

Задание 2 также проверяет умения работать с географической картой и выполняется с использованием той же карты, что и для задания 1.

2.2. Точка 1 расположена на территории крупного географического объекта. Прочитайте текст, рассмотрите космический снимок и определите, какой географический объект описан в тексте.

Это четвёртый по величине остров мира. Он расположен к востоку от Африки и отделён от неё широким проливом. В центральной части острова расположено высокогорное плато, круто обрывающееся в сторону Индийского океана. Остров уникален по составу растительного и животного мира. Здесь обитают животные, которых нет больше нигде на планете, например лемуры и некоторые виды хамелеонов.



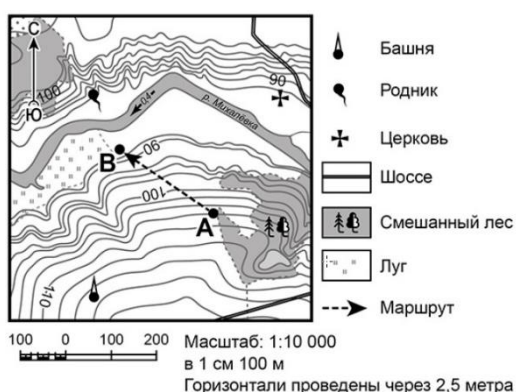
Запишите название этого географического объекта.

Ответ. _____

Первая часть задания проверяет умение обозначать на карте точки по заданным координатам и определять направления. (48,98% успешно справившихся шестиклассников с этим заданием)

Вторая часть задания направлена на проверку сформированности представлений о географических объектах и знание географической номенклатуры, умения использовать различные источники информации для решения учебной задачи, а также уровня владения навыками смыслового чтения и основами самоконтроля. В этой части предполагается определение географического объекта на основе сопоставления его местоположения на карте, текстового описания и изображения (космического снимка или фотоизображения). (60,79% успешно справившихся шестиклассников с этим заданием)

Задание 3 направлено на проверку умения работать в знаково-символической системе, устанавливать причинно-следственные связи, строить логическое рассуждение и делать выводы на основе использования различных источников информации.



Задание состоит из трех частей и построено с использованием фрагмента топографической карты:

- по которому требуется определять размещение объектов и направления (65,39% успешно справившихся шестиклассников с этим заданием).
- рассчитывать расстояния с использованием масштаба (71,68% успешно справившихся шестиклассников с этим заданием).
- определять абсолютные высоты точек и рассчитывать перепады высот, а также соотносить топографическую карту с фотографией участка местности в целях определения возможностей рационального использования

3.3. Каков из изображенных на фотографии объект может быть сооружен на участке, по которому проходит маршрут А-В? Укажите в ответе букву, которой обозначен этот объект.



использования отображенной на карте территории (66,5 % успешно справившихся шестиклассников с этим заданием)

Задание 4 направлено на проверку умений анализировать и использовать различную информацию для установления причинно-следственных связей, построения логического рассуждения, умозаключения, давать ответы на вопросы, возникающие в ситуациях повседневного характера. Задание проверяет сформированность представлений о роли планетарных явлений в жизни людей на основе сопоставления времени в разных частях Земли на примере городов нашей страны.

Задание состоит из трех частей и основывается на представленной в нем информации в виде текста, заложенного в формулировку задания, рисунков и таблицы.

4.1. Разница во времени между городами Санкт-Петербургом и Якутском составляет **+6 часов**, так как Якутск расположен восточнее Санкт-Петербурга, и день там наступает раньше. На рисунках представлены показания часов в Санкт-Петербурге и Якутске в тот момент, когда в Санкт-Петербурге **5 часов вечера**. Запишите под каждым рисунком, как отображается то же самое время на электронных часах в этих городах.

САНКТ-ПЕТЕРБУРГ



ЯКУТСК



С

1 частью задания успешно справились 82,97% шестиклассников.

Со 2 частью задания успешно справились 70,67% шестиклассников.

С 3 частью задания успешно справились 65,01 % шестиклассников

Задание 5 направлено на проверку умения работать с текстовой информацией, интерпретировать ее и сопоставлять с визуальной информацией, умения определять понятия, устанавливать аналогии, классифицировать на основе владения навыками смыслового чтения. Задание проверяет уровень сформированности представлений об основных географических закономерностях и особенностях природы Земли и предполагает установление соответствия природных зон их географическим особенностям, а также определение природных зон по фотоизображениям.

5.2. В какой из указанных природных зон могли быть сделаны представленные фотографии.

Запишите название природной зоны.



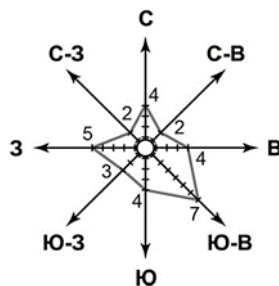
С

1 частью задания успешно справились 57,39% шестиклассников.

Со 2 частью задания успешно справились 79,07% шестиклассников.

Задание 6 проверяет умение использовать графическую интерпретацию показателей погоды для выявления заданных закономерностей и описания особенностей состояния атмосферы.

На метеорологической станции города N в январе был проведены наблюдения за направлением ветра. По результатам наблюдений метеорологи построили розу ветров. Рассмотрите розу ветров и ответьте на вопросы



Задание состоит из трех частей.

Первая часть задания предполагает анализ графиков диаграмм, отражающих разные элементы погоды (розы графика хода температуры, диаграммы количества осадков). (63,71 % успешно справившихся шестиклассников с этим заданием).

Вторая и третья части связаны с работой в знаково-символической системе и умением определять элементы погоды по условным обозначениям и переводить информацию из текстовой формы в условно-графическую. (74,07% и 47,34% успешно справившихся шестиклассников соответственно со 2 и 3 частью этого задания)

6.2. Выберите рисунок, на котором знаками отображена погода в тот день, когда температура воздуха опустилась ниже 10 градусов мороза. Запишите в ответе букву, которой обозначен этот рисунок.

А	☀	✳	↙	-16 °C	74%
Б	☉	↗		-10 °C	56%
В	☾	⦿	↘	+2 °C	80%

Задание 7 направлено на проверку сформированности представлений об основных географических закономерностях и особенностях природы Земли. Задание проверяет уровень владения понятийным аппаратом географии и навыками смыслового чтения и предполагает анализ фрагмента текста географического содержания с извлечением из него информации по заданному вопросу на основе логического рассуждения.

Прочитайте текст и выполните задание.

(1)Литосфера — твёрдая оболочка Земли, состоящая из земной коры и верхней части подстилающей её мантии. (2)Глубинные разломы разделяют литосферу на блоки — литосферные плиты, которые могут перемещаться по пластичному слою мантии под действием внутренних сил Земли. (3)Перемещение литосферных плит приводит к изменению положения материков и океанов на поверхности Земли. (4)Литосферные плиты сходятся, расходятся или движутся параллельно друг другу, смещаясь в среднем на 2-3 см в год. (5)В местах столкновения литосферных плит на суше образуются складчатые горы, а в океане, вдоль границы с сушей — глубоководные желоба. (6)Расхождение литосферных плит приводит к формированию на дне океанов срединно-океанических хребтов.

По каким предложениям можно сделать вывод о результатах движения литосферных плит? Запишите номера предложений.

(47,86% успешно справившихся шестиклассников с этим заданием)

Задание 8 проверяет уровень сформированности представлений о географических процессах и явлениях, умение узнавать опасные природные явления по фотоизображениям, знание их особенностей и причин возникновения, понимание опасности этих явлений для людей, а также мер безопасного поведения при их наступлении.

Рассмотрите фотографию с изображением опасного явления природы. Запишите его название.

Ответ. _____

В какой части географической оболочки Земли зарождается это явление?

- 1) литосфере
- 2) гидросфере
- 3) биосфере
- 4) атмосфере

(64,89% успешно справившихся шестиклассников с этим заданием)

Задание 9 направлено на проверку умения работать со статистическими и иллюстративными источниками информации, извлекать и интерпретировать информацию о населении стран мира в соответствии с поставленной задачей. Задание состоит из трех частей.

Первая и вторая части основаны на анализе статистической таблицы. Используя приведённую ниже таблицу, выполните задания.

Численность и состав населения

№	Страна	Численность населения, млн человек	Состав населения, %	
			городское	сельское
1	Австралия	25	88	12
2	Греция	11	80	20
3	Египет	95	43	57
4	Франция	65	80	20

9.1. Расположите страны в порядке **уменьшения** численности населения, начиная со страны с самой большой численностью. Запишите в ответе последовательность **порядковых номеров** этих стран.

(76,29% и 75,86% успешно справившихся шестиклассников с этим заданием)

Третья часть задания проверяет сформированность представлений о странах мира и умение соотносить изображения наиболее известных природных и культурно-исторических достопримечательностей, крупных городов и представителей населения с их принадлежностью странам мира. (62,43 % успешно справившихся шестиклассников с этим заданием)

9.3. В какой стране, из указанных в таблице, сделана представленная фотография? Запишите в ответе название страны.

Ответ. _____

К какой расе относятся коренные жители указанной Вами страны?

- 1) европеоидной
- 2) негроидной
- 3) монголоидной
- 4) австралоидной



Перечень элементов содержания, умений и видов деятельности, усвоение которых учащимися в целом можно считать недостаточным:

- умение использовать графическую интерпретацию показателей погоды для выявления заданных закономерностей и описания особенностей состояния атмосферы,
- умение анализировать графики и диаграммы, отражающих разные элементы погоды (розы ветров, графика хода температуры, диаграммы количества осадков), связанные с работой в знаково-символической системе,
- умение определять элементы погоды по обозначениям и переводить информацию из текстовой формы в условно-графическую.

6.3. Андрей в течение дня наблюдал за погодой и описал её в дневнике наблюдений. Прочитайте это описание и отобразите его с помощью условных обозначений так, как на представленных выше рисунках.

Сегодня целый день было ясно, а к вечеру выпала обильная роса. Дул слабый юго-западный ветер. Температура воздуха днём была около 22 градусов тепла, а влажность – 50 процентов.

УСЛОВНЫЕ ОБОЗНАЧЕНИЯ		
Облачность	Осадки	Направление ветра
○	●● ●●	↑↓
●	▲	→ ←
◐	◒	↖↘
	≡	↗↙

Ответ.

--	--	--	--	--

- сформированности представлений об основных географических закономерностях и особенностях природы Земли,
- уровень владения понятийным аппаратом географии и навыками смыслового чтения и предполагает анализ фрагмента текста географического содержания с извлечением из него информации по заданному вопросу на основе логического рассуждения.

Прочитайте предложения и выполните задание.

- 1) Используя богатства природы, человек активно внедряется во все оболочки Земли.
- 2) При создании водохранилищ и распашке земель изменяется водный баланс и почвенный покров, что нарушает видовой состав флоры и фауны на огромных территориях.
- 3) В Мировом океане среду обитания живых организмов особенно сильно нарушает загрязнение воды.
- 4) Современные технологии позволяют человеку осваивать новые территории, добывать богатства земных недр, прогнозировать природные процессы и даже управлять ими.
- 5) Ежегодно в атмосферу Земли выбрасывается огромное количество вредных веществ.
- 6) Вырубка лесов, охота, сбор редких видов растений приводят к сокращению и даже уничтожению растительного и животного мира нашей планеты.

По каким предложениям можно сделать вывод о негативном влиянии человека на биосферу? Запишите номера предложений.

РЕКОМЕНДАЦИИ УЧИТЕЛЯМ ГЕОГРАФИИ ОО, ИМЕЮЩИЕ НИЗКИЕ ОБРАЗОВАТЕЛЬНЫЕ РЕЗУЛЬТАТЫ ПО РЕЗУЛЬТАТМ ВПР ПО ГЕОГРАФИИ В 6 КЛАССЕ

Сформировать комплекс умений работы с географической картой и представления об основных открытиях великих путешественников и землепроходцев;

- систематически включать различные источники географической информации (картографические, статистические и др.) в процесс организации и проведения занятий географии;

- эффективно использовать ресурсы информационной образовательной среды по предмету (ЭОР федеральных коллекций, электронные приложения и специальные учебные пособия к УМК, диагностические работы портала «РЭШ») для расширения возможностей работы с источниками информации на уроках;

- проводить в 7-м классе в качестве обязательных практические работы, включенные в перечень рекомендованных в примерную основную образовательную программу основного общего образования, такие, как: «Изучение рельефа материков и построение профиля материка», «Изучение географического положения отдельных материков», «Изучение причинно-следственных связей различных географических процессов и явлений», «Работа с графическими и статистическими данными: анализ климатограмм, статистических данных и пр.», «Изучение природы и хозяйства отдельных стран»;

- формировать умение анализировать предложенный текст географического содержания и извлекать из него информацию по заданному вопросу. - совершенствовать систему диагностических материалов для организации промежуточного и итогового контроля по предмету с учётом типичных ошибок, выявленных в результате проведения ВПР, использовать комплексные задания в практике работы учителя географии;

- на основе преемственности и системности выстраивать работу по достижению метапредметных результатов обучения (умений сравнивать, анализировать, выявлять причинно-следственные связи, высказывать и аргументировать свою точку зрения и др.) на уроках географии;

- систематически формировать картографические умения и навыки работы с - картой на всех уровнях географического образования, используя карты различного содержания и масштаба на каждом уроке по предмету;

- формировать у обучающихся умение соотносить страны мира и изображения наиболее известных достопримечательностей столиц и крупных городов или наиболее ярких особенностей населения этих стран - систематически принимать участие в семинарах, вебинарах, конференциях, других формах дополнительного образования педагогов, посвященных проблемам диагностики образовательных результатов по географии;

- ежегодно изучать демоверсию и описание Всероссийской проверочной работы по географии;

- в рамках повышения квалификации и самообразования изучать инновационные методики, формы и виды контроля результатов усвоения программы (критериальный подход при оценивании ответов, рейтинговая система оценки качества, кейс-метод, портфолио и др.).

Муниципальным и школьным методическим объединениям учителей географии:

- провести анализ итогов ВПР по географии в 2023 году и разработать, с целью повышения профессиональных компетенций учителей, график проведения методических мероприятий (мастер-классов, «круглых столов», открытых уроков) по актуальным проблемам преподавания географии;

- для определения путей повышения качества знаний обучающихся по географии рекомендуется обсудить результаты ВПР на заседаниях методических объединений учителей географии;
- необходимо запланировать работу в форме обучающего семинара, мастер-классы педагогов, практикумы по подготовке учащихся к ВПР с образовательными учреждениями, которые показали низкие результаты и средние результаты по ВПР, привлекая ОУ и педагогов с успешным опытом подготовки по результатам ОКО (ВПР);
- рассмотреть возможность «круглых столов» по темам: «Методика и алгоритм решения заданий ВПР по географии повышенного уровня сложности»;
- провести индивидуальные и групповые консультации для учителей географии образовательных учреждений, учащиеся которых имеют низкие показатели ВПР, по заданиям, вызвавшим наибольшие затруднения.

Составители отчета:

ФИО ответственного специалиста, выполнявшего анализ результатов ВПР по предмету	Место работы, должность, ученая степень, ученое звание
Н.В. Болотникова	ГАУ ДПО «ВГАПО». доцент кафедры социально-гуманитарных наук и менеджмента в образовании