

**Комитет образования, науки и молодежной политики Волгоградской области  
ГАУ ДПО Волгоградская государственная академия  
последипломного образования  
Кафедра социально-гуманитарных дисциплин и менеджмента в образовании**

**Статистико-аналитическая справка  
о результатах проведения Всероссийской проверочной работы  
по географии в 7 классах  
общеобразовательных организаций Волгоградской области  
в 2022 году**

**Волгоград, 2022**

## 1. ОБЩИЕ СВЕДЕНИЯ

Всероссийские проверочные работы (ВПР) проводятся в целях осуществления мониторинга результатов перехода на ФГОС и направлены на выявление качества подготовки обучающихся.

Содержание и структура проверочной работы определяются на основе

Федерального государственного образовательного стандарта основного общего образования (приказ Минобрнауки России от 17.12.2010 № 1897) с учетом Примерной основной образовательной программы основного общего образования (одобрена решением Федерального учебно-методического объединения по общему образованию (протокол от 08.04.2015 № 1/15 (в редакции протокола № 1/20 от 04.02.2020)) и содержания учебников, включенных в Федеральный перечень на 2021/22 учебный год.

Всероссийские проверочные работы основаны на системнодеятельностном, компетентностном и уровневом подходах.

В рамках ВПР наряду с предметными результатами обучения учеников основной школы оцениваются также метапредметные результаты, в том числе уровень сформированности универсальных учебных действий (УУД) и овладения межпредметными понятиями.

Предусмотрена оценка сформированности следующих УУД.

*Регулятивные универсальные учебные действия:* целеполагание, планирование, контроль и коррекция, саморегуляция.

*Общеучебные универсальные учебные действия:* поиск и выделение необходимой информации; преобразование информации из одной формы в другую; структурирование знаний; выбор наиболее эффективных способов решения задач в зависимости от конкретных условий; рефлексия способов и условий действия; контроль и оценка процесса и результатов деятельности; смысловое чтение как осмысление цели чтения и выбор вида чтения в зависимости от цели; определение основной и второстепенной информации; моделирование, преобразование модели.

*Логические универсальные действия:* анализ объектов в целях выделения признаков; синтез, в том числе самостоятельное достраивание с восполнением недостающих компонентов; выбор оснований и критериев для сравнения; подведение под понятие; выведение следствий; установление причинно-следственных связей; построение логической цепи рассуждений; доказательство.

*Коммуникативные универсальные учебные действия:* умение с достаточной полнотой и точностью выражать свои мысли в соответствии с задачами и условиями коммуникации, осознанное и произвольное построение речевого высказывания в письменной форме.

## 2 .МЕТОДИЧЕСКИЙ АНАЛИЗ РЕЗУЛЬТАТОВ ВПР ПО ГЕОГРАФИИ В 7 КЛАССАХ В 2022 ГОДУ

### 2.1 СВЕДЕНИЯ ПО КОЛИЧЕСТВУ УЧАСТНИКОВ ВПР

В 2022 году в Волгоградской области в ВПР по географии приняли участие 7092 обучающихся 7-х классов из 389 образовательных организаций Волгоградской области.

*Таблица 1*

№ п/п	Название муниципального района (городского округа)	Количество участников ВПР по географии	
		Кол-во ОО	Кол-во участников
1	Алексеевский муниципальный район	6	38
2	Быковский муниципальный район	6	83
3	Городищенский муниципальный район	13	237
4	Даниловский муниципальный район	3	27
5	Дубовский муниципальный район	6	57
6	Еланский муниципальный район	9	103
7	Жирновский муниципальный район	6	89
8	Иловлинский муниципальный район	8	87
9	Калачевский муниципальный район	6	124
10	Камышинский муниципальный район	12	149
11	Киквидзенский муниципальный район	4	56
12	Клетский муниципальный район	3	36
13	Котельниковский муниципальный район	6	97
14	Котовский муниципальный район	6	106
15	Кумылженский муниципальный район	5	52
16	Ленинский муниципальный район	8	109
17	город Михайловка	14	194
18	Нехаевский муниципальный район	7	33
19	Николаевский муниципальный район	7	82
20	Новоаннинский муниципальный район	7	154
21	Новониколаевский муниципальный район	3	24
22	Октябрьский муниципальный район	7	83
23	Ольховский муниципальный район	5	59
24	Палласовский муниципальный район	11	162
25	Руднянский муниципальный район	6	67
26	Светлоярский муниципальный район	7	112
27	Серафимовичский муниципальный район	9	75
28	Среднеахтубинский муниципальный район	8	145
29	Старополтавский муниципальный район	9	86
30	Суровикинский муниципальный район	5	70
31	Урюпинский муниципальный район	7	72
32	Фроловский муниципальный район	3	38
33	Чернышковский муниципальный район	3	30
34	город Волжский	26	757
35	город Камышин	13	319
36	город Урюпинск	6	122
37	город Фролово	4	96
38	Волгоградская область (региональное подчинение)	8	102

## 2.2. КРАТКАЯ ХАРАКТЕРИСТИКА КИМ ВПР ПО ГЕОГРАФИИ 7 КЛАССОВ

КИМ ВПР направлены на проверку сформированности у обучающихся:

- предметных географических умений по работе с картографическими, статистическими, иллюстративными, графическими и текстовыми источниками информации, умений обобщать, анализировать и оценивать информацию в целях интерпретации данных;
- видов деятельности по получению нового географического знания, преобразованию и применению знания в учебных и учебно-проектных ситуациях;
- географического типа мышления, научных представлений, владения научной географической терминологией, ключевыми географическими понятиями, методами и приемами.

Вариант проверочной работы включает в себя 8 комплексных заданий, каждое из которых в свою очередь состоит из двух-трех частей (пунктов), объединенных единым содержанием. С учетом всех пунктов вариант работы включает в себя 8 заданий из 20 пунктов.

Задания различаются не только по содержанию, но и по характеру решаемых обучающимися задач, и проверяют умение обучающихся работать с различными источниками географической информации (картами, фотографиями, таблицами, текстами, схемами, графиками и иными условно-графическими объектами). При этом каждый пункт каждого задания направлен на проверку того или иного из вышеуказанных умений.

Задания требуют преимущественно краткого ответа в виде записи слов или словосочетаний, последовательности цифр, чисел, а также ответа, представленного в графической форме (в виде изображения знаков/символов), в форме записи/отметки на контурной карте, заполненной таблицы или блок-схемы.

Задания (пункты) 1.1, 1.2, 1.3, 2.1, 3.1, 6.1 выполняются с использованием географических карт, приведенных в работе.

### Кодификаторы проверяемых элементов содержания и требований к уровню подготовки обучающихся

Таблица 2

Код	Проверяемые элементы содержания
<b>1</b>	<b>Освоение Земли человеком</b>
1.1	Важнейшие географические открытия и путешествия в древности и эпоху Средневековья
1.2	Важнейшие географические открытия и путешествия в XVI–XIX вв.
1.3	Важнейшие географические открытия и путешествия в XX в.
1.4	Описание и нанесение на контурную карту географических объектов одного из изученных маршрутов
<b>2</b>	<b>Главные закономерности природы Земли</b>
2.1	<b>Литосфера и рельеф Земли.</b> Литосферные плиты. Сейсмические пояса Земли. Строение земной коры. Типы земной коры. Формирование современного рельефа Земли. Полезные ископаемые

2.2	<b>Атмосфера и климаты Земли.</b> Распределение температуры, осадков, поясов атмосферного давления на Земле, их отражение на климатических картах. Графическое изображение климатических показателей. Разнообразие климата на Земле. Климатообразующие факторы и процессы, происходящие в атмосфере. Характеристика климатических поясов Земли
2.3	<b>Мировой океан – основная часть гидросферы.</b> Мировой океан и его части. Океанические течения. Система океанических течений. Характерные черты природы океанов Земли и их отличительные особенности
2.4	<b>Географическая оболочка.</b> Свойства и особенности строения географической оболочки. Общие географические закономерности. Географическая зональность. Природные зоны Земли. Высотная поясность
<b>3</b>	<b>Характеристика материков Земли</b>
3.1	<b>Географическое положение и природа материков Земли.</b> Особенности рельефа и полезные ископаемые. Климат и внутренние воды. Растительный и животный мир. Эндемики. Природные зоны. Причины природного разнообразия. Характеристика природы отдельных территорий и оценка для жизни людей
3.2	<b>Население материков Земли.</b> Регионы и страны материков (население, образ жизни, культура, хозяйство)

### Кодификатор проверяемых требований к уровню подготовки.

Таблица 3

Код	Проверяемые требования к уровню подготовки
1	<b>Метапредметные</b>
1.1	Умения определять понятия, создавать обобщения, устанавливать аналогии, классифицировать, самостоятельно выбирать основания и критерии для классификации
1.2	Умения устанавливать причинно-следственные связи, строить логическое рассуждение, умозаключение (индуктивное, дедуктивное и по аналогии) и делать выводы
1.3	Умения создавать, применять и преобразовывать знаки и символы, модели и схемы для решения учебных и познавательных задач
1.4	Смысловое чтение
1.5	Умение осознанно использовать речевые средства в соответствии с задачами коммуникации для выражения своих мыслей, планирования своей деятельности, формулирования и аргументации своего мнения; владение письменной речью
1.6	Умение применять географическое мышление в познавательной, коммуникативной и социальной практике
1.7	Умение оценивать правильность выполнения учебной задачи, собственные возможности ее решения
1.8	Владение основами самоконтроля, самооценки, принятия решений и осуществления осознанного выбора в учебной и познавательной деятельности
2	<b>Предметные</b>

2.1	Представления об основных этапах географического освоения Земли, открытиях великих путешественников и землепроходцев, исследованиях материков Земли
2.2	Первичные компетенции использования территориального подхода как основы географического мышления; владение понятийным аппаратом географии; умение находить и распознавать ответы на вопросы, возникающие в ситуациях повседневного характера, узнавать в них проявление тех или иных географических процессов или закономерностей
2.3	Умения ориентироваться в источниках географической информации: находить и извлекать необходимую информацию; определять и сравнивать качественные и количественные показатели, характеризующие географические объекты, процессы и явления, их положение в пространстве; выявлять недостающую и/или взаимодополняющую географическую информацию, представленную в одном или нескольких источниках; представлять в различных формах географическую информацию, необходимую для решения учебных и практико-ориентированных задач
2.4	Умения использовать источники географической информации для решения различных задач: выявление географических зависимостей и закономерностей; объяснение географических явлений и процессов; расчет количественных показателей, характеризующих географические объекты, явления и процессы; сопоставление, сравнение и/или оценка географической информации
2.5	Умения: различать изученные географические объекты, процессы и явления; сравнивать географические объекты, процессы и явления на основе известных характерных свойств и проводить их простейшую классификацию; описывать по карте положение и взаиморасположение географических объектов
2.6	Способность использовать знания о географических законах и закономерностях, о взаимосвязях между изученными географическими объектами, процессами и явлениями для объяснения их свойств, условий протекания и различий
2.7	Умения: различать географические процессы и явления, определяющие особенности природы и населения материков и океанов, отдельных регионов и стран; устанавливать черты сходства и различия особенностей природы и населения, материальной и духовной культуры регионов и отдельных стран
2.8	Способность использовать знания о населении и взаимосвязях между изученными демографическими процессами и явлениями для решения различных учебных и практико-ориентированных задач

### **Распределение заданий проверочной работы по уровню сложности**

В таблице 4 представлена информация о распределении заданий (пунктов заданий) проверочной работы по уровню сложности.

Таблица 4

Уровень сложности заданий	Количество пунктов заданий и заданий	Максимальный первичный балл	Процент максимального первичного балла за выполнение заданий данного уровня сложности от максимального первичного балла за всю работу, равного 35
Базовый	16	27	77
Повышенный	4	8	23
Итого	20/8	35	100

### 2.3. АНАЛИЗ РЕЗУЛЬТАТОВ ВЫПОЛНЕНИЯ ЗАДАНИЙ ВПР ПО ГЕОГРАФИИ В 7 КЛАССЕ В 2022 ГОДУ

В 2022 Всероссийскую проверочную работу по географии году выполнили 7092 обучающихся 7-х классов из 389 образовательных организаций Волгоградской области.

**Система оценивания выполнения отдельных заданий и проверочной работы в целом**

Полный правильный ответ на задание 1 оценивается 6 баллами: часть 1.1 – 2 балла (в соответствии с критериями); часть 1.2 – 2 балла (1 балл ставится, если в ответе допущена хотя бы одна ошибка (один из элементов ответа записан неправильно или не записан)); часть 1.3 – 2 балла (в соответствии с критериями).

Полный правильный ответ на задание 2 оценивается 6 баллами: все части задания 2.1, 2.2, 2.3 – по 2 балла (в соответствии с критериями).

Полный правильный ответ на задание 3 оценивается 6 баллами: часть 3.1 – 2 балла (1 балл ставится, если в ответе допущена хотя бы одна ошибка (один из элементов ответа записан неправильно или не записан)); части 3.2 и 3.3 – по 2 балла (в соответствии с критериями).

Полный правильный ответ на задание 4 оценивается 3 баллами: часть 4.1 – 1 балл; часть 4.2 – 2 балла (1 балл ставится, если в ответе перепутаны местами две цифры). При этом если ответ в части 4.1 не дан или дан неправильно, результат выполнения части 4.2 не засчитывается.

Полный правильный ответ на задание 5 оценивается 5 баллами: часть 5.1 – 2 балла (1 балл ставится, если в таблице соответствия в ответе перепутаны местами две цифры); часть 5.2 – 3 балла (в соответствии с критериями).

Полный правильный ответ на задание 6 оценивается 3 баллами: части 6.1 и 6.2 – по 1 баллу (в соответствии с критериями); часть 6.3 – 1 балл.

Полный правильный ответ на задание 7 оценивается 3 баллами: часть 7.1 – 2 балла (1 балл ставится, если в ответе перепутаны местами две цифры); часть 7.2 – 1 балл.

Полный правильный ответ на задание 8 оценивается 3 баллами: часть 8.1 – 1 балл; часть 8.2 – 2 балла (в соответствии с критериями).

Максимальный первичный балл за выполнение работы – 35.

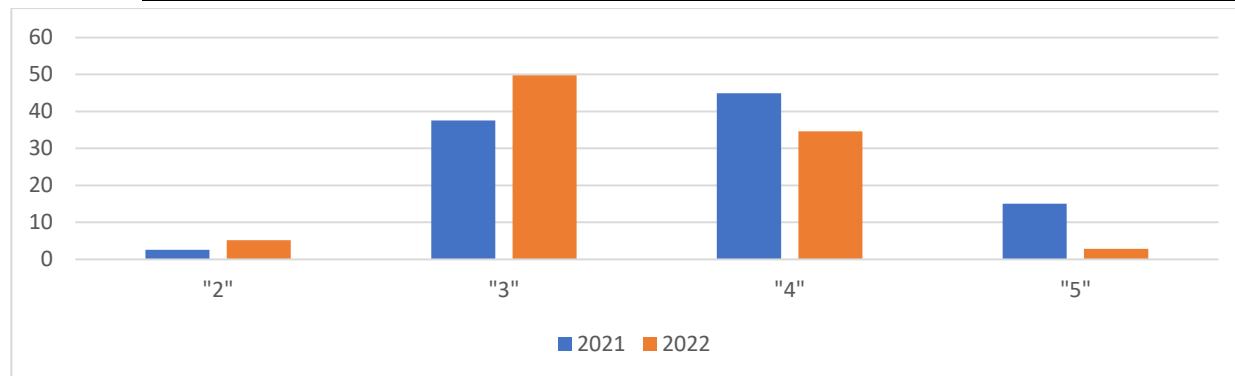
**Рекомендации по переводу первичных баллов в отметки по пятибалльной шкале**

Таблица 5

Отметка по пятибалльной шкале	«2»	«3»	«4»	«5»
Первичные баллы	0–10	11–22	23–30	31–35

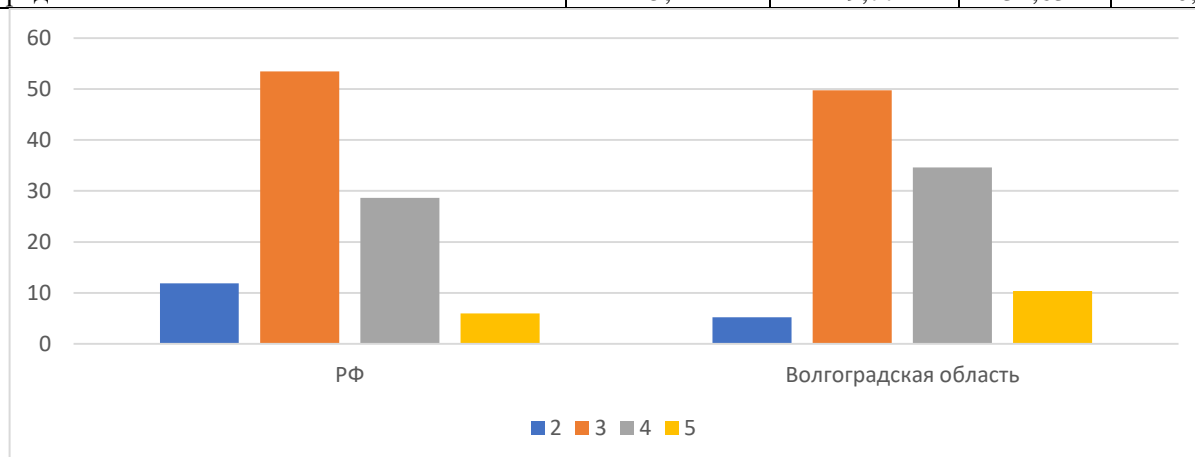
**Распределение отметок, полученных обучающимися 7 классов В 2022 году в сравнении с результатами 2021 года**

	«2»	«3»	«4»	«5»
2021 (6 класс)	2,56%	37,52%	44,91%	15,01%
2022 (7 класс)	5,2%	49,77%	34,63%	10,4%



**Результаты выполнения ВПР в Волгоградской области по сравнению с РФ**

Группы участников	2	3	4	5
РФ	11,9	53,44	28,65	6,01
Волгоградская обл.	5,2	49,77	34,63	10,4



По сравнению с результатами по стране, обучающиеся 7 классов показали более высокие результаты.

**Результаты выполнения ВПР по каждому району:**

Группы участников	2	3	4	5
город-герой Волгоград	3,02	42,02	39,88	15,08
Алексеевский муниципальный район	5,26	50	34,21	10,53
Быковский муниципальный район	4,82	61,45	25,3	8,43
Городищенский муниципальный район	3,38	49,79	38,82	8,02
Даниловский муниципальный район	7,41	70,37	18,52	3,7
Дубовский муниципальный район	7,02	61,4	26,32	5,26
Еланский муниципальный район	13,59	65,05	15,53	5,83
Жирновский муниципальный район	6,74	50,56	30,34	12,36
Иловлинский муниципальный район	5,75	59,77	31,03	3,45
Калачевский муниципальный район	8,87	58,87	26,61	5,65
Камышинский муниципальный район	12,75	57,72	25,5	4,03
Киквидзенский муниципальный район	26,79	50	16,07	7,14
Клетский муниципальный район	19,44	41,67	27,78	11,11
Котельниковский муниципальный район	2,06	40,21	42,27	15,46
Котовский муниципальный район	0,94	51,89	33,02	14,15



Кумылженский муниципальный район	1,92	57,69	34,62	5,77
Ленинский муниципальный район	5,5	53,21	25,69	15,6
город Михайловка	11,34	54,64	25,26	8,76
Нехаевский муниципальный район	0	33,33	54,55	12,12
Николаевский муниципальный район	2,44	45,12	45,12	7,32
Новоаннинский муниципальный район	6,49	60,39	26,62	6,49
Новониколаевский муниципальный район	8,33	45,83	41,67	4,17
Октябрьский муниципальный район	1,2	60,24	24,1	14,46
Ольховский муниципальный район	10,17	42,37	38,98	8,47
Палласовский муниципальный район	7,04	66,2	25,35	1,41
Руднянский муниципальный район	8,96	52,24	22,39	16,42
Светлоярский муниципальный район	3,57	47,32	41,07	8,04
Серафимовичский муниципальный район	13,33	48	38,67	0
Среднеахтубинский муниципальный район	0,69	46,9	42,07	10,34
Старополтавский муниципальный район	15,12	43,02	26,74	15,12
Суровикинский муниципальный район	12,86	41,43	37,14	8,57
Урюпинский муниципальный район	0	37,5	44,44	18,06
Фроловский муниципальный район	0	47,37	50	2,63
Чернышковский муниципальный район	0	63,33	30	6,67
город Волжский	5,55	65,52	23,65	5,28
город Камышин	8,15	56,74	31,97	3,13
город Урюпинск	2,46	50,82	41,8	4,92
город Фролово	2,08	42,71	48,96	6,25
Волгоградская область (региональное подчинение)	7,84	39,22	47,06	5,88

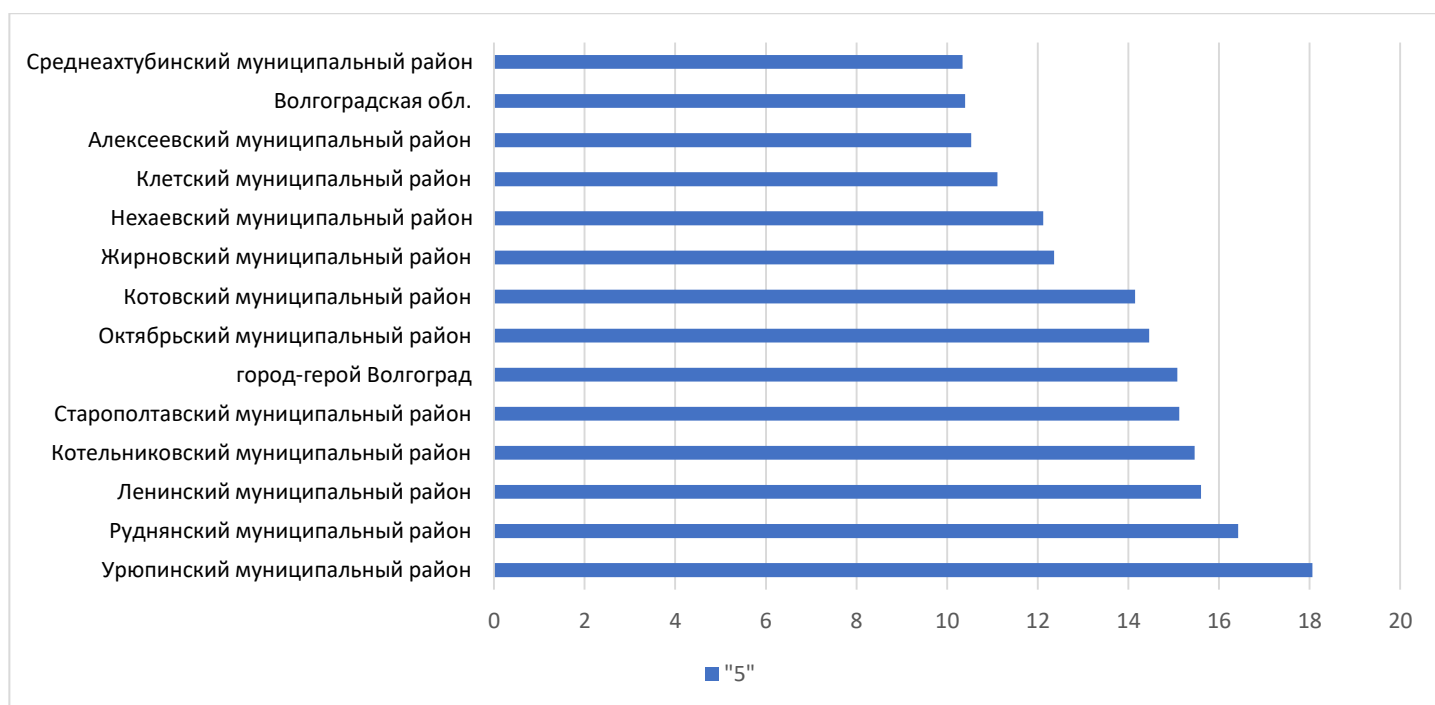
45% семиклассников при выполнении всероссийской проверочной работы получили отметки «4» и «5», что считаем недостаточным результатом. По сравнению с результатами этих же обучающихся в прошлом году увеличилось количество обучающихся (5,2%), которые при выполнении работы получили отметку «2».

Самый низкий процент % (0) отметок «2» показали: Нехаевский муниципальный район, Урюпинский муниципальный район, Фроловский муниципальный район, Чернышковский муниципальный район.

От 0 до 2% - Среднеахтубинский муниципальный район, Котовский муниципальный район, Октябрьский муниципальный район, Кумылженский муниципальный район

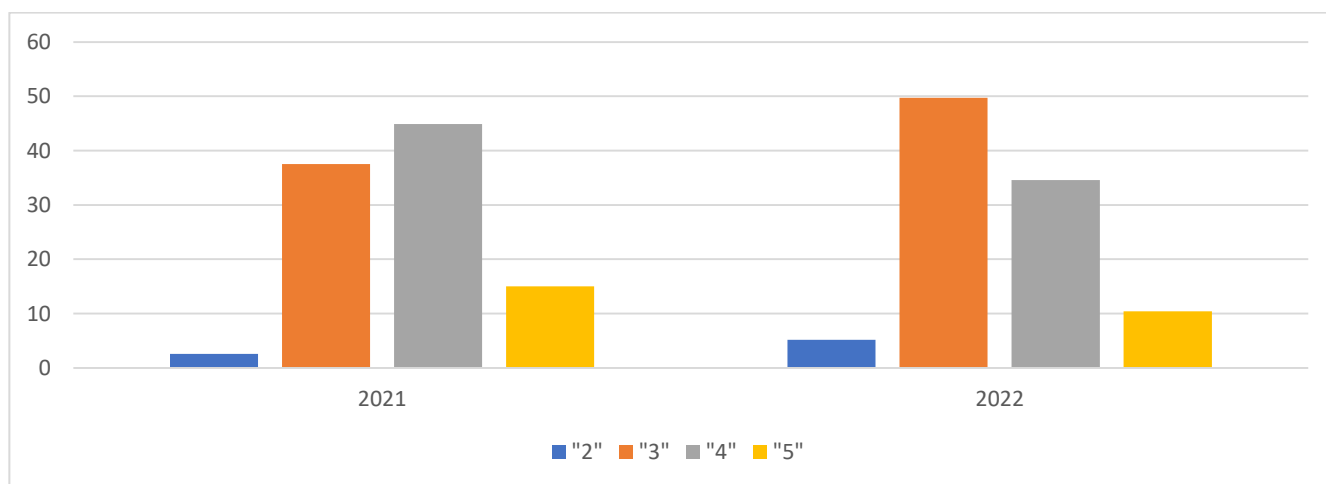
**Распределение долей участников ВПР, набравших высокие баллы в 2022 году.**

Самый высокий процент отметок «5» (более 10%) показали: Урюпинский муниципальный район, Руднянский муниципальный район, Ленинский муниципальный район, Котельниковский муниципальный район, Старополтавский муниципальный район, город-герой Волгоград, Октябрьский муниципальный район, Котовский муниципальный район, Жирновский муниципальный район, Нехаевский муниципальный район, Клетский муниципальный район, Алексеевский муниципальный район, Среднеахтубинский муниципальный район.



**Распределение отметок, полученных обучающимися 7 классов в Волгоградской области в 2022 году по сравнению с результатами этих же учеников в 2021 году**

	2	3	4	5
2021	2,6%	37,5%	44,9%	15%
2022	5,2%	49,7%	34,6%	10,4%

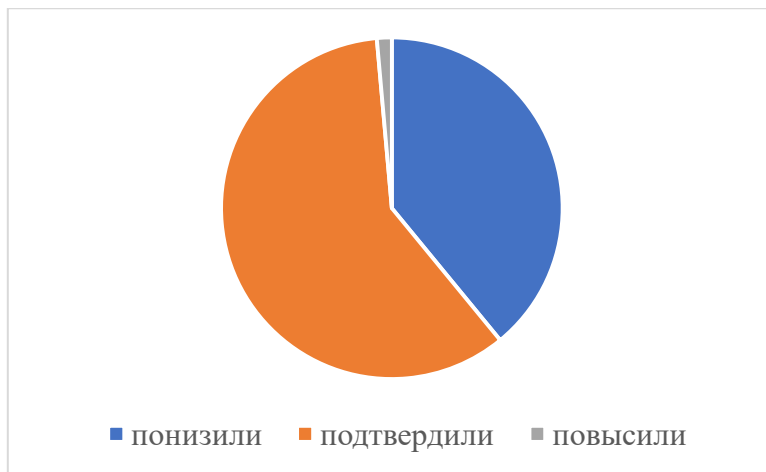


По сравнению с прошлогодним результатом у обучающихся 7-х классов % процент двоек вырос с 2,6 до 5,2%; а % «5» понизился с 15 до 10,4%.

**Сравнение отметок с отметками по журналу**

	Всего обучающихся	%
Понизили	2733	38,73
Подтвердили	4166	59,04
Повысили	157	2,23

38,73% обучающихся понизили свои результаты по сравнению с оценками в журнале, что даёт повод продумать систему оценивания обучающихся в течение года.



Результаты, которые показали семиклассники Волгоградской области, в целом, соответствуют среднестатистическим результатам по России

**Результаты выполнения заданий по географии в 7 классах в соответствии с ПООП ООО и ФГОС ООО в 2022 году**

Блоки ПООП		Проверяемые требования к уровню подготовки обучающихся	Доля участников, выполнивших отдельные задания	
			ВО	РФ
<b>1. Географическое положение и природа материков Земли Освоение Земли человеком. Мировой океан и его части.</b>	1.1.	<p>Умения определять понятия, создавать обобщения, устанавливать аналогии.</p> <p>Умения устанавливать причинно-следственные связи, строить логическое рассуждение. Смысловое чтение.</p> <p>Представления об основных этапах географического освоения Земли, открытиях великих путешественников и землепроходцев, исследованиях материков Земли.</p> <p>Первичные компетенции использования территориального подхода как основы географического мышления, владение понятийным аппаратом географии.</p> <p>Умения ориентироваться в источниках географической информации, выявлять взаимодополняющую географическую информацию.</p> <p>Умения различать изученные географические объекты, описывать по карте положение и взаиморасположение географических объектов</p>	63,41	58,46
	1.2.	<p>Умения устанавливать причинно-следственные связи, строить логическое рассуждение. Смысловое чтение.</p> <p>Представления об основных этапах географического освоения Земли, открытиях великих путешественников и землепроходцев, исследованиях материков Земли.</p> <p>Первичные компетенции использования территориального подхода как основы географического мышления, владение понятийным аппаратом географии.</p> <p>Умения ориентироваться в источниках географической информации, выявлять взаимодополняющую географическую информацию.</p> <p>Умения различать изученные географические объекты, описывать по карте положение и взаиморасположение географических объектов</p>	72,57	65,08
	1.3	<p>Умения устанавливать причинно-следственные связи, строить логическое рассуждение. Смысловое чтение.</p> <p>Представления об основных этапах географического освоения Земли, открытиях великих путешественников и землепроходцев, исследованиях материков Земли.</p> <p>Первичные компетенции использования территориального подхода как основы географического мышления, владение понятийным аппаратом географии.</p> <p>Умения ориентироваться в источниках географической информации, выявлять взаимодополняющую географическую информацию.</p>	41,86	36,02

		Умения различать изученные географические объекты, описывать по карте положение и взаиморасположение географических объектов		
<b>2. Литосфера и рельеф Земли. Географическое положение и природа материков Земли</b>	2.1.	Умения создавать, применять и преобразовывать знаки и символы, модели и схемы для решения учебных задач. Умения: ориентироваться в источниках географической информации; определять и сравнивать качественные и количественные показатели, характеризующие географические объекты, их положение в пространстве.	45,34	38,04
	2.2.	Умения создавать, применять и преобразовывать знаки и символы, модели и схемы для решения учебных задач. Умения: ориентироваться в источниках географической информации; определять и сравнивать качественные и количественные показатели, характеризующие географические объекты, их положение в пространстве.	60,61	57,13
	2.3.	Умения использовать источники географической информации для решения различных задач: выявление географических зависимостей и закономерностей; расчет количественных показателей, характеризующих географические объекты; сопоставление географической информации. Умения различать изученные географические объекты, сравнивать географические объекты на основе известных характерных свойств. Способность использовать знания о географических законах и закономерностях	79,34	69,82
<b>3. Атмосфера и климаты Земли. Географическая оболочка. Географическое положение и природа материков Земли</b>	3.1.	Умения определять понятия, создавать обобщения, устанавливать аналогии, классифицировать. Умения устанавливать причинно-следственные связи, строить логическое рассуждение.	44,08	36,37
	3.2.	Умения ориентироваться в источниках географической информации: находить и извлекать необходимую информацию; определять и сравнивать качественные и количественные показатели, характеризующие географические объекты, процессы и явления, их положение в пространстве; выявлять взаимодополняющую географическую информацию, представленную в одном или нескольких источниках; представлять в различных формах географическую информацию Умения ориентироваться в источниках географической информации: находить и извлекать необходимую информацию; определять и сравнивать качественные и количественные показатели, характеризующие географические объекты, процессы и явления, их положение в пространстве; выявлять взаимодополняющую географическую информацию, представленную в одном или нескольких источниках..	48,69	43,05
	3.3.	Умение использовать источники географической информации для решения различных задач. Умения: различать изученные географические объекты, процессы и явления; сравнивать географические объекты, процессы и явления на основе известных характерных свойств. Способность использовать знания о географических законах и закономерностях	38,34	32,47
<b>4. Главные</b>	4.1	Умения устанавливать причинно-следственные связи, строить логическое рассуждение, умозаключение и делать	72,26	65,37

<b>закономерности природы Земли</b>		выводы. Умения создавать, применять и преобразовывать модели и схемы для решения учебных задач. Умения ориентироваться в источниках географической информации: находить и извлекать необходимую информацию; определять и сравнивать показатели, характеризующие географические объекты, процессы и явления, их положение в пространстве. Умение использовать источники географической информации для решения различных задач.		
	4.2.	Умения устанавливать причинно-следственные связи, строить логическое рассуждение, умозаключение и делать выводы. Умения создавать, применять и преобразовывать модели и схемы для решения учебных задач. Умения ориентироваться в источниках географической информации: находить и извлекать необходимую информацию; определять и сравнивать показатели, характеризующие географические объекты, процессы и явления, их положение в пространстве. Умение использовать источники географической информации для решения различных задач.	51,87	47,01
<b>5. Географическое положение и природа материков Земли</b>	5.1.	Умения определять понятия, создавать обобщения, устанавливать аналогии, классифицировать. Умения устанавливать причинно-следственные связи, строить логическое рассуждение. Умения: различать изученные географические объекты, процессы и явления; сравнивать географические объекты, процессы и явления на основе известных характерных свойств и проводить их простейшую классификацию. Умение различать географические процессы и явления, определяющие особенности природы и населения материков и океанов	62,28	59,1
	5.2.	Умения определять понятия, создавать обобщения, устанавливать аналогии, классифицировать. Умения устанавливать причинно-следственные связи, строить логическое рассуждение. Умения: различать изученные географические объекты, процессы и явления; сравнивать географические объекты, процессы и явления на основе известных характерных свойств и проводить их простейшую классификацию. Умение различать географические процессы и явления, определяющие особенности природы и населения материков и океанов	47,98	36,51
<b>6. Главные закономерности природы Земли. Население материков Земли</b>	6.1.	Умения устанавливать причинно-следственные связи, строить логическое рассуждение. Умение применять географическое мышление в познавательной, коммуникативной и социальной практике. Первичные компетенции использования территориального подхода как основы географического мышления; умения находить и распознавать ответы на вопросы, возникающие в ситуациях повседневного характера, узнавать в них проявление тех или иных географических процессов или закономерностей.	55,81	49,41
	6.2.	Умения устанавливать причинно-следственные связи, строить логическое рассуждение. Умение применять географическое мышление в познавательной, коммуникативной и социальной практике. Первичные компетенции использования территориального подхода как основы географического мышления;	53,71	44,72

		умения находить и распознавать ответы на вопросы, возникающие в ситуациях повседневного характера, узнавать в них проявление тех или иных географических процессов или закономерностей.		
	6.3.	Умение использовать источники географической информации для решения различных задач. Способность использовать знания о географических законах и закономерностях, о взаимосвязях между изученными географическими объектами, процессами и явлениями для объяснения их свойств, условий протекания и различий	60,58	55,2
7. Население материков Земли	7.1.	Умение устанавливать причинно-следственные связи, строить логическое рассуждение, умозаключение и делать выводы. Умения ориентироваться в источниках географической информации: находить и извлекать необходимую информацию; определять и сравнивать качественные и количественные показатели, характеризующие географические объекты, процессы и явления. Способность использовать знания о населении и взаимосвязях между изученными демографическими процессами и явлениями для решения различных учебных и практико-ориентированных задач	75,92	75,97
	7.2.	Умение устанавливать причинно-следственные связи, строить логическое рассуждение, умозаключение и делать выводы. Умения ориентироваться в источниках географической информации: находить и извлекать необходимую информацию; определять и сравнивать качественные и количественные показатели, характеризующие географические объекты, процессы и явления. Способность использовать знания о населении и взаимосвязях между изученными демографическими процессами и явлениями для решения различных учебных и практико-ориентированных задач	68,81	65,78
8. Географическое положение и природа материков Земли.	8.1.	Умения создавать, применять и преобразовывать знаки и символы, модели и схемы для решения учебных и познавательных задач. Умение осознанно использовать речевые средства в соответствии с задачей коммуникации для выражения своих мыслей, владение письменной речью. Умение применять географическое мышление в познавательной, коммуникативной и социальной практике. Первичные компетенции использования территориального подхода как основы географического мышления, владение понятийным аппаратом географии.	74,31	66,79
	8.2.	Население материков Земли Умения создавать, применять и преобразовывать знаки и символы, модели и схемы для решения учебных и познавательных задач. Умение осознанно использовать речевые средства в соответствии с задачей коммуникации для выражения своих мыслей, владение письменной речью. Умение применять географическое мышление в познавательной, коммуникативной и социальной практике. Первичные компетенции использования территориального подхода как основы географического мышления, владение понятийным аппаратом географии.	62,41	55,07

### Выполнение заданий в %

Субъекты Волгоградской области	1.1	1.2	1.3	2.1	2.2	2.3	3.1	3.2	3.3	4.1	4.2	5.1	5.2	6.1	6.2	6.3	7.1	7.2	8.1	8.2
Волгоградская обл.	63,41	72,57	41,86	45,34	60,61	79,34	44,08	48,69	38,34	72,26	51,87	62,28	47,98	55,81	53,71	60,58	75,92	68,81	74,31	62,41
город-герой Волгоград	66,23	75,16	46,79	51,99	66,12	80,92	49,46	56	44,96	75,54	56,68	65,47	52,8	60,98	58,22	64,67	78,55	74,17	80,33	67,41
Алексеевский муниципальный район	71,05	81,58	51,32	32,89	53,95	81,58	28,95	42,11	25	63,16	34,21	44,74	64,91	57,89	42,11	55,26	81,58	73,68	86,84	67,11
Быковский муниципальный район	71,08	69,28	53,01	35,54	54,22	82,53	34,94	47,59	25,9	66,27	37,35	58,43	40,56	42,17	39,76	55,42	80,12	57,83	87,95	62,65
Городищенский муниципальный район	69,41	73,84	46,2	48,95	64,35	75,32	59,07	55,27	50,63	76,79	47,68	61,6	48,66	62,03	59,92	73,42	68,35	76,37	68,78	55,06
Даниловский муниципальный район	59,26	74,07	44,44	18,52	24,07	79,63	35,19	46,3	12,96	88,89	77,78	57,41	30,86	44,44	59,26	62,96	74,07	48,15	77,78	81,48
Еланский муниципальный район	66,99	69,42	25,24	19,9	39,81	76,21	27,18	29,13	16,02	54,37	37,86	48,06	49,84	33,01	40,78	29,13	75,73	55,34	73,79	51,94
Жирновский муниципальный район	62,36	71,35	40,45	44,94	70,22	77,53	49,44	55,62	29,78	75,28	52,81	73,03	42,32	53,93	52,81	58,43	83,15	74,16	65,17	65,17
Иловлинский муниципальный район	63,79	71,26	37,93	37,93	48,28	69,54	40,23	58,62	33,91	64,37	48,28	54,6	51,72	45,98	41,38	55,17	72,41	66,67	72,41	66,67
Калачевский муниципальный район	58,87	63,71	28,63	40,32	61,29	85,48	24,6	37,1	32,26	76,61	47,58	58,06	53,49	68,55	41,13	59,68	78,23	54,03	66,13	59,27
Камышинский муниципальный район	60,4	72,48	29,53	45,64	57,38	81,54	36,91	39,6	30,54	53,69	36,24	46,98	32,89	51,01	40,94	46,98	63,09	57,05	57,72	51,01
Киквидзенский муниципальный район	41,07	62,5	28,57	29,46	64,29	66,96	23,21	36,61	26,79	33,93	26,79	39,29	39,29	35,71	39,29	62,5	66,96	39,29	62,5	65,18
Клетский муниципальный район	48,61	70,83	30,56	41,67	58,33	81,94	41,67	37,5	23,61	69,44	56,94	56,94	42,59	50	77,78	58,33	56,94	80,56	69,44	59,72
Котельниковский муниципальный район	73,2	72,16	36,6	34,02	61,86	90,21	64,95	60,82	52,06	86,6	61,86	66,49	64,95	23,71	67,01	59,79	71,13	73,2	78,35	65,46
Котовский муниципальный район	63,21	75	48,11	57,08	64,62	75,47	37,26	44,81	31,6	82,08	51,89	64,15	47,17	50	52,83	54,72	71,7	66,98	77,36	61,32
Кумылженский муниципальный район	70,19	81,73	33,65	46,15	71,15	91,35	37,5	55,77	39,42	69,23	32,69	55,77	37,18	57,69	32,69	48,08	92,31	59,62	82,69	67,31
Ленинский муниципальный район	55,96	61,47	44,5	34,4	60,55	84,86	40,83	44,5	30,73	70,64	40,37	74,31	50,46	57,8	52,29	67,89	81,19	67,89	79,82	63,76
город Михайловка	60,31	67,27	38,92	37,63	53,87	88,14	46,65	44,85	36,08	63,4	45,36	51,55	39,52	51,55	45,36	48,45	69,59	60,31	70,62	58,51
Нехаевский муниципальный район	75,76	87,88	53,03	50	63,64	75,76	45,45	77,27	65,15	87,88	59,09	63,64	62,63	51,52	54,55	51,52	78,79	75,76	81,82	71,21
Николаевский муниципальный район	71,34	77,44	32,32	35,37	51,22	81,71	38,41	34,15	43,29	65,85	41,46	72,56	59,35	48,78	58,54	67,07	78,66	78,05	78,05	71,34
Новоаннинский муниципальный район	79,87	75	53,25	47,08	61,04	70,45	44,16	38,64	34,74	72,08	47,4	53,57	40,91	64,29	55,84	49,35	56,17	55,19	53,25	30,84
Новониколаевский муниципальный район	27,08	43,75	33,33	91,67	89,58	54,17	41,67	87,5	20,83	87,5	47,92	75	36,11	37,5	25	41,67	75	75	54,17	37,5
Октябрьский муниципальный район	69,88	68,07	57,23	66,87	56,02	77,11	36,75	46,39	34,34	77,11	61,45	62,05	49,8	48,19	48,19	68,67	56,02	59,04	66,27	53,61
Ольховский муниципальный район	67,8	85,59	48,31	45,76	48,31	91,53	56,78	50	28,81	66,1	33,9	61,86	55,93	47,46	38,98	40,68	77,12	61,02	54,24	61,86
Палласовский муниципальный район	62,35	63,58	31,17	38,27	51,54	75,93	30,86	32,41	18,83	72,84	46,91	75	37,04	50	36,42	55,56	74,07	56,17	74,07	65,12
Руднянский муниципальный район	52,24	56,72	32,84	26,12	47,76	70,9	47,01	52,24	32,84	89,55	61,19	67,91	46,27	61,19	65,67	58,21	76,87	74,63	58,21	47,01



Светлоярский муниципальный район	62,95	71,43	49,55	50,89	49,55	84,82	46,88	50,89	36,61	68,75	45,98	66,52	55,95	67,86	75	70,54	72,32	75	75	54,46
Серафимовичский муниципальный район	58	70	38	48	57,33	51,33	35,33	47,33	29,33	60	38	54,67	38,22	53,33	38,67	64	78	64	68	48
Среднеахтубинский муниципальный район	71,03	76,21	42,41	39,66	64,83	81,38	49,31	56,55	41,72	75,17	60,34	70,69	48,51	60,69	51,03	63,45	79,66	62,76	72,41	63,45
Старополтавский муниципальный район	58,14	77,91	46,51	37,79	50,58	77,91	34,3	40,12	33,72	72,09	50	52,33	48,45	44,19	41,86	61,63	77,33	59,3	62,79	51,74
Суровикинский муниципальный район	67,86	87,86	44,29	43,57	57,86	82,14	57,14	55,71	42,86	52,86	41,43	47,86	42,38	35,71	55,71	62,86	77,14	65,71	74,29	53,57
Урюпинский муниципальный район	70,14	77,78	44,44	54,86	64,58	81,25	54,17	52,78	60,42	86,11	61,81	65,28	67,59	54,17	63,89	68,06	67,36	73,61	84,72	72,92
Фроловский муниципальный район	82,89	73,68	60,53	64,47	72,37	92,11	46,05	59,21	21,05	94,74	52,63	60,53	68,42	47,37	31,58	34,21	73,68	78,95	81,58	71,05
Чернышковский муниципальный район	63,33	41,67	30	50	63,33	90	55	50	45	60	53,33	71,67	46,67	66,67	50	56,67	75	40	63,33	45
город Волжский	55,22	69,88	31,64	36,66	54,43	75,69	31,18	33,62	30,05	65,92	52,84	58,45	37,3	55,09	50,2	56,94	77,01	64,6	67,11	59,51
город Камышин	47,65	67,08	28,53	34,17	55,8	73,35	34,8	32,13	28,06	68,65	46,87	54,86	39,18	58,62	60,5	60,82	78,37	72,41	75,24	63,95
город Урюпинск	74,18	73,77	44,67	44,67	51,23	72,13	46,72	44,67	31,15	86,89	59,02	62,3	48,09	56,56	47,54	51,64	82,79	68,03	64,75	63,52
город Фролово	51,56	65,1	50	58,85	68,75	85,42	64,58	65,63	65,63	82,29	59,9	75	38,54	29,17	70,83	79,17	67,19	72,92	81,25	58,85
Волгоградская область (региональное подчинение)	60,78	82,35	46,57	39,71	51,47	82,35	43,14	52,94	38,24	69,61	44,61	60,78	57,52	57,84	50,98	57,84	75	71,57	81,37	67,65

Результаты, которые показали семиклассники Волгоградской области, в целом, несколько выше среднестатистических результатов по России в целом.



### **3. ОСНОВНЫЕ ПОДХОДЫ К ОРГАНИЗАЦИИ АДРЕСНОЙ ПОМОЩИ ОО, ИМЕЮЩИЕ НИЗКИЕ ОБРАЗОВАТЕЛЬНЫЕ РЕЗУЛЬТАТЫ ПО РЕЗУЛЬТАТАМ ВПР ПО ГЕОГРАФИИ В 7 КЛАССЕ**

**Задание 1** направлено на проверку сформированности представлений об основных этапах географического освоения Земли, знания основных открытий великих путешественников и землепроходцев.

Задание состоит из трех частей (пунктов) и проверяет комплекс умений работы с картографической информацией, в частности умения определять и отмечать на карте географические объекты, определять географические координаты, умение применять знание одного из ключевых понятий географии – географическое положение, а также знание географической номенклатуры.

*Первая часть* задания предполагает определение имени путешественника по отмеченному на карте маршруту его экспедиции и указание названия материка (или океана), по территории которого проходит маршрут. (63,41% 7-классников успешно выполнили это задание).

Самый высокий (более 70) % выполнения первой части задания показали: Фроловский муниципальный район, Новоаннинский муниципальный район, Нехаевский муниципальный район, город Урюпинск, Котельниковский муниципальный район, Николаевский муниципальный район, Быковский муниципальный район, Алексеевский муниципальный район, Среднеахтубинский муниципальный район, Кумылженский муниципальный район, Урюпинский муниципальный район

Самый низкий (менее 50%): Клетский муниципальный район, город Камышин, Киквидзенский муниципальный район, Новониколаевский муниципальный район

*Во второй части* требуется указать названия объектов, определяющих географическое положение данного материка (или океана). (72,57% 7-классников успешно выполнили это задание)

Самый высокий % выполнения второй части задания (более 70%) показали: Нехаевский муниципальный район, Суровикинский муниципальный район, Ольховский муниципальный район, Волгоградская область (региональное подчинение), Кумылженский муниципальный район, Алексеевский муниципальный район, Старополтавский муниципальный район, Урюпинский муниципальный район, Николаевский муниципальный район, Среднеахтубинский муниципальный район, город-герой Волгоград, Новоаннинский муниципальный район, Котовский муниципальный район, Даниловский муниципальный район, Городищенский муниципальный район, город Урюпинск, Фроловский муниципальный район, Камышинский муниципальный район, Котельниковский муниципальный район, Светлоярский муниципальный район, Жирновский муниципальный район, Иловлинский муниципальный район, Дубовский муниципальный район, Клетский муниципальный район, Серафимовичский муниципальный район.

Самый низкий (менее 50%): Новониколаевский муниципальный район, Чернышковский муниципальный район

*В третьей части задания* обучающимся необходимо определить географические координаты одной из точек, лежащей на линии маршрута, и название объекта, на территории которого расположена эта точка. (41,86% 7-классников успешно выполнили это задание).

1.3. По линии маршрута экспедиции отмечены точки, расположенные на территории крупных географических объектов. Определите и запишите в ответе географические координаты точки 2.

Самый высокий % выполнения (более 60%) третьей части задания показали: Фроловский муниципальный район.

От 50 до 60% - Октябрьский муниципальный район, Новоаннинский муниципальный район, Нехаевский муниципальный район, Быковский муниципальный район, Алексеевский муниципальный район, город Фролово.

Остальные районы показали низкий (менее 50 %) результат.

В 2021 году у 6-тиклассников также проверялся комплекс умений работы с географической картой и сформированность представления о географических исследованиях и основных открытиях великих путешественников и землепроходцев. С этим заданием справились 81,22% обучающихся.

Видим снижение результативности по данному блоку заданий, так материал изучался в 6 классе и у 7-микласников вызвал определённые трудности.

**Задание 2** проверяет умение работать с графической информацией и географической картой и выполняется с использованием профиля рельефа одного из материков и той же карты, что и для задания 1.

Предметное содержание задания направлено на проверку уровня сформированности представлений об особенностях рельефа материков Земли и размещении полезных ископаемых. Задание включает в себя три части (пункта).

*Первая часть* задания проверяет умения читать профиль рельефа на основе знания особенностей рельефа материков и сопоставлять его с картой, а также определять расстояния по географическим координатам и проводить расчеты с использованием карты. (45,34 % успешно выполнивших это задание; по сравнению с прошлым годом - 46,22 - результат снизился).

2.1. По какому из отрезков, проведённых на карте вдоль трёх параллелей, пересекающих материк Южная Америка, построен профиль рельефа, представленный на рисунке 1? Укажите в ответе значение параллели.

Ответ. \_\_\_\_\_

Определите по карте протяжённость материка Южная Америка **в градусах** по указанной Вами параллели.

Ответ. \_\_\_\_\_ °.

Рассчитайте протяжённость материка Южная Америка по указанной Вами параллели **в километрах** с помощью приведённой ниже таблицы. (Для расчёта воспользуйтесь калькулятором.)

Широта	0°	10°	20°	30°	40°	50°	60°	70°	80°	90°
Длина дуги параллели в 1°, км	111,3	109,6	104,6	96,5	85,4	71,7	55,8	38,2	19,4	0

Самый высокий % выполнения первой части задания показал Новониколаевский муниципальный район (более 90%)

Выше 50%: Октябрьский муниципальный район, Фроловский муниципальный район, город Фролово, Котовский муниципальный район, Урюпинский муниципальный район, город-герой Волгоград, Светлоярский муниципальный район, Нехаевский муниципальный район, Чернышковский муниципальный район

Остальные районы показали низкий (менее 50 %) результат.

*Вторая часть* задания требует знания основной географической номенклатуры и умения определять абсолютные высоты форм рельефа с помощью профиля рельефа. (60,61% -успешно выполнивших это задание; по сравнению с прошлым годом – 50,03%).

Самый высокий % (более 70) выполнения второй части задания показали: Новониколаевский муниципальный район, Фроловский муниципальный район, Кумылженский муниципальный район, Жирновский муниципальный район

Низкий (менее 50 %) результат: Светлоярский муниципальный район, Ольховский муниципальный район, Иловлинский муниципальный район, Руднянский муниципальный район, Еланский муниципальный район, Даниловский муниципальный район

*Третья часть* задания связана с работой в знаково-символической системе и посвящена проверке умения распознавать условные обозначения полезных ископаемых и фиксировать их. (79,34 % успешно выполнивших это задание).

2.3. На рисунке 2 представлены значки, которыми обозначаются месторождения полезных ископаемых на географических картах.



Рисунок 2

Внесите в таблицу значки, обозначающие месторождения полезных ископаемых, которые добывают на территории, обозначенной на профиле буквой В.

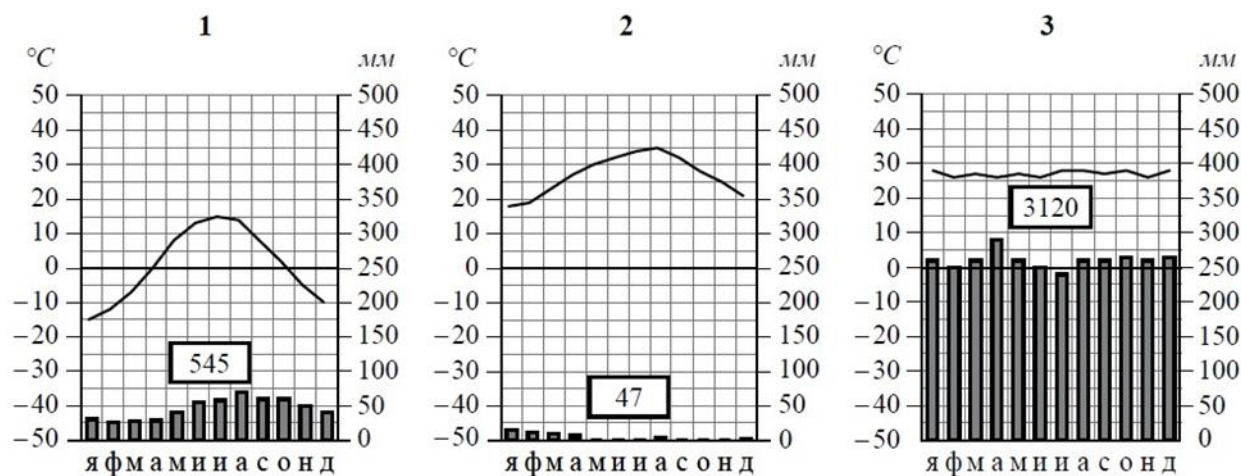
Железные руды	Алмазы	Марганцевые руды	Алюминиевые руды

Самый высокий % (более 80%) выполнения третьей части задания показали: Дубовский муниципальный район, Фроловский муниципальный район, Ольховский муниципальный район, Кумылженский муниципальный район, Котельниковский муниципальный район, Чернышковский муниципальный район, город Михайловка, Калачевский муниципальный район, город Фролово, Ленинский муниципальный район, Светлоярский муниципальный район, Быковский муниципальный район, Волгоградская область (региональное подчинение), Суrowsикинский муниципальный район, Клетский муниципальный район, Николаевский муниципальный район, Алексеевский муниципальный район, Камышинский муниципальный район, Среднеахтубинский муниципальный район, Урюпинский муниципальный район, город-герой Волгоград.

**Задание 3** проверяет умение использовать графическую интерпретацию климатических показателей для выявления основных географических закономерностей климатов Земли, способность использовать знания о географических закономерностях и устанавливать причинно-следственные связи на основе установления соответствия климата природной зональности. Задание состоит из трех частей (пунктов).

*Первая часть* задания предполагает установление соответствия представленных в задании климатограмм климатическим поясам Земли на основе сопоставления графической информации об особенностях элементов климата, отраженных на климатограммах, с размещением климатических поясов на Земле и знаний об основных географических закономерностях. (44,08% успешно выполнивших это задание).

3.1. На карте мира территории, для которых построены изображённые на рисунках климатограммы, показаны квадратами с соответствующими номерами климатограмм. Определите, какому климатическому поясу соответствует каждая климатограмма. Подпишите названия климатических поясов под соответствующими климатограммами.



Самые низкие результаты (менее 30%): Алексеевский муниципальный район, Еланский муниципальный район, Калачевский муниципальный район, Киквидзенский муниципальный район.

Вторая часть задания направлена на проверку умения анализировать текстовую информацию для определения природных зон по их характеристикам и выявлять закономерности их размещения в пределах климатических поясов посредством сопоставления текстовой, графической и картографической информации. Результатом выполнения задания должно быть указание природной зоны и выбор соответствующей ей климатограммы. (48,69% успешно выполнивших это задание)

3.2. Какой природной зоне мира соответствуют приведённые ниже характеристики? Укажите в ответе название этой природной зоны.

- 1) Занимает большие территории в Северном полушарии (в Северной Америке и Евразии).
- 2) Чётко выражены сезоны года.
- 3) В растительном покрове преобладают хвойные деревья.
- 4) Формируются подзолистые почвы.
- 5) Типичные представители животного мира: бурый медведь, лисица, волк, белка.

Самый высокий % выполнения второй части задания (более 70%) показали: Новониколаевский муниципальный район и Нехаевский муниципальный район.

Менее 40%: Камышинский муниципальный район, Новоаннинский муниципальный район, Клетский муниципальный район, Калачевский муниципальный район, Киквидзенский муниципальный район, Николаевский муниципальный район, город Волжский, Палласовский муниципальный район, город Камышин, Еланский муниципальный район.

В третьей части задания требуется заполнение таблицы основных климатических показателей, характерных для указанной природной зоны, на основе чтения выбранной климатограммы. (38,34% успешно выполнивших это задание).

3.3. По выбранной климатограмме заполните таблицу климатических показателей для указанной Вами природной зоны.

Средняя температура воздуха, °С		Годовая амплитуда температур, °С	Годовое количество осадков, мм	Месяц, на который приходится наибольшее количество осадков
в январе	в июле			

Выше 60% выполнения третьей части задания показали: город Фролово, Нехаевский муниципальный район, Урюпинский муниципальный район

Ниже 20%: Палласовский муниципальный район, Еланский муниципальный район, Даниловский муниципальный район.

**Задание 4** проверяет умения использовать модели и схемы для определения и описания процессов, происходящих в географической оболочке, устанавливать причинно-следственные связи, знание географической терминологии и особенностей природы разных частей Земли. Задание состоит из двух частей.

Первая его часть требует определения географического процесса, отображенного в виде модели или схемы. (72,26% успешно выполнивших это задание)

Самый высокий (более 70) % выполнения первой части задания показали: Фроловский муниципальный район, Руднянский муниципальный район, Даниловский муниципальный район, Нехаевский муниципальный район, Новониколаевский муниципальный район, город Урюпинск, Котельниковский муниципальный район, Урюпинский муниципальный район, город Фролово, Котовский муниципальный район, Октябрьский муниципальный район, Городищенский муниципальный район, Калачевский муниципальный район, город-герой Волгоград, Жирновский муниципальный район, Среднеахтубинский муниципальный район, Палласовский муниципальный район, Старополтавский муниципальный район, Новоаннинский муниципальный район, Ленинский муниципальный район.

Самый низкий: Киквидзенский муниципальный район.

*Во второй части* необходимо составить последовательность основных этапов данного процесса. (51,87 % успешно выполнивших это задание).

Самый высокий % выполнения второй части задания показали: Даниловский муниципальный район.

Самый низкий: Киквидзенский муниципальный район.

**Задание 5** посвящено проверке знания географических особенностей материков Земли и основной географической номенклатуры, умения работать с графическими формами представления информации. Оно состоит из двух частей (пунктов).

*В первой части* требуется установить соответствие между материками и их географическими особенностями на основе анализа текстовой информации, представленной в формате утверждений, содержащих элементы описания природы и населения материков. (62,28% успешно выполнивших это задание).

Самый высокий (более 70) % выполнения первой части задания показали: Новониколаевский муниципальный район, город Фролово, Палласовский муниципальный район, Дубовский муниципальный район, Ленинский муниципальный район, Жирновский муниципальный район, Николаевский муниципальный район, Чернышковский муниципальный район, Среднеахтубинский муниципальный район.

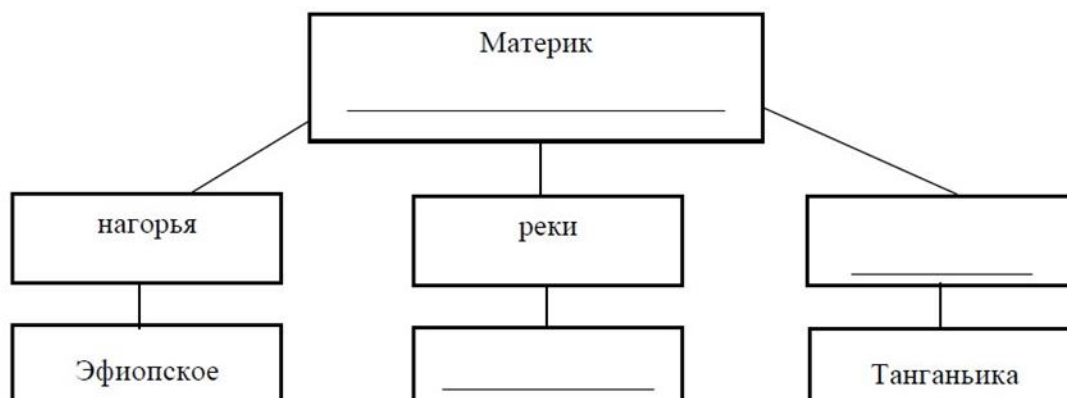
Самый низкий результат: Киквидзенский муниципальный район

*Вторая часть* задания проверяет знание географической номенклатуры, принадлежность географических объектов материкам, и умение классифицировать

географические объекты по типам. В этой части необходимо выявить географические объекты, расположенные на территории одного из материков, и представить ответ в форме заполненной блок-схемы. (47,98 % успешно выполнивших это задание).

5.2. Заполните блок-схему: для этого по указанным на схеме названиям географических объектов, определите и запишите название одного из двух материков, указанных в задании 5.1, а затем выберите из списка названия других географических объектов, расположенных на территории этого материка, запишите их в соответствующие ячейки на схеме и заполните оставшиеся пустые ячейки.

*Конго, Ориноко, Ниагара, Виктория, Амур, Анды, Кавказ, Тибести, Байкал, Замбези, Атлалачи, Тибет.*



Самый высокий % выполнения второй части задания (более 60%) показали: Фроловский муниципальный район, Урюпинский муниципальный район, Котельниковский муниципальный район, Алексеевский муниципальный район, Нехаевский муниципальный район

Самый низкий: Даниловский муниципальный район

**Задание 6** направлено на проверку уровня сформированности представлений о неоднородности Земли как планеты в пространстве и во времени, о географическом положении стран мира, знания названий столиц стран, а также умения выявлять роль планетарных явлений в жизни людей в разных частях Земли.

Задание предполагает использование текстовой, картографической и визуальной информации для сопоставления времени в разных городах мира. В задании три части (пункта).

*В первой части* от обучающихся требуется умение определять крупные страны по названиям их столиц и выделять их на карте. (55,81% успешно выполнивших это задание)

Самый высокий % выполнения первой части задания (более 60) показали: Среднеахтубинский муниципальный район, город-герой Волгоград, Руднянский муниципальный район, Городищенский муниципальный район, Новоаннинский муниципальный район, Чернышковский муниципальный район, Светлоярский муниципальный район, Калачевский муниципальный район

Самый низкий: Дубовский муниципальный район.

*Во второй и третьей частях* необходимо определить время в столицах этих стран с помощью изображений с использованием результата выполнения первой части задания и на основе знания о закономерностях изменения времени вследствие движения Земли. (53,71% успешно выполнивших это задание).

Самый высокий % выполнения второй части задания (более 70) показали: Клетский муниципальный район, Светлоярский муниципальный район, город Фролово.



Самый низкий: Дубовский муниципальный район, Новониколаевский муниципальный район

При этом *третья часть* задания проверяет умение использовать всю имеющуюся информацию в целях выполнения учебной задачи на основе ее сопоставления и логического рассуждения. Информация, необходимая для выполнения этой части задания, содержится: в формулировке задания 6; в иллюстрации ко второму пункту задания; в ответе, полученном при выполнении второго пункта задания. (60,58% успешно выполнивших это задание)

Самый высокий % выполнения третьей части задания (более 70) показали: город Фролово, Городищенский муниципальный район, Светлоярский муниципальный район.

Самый низкий: Еланский муниципальный район

**Задание 7** состоит из двух частей. Оно основано на работе со статистическими данными о населении стран мира, представленными в виде статистической таблицы, и проверяет умения извлекать информацию в соответствии с поставленной задачей и интерпретировать ее в целях сопоставления с информацией, представленной в графической форме (в виде диаграмм и графиков). (75,92% успешно выполнили это задание)

Самый высокий % (более 80) выполнения *первой части* задания показали: Кумылженский муниципальный район, Дубовский муниципальный район, Жирновский муниципальный район, город Урюпинск, Алексеевский муниципальный район, Ленинский муниципальный район, Быковский муниципальный район.

У остальных – более 50%

Используя представленную ниже таблицу выполните задания.

**Численность и состав населения, 2017 г.**

№	Страна	Численность населения, млн человек	Возрастной состав, %		
			Доля населения в возрасте до 15 лет	Доля населения в возрасте от 15 до 65 лет	Доля населения в возрасте старше 65 лет
1	Бразилия	211	22	69	9
2	Великобритания	66	17	65	18
3	Нигер	22	49	48	3
4	Япония	126	13	59	28

7.1. Расположите страны в порядке **увеличения** численности населения, начиная со страны с самой маленькой численностью. Запишите в ответе последовательность **порядковых номеров** этих стран.

Тематическое содержание таблиц отражает демографические характеристики стран мира и не является предметом проверки в рамках данного задания (68,81% успешно выполнили это задание)

Самый высокий % выполнения *второй части* задания (более 80%) показал: Клетский муниципальный район

Самый низкий: Киквидзенский муниципальный район

**Задание 8** основано на работе с иллюстративным материалом в виде фотографий и картосхем с изображением контуров стран мира. Задание проверяет сформированность представлений о странах мира, умение устанавливать черты сходства и различия особенностей природы и населения, материальной и духовной культуры регионов и отдельных стран. Задание состоит из двух частей.

В *первой части* задания обучающимся необходимо определить страну по характерным фотоизображениям. (74,31% успешно выполнили это задание).

Представьте, что Вы познакомились со своим сверстником, который живёт за границей, и он прислал Вам фотографии, сделанные в его стране.

8.1. Рассмотрите фотографии и ответьте на вопрос.



В какой стране живёт Ваш сверстник?

Самый высокий (более 80) % выполнения первой части задания показали: Быковский муниципальный район, Алексеевский муниципальный район, Урюпинский муниципальный район, Кумылженский муниципальный район, Нехаевский муниципальный район, Фроловский муниципальный район, Волгоградская область (региональное подчинение), город Фролово, город-герой Волгоград.

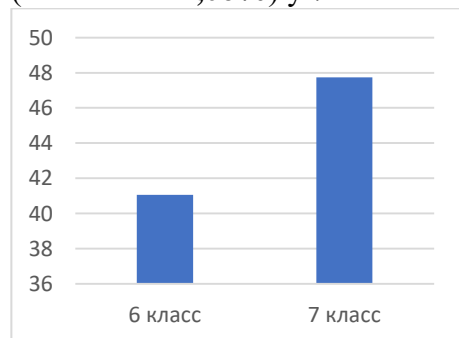
У остальных более 50%.

Во *второй* – узнать эту страну по ее очертаниям и названию столицы ответить на вопрос, касающийся географических особенностей этой страны. (62,41% успешно выполнили это задание).

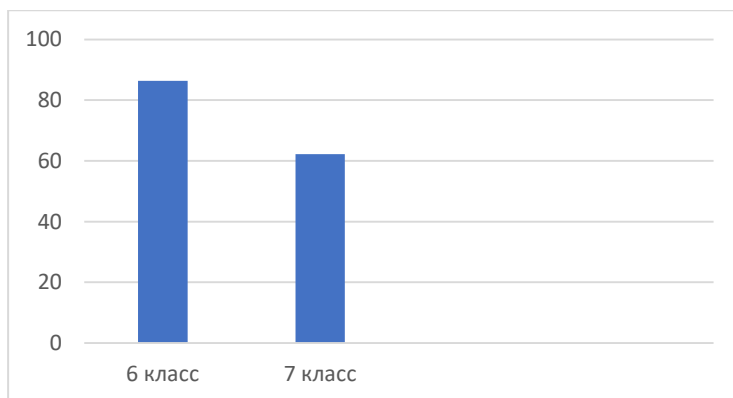
Самый высокий % выполнения второй части задания (более 70%) показали: Даниловский муниципальный район, Урюпинский муниципальный район, Николаевский муниципальный район, Нехаевский муниципальный район, Фроловский муниципальный район

Самый низкий (менее 50%): Серафимовичский муниципальный район, Руднянский муниципальный район, Чернышковский муниципальный район, Новониколаевский муниципальный район, Новоаннинский муниципальный район.

Задания ВПР в 7 классе проверяли уровень сформированности **читательской грамотности**. По сравнению с результатами этих же обучающихся в 6-классе в 2021 году (составлял **41,06%**) у 7-классников вырос до 47,74%



Задания ВПР в 7 классе проверяли уровень сформированности **математической грамотности**. **62,25%** 7-миклассников показали высокий уровень сформированности математической грамотности, показатель снизился по сравнению с 2021 годом.



### **РЕКОМЕНДАЦИИ УЧИТЕЛЯМ ГЕОГРАФИИ ОО, ИМЕЮЩИЕ НИЗКИЕ ОБРАЗОВАТЕЛЬНЫЕ РЕЗУЛЬТАТЫ ПО РЕЗУЛЬТАТАМ ВПР ПО ГЕОГРАФИИ В 7 КЛАССЕ**

Необходима корректировка обучения по географии на основании результатов ВПР. Учителям изучить рекомендации, ниже указанные, и стремиться их выполнять, совместно с географическим сообществом района и руководителем методического объединения.

- усилить работу на уроках по сопоставлению географических карт различной тематики. Сформировать комплекс умений работы с географической картой и представления об основных открытиях великих путешественников и землепроходцев;

- систематически включать различные источники географической информации (картографические, статистические и др.) в процесс организации и проведения занятий географии;

- эффективно использовать ресурсы информационной образовательной среды по предмету (ЭОР федеральных коллекций, электронные приложения и специальные учебные пособия к УМК, диагностические работы портала «Лекта») для расширения возможностей работы с источниками информации на уроках;

- проводить в качестве обязательных практические работы, включенные в перечень рекомендованных в примерную основную образовательную программу основного общего образования, такие, как: «Изучение рельефа материков и построение профиля материка», «Изучение географического положения отдельных материков», «Изучение причинно-следственных связей различных географических процессов и явлений», «Работа с графическими и статистическими данными: анализ климатограмм, статистических данных и пр.», «Изучение природы и хозяйства отдельных стран»;

- формировать умение анализировать предложенный текст географического содержания и извлекать из него информацию по заданному вопросу. - совершенствовать систему диагностических материалов для организации промежуточного и итогового контроля по предмету с учётом типичных ошибок, выявленных в результате проведения ВПР, использовать комплексные задания в практике работы учителя географии;

- на основе преемственности и системности выстраивать работу по достижению метапредметных результатов обучения (умений сравнивать, анализировать, выявлять причинно-следственные связи, высказывать и аргументировать свою точку зрения и др.) на уроках географии;

- систематически формировать картографические умения и навыки работы с картой на всех уровнях географического образования, используя карты различного содержания и масштаба на каждом уроке по предмету;

- формировать у обучающихся умение соотносить страны мира и изображения наиболее известных достопримечательностей столиц и крупных городов или наиболее ярких особенностей населения этих стран - систематически принимать участие в

семинарах, вебинарах, конференциях, других формах дополнительного образования педагогов, посвященных проблемам диагностики образовательных результатов по географии;

- ежегодно изучать демоверсию и описание Всероссийской проверочной работы по географии;

- в рамках повышения квалификации и самообразования изучать инновационные методики, формы и виды контроля результатов усвоения программы (критериальный подход при оценивании ответов, рейтинговая система оценки качества, кейс-метод, портфолио и др.).

**Муниципальным и школьным методическим объединениям учителей географии:**

- провести анализ итогов ВПР по географии в 2023 году и разработать, с целью повышения профессиональных компетенций учителей, график проведения методических мероприятий (мастер-классов, «круглых столов», открытых уроков) по актуальным проблемам преподавания географии;

- для определения путей повышения качества знаний, учащихся по географии рекомендуется обсудить результаты ВПР на заседаниях методических объединений учителей географии;

- необходимо запланировать работу в форме обучающего семинара, мастер-классы педагогов, практикумы по подготовке учащихся к ВПР с образовательными учреждениями, которые показали низкие результаты и средние результаты по ВПР, привлекая ОУ и педагогов с успешным опытом подготовки по результатам ВПР;

- рассмотреть возможность «круглых столов» по темам: «Методика и алгоритм решения заданий ВПР по географии повышенного уровня сложности»;

- провести индивидуальные и групповые консультации для учителей географии образовательных учреждений, учащиеся которых имеют низкие показатели ВПР, по заданиям, вызвавшим наибольшие затруднения.

**Составители отчета:**

ФИО ответственного специалиста, выполнявшего анализ результатов ВПР по предмету	Место работы, должность, ученая степень, ученое звание
Н.В. Болотникова	ГАУ ДПО «ВГАПО». доцент кафедры социально-гуманитарных наук и менеджмента в образовании