

СТАТИСТИКО-АНАЛИТИЧЕСКИЙ ОТЧЕТ
о результатах государственной итоговой аттестации
по образовательным программам среднего общего образования
по истории в Волгоградской области в 2019 году

Перечень условных обозначений, сокращений и терминов

АТЕ	Административно-территориальная единица
ВПЛ	Выпускники прошлых лет
ВТГ	Выпускники текущего года
ГВЭ-11	Государственный выпускной экзамен по образовательным программам среднего общего образования
ГИА-11	Государственная итоговая аттестация по образовательным программам среднего общего образования
ЕГЭ	Единый государственный экзамен
КИМ	Контрольные измерительные материалы
Участники ЕГЭ с ОВЗ	Участники ЕГЭ с ограниченными возможностями здоровья
ОИВ	Органы исполнительной власти субъектов Российской Федерации, осуществляющие государственное управление в сфере образования
ОО	Образовательная организация, осуществляющая образовательную деятельность по имеющей государственную аккредитацию образовательной программе
РИС	Региональная информационная система обеспечения проведения государственной итоговой аттестации обучающихся, освоивших основные образовательные программы основного общего и среднего общего образования
УМК	Учебник из Федерального перечня рекомендуемых к использованию при реализации имеющих государственную аккредитацию образовательных программ основного общего и среднего общего образования
Участник ЕГЭ / участник экзамена / участник	Обучающиеся, допущенные в установленном порядке к ГИА в форме ЕГЭ, выпускники прошлых лет, допущенные в установленном порядке к сдаче ЕГЭ

Часть I.

1. Количество участников экзаменационной кампании ГИА-11 в 2019 году в субъекте Российской Федерации

Таблица 1

№ п/п	Наименование учебного предмета	Количество выпускников текущего года, участвующих в ЕГЭ	Количество участников ЕГЭ	Количество участников ГВЭ-11
1	Русский язык	10030	10572	0
2	Математика профильная	5321	5785	0
3	Физика	2342	2503	0
4	Химия	1414	1649	0
5	Информатика и ИКТ	854	901	0
6	Биология	2353	2693	0
7	История	1592	1726	0
8	География	329	342	0
9	Английский язык	919	1002	0
10	Немецкий язык	32	34	0
11	Французский язык	14	14	0
12	Обществознание	5348	5742	0
13	Испанский язык	1	1	0
14	Китайский язык	4	4	0
18	Литература	741	840	0
22	Математика базовая	4990	4990	0
51	Русский язык	174	0	174
52	Математика	177	0	177

2. Ранжирование ОО по интегральным показателям качества подготовки выпускников

В таблице 2 представлены ОО Волгоградской области, в которых есть выпускники текущего года, сдавшие не менее трех экзаменов ЕГЭ кроме математики базового уровня. Таблица представлена в виде списка ранжированного от максимального к минимальному значению показателя «процент участников набравших от 251 до 300 тестовых баллов по трём предметам»

Таблица 2

№ п/п	Наименование ОО	ВТГ, получившие суммарно по трём предметам соответствующее количество тестовых баллов							
		до 160		от 161 до 220		от 221 до 250		от 251 до 300	
		чел.	% ¹	чел.	%	чел.	%	чел.	%
1	Негосударственное (частное) образовательное учреждение средняя общеобразовательная школа "Развитие"	0	0	3	42,86	0	0	4	57,14
2	МКОУ Усть-Хоперская средняя школа Серафимовичского района Волгоградской области	0	0	1	16,67	1	16,67	3	50,0

¹ от количества ВТГ данной ОО

№ п/п	Наименование ОО	ВТГ, получившие суммарно по трём предметам соответствующее количество тестовых баллов							
		до 160		от 161 до 220		от 221 до 250		от 251 до 300	
		чел.	% ¹	чел.	%	чел.	%	чел.	%
3	МКОУ "Лопуховская средняя общеобразовательная школа" Руднянского муниципального района Волгоградской области	0	0	1	50,0	0	0	1	50,0
4	МОУ "Средняя школа с углубленным изучением отдельных предметов № 30 имени Медведова С.Р. г. Волжского Волгоградской области"	3	4,23	20	28,17	21	29,58	26	36,62
5	МОУ "Средняя школа с углубленным изучением отдельных предметов № 12 г. Волжского Волгоградской области"	2	3,33	18	30,0	16	26,67	21	35,0
6	МКОУ "Гуровская средняя школа" Ольховского муниципального района Волгоградской области	0	0	2	66,67	0	0	1	33,33
7	МКОУ Саломатинская средняя школа Камышинского муниципального района Волгоградской области имени Базарова Ивана Федоровича	1	33,33	1	33,33	0	0	1	33,33
8	МКОУ Большовская средняя школа Серафимовичского района Волгоградской области	3	50,0	1	16,67	0	0	2	33,33
9	МБОУ средняя школа № 18 городского округа - город Камышин Волгоградской области	4	8,51	19	40,43	10	21,28	14	29,79
10	МБОУ Усть-Бузулукская средняя школа Алексеевского муниципального района Волгоградской области	0	0	4	57,14	1	14,29	2	28,57
11	ЧОУ средняя общеобразовательная "Частная интегрированная школа"	1	4,55	10	45,45	5	22,73	6	27,27
12	МОУ "Гимназия № 5 Ворошиловского района Волгограда"	2	2,94	31	45,59	16	23,53	18	26,47
13	МБОУ "Росошинская средняя школа"	0	0	1	25,0	2	50,0	1	25,0
14	ЧОУ СОШ "Русско-американская школа"	0	0	3	25,0	5	41,67	3	25,0
15	МКОУ "Нежинская средняя школа" Ольховского муниципального района Волгоградской области	0	0	2	50,0	0	0	1	25,0
16	ГКОУ "Михайловская школа-интернат"	3	75,0	0	0	0	0	1	25,0
17	МОУ "Лицей № 5 имени Ю.А.Гагарина Центрального района Волгограда"	2	2,08	40	41,67	23	23,96	23	23,96
18	МБОУ средняя школа № 10 городского округа - город Камышин Волгоградской области	0	0	8	47,06	4	23,53	4	23,53
19	МОУ "Гимназия № 17 Ворошиловского района Волгограда"	6	7,41	30	37,04	25	30,86	19	23,46
20	МБОУ средняя школа № 15 городского округа - город Камышин Волгоградской области	0	0	9	40,91	7	31,82	5	22,73
21	МОУ "Лицей № 10 Кировского района Волгограда"	8	14,04	27	47,37	9	15,79	12	21,05
22	МБОУ средняя специализированная школа №7 городского округа - город Камышин Волгоградской области	2	6,9	17	58,62	2	6,9	6	20,69
23	МОУ "Гимназия №12 Краснооктябрьского района Волгограда"	8	11,59	23	33,33	15	21,74	14	20,29

№ п/п	Наименование ОО	ВТГ, получившие суммарно по трём предметам соответствующее количество тестовых баллов							
		до 160		от 161 до 220		от 221 до 250		от 251 до 300	
		чел.	% ¹	чел.	%	чел.	%	чел.	%
24	МКОУ Умётовская средняя школа Камышинского муниципального района Волгоградской области	0	0	2	20,0	4	40,0	2	20,0
25	МБОУ средняя школа №14 городского округа - город Камышин Волгоградской области	0	0	13	43,33	10	33,33	6	20,0
26	МБОУ средняя школа №8 городского округа - город Камышин Волгоградской области	0	0	12	48,0	8	32,0	5	20,0
27	МКОУ Новокиевская средняя школа Новоаннинского муниципального района Волгоградской области	0	0	3	60,0	1	20,0	1	20,0
28	МБОУ "Росошинская средняя школа Урюпинского муниципального района Волгоградской области"	1	20,0	2	40,0	1	20,0	1	20,0
29	МКОУ "Заплавинская средняя общеобразовательная школа" Ленинского муниципального района Волгоградской области	1	20,0	1	20,0	1	20,0	1	20,0
30	МКОУ "Александровская средняя школа" Быковского муниципального района Волгоградской области	0	0	3	60,0	0	0	1	20,0
31	МОУ "Средняя общеобразовательная школа" п.Куйбышев	2	20,0	5	50,0	0	0	2	20,0
32	МКОУ "Средняя школа № 10 городского округа город Михайловка Волгоградской области"	2	13,33	6	40,0	0	0	3	20,0
33	МБОУ "Новожиженская средняя школа"	0	0	2	40,0	0	0	1	20,0
34	ЧОУ СОШ "Поколение"	2	7,14	12	42,86	9	32,14	5	17,86
35	МОУ "Лицей № 1 г. Волжского Волгоградской области"	9	16,07	25	44,64	9	16,07	10	17,86
36	МОУ "Гимназия № 4 Ворошиловского района Волгограда"	2	3,23	28	45,16	20	32,26	11	17,74
37	МОУ "Гимназия № 1 Центрального района Волгограда"	13	13,54	38	39,58	18	18,75	17	17,71
38	МОУ "Гимназия № 14 Краснооктябрьского района Волгограда"	7	15,22	20	43,48	9	19,57	8	17,39
39	МОУ "Лицей № 11 Ворошиловского района Волгограда"	2	3,7	19	35,19	22	40,74	9	16,67
40	МОУ "Средняя школа № 34 г. Волжского Волгоградской области"	0	0	10	55,56	5	27,78	3	16,67
41	МБОУ средняя специализированная школа №12 имени Героя России Александра Колгатина городского округа - город Камышин Волгоградской области	0	0	14	58,33	6	25,0	4	16,67
42	МКОУ "Верхнечеренская средняя школа" Клетского муниципального района Волгоградской области	2	33,33	2	33,33	1	16,67	1	16,67
43	МБОУ средняя школа №1 городского округа - город Камышин Волгоградской области	0	0	11	61,11	2	11,11	3	16,67
44	МКОУ "Новополтавская средняя школа имени А.Г. Кораблева"	2	33,33	2	33,33	0	0	1	16,67
45	МБОУ средняя школа № 19 городского	5	10,0	20	40,0	15	30,0	8	16,0

№ п/п	Наименование ОО	ВТГ, получившие суммарно по трём предметам соответствующее количество тестовых баллов							
		до 160		от 161 до 220		от 221 до 250		от 251 до 300	
		чел.	% ¹	чел.	%	чел.	%	чел.	%
	округа - город Камышин Волгоградской области								
46	МБОУ средняя школа № 9 городского округа - город Камышин Волгоградской области	1	4,0	12	48,0	7	28,0	4	16,0
47	МБОУ "Новониколаевская средняя общеобразовательная школа №3"	2	8,0	13	52,0	5	20,0	4	16,0
48	Государственное бюджетное общеобразовательное учреждение "Волгоградская школа-интернат "Созвездие"	0	0	9	47,37	6	31,58	3	15,79
49	МОУ "Гимназия №7 Красноармейского района Волгограда"	3	4,29	33	47,14	19	27,14	11	15,71
50	МОУ "Гимназия № 10 Кировского района Волгограда"	5	7,14	37	52,86	16	22,86	11	15,71
51	МКОУ "Новоаннинская средняя школа №5 имени Героя Советского Союза Харитонов Александр Даниловича" Новоаннинского муниципального района Волгоградской области	3	15,0	10	50,0	4	20,0	3	15,0
52	МОУ "Гимназия № 3 Центрального района Волгограда"	8	9,76	28	34,15	28	34,15	12	14,63
53	МБОУ "Новониколаевская средняя общеобразовательная школа №1 им. А.Н.Левченко"	4	19,05	11	52,38	3	14,29	3	14,29
54	МКОУ Лебяжинская средняя школа Камышинского муниципального района Волгоградской области	0	0	3	42,86	1	14,29	1	14,29
55	МОУ "Средняя общеобразовательная школа №3 им. М. Горького" р.п. Средняя Ахтуба	3	42,86	3	42,86	0	0	1	14,29
56	МКОУ "Колобовская средняя общеобразовательная школа" Ленинского муниципального района Волгоградской области	3	42,86	3	42,86	0	0	1	14,29
57	МОУ "Гимназия №9 Кировского района Волгограда"	3	6,98	23	53,49	7	16,28	6	13,95
58	МКОУ "Средняя школа №3 г. Котельниково" Волгоградской области	4	18,18	7	31,82	4	18,18	3	13,64
59	МОУ "Лицей № 3 Тракторозаводского района Волгограда"	6	5,71	52	49,52	28	26,67	14	13,33
60	МОУ "Гимназия №6 Красноармейского района Волгограда"	3	6,67	23	51,11	10	22,22	6	13,33
61	МОУ "Средняя школа № 35 им. Дубины В.П. г. Волжского Волгоградской области"	1	4,17	13	54,17	7	29,17	3	12,5
62	МКОУ "Средняя школа № 7 г. Петров Вал" Камышинского муниципального района Волгоградской области	0	0	16	66,67	4	16,67	3	12,5
63	МКОУ "Новоаннинская гимназия" Новоаннинского муниципального района Волгоградской области	4	16,67	13	54,17	4	16,67	3	12,5
64	МКОУ "Руднянская средняя общеобразовательная школа" им. А.С.	3	12,5	14	58,33	3	12,5	3	12,5

№ п/п	Наименование ОО	ВТГ, получившие суммарно по трём предметам соответствующее количество тестовых баллов							
		до 160		от 161 до 220		от 221 до 250		от 251 до 300	
		чел.	% ¹	чел.	%	чел.	%	чел.	%
	Пушкина Руднянского муниципального района Волгоградской области								
65	МКОУ "Клетская средняя школа" Клетского муниципального района Волгоградской области	3	18,75	10	62,5	1	6,25	2	12,5
66	МОУ "Средняя школа с углубленным изучением отдельных предметов № 57 Кировского района Волгограда"	6	14,29	25	59,52	6	14,29	5	11,9
67	МОУ "Лицей №1 Красноармейского района Волгограда"	7	11,86	31	52,54	11	18,64	7	11,86
68	МБОУ "Ерзовская средняя школа имени Героя Советского Союза Гончарова Петра Алексеевича"	5	29,41	5	29,41	3	17,65	2	11,76
69	МКОУ средняя школа № 56 города Петров Вал Камышинского муниципального района Волгоградской области	4	15,38	13	50,0	2	7,69	3	11,54
70	МОУ "Лицей №2 Краснооктябрьского района Волгограда"	12	12,37	42	43,3	27	27,84	11	11,34
71	МКОУ "Средняя школа №2 города Жирновска" Жирновского муниципального района Волгоградской области	3	16,67	8	44,44	5	27,78	2	11,11
72	ЧОУ "Школа-интернат № 7 среднего общего образования открытого акционерного общества "Российские железные дороги"	2	11,11	7	38,89	4	22,22	2	11,11
73	МКОУ "Чернышковская средняя школа №1" Чернышковского муниципального района Волгоградской области	2	22,22	3	33,33	0	0	1	11,11
74	МОУ "Средняя школа № 24 имени Героя Советского Союза А.В. Федотова Кировского района Волгограда"	7	25,0	15	53,57	3	10,71	3	10,71
75	МОУ "Гимназия № 13 Тракторозаводского района Волгограда"	2	6,67	14	46,67	10	33,33	3	10,0
76	МОУ "Средняя школа с углубленным изучением отдельных предметов № 1 имени Ф.Г.Логина г.Волжского Волгоградской области"	7	17,5	14	35,0	9	22,5	4	10,0
77	МКОУ "Средняя школа №17" г. Палласовки Волгоградской области	2	10,0	13	65,0	3	15,0	2	10,0
78	МКОУ "Урало-Ахтубинская средняя школа" Быковского муниципального района Волгоградской области	2	20,0	1	10,0	0	0	1	10,0
79	МОУ "Средняя школа № 48 Ворошиловского района Волгограда"	13	31,71	18	43,9	4	9,76	4	9,76
80	МОУ "Гимназия № 11 Дзержинского района Волгограда"	18	17,31	56	53,85	14	13,46	10	9,62
81	МКОУ "Нехаевская средняя школа" Нехаевского муниципального района Волгоградской области	5	23,81	10	47,62	3	14,29	2	9,52
82	МОУ "Средняя школа № 124 Красноармейского района Волгограда"	9	42,86	7	33,33	0	0	2	9,52
83	МКОУ "Средняя школа с углубленным	9	28,12	18	56,25	0	0	3	9,38

№ п/п	Наименование ОО	ВТГ, получившие суммарно по трём предметам соответствующее количество тестовых баллов							
		до 160		от 161 до 220		от 221 до 250		от 251 до 300	
		чел.	% ¹	чел.	%	чел.	%	чел.	%
	изучением отдельных предметов города Жирновска" Жирновского муниципального района Волгоградской области								
84	МКОУ "Средняя школа №11"г. Палласовки Волгоградской области	2	9,09	13	59,09	3	13,64	2	9,09
85	МКОУ средняя школа №1 г. Серафимовича Волгоградской области	0	0	8	72,73	1	9,09	1	9,09
86	МОУ "Лицей № 8 "Олимпия" Дзержинского района Волгограда"	20	25,64	27	34,62	17	21,79	7	8,97
87	МОУ "Средняя школа № 54 Советского района Волгограда"	11	19,64	31	55,36	6	10,71	5	8,93
88	МКОУ "Средняя школа № 7 городского округа город Михайловка Волгоградской области"	8	14,04	31	54,39	9	15,79	5	8,77
89	Муниципальное казенное общеобразовательное учреждение средняя общеобразовательная школа №1 г.Суровикино	4	11,43	23	65,71	3	8,57	3	8,57
90	МОУ "Средняя школа с углубленным изучением отдельных предметов №49 Краснооктябрьского района Волгограда"	17	36,17	17	36,17	8	17,02	4	8,51
91	МКОУ "Средняя школа №2" города Палласовки Волгоградской области	3	12,5	14	58,33	4	16,67	2	8,33
92	МОУ "Средняя школа № 28 г. Волжского Волгоградской области"	6	25,0	13	54,17	1	4,17	2	8,33
93	МОУ "Гимназия" г.Краснослободска	3	25,0	7	58,33	0	0	1	8,33
94	МОУ "Кадетская школа имени Героя Российской Федерации С.А. Солнечникова г. Волжского Волгоградской области"	4	8,16	33	67,35	6	12,24	4	8,16
95	МКОУ "Ленинская средняя общеобразовательная школа №1" Ленинского муниципального района Волгоградской области	6	16,22	17	45,95	6	16,22	3	8,11
96	МБОУ "Гимназия" городского округа город Урюпинск Волгоградской области	8	16,0	21	42,0	12	24,0	4	8,0
97	МОУ "Средняя школа №17 имени 37-й Гвардейской стрелковой дивизии Тракторозаводского района Волгограда"	6	24,0	11	44,0	5	20,0	2	8,0
98	МКОУ "Кумылженская средняя школа №1 имени Знаменского А.Д." Кумылженского муниципального района Волгоградской области	7	28,0	12	48,0	1	4,0	2	8,0
99	МБОУ средняя школа №6 городского округа - город Камышин Волгоградской области	0	0	7	53,85	5	38,46	1	7,69
100	МКОУ "Быковская средняя школа № 3" Быковского муниципального района Волгоградской области	4	30,77	2	15,38	3	23,08	1	7,69
101	МОУ "Средняя школа №40 Дзержинского района Волгограда"	4	15,38	15	57,69	0	0	2	7,69
102	МКОУ Упорниковский лицей Нехаевского муниципального района	9	69,23	3	23,08	0	0	1	7,69

№ п/п	Наименование ОО	ВТГ, получившие суммарно по трём предметам соответствующее количество тестовых баллов							
		до 160		от 161 до 220		от 221 до 250		от 251 до 300	
		чел.	% ¹	чел.	%	чел.	%	чел.	%
	Волгоградской области								
103	МОУ "Средняя школа № 6 г. Волжского Волгоградской области"	4	10,0	26	65,0	5	12,5	3	7,5
104	МОУ "Средняя школа №78 Краснооктябрьского района Волгограда"	13	16,05	38	46,91	18	22,22	6	7,41
105	МКОУ средняя общеобразовательная школа №2 г.Сурувикино	1	7,14	6	42,86	4	28,57	1	7,14
106	МОУ "Средняя школа № 17 имени К. Нечаевой г. Волжского Волгоградской области"	4	7,14	30	53,57	13	23,21	4	7,14
107	МОУ "Средняя школа №129 Советского района Волгограда"	20	35,71	27	48,21	2	3,57	4	7,14
108	МКОУ "Средняя школа № 3 имени А.С. Макаренко" городского округа город Фролово	5	35,71	6	42,86	0	0	1	7,14
109	МОУ "Лицей №4 Красноармейского района Волгограда"	4	6,9	38	65,52	9	15,52	4	6,9
110	МОУ "Средняя школа № 14 "Зеленый шум" г. Волжского Волгоградской области"	6	10,0	29	48,33	19	31,67	4	6,67
111	МОУ "Зеленовская средняя школа" Фроловского муниципального района Волгоградской области	1	6,67	8	53,33	2	13,33	1	6,67
112	ГКОУ казачий кадетский корпус имени Героя Советского Союза К.И.Недурубова	2	13,33	11	73,33	1	6,67	1	6,67
113	МОУ "Средняя школа №92 Краснооктябрьского района Волгограда"	22	28,95	24	31,58	10	13,16	5	6,58
114	ГБОУ "Волгоградский лицей-интернат "Лидер"	8	10,13	43	54,43	22	27,85	5	6,33
115	МОУ "Лицей № 9 имени заслуженного учителя школы Российской Федерации А.Н. Неверова Дзержинского района Волгограда"	17	17,35	51	52,04	19	19,39	6	6,12
116	Частное общеобразовательное учреждение школа "Вайда"	3	17,65	8	47,06	3	17,65	1	5,88
117	МОУ "Гимназия №2 имени Героя Советского Союза Н.П. Белоусова Красноармейского района Волгограда"	11	21,57	23	45,1	8	15,69	3	5,88
118	МКОУ средняя школа № 4 г. Котельниково Волгоградской области	4	23,53	11	64,71	1	5,88	1	5,88
119	МКОУ Кумылженская средняя школа №2 Кумылженского муниципального района Волгоградской области	5	29,41	10	58,82	0	0	1	5,88
120	МКОУ "Средняя с углубленным изучением отдельных предметов школа №5" городского округа город Фролово	6	11,54	21	40,38	18	34,62	3	5,77
121	МКОУ "Мачешанская средняя школа"	1	5,56	5	27,78	3	16,67	1	5,56
122	МОУ "Средняя школа № 128 Дзержинского района Волгограда"	5	27,78	3	16,67	1	5,56	1	5,56
123	МБОУ Алексеевская средняя школа имени И.В. Мушкетова Алексеевского муниципального района Волгоградской области	6	33,33	8	44,44	0	0	1	5,56
124	МОУ "Средняя школа № 5	25	33,78	26	35,14	12	16,22	4	5,41

№ п/п	Наименование ОО	ВТГ, получившие суммарно по трём предметам соответствующее количество тестовых баллов							
		до 160		от 161 до 220		от 221 до 250		от 251 до 300	
		чел.	% ¹	чел.	%	чел.	%	чел.	%
	Краснооктябрьского района Волгограда"								
125	МБОУ средняя школа № 16 городского округа - город Камышин Волгоградской области	0	0	13	68,42	4	21,05	1	5,26
126	МОУ "Средняя школа №2" города Николаевска Волгоградской области	7	36,84	6	31,58	1	5,26	1	5,26
127	МОУ "Средняя школа № 62 Красноармейского района Волгограда"	9	47,37	5	26,32	1	5,26	1	5,26
128	МКОУ "Средняя школа № 11 городского округа город Михайловка Волгоградской области"	3	15,0	8	40,0	6	30,0	1	5,0
129	МКОУ "Средняя школа №1" г. Котельниково Волгоградской области	5	25,0	7	35,0	4	20,0	1	5,0
130	МОУ "Средняя школа с углубленным изучением отдельных предметов № 81 Центрального района Волгограда"	15	25,0	28	46,67	7	11,67	3	5,0
131	МОУ "Средняя школа №98 Краснооктябрьского района Волгограда"	9	45,0	8	40,0	2	10,0	1	5,0
132	МОУ "Средняя школа № 101 Дзержинского района Волгограда"	7	35,0	5	25,0	2	10,0	1	5,0
133	МОУ "Средняя школа № 32 "Эврика-развитие" г. Волжского Волгоградской области"	14	22,58	31	50,0	9	14,52	3	4,84
134	МОУ "Школа - гимназия № 37 г. Волжского Волгоградской области"	13	15,66	40	48,19	20	24,1	4	4,82
135	МОУ "Лицей № 6 Ворошиловского района Волгограда"	5	11,9	21	50,0	14	33,33	2	4,76
136	МКОУ "Преображенская средняя школа"	2	9,52	10	47,62	5	23,81	1	4,76
137	МОУ "Средняя школа №1" города Николаевска Волгоградской области	6	28,57	9	42,86	3	14,29	1	4,76
138	МБОУ "Ольховская средняя школа" Ольховского муниципального района Волгоградской области	5	23,81	11	52,38	2	9,52	1	4,76
139	МОУ "Средняя школа № 85 имени Героя Российской Федерации Г.П. Лячина Дзержинского района Волгограда"	9	42,86	6	28,57	2	9,52	1	4,76
140	МКОУ "Средняя школа №1 городского округа город Михайловка Волгоградской области"	6	28,57	13	61,9	1	4,76	1	4,76
141	МКОУ "Большечепурниковская средняя школа" Светлоярского муниципального района Волгоградской области	8	38,1	8	38,1	0	0	1	4,76
142	МОУ "Средняя школа № 87 Тракторозаводского района Волгограда"	11	52,38	7	33,33	0	0	1	4,76
143	Муниципальное автономное общеобразовательное учреждение "Лицей" городского округа город Урюпинск Волгоградской области	7	16,28	24	55,81	7	16,28	2	4,65
144	МКОУ "Средняя школа №1 города Жирновска" Жирновского муниципального района Волгоградской области	4	9,09	25	56,82	12	27,27	2	4,55
145	МОУ "Средняя школа №112 Кировского района Волгограда"	10	45,45	7	31,82	3	13,64	1	4,55

№ п/п	Наименование ОО	ВТГ, получившие суммарно по трём предметам соответствующее количество тестовых баллов							
		до 160		от 161 до 220		от 221 до 250		от 251 до 300	
		чел.	% ¹	чел.	%	чел.	%	чел.	%
146	МБОУ "Новониколаевская средняя общеобразовательная школа №2"	2	8,7	14	60,87	6	26,09	1	4,35
147	МБОУ "Средняя школа №11" городского округа - город Камышин Волгоградской области	7	30,43	11	47,83	2	8,7	1	4,35
148	МКОУ "Средняя школа № 3 г. Дубовки" Дубовского муниципального района Волгоградской области	8	34,78	9	39,13	2	8,7	1	4,35
149	МКОУ "Средняя школа № 5 городского округа город Михайловка Волгоградской области"	14	29,79	24	51,06	5	10,64	2	4,26
150	МОУ "Средняя школа №35 Краснооктябрьского района Волгограда"	3	12,5	19	79,17	1	4,17	1	4,17
151	МОУ "Лицей № 7 Дзержинского района Волгограда"	10	20,41	25	51,02	11	22,45	2	4,08
152	МОУ "Средняя школа с углубленным изучением отдельных предметов № 2 г. Волжского Волгоградской области"	11	22,45	22	44,9	10	20,41	2	4,08
153	МОУ "Средняя школа с углубленным изучением отдельных предметов № 96 Дзержинского района Волгограда"	17	34,69	15	30,61	9	18,37	2	4,08
154	МБОУ "Городищенская средняя школа № 1"	15	30,61	19	38,78	5	10,2	2	4,08
155	МБОУ средняя школа №4 городского округа - город Камышин Волгоградской области	7	28,0	11	44,0	4	16,0	1	4,0
156	МБОУ "Иловлинская средняя общеобразовательная школа №1"	14	56,0	5	20,0	3	12,0	1	4,0
157	МБОУ "Иловлинская средняя общеобразовательная школа №2"	12	48,0	10	40,0	1	4,0	1	4,0
158	МОУ "Средняя школа № 32 Краснооктябрьского района Волгограда"	12	46,15	9	34,62	2	7,69	1	3,85
159	МОУ "Средняя школа № 51 имени Героя Советского Союза А.М. Числова Тракторозаводского района Волгограда"	13	50,0	7	26,92	0	0	1	3,85
160	МОУ "Средняя школа № 102 Дзержинского района Волгограда"	9	33,33	14	51,85	2	7,41	1	3,7
161	МОУ "Средняя школа с углубленным изучением отдельных предметов № 19 г. Волжского Волгоградской области"	16	29,09	27	49,09	2	3,64	2	3,64
162	МКОУ средняя общеобразовательная школа №3 г.Суовикино	7	25,0	11	39,29	6	21,43	1	3,57
163	МОУ "Средняя школа № 19 Центрального района Волгограда"	11	39,29	10	35,71	2	7,14	1	3,57
164	МОУ "Средняя школа № 89 Дзержинского района Волгограда"	10	35,71	15	53,57	1	3,57	1	3,57
165	МОУ "Средняя школа №103 Советского района Волгограда"	6	20,0	14	46,67	7	23,33	1	3,33
166	МОУ "Гимназия № 15 Советского района Волгограда"	9	30,0	14	46,67	6	20,0	1	3,33
167	МКОУ Новоаннинская средняя школа №4 Новоаннинского муниципального района Волгоградской области	5	16,67	14	46,67	5	16,67	1	3,33
168	МКОУ "Чернышковская средняя школа	8	26,67	11	36,67	4	13,33	1	3,33

№ п/п	Наименование ОО	ВТГ, получившие суммарно по трём предметам соответствующее количество тестовых баллов							
		до 160		от 161 до 220		от 221 до 250		от 251 до 300	
		чел.	% ¹	чел.	%	чел.	%	чел.	%
	№2" Чернышковского муниципального района Волгоградской области								
169	МОУ "Средняя школа № 34 Краснооктябрьского района Волгограда"	10	32,26	7	22,58	3	9,68	1	3,23
170	МКОУ" Быковская средняя школа № 1 имени Героя России Арефьева Сергея Анатольевича" Быковского муниципального района Волгоградской области	11	35,48	9	29,03	2	6,45	1	3,23
171	МКОУ "Старополтавская средняя школа" Старополтавского района Волгоградской области	9	29,03	11	35,48	0	0	1	3,23
172	МОУ "Средняя школа № 24 г. Волжского Волгоградской области"	16	25,0	24	37,5	9	14,06	2	3,12
173	МОУ "Средняя школа с углубленным изучением отдельных предметов № 33 Дзержинского района Волгограда"	15	22,73	33	50,0	11	16,67	2	3,03
174	МОУ "Средняя школа с углубленным изучением отдельных предметов № 120 Красноармейского района Волгограда"	26	74,29	4	11,43	0	0	1	2,86
175	МКОУ "Средняя школа № 2 г. " Котельниково Волгоградской области	5	13,89	19	52,78	10	27,78	1	2,78
176	МОУ "Средняя школа № 11 им. Скрипки О.В. г. Волжского Волгоградской области"	4	10,81	23	62,16	6	16,22	1	2,7
177	МКОУ "Средняя школа № 1 имени А.М. Горького" городского округа город Фролово	9	24,32	16	43,24	1	2,7	1	2,7
178	МОУ "Средняя школа №3 с углубленным изучением отдельных предметов" города Николаевска Волгоградской области	10	26,32	18	47,37	3	7,89	1	2,63
179	МБОУ "Средняя школа № 2 с углубленным изучением отдельных предметов г.Котово" Котовского муниципального района Волгоградской области	11	27,5	17	42,5	4	10,0	1	2,5
180	МОУ "Средняя школа № 3 Тракторозаводского района Волгограда"	7	17,5	25	62,5	3	7,5	1	2,5
181	МОУ "Средняя школа № 56 Кировского района Волгограда"	19	44,19	13	30,23	10	23,26	1	2,33
182	МКОУ "Светлая средняя школа №2 имени Ф.Ф. Плужникова" Светлярского муниципального района Волгоградской области	23	53,49	15	34,88	1	2,33	1	2,33
183	МОУ "Средняя школа № 61 Тракторозаводского района Волгограда"	24	54,55	10	22,73	1	2,27	1	2,27
184	МОУ "Средняя школа № 83 Центрального района Волгограда"	17	37,78	7	15,56	4	8,89	1	2,22
185	МОУ "Средняя школа № 93 Советского района Волгограда"	16	32,65	17	34,69	12	24,49	1	2,04
186	МОУ "Средняя школа №110 Кировского района Волгограда"	15	29,41	21	41,18	9	17,65	1	1,96
187	МОУ "Средняя школа № 67	17	31,48	21	38,89	7	12,96	1	1,85

№ п/п	Наименование ОО	ВТГ, получившие суммарно по трём предметам соответствующее количество тестовых баллов							
		до 160		от 161 до 220		от 221 до 250		от 251 до 300	
		чел.	% ¹	чел.	%	чел.	%	чел.	%
	Дзержинского района Волгограда"								
188	МОУ "Средняя школа № 27 г. Волжского Волгоградской области"	20	37,04	15	27,78	5	9,26	1	1,85
189	МОУ "Средняя школа № 86 Тракторозаводского района Волгограда"	10	17,54	22	38,6	3	5,26	1	1,75
190	МБОУ "Средняя школа № 6 с углубленным изучением отдельных предметов г.Котово" Котовского муниципального района Волгоградской области	23	36,51	23	36,51	9	14,29	1	1,59
191	МОУ "Гимназия № 16 Тракторозаводского района Волгограда"	13	20,63	31	49,21	8	12,7	1	1,59
192	ГБОУ "Волгоградский педагогический лицей - интернат имени Ф.Ф.Слипченко"	28	39,44	33	46,48	2	2,82	1	1,41
193	МКОУ Филоновская средняя школа Новоаннинского муниципального района Волгоградской области	0	0	0	0	1	100,0	0	0
194	ОАНО "Православная общеобразовательная гимназия имени Преподобных старцев Глинских" городского округа город Фролово	0	0	2	25,0	6	75,0	0	0
195	МКОУ "Родничковская средняя школа" Нехаевского муниципального района Волгоградской области	0	0	1	25,0	2	50,0	0	0
196	МКОУ "Лемешкинская средняя общеобразовательная школа" Руднянского муниципального района Волгоградской области	1	16,67	1	16,67	3	50,0	0	0
197	МКОУ "Быковская средняя школа № 2" Быковского муниципального района Волгоградской области	1	50,0	0	0	1	50,0	0	0
198	МКОУ "Большестерновская средняя школа" Чернышковского муниципального района Волгоградской области	1	50,0	0	0	1	50,0	0	0
199	МКОУ "Калмыковская средняя школа" Клетского муниципального района Волгоградской области	1	50,0	0	0	1	50,0	0	0
200	МКОУ "Ильменская средняя общеобразовательная школа" Руднянского муниципального района Волгоградской области	1	16,67	0	0	3	50,0	0	0
201	МБОУ "Большеморецкая средняя школа им. А.И. Кострикина" Еланского муниципального района Волгоградской области	0	0	0	0	1	50,0	0	0
202	МКОУ Нижнеяблоченская средняя школа Котельниковского муниципального района Волгоградской области	0	0	0	0	1	50,0	0	0
203	МКОУ "Матышевская средняя общеобразовательная школа" Руднянского муниципального района Волгоградской области	0	0	0	0	1	50,0	0	0

№ п/п	Наименование ОО	ВТГ, получившие суммарно по трём предметам соответствующее количество тестовых баллов							
		до 160		от 161 до 220		от 221 до 250		от 251 до 300	
		чел.	% ¹	чел.	%	чел.	%	чел.	%
204	МКОУ "Троицкая средняя школа городского округа город Михайловка Волгоградской области"	0	0	0	0	1	50,0	0	0
205	МКОУ Клетско-Почтовская средняя школа Серафимовичского района Волгоградской области	0	0	3	60,0	2	40,0	0	0
206	Частное образовательное учреждение - средняя общеобразовательная школа "Родник"	1	20,0	0	0	2	40,0	0	0
207	МКОУ "Верхнекардаильская средняя общеобразовательная школа"	0	0	2	66,67	1	33,33	0	0
208	МОУ "Краснолиповская средняя школа" Фроловского муниципального района Волгоградской области	0	0	2	66,67	1	33,33	0	0
209	МКОУ "Раздольненская средняя школа" Николаевского муниципального района Волгоградской области	1	16,67	3	50,0	2	33,33	0	0
210	МКОУ "Хоперская средняя школа Урюпинского муниципального района Волгоградской области"	1	33,33	1	33,33	1	33,33	0	0
211	МКОУ "Кругловская средняя школа" Нехаевского муниципального района Волгоградской области	2	33,33	2	33,33	2	33,33	0	0
212	ГКОУ "Алексеевский казачий кадетский корпус имени Героя Российской Федерации генерал-полковника Г.Н. Трошева" Алексеевского муниципального района Волгоградской области	1	33,33	1	33,33	1	33,33	0	0
213	МКОУ Деминская средняя школа Новоаннинского муниципального района Волгоградской области	1	33,33	1	33,33	1	33,33	0	0
214	МКОУ "Логовская средняя школа" Калачевского муниципального района Волгоградской области	1	33,33	1	33,33	1	33,33	0	0
215	МКОУ "Верхнебузиновская средняя школа" Клетского муниципального района Волгоградской области	2	33,33	2	33,33	2	33,33	0	0
216	МКОУ "Кременская средняя школа" Клетского муниципального района Волгоградской области	0	0	1	33,33	1	33,33	0	0
217	МКОУ "Красноярская средняя школа №1 имени В.В. Гусева" Жирновского муниципального района Волгоградской области	2	11,76	7	41,18	5	29,41	0	0
218	МКОУ "Новостроевская средняя школа" Палласовского муниципального района Волгоградской области	0	0	2	28,57	2	28,57	0	0
219	МБОУ Солонцовская средняя школа Алексеевского муниципального района Волгоградской области	0	0	3	75,0	1	25,0	0	0
220	МКОУ "Кленовская средняя школа" Жирновского муниципального района Волгоградской области	0	0	3	75,0	1	25,0	0	0

№ п/п	Наименование ОО	ВТГ, получившие суммарно по трём предметам соответствующее количество тестовых баллов							
		до 160		от 161 до 220		от 221 до 250		от 251 до 300	
		чел.	% ¹	чел.	%	чел.	%	чел.	%
221	МКОУ "Новомаксимовская средняя общеобразовательная школа"	1	25,0	2	50,0	1	25,0	0	0
222	МКОУ "Солонская средняя школа" Нехаевского муниципального района Волгоградской области	1	25,0	2	50,0	1	25,0	0	0
223	МБОУ "Морецкая средняя школа" Еланского муниципального района Волгоградской области	1	25,0	2	50,0	1	25,0	0	0
224	МКОУ "Перелазовская средняя школа" Клетского муниципального района Волгоградской области	1	25,0	2	50,0	1	25,0	0	0
225	МБОУ "Бубновская средняя школа Урюпинского муниципального района Волгоградской области"	0	0	2	50,0	1	25,0	0	0
226	МКОУ "Шелестовская средняя школа" Октябрьского муниципального района Волгоградской области	0	0	2	50,0	1	25,0	0	0
227	МКОУ "Карагичевская средняя школа городского округа город Михайловка Волгоградской области"	0	0	2	50,0	1	25,0	0	0
228	МКОУ Таловская средняя школа Камышинского муниципального района Волгоградской области	0	0	2	50,0	1	25,0	0	0
229	МОУ "Средняя школа № 18 Тракторозаводского района Волгограда"	1	8,33	5	41,67	3	25,0	0	0
230	МБОУ Сиротинская средняя общеобразовательная школа	3	37,5	3	37,5	2	25,0	0	0
231	МАОУ "Средняя школа №8" городского округа город Урюпинск Волгоградской области	3	37,5	3	37,5	2	25,0	0	0
232	Частное образовательное учреждение средняя общеобразовательная школа "Царицынская №1"	4	33,33	4	33,33	3	25,0	0	0
233	МОУ "Средняя общеобразовательная школа" с.Верхнепогромное	2	50,0	1	25,0	1	25,0	0	0
234	МКОУ "Луковская средняя школа" Нехаевского муниципального района Волгоградской области	0	0	1	25,0	1	25,0	0	0
235	МКОУ "Верхневодянская средняя школа" Старополтавского района Волгоградской области	1	25,0	0	0	1	25,0	0	0
236	МБОУ "Средняя школа №5 с углубленным изучением отдельных предметов имени В.Г. Распутина" городского округа город Урюпинск Волгоградской области	6	23,08	13	50,0	6	23,08	0	0
237	МОУ "Средняя общеобразовательная школа" с.Рахинка	4	44,44	2	22,22	2	22,22	0	0
238	МКОУ "Средняя школа № 1 г. Дубовки" Дубовского муниципального района Волгоградской области	6	26,09	10	43,48	5	21,74	0	0
239	МОУ "Средняя школа №140 Советского района Волгограда"	9	31,03	12	41,38	6	20,69	0	0
240	МКОУ "Красноярская средняя школа"	3	15,0	9	45,0	4	20,0	0	0

№ п/п	Наименование ОО	ВТГ, получившие суммарно по трём предметам соответствующее количество тестовых баллов							
		до 160		от 161 до 220		от 221 до 250		от 251 до 300	
		чел.	% ¹	чел.	%	чел.	%	чел.	%
	№2" Жирновского муниципального района Волгоградской области								
241	МКОО "Комсомольская средняя общеобразовательная школа"	2	40,0	2	40,0	1	20,0	0	0
242	МБОУ Стеженская средняя школа Алексеевского муниципального района Волгоградской области	1	20,0	2	40,0	1	20,0	0	0
243	МКОУ "Золотаревская средняя школа имени Героя России Маденова Игоря" Палласовского муниципального района Волгоградской области	1	20,0	2	40,0	1	20,0	0	0
244	МОУ "Средняя школа № 43 Дзержинского района Волгограда"	7	35,0	6	30,0	4	20,0	0	0
245	МКОУ "Попковская средняя школа" Котовского муниципального района Волгоградской области	1	20,0	1	20,0	1	20,0	0	0
246	МКОУ "Нижнегнатовская средняя школа" Чернышковского муниципального района Волгоградской области	1	10,0	1	10,0	2	20,0	0	0
247	МКОУ "Комсомольская средняя школа" Палласовского муниципального района Волгоградской области	0	0	0	0	1	20,0	0	0
248	Автономная некоммерческая общеобразовательная организация средняя школа "Бизнес-гимназия" г. Волгограда	2	18,18	7	63,64	2	18,18	0	0
249	МБОУ "Новорогачинская средняя школа"	5	45,45	3	27,27	2	18,18	0	0
250	МКОУ "Отраденская средняя школа городского округа город Михайловка Волгоградской области"	2	33,33	3	50,0	1	16,67	0	0
251	МБОУ "Гусёвская средняя школа" Ольховского муниципального района Волгоградской области	2	33,33	3	50,0	1	16,67	0	0
252	МКОО "Хоперская средняя общеобразовательная школа"	2	33,33	3	50,0	1	16,67	0	0
253	МКОУ "Кировская средняя школа имени А.Москвичёва" Светлоярского муниципального района Волгоградской области	1	16,67	3	50,0	1	16,67	0	0
254	МКОУ Панфиловская средняя школа Новоаннинского муниципального района Волгоградской области	3	50,0	2	33,33	1	16,67	0	0
255	МОУ "Средняя школа № 7 имени Героя Советского Союза П. А. Панина Центрального района Волгограда"	10	41,67	8	33,33	4	16,67	0	0
256	МКОУ "Кайсацкая средняя школа" Палласовского муниципального района Волгоградской области	2	33,33	2	33,33	1	16,67	0	0
257	МБОУ "Самофаловская средняя школа"	4	66,67	1	16,67	1	16,67	0	0
258	МКОУ Горнопролейская средняя школа Дубовского муниципального района Волгоградской области	1	16,67	1	16,67	1	16,67	0	0
259	МКОУ Красноярская средняя школа	0	0	0	0	1	16,67	0	0

№ п/п	Наименование ОО	ВТГ, получившие суммарно по трём предметам соответствующее количество тестовых баллов							
		до 160		от 161 до 220		от 221 до 250		от 251 до 300	
		чел.	% ¹	чел.	%	чел.	%	чел.	%
	Котельниковского муниципального района Волгоградской области								
260	МКОУ "Средняя школа №4 городского округа город Михайловка Волгоградской области"	16	43,24	14	37,84	6	16,22	0	0
261	МБОУ "Еланская средняя школа №3" Еланского муниципального района Волгоградской области	7	36,84	8	42,11	3	15,79	0	0
262	МОУ "Средняя школа с углубленным изучением отдельных предметов № 6 Центрального района Волгограда"	5	15,62	18	56,25	5	15,62	0	0
263	МОУ "Средняя школа № 13 г. Волжского Волгоградской области"	15	46,88	8	25,0	5	15,62	0	0
264	МОУ "Средняя школа №14 Ворошиловского района Волгограда"	2	15,38	7	53,85	2	15,38	0	0
265	МОУ "Средняя школа № 117 Красноармейского района Волгограда"	5	25,0	11	55,0	3	15,0	0	0
266	МКОУ "Средняя школа №2 городского округа город Михайловка Волгоградской области"	1	14,29	5	71,43	1	14,29	0	0
267	МКОУ Воднобуерачная средняя школа Камышинского муниципального района Волгоградской области	2	28,57	3	42,86	1	14,29	0	0
268	МКОУ Лозновская средняя школа Дубовского муниципального района Волгоградской области	4	57,14	2	28,57	1	14,29	0	0
269	МБОУ "Октябрьская средняя школа № 2" Октябрьского муниципального района Волгоградской области	5	71,43	1	14,29	1	14,29	0	0
270	"Песковатская средняя школа"-филиал муниципального бюджетного общеобразовательного учреждения "Городищенская средняя школа №1"	3	42,86	1	14,29	1	14,29	0	0
271	МОУ "Средняя школа с углубленным изучением отдельных предметов № 20 Краснооктябрьского района Волгограда"	8	27,59	13	44,83	4	13,79	0	0
272	МОУ "Средняя школа № 75 Красноармейского района Волгограда"	10	19,23	30	57,69	7	13,46	0	0
273	МОУ "Средняя общеобразовательная школа №2" г.Краснослободска	5	31,25	7	43,75	2	12,5	0	0
274	ГКОУ "Кумылженский казачий кадетский корпус"	3	37,5	1	12,5	1	12,5	0	0
275	МКОУ "Средняя школа № 9 городского округа город Михайловка Волгоградской области"	6	35,29	9	52,94	2	11,76	0	0
276	МКОУ "Средняя школа № 5" г. Котельниково Волгоградской области	7	41,18	8	47,06	2	11,76	0	0
277	МОУ "Средняя школа № 10 Центрального района Волгограда"	9	34,62	13	50,0	3	11,54	0	0
278	МОУ "Средняя школа № 134 "Дарование" Красноармейского района Волгограда"	14	31,82	19	43,18	5	11,36	0	0
279	МОУ "Средняя общеобразовательная школа" х.Клетский	5	55,56	3	33,33	1	11,11	0	0

№ п/п	Наименование ОО	ВТГ, получившие суммарно по трём предметам соответствующее количество тестовых баллов							
		до 160		от 161 до 220		от 221 до 250		от 251 до 300	
		чел.	% ¹	чел.	%	чел.	%	чел.	%
280	МОУ "Средняя школа № 15 г. Волжского Волгоградской области"	5	27,78	6	33,33	2	11,11	0	0
281	МБОУ "Средняя школа № 3 с углубленным изучением отдельных предметов г.Котово" Котовского муниципального района Волгоградской области	6	66,67	2	22,22	1	11,11	0	0
282	МОУ "Средняя школа № 36 имени Героя Советского Союза В.Г. Миловатского г. Волжского Волгоградской области"	11	39,29	6	21,43	3	10,71	0	0
283	МОУ "Средняя школа №105 Ворошиловского района Волгограда"	14	73,68	3	15,79	2	10,53	0	0
284	МОУ "Средняя школа № 84 Центрального района Волгограда"	11	36,67	12	40,0	3	10,0	0	0
285	МКОУ "Медведицкая средняя школа" Жирновского муниципального района Волгоградской области	2	20,0	4	40,0	1	10,0	0	0
286	МКОУ "Средняя школа №2 г. Дубовки Дубовского муниципального района Волгоградской области	4	40,0	2	20,0	1	10,0	0	0
287	МОУ "Средняя школа № 65 Красноармейского района Волгограда"	12	54,55	7	31,82	2	9,09	0	0
288	МБОУ "Качалинская средняя общеобразовательная школа №1"	6	54,55	3	27,27	1	9,09	0	0
289	МОУ "Средняя школа № 91 Краснооктябрьского района Волгограда"	8	36,36	5	22,73	2	9,09	0	0
290	МКОУ "Средняя школа № 14" г. Палласовки Волгоградской области	6	54,55	2	18,18	1	9,09	0	0
291	МБОУ "Кузьмичёвская средняя школа"	5	45,45	2	18,18	1	9,09	0	0
292	МБОУ "Логовская средняя общеобразовательная школа"	4	36,36	1	9,09	1	9,09	0	0
293	МБОУ "Средняя школа №6" городского округа город Урюпинск Волгоградской области	9	39,13	11	47,83	2	8,7	0	0
294	МКОУ "Ленинская средняя общеобразовательная школа №3" Ленинского муниципального района Волгоградской области	8	34,78	11	47,83	2	8,7	0	0
295	МКОУ "Савинская средняя школа" Палласовского муниципального района Волгоградской области	10	43,48	10	43,48	2	8,7	0	0
296	МОУ "Средняя школа №111 Советского района Волгограда"	7	30,43	10	43,48	2	8,7	0	0
297	МКОУ Новоаннинская средняя школа №1 Новоаннинского муниципального района Волгоградской области	6	25,0	16	66,67	2	8,33	0	0
298	МБОУ "Средняя школа № 1 с углубленным изучением отдельных предметов г.Котово" Котовского муниципального района Волгоградской области	3	12,5	14	58,33	2	8,33	0	0
299	МБОУ "Еланская средняя школа №2" Еланского муниципального района Волгоградской области	9	37,5	12	50,0	2	8,33	0	0

№ п/п	Наименование ОО	ВТГ, получившие суммарно по трём предметам соответствующее количество тестовых баллов							
		до 160		от 161 до 220		от 221 до 250		от 251 до 300	
		чел.	% ¹	чел.	%	чел.	%	чел.	%
300	МКОУ "Средняя школа №31 города Петров Вал" Камышинского муниципального района Волгоградской области	2	16,67	6	50,0	1	8,33	0	0
301	МОУ "Средняя школа № 31 г. Волжского Волгоградской области"	6	25,0	11	45,83	2	8,33	0	0
302	МКОУ "Средняя школа №1" г. Калача-на-Дону Волгоградской области	9	37,5	10	41,67	2	8,33	0	0
303	МКОУ "Средняя школа №2 имени Героя Российской Федерации С.А.Басурманова" г. Калача-на-Дону Волгоградской области	9	24,32	14	37,84	3	8,11	0	0
304	МОУ "Средняя школа № 9 им. Харламова Ю.П. г. Волжского Волгоградской области"	12	48,0	8	32,0	2	8,0	0	0
305	МКОУ "Линёвская средняя школа" Жирновского муниципального района Волгоградской области	3	23,08	7	53,85	1	7,69	0	0
306	МОУ "Средняя общеобразовательная школа №1" р.п. Средняя Ахтуба	10	37,04	14	51,85	2	7,41	0	0
307	МОУ "Средняя школа № 18 имени Героя Советского Союза Д.М.Карбышева г.Волжского Волгоградской области"	23	42,59	20	37,04	4	7,41	0	0
308	МОУ "Средняя школа № 26 Тракторозаводского района Волгограда"	5	35,71	2	14,29	1	7,14	0	0
309	МБОУ средняя школа № 17 городского округа - город Камышин Волгоградской области	2	13,33	8	53,33	1	6,67	0	0
310	МКОУ "Средняя школа № 4" г. Калача-на-Дону Волгоградской области	14	43,75	9	28,12	2	6,25	0	0
311	МКОУ" Береславская средняя школа" Калачевского муниципального района Волгоградской области	4	25,0	4	25,0	1	6,25	0	0
312	МОУ "Средняя школа № 46 имени гвардии генерал-майора В.А. Глазкова Советского района Волгограда"	11	64,71	2	11,76	1	5,88	0	0
313	МОУ "Средняя школа № 13 Краснооктябрьского района Волгограда"	9	50,0	7	38,89	1	5,56	0	0
314	МОУ "Средняя школа №72 Краснооктябрьского района Волгограда"	5	27,78	7	38,89	1	5,56	0	0
315	МКОУ Даниловская средняя школа им.А.С.Макаренко Даниловского муниципального района Волгоградской области	1	5,56	7	38,89	1	5,56	0	0
316	МОУ "Средняя школа № 10 г. Волжского Волгоградской области"	11	61,11	4	22,22	1	5,56	0	0
317	МБОУ средняя школа № 5 городского округа - город Камышин Волгоградской области	4	21,05	13	68,42	1	5,26	0	0
318	МОУ "Средняя школа №113 Красноармейского района Волгограда"	8	42,11	5	26,32	1	5,26	0	0
319	МОУ "Гимназия № 8 Красноармейского района Волгограда"	14	35,0	16	40,0	2	5,0	0	0
320	МБОУ "Средняя школа №7" городского	7	33,33	8	38,1	1	4,76	0	0

№ п/п	Наименование ОО	ВТГ, получившие суммарно по трём предметам соответствующее количество тестовых баллов							
		до 160		от 161 до 220		от 221 до 250		от 251 до 300	
		чел.	% ¹	чел.	%	чел.	%	чел.	%
	округа город Урюпинск Волгоградской области								
321	МОУ "Средняя школа с углубленным изучением отдельных предметов № 38 Красноармейского района Волгограда"	7	31,82	12	54,55	1	4,55	0	0
322	МКОУ "Средняя школа № 6" городского округа город Фролово	11	50,0	5	22,73	1	4,55	0	0
323	МОУ "Средняя школа № 88 Тракторозаводского района Волгограда"	10	45,45	5	22,73	1	4,55	0	0
324	МОУ "Средняя школа № 100 Кировского района Волгограда"	8	34,78	9	39,13	1	4,35	0	0
325	МОУ "Средняя школа № 22 г. Волжского Волгоградской области"	11	45,83	6	25,0	1	4,17	0	0
326	МОУ "Средняя школа с углубленным изучением отдельных предметов № 44 Центрального района Волгограда"	17	68,0	4	16,0	1	4,0	0	0
327	МКОУ "Октябрьский лицей" Калачевского муниципального района Волгоградской области	10	38,46	11	42,31	1	3,85	0	0
328	МОУ "Средняя школа № 82 Дзержинского района Волгограда"	10	37,04	12	44,44	1	3,7	0	0
329	МОУ "Средняя школа № 23 имени 87 Гвардейской стрелковой дивизии г. Волжского Волгоградской области"	10	37,04	11	40,74	1	3,7	0	0
330	МОУ "Открытая (сменная) общеобразовательная школа № 1 г. Волжского Волгоградской области"	8	20,0	1	2,5	1	2,5	0	0
331	МОУ "Средняя школа № 27 Тракторозаводского района Волгограда"	15	34,09	22	50,0	1	2,27	0	0
332	МКОУ Шакинская средняя школа Кумылженского муниципального района Волгоградской области	0	0	1	100,0	0	0	0	0
333	МКОУ Буерак-Поповская средняя школа Серафимовичского района Волгоградской области	0	0	4	100,0	0	0	0	0
334	МБОУ Краснооктябрьская средняя школа Алексеевского муниципального района Волгоградской области	0	0	2	100,0	0	0	0	0
335	МБОУ "Грачевская средняя школа"	0	0	2	100,0	0	0	0	0
336	МКОУ "Харьковская средняя школа" Старополтавского района Волгоградской области	0	0	5	100,0	0	0	0	0
337	МКОУ "Каменнобродская средняя школа имени В.И.Салова" Ольховского муниципального района Волгоградской области	0	0	2	100,0	0	0	0	0
338	МКОУ "Октябрьская средняя школа" Ольховского муниципального района Волгоградской области	0	0	1	100,0	0	0	0	0
339	МКОУ "Светлоярская средняя школа №1" Светлоярского муниципального района Волгоградской области	0	0	2	100,0	0	0	0	0
340	МКОУ "Ляпичевская средняя школа" Калачевского муниципального района	0	0	2	100,0	0	0	0	0

№ п/п	Наименование ОО	ВТГ, получившие суммарно по трём предметам соответствующее количество тестовых баллов							
		до 160		от 161 до 220		от 221 до 250		от 251 до 300	
		чел.	% ¹	чел.	%	чел.	%	чел.	%
	Волгоградской области								
341	Частное образовательное учреждение общего образования "Православная епархиальная классическая гимназия "умиление"	0	0	2	100,0	0	0	0	0
342	МКОУ "Новоаксайская средняя школа" Октябрьского муниципального района Волгоградской области	0	0	1	100,0	0	0	0	0
343	МКОУ "Перекопская средняя школа" Клетского муниципального района Волгоградской области	0	0	1	100,0	0	0	0	0
344	МБОУ "Вязовская средняя школа" Еланского муниципального района Волгоградской области	0	0	5	100,0	0	0	0	0
345	МОУ Трясиновская средняя школа Серафимовичского района Волгоградской области	0	0	2	100,0	0	0	0	0
346	МКОУ "Успенская средняя общеобразовательная школа" Нехаевского муниципального района Волгоградской области	0	0	2	100,0	0	0	0	0
347	МКОУ "Профсоюзинская средняя школа" Даниловского муниципального района Волгоградской области	0	0	2	100,0	0	0	0	0
348	МБОУ "Большевикская средняя школа имени А.А. Зюева" Еланского муниципального района Волгоградской области	0	0	1	100,0	0	0	0	0
349	МКОО "Двойновская средняя общеобразовательная школа"	0	0	3	100,0	0	0	0	0
350	МКОУ "Распопинская средняя школа" Клетского муниципального района Волгоградской области	0	0	1	100,0	0	0	0	0
351	МКОУ "Безымянская средняя школа городского округа город Михайловка Волгоградской области"	0	0	1	100,0	0	0	0	0
352	МБОУ Аржановская средняя школа Алексеевского муниципального района Волгоградской области	0	0	1	100,0	0	0	0	0
353	МКОУ Терновская средняя школа Камышинского муниципального района Волгоградской области	0	0	2	100,0	0	0	0	0
354	МКОУ "Курнаевская средняя школа" Старополтавского района Волгоградской области	0	0	1	100,0	0	0	0	0
355	МБОУ "Карповская средняя школа"	0	0	1	100,0	0	0	0	0
356	МКОУ "Горнобалыклейская средняя школа" Дубовского муниципального района Волгоградской области	0	0	6	85,71	0	0	0	0
357	Частное образовательное учреждение "Средняя общеобразовательная школа "Ор Авнер"	1	20,0	4	80,0	0	0	0	0
358	МКОУ "Ромашковская средняя школа" Палласовского муниципального района	0	0	4	80,0	0	0	0	0

№ п/п	Наименование ОО	ВТГ, получившие суммарно по трём предметам соответствующее количество тестовых баллов							
		до 160		от 161 до 220		от 221 до 250		от 251 до 300	
		чел.	% ¹	чел.	%	чел.	%	чел.	%
	Волгоградской области								
359	МБОУ "Еланская средняя школа №1" Еланского муниципального района Волгоградской области	2	14,29	11	78,57	0	0	0	0
360	МКОУ Верхнедобринская средняя школа Камышинского муниципального района Волгоградской области	1	11,11	7	77,78	0	0	0	0
361	МКОУ "Плотниковская средняя школа городского округа город Михайловка Волгоградской области"	1	25,0	3	75,0	0	0	0	0
362	МБОУ "Креповская средняя школа Урюпинского муниципального района Волгоградской области"	1	25,0	3	75,0	0	0	0	0
363	МБОУ "Городищенская средняя школа с углубленным изучением отдельных предметов № 3"	3	27,27	8	72,73	0	0	0	0
364	МБОУ "Орловская средняя школа им. Г.А.Рубанова"	3	30,0	7	70,0	0	0	0	0
365	МКОУ "Вербенская средняя школа" Николаевского муниципального района Волгоградской области	1	33,33	2	66,67	0	0	0	0
366	МБОУ "Добринский лицей Урюпинского муниципального района Волгоградской области"	2	33,33	4	66,67	0	0	0	0
367	МБОУ "Терсинская средняя школа" Еланского муниципального района Волгоградской области	2	33,33	4	66,67	0	0	0	0
368	МКОУ Бочаровская средняя школа Новоаннинского муниципального района Волгоградской области	1	33,33	2	66,67	0	0	0	0
369	МКОУ "Луговопролейская средняя школа" Быковского муниципального района Волгоградской области	1	33,33	2	66,67	0	0	0	0
370	МКОУ "Чилековская средняя школа" Котельниковского муниципального района Волгоградской области	1	33,33	2	66,67	0	0	0	0
371	МОУ "Большелычакская средняя школа" Фроловского муниципального района Волгоградской области	1	33,33	2	66,67	0	0	0	0
372	МОУ "Ленинская средняя школа" Николаевского муниципального района Волгоградской области	1	33,33	2	66,67	0	0	0	0
373	МКОУ "Нижнечирская средняя общеобразовательная школа"	1	16,67	4	66,67	0	0	0	0
374	МКОУ "Нижнедобринская средняя школа" Жирновского муниципального района Волгоградской области	1	11,11	6	66,67	0	0	0	0
375	МКОУ Пугачевская средняя школа Котельниковского муниципального района Волгоградской области	0	0	2	66,67	0	0	0	0
376	МБОУ Яминская средняя школа имени А.А.Бирюкова Алексеевского муниципального района Волгоградской области	0	0	2	66,67	0	0	0	0

№ п/п	Наименование ОО	ВТГ, получившие суммарно по трём предметам соответствующее количество тестовых баллов							
		до 160		от 161 до 220		от 221 до 250		от 251 до 300	
		чел.	% ¹	чел.	%	чел.	%	чел.	%
377	МКОУ "Коммунарская средняя общеобразовательная школа" Ленинского муниципального района Волгоградской области	0	0	2	66,67	0	0	0	0
378	МБОУ Большебабинская средняя школа Алексеевского муниципального района Волгоградской области	0	0	2	66,67	0	0	0	0
379	МКОУ "Бурацкая средняя общеобразовательная школа"	3	37,5	5	62,5	0	0	0	0
380	МОУ "Средняя школа № 95 Краснооктябрьского района Волгограда"	5	38,46	8	61,54	0	0	0	0
381	Муниципальная казенная общеобразовательная организация " Красноармейская средняя общеобразовательная школа"	2	40,0	3	60,0	0	0	0	0
382	МКОУ "Лобакинская средняя общеобразовательная школа"	1	20,0	3	60,0	0	0	0	0
383	МОУ " Средняя общеобразовательная школа №4" г.Краснослободска	2	20,0	6	60,0	0	0	0	0
384	МКОУ "Побединская средняя школа" Быковского муниципального района Волгоградской области	1	20,0	3	60,0	0	0	0	0
385	МОУ "Средняя общеобразовательная школа" х.Бурковский	1	20,0	3	60,0	0	0	0	0
386	МКОУ Генераловская средняя школа Котельниковского муниципального района Волгоградской области	1	20,0	3	60,0	0	0	0	0
387	МКОУ "Тришинская средняя школа"	0	0	3	60,0	0	0	0	0
388	МОУ "Средняя школа № 50 Дзержинского района Волгограда"	4	33,33	7	58,33	0	0	0	0
389	МОУ "Ветютневская средняя школа" Фроловского муниципального района Волгоградской области	3	42,86	4	57,14	0	0	0	0
390	МКОУ "Краснооктябрьская средняя школа" Палласовского муниципального района Волгоградской области	3	42,86	4	57,14	0	0	0	0
391	МОУ "Терновская средняя школа" Фроловского муниципального района Волгоградской области	3	42,86	4	57,14	0	0	0	0
392	МКОО "Дуплятская средняя общеобразовательная школа им. В.А. Кумскова"	2	28,57	4	57,14	0	0	0	0
393	МКОУ "Захаровская средняя школа" Клетского муниципального района Волгоградской области	4	44,44	5	55,56	0	0	0	0
394	МКОУ "Сидорская средняя школа городского округа город Михайловка Волгоградской области"	4	44,44	5	55,56	0	0	0	0
395	МБОУ "Городищенская средняя школа № 2"	3	33,33	5	55,56	0	0	0	0
396	МОУ "Средняя школа с углубленным изучением отдельных предметов № 97 Дзержинского района Волгограда"	1	9,09	6	54,55	0	0	0	0
397	МОУ " Средняя школа №31	7	33,33	11	52,38	0	0	0	0

№ п/п	Наименование ОО	ВТГ, получившие суммарно по трём предметам соответствующее количество тестовых баллов							
		до 160		от 161 до 220		от 221 до 250		от 251 до 300	
		чел.	% ¹	чел.	%	чел.	%	чел.	%
	Красноармейского района Волгограда"								
398	МКОУ "Етеревская кадетская казачья школа-интернат городского округа город Михайловка Волгоградской области"	2	50,0	2	50,0	0	0	0	0
399	МБОУ "Октябрьская средняя школа №1" Октябрьского муниципального района Волгоградской области	9	50,0	9	50,0	0	0	0	0
400	МКОУ "Захоперская средняя школа" Нехаевского муниципального района Волгоградской области	3	50,0	3	50,0	0	0	0	0
401	МКОУ "Красноярская средняя школа" Старополтавского района Волгоградской области	1	50,0	1	50,0	0	0	0	0
402	МКОУ "Добринская средняя общеобразовательная школа"	1	50,0	1	50,0	0	0	0	0
403	МКОУ Галушкинская средняя школа Новоаннинского муниципального района Волгоградской области	2	50,0	2	50,0	0	0	0	0
404	МКОУ "Осичковская средняя общеобразовательная школа" им. Героя Социалистического Труда С.А. Калужного Руднянского муниципального района Волгоградской области	2	50,0	2	50,0	0	0	0	0
405	МБОУ "Березовская средняя школа имени И.Е.Душкина" Еланского муниципального района Волгоградской области	1	50,0	1	50,0	0	0	0	0
406	МКОУ "Ближнеосиновская средняя общеобразовательная школа"	1	50,0	1	50,0	0	0	0	0
407	МБОУ "Дубовская средняя школа Урюпинского муниципального района Волгоградской области"	1	50,0	1	50,0	0	0	0	0
408	МКОУ Песчановская средняя школа Серафимовичского района Волгоградской области	2	50,0	2	50,0	0	0	0	0
409	МКОУ "Мирошниковская средняя школа" Котовского муниципального района Волгоградской области	1	50,0	1	50,0	0	0	0	0
410	МБОУ Качалинская средняя общеобразовательная школа №2	1	50,0	1	50,0	0	0	0	0
411	ГКОУ "Волгоградский центр образования детей-инвалидов"	1	50,0	1	50,0	0	0	0	0
412	МБОУ "Котлубанская средняя школа"	3	37,5	4	50,0	0	0	0	0
413	МКОУ "Дьяконовская средняя школа Урюпинского муниципального района Волгоградской области"	1	25,0	2	50,0	0	0	0	0
414	МКОУ "Динамо́вская средняя школа" Нехаевского муниципального района Волгоградской области	1	25,0	2	50,0	0	0	0	0
415	МКОУ "Зимняяцкая средняя общеобразовательная школа" Серафимовичского района Волгоградской области	1	16,67	3	50,0	0	0	0	0

№ п/п	Наименование ОО	ВТГ, получившие суммарно по трём предметам соответствующее количество тестовых баллов							
		до 160		от 161 до 220		от 221 до 250		от 251 до 300	
		чел.	% ¹	чел.	%	чел.	%	чел.	%
416	МКОУ "Арчединская средняя школа городского округа город Михайловка Волгоградской области"	1	16,67	3	50,0	0	0	0	0
417	МКОУ "Коростинская средняя школа" Котовского муниципального района Волгоградской области	0	0	1	50,0	0	0	0	0
418	МКОУ Антиповская средняя школа Камышинского муниципального района Волгоградской области	0	0	3	50,0	0	0	0	0
419	МКОУ "Демидовская средняя школа" Быковского муниципального района Волгоградской области	0	0	2	50,0	0	0	0	0
420	МКОУ Староаннинская средняя школа Новоаннинского муниципального района Волгоградской области	0	0	2	50,0	0	0	0	0
421	МКОУ Березовская средняя школа Новоаннинского муниципального района Волгоградской области	0	0	2	50,0	0	0	0	0
422	МКОУ Усть-Грязнухинская средняя школа Камышинского муниципального района Волгоградской области	0	0	2	50,0	0	0	0	0
423	МКОУ "Александровская средняя школа" Жирновского муниципального района Волгоградской области	0	0	1	50,0	0	0	0	0
424	МКОУ Бобровская-2 средняя школа Серафимовичского района Волгоградской области	0	0	1	50,0	0	0	0	0
425	МБОУ "Вертячинская средняя школа"	0	0	1	50,0	0	0	0	0
426	МОУ "Образцовская средняя школа" Фроловского муниципального района Волгоградской области	0	0	1	50,0	0	0	0	0
427	МКОУ "Новоквасниковская средняя школа" Старополтавского района Волгоградской области	0	0	1	50,0	0	0	0	0
428	МБОУ "Паньшинская средняя школа"	5	55,56	4	44,44	0	0	0	0
429	МКОУ "Ромашкинская средняя школа" Октябрьского муниципального района Волгоградской области	3	33,33	4	44,44	0	0	0	0
430	МБОУ "Средняя школа №4" городского округа город Урюпинск Волгоградской области	9	36,0	11	44,0	0	0	0	0
431	МКОУ "Райгородская средняя школа" Светлоярского муниципального района Волгоградской области	4	57,14	3	42,86	0	0	0	0
432	МКОУ Бударинская средняя школа Новоаннинского муниципального района Волгоградской области	3	42,86	3	42,86	0	0	0	0
433	МКОУ "Верхнегнутовская средняя школа" Чернышковского муниципального района Волгоградской области	3	42,86	3	42,86	0	0	0	0
434	МОУ "Средняя школа с углубленным изучением отдельных предметов № 106 Советского района Волгограда"	10	35,71	12	42,86	0	0	0	0

№ п/п	Наименование ОО	ВТГ, получившие суммарно по трём предметам соответствующее количество тестовых баллов							
		до 160		от 161 до 220		от 221 до 250		от 251 до 300	
		чел.	% ¹	чел.	%	чел.	%	чел.	%
435	МБОУ "Салтынская средняя школа Урюпинского муниципального района Волгоградской области"	2	28,57	3	42,86	0	0	0	0
436	МКОУ Горбатовская средняя школа Серафимовичского района Волгоградской области	1	14,29	3	42,86	0	0	0	0
437	МБОУ Большеивановская средняя общеобразовательная школа Иловлинского муниципального района	1	7,14	6	42,86	0	0	0	0
438	МОУ "Средняя школа № 3 г. Волжского Волгоградской области"	3	25,0	5	41,67	0	0	0	0
439	"Варламовская средняя школа"-филиал муниципального бюджетного общеобразовательного учреждения "Городищенская средняя школа №1"	3	60,0	2	40,0	0	0	0	0
440	МКОУ "Советская средняя школа" Калачевского муниципального района Волгоградской области	3	30,0	4	40,0	0	0	0	0
441	МБОУ "Солодчинская средняя школа" Ольховского муниципального района Волгоградской области	3	30,0	4	40,0	0	0	0	0
442	МКОУ Дворянская средняя школа Камышинского муниципального района Волгоградской области	1	20,0	2	40,0	0	0	0	0
443	МКОУ Нижнедобринская средняя школа Камышинского муниципального района Волгоградской области	1	20,0	2	40,0	0	0	0	0
444	МКОУ Белогорская средняя школа Кумылженского муниципальноо района Волгоградской области	1	20,0	2	40,0	0	0	0	0
445	МКОУ Верхнегрязнухинская средняя школа Камышинского муниципального района Волгоградской области	0	0	2	40,0	0	0	0	0
446	МБОУ "Средняя школа № 3" городского округа город Урюпинск Волгоградской области	10	55,56	7	38,89	0	0	0	0
447	МКОУ "Эльтонская средняя школа" Палласовского муниципального района Волгоградской области	8	61,54	5	38,46	0	0	0	0
448	МКОУ "Щелканская средняя общеобразовательная школа" Руднянского муниципального района Волгоградской области	5	62,5	3	37,5	0	0	0	0
449	МОУ "Средняя школа № 30 Краснооктябрьского района Волгограда"	9	56,25	6	37,5	0	0	0	0
450	МБОУ "Куликовская средняя общеобразовательная школа"	2	18,18	4	36,36	0	0	0	0
451	МОУ "Средняя школа № 130 Ворошиловского района Волгограда"	10	66,67	5	33,33	0	0	0	0
452	МКОУ "Беляевская средняя школа" Старополтавского района Волгоградской области	2	66,67	1	33,33	0	0	0	0
453	МБОУ "Петровская средняя школа Урюпинского муниципального района	4	66,67	2	33,33	0	0	0	0

№ п/п	Наименование ОО	ВТГ, получившие суммарно по трём предметам соответствующее количество тестовых баллов							
		до 160		от 161 до 220		от 221 до 250		от 251 до 300	
		чел.	% ¹	чел.	%	чел.	%	чел.	%
	Волгоградской области"								
454	МБОУ "Журавская средняя школа" Еланского муниципального района Волгоградской области	2	66,67	1	33,33	0	0	0	0
455	МКОУ Сергиевская средняя школа Даниловского муниципального района Волгоградской области	2	66,67	1	33,33	0	0	0	0
456	МБОУ "Зензеватская средняя школа" Ольховского муниципального района Волгоградской области	2	66,67	1	33,33	0	0	0	0
457	МКОУ "Лапшинская средняя школа" Котовского муниципального района Волгоградской области	2	66,67	1	33,33	0	0	0	0
458	МКОУ "Рассветинская средняя общеобразовательная школа" Ленинского муниципального района Волгоградской области	1	33,33	1	33,33	0	0	0	0
459	МКОУ Амовская средняя школа Новоаннинского муниципального района Волгоградской области	1	33,33	1	33,33	0	0	0	0
460	МКОУ "Липовская средняя школа" Ольховского муниципального района Волгоградской области	1	33,33	1	33,33	0	0	0	0
461	МКОУ "Катасоновская средняя школа городского округа город Михайловка Волгоградской области"	1	33,33	1	33,33	0	0	0	0
462	МБОУ "Крайшевская средняя школа" Еланского муниципального района Волгоградской области	1	33,33	1	33,33	0	0	0	0
463	МКОУ "Пионерская средняя школа" Николаевского муниципального района Волгоградской области	1	33,33	1	33,33	0	0	0	0
464	МКОУ Плотниковская средняя школа Даниловского муниципального района Волгоградской области	1	33,33	1	33,33	0	0	0	0
465	МКОУ "Средняя школа №3" г. Калача-на-Дону Волгоградской области	2	33,33	2	33,33	0	0	0	0
466	МКОУ Березовская кадетская (казачья) средняя школа-интернат Даниловского муниципального района Волгоградской области	5	27,78	6	33,33	0	0	0	0
467	МОУ "Средняя общеобразовательная школа" х. Лебяжья Поляна	1	16,67	2	33,33	0	0	0	0
468	МКОУ "Рыбинская средняя школа" Ольховского муниципального района Волгоградской области	1	16,67	2	33,33	0	0	0	0
469	МКОУ Слащёвская средняя школа Кумылженского муниципального района Волгоградской области	1	16,67	2	33,33	0	0	0	0
470	МКОУ "Ильевская средняя школа" Калачевского муниципального района Волгоградской области	0	0	2	33,33	0	0	0	0
471	МОУ "Средняя школа № 1 Тракторозаводского района Волгограда"	7	50,0	4	28,57	0	0	0	0

№ п/п	Наименование ОО	ВТГ, получившие суммарно по трём предметам соответствующее количество тестовых баллов							
		до 160		от 161 до 220		от 221 до 250		от 251 до 300	
		чел.	% ¹	чел.	%	чел.	%	чел.	%
472	МКОУ "Верхнебальклейская средняя школа" Быковского муниципального района Волгоградской области	1	14,29	2	28,57	0	0	0	0
473	МОУ "Средняя школа № 64 Красноармейского района Волгограда"	11	61,11	5	27,78	0	0	0	0
474	МОУ "Средняя школа № 125 Красноармейского района Волгограда"	9	50,0	5	27,78	0	0	0	0
475	МКОУ "Заливская средняя школа" Октябрьского муниципального района Волгоградской области	5	62,5	2	25,0	0	0	0	0
476	МКОУ "Дубовоовражская средняя школа" Светлоярского муниципального района Волгоградской области	2	50,0	1	25,0	0	0	0	0
477	МКОУ "Искровская средняя школа имени В.И.Шульпекова Урюпинского муниципального района Волгоградской области"	2	50,0	1	25,0	0	0	0	0
478	МКОУ Атамановская средняя школа Даниловского муниципального района Волгоградской области	2	50,0	1	25,0	0	0	0	0
479	МКОУ "Средняя школа № 3 городского округа город Михайловка Волгоградской области"	4	33,33	3	25,0	0	0	0	0
480	МКОУ "Тормосиновская средняя школа" Чернышковского муниципального района Волгоградской области	1	25,0	1	25,0	0	0	0	0
481	МКОУ "Завязенская средняя школа"	0	0	1	25,0	0	0	0	0
482	МКОУ "Покровская средняя общеобразовательная школа" Ленинского муниципального района Волгоградской области	0	0	1	25,0	0	0	0	0
483	МКОУ "Мирная средняя общеобразовательная школа"	0	0	1	25,0	0	0	0	0
484	МКОУ Пронинская средняя школа Серафимовичского района Волгоградской области	0	0	1	25,0	0	0	0	0
485	МОУ "Новобытовская средняя школа" Николаевского муниципального района Волгоградской области	0	0	1	25,0	0	0	0	0
486	МКОУ "Купцовская средняя школа" Котовского муниципального района Волгоградской области	3	33,33	2	22,22	0	0	0	0
487	МКОУ "Царевская средняя общеобразовательная школа" Ленинского муниципального района Волгоградской области	4	80,0	1	20,0	0	0	0	0
488	МКОУ "Приморская средняя школа с углубленным изучением отдельных предметов им. Героя Советского Союза Семенова П.А. " Быковского муниципального района Волгоградской области	3	60,0	1	20,0	0	0	0	0
489	МКОУ "Волоцкая средняя школа"	3	60,0	1	20,0	0	0	0	0

№ п/п	Наименование ОО	ВТГ, получившие суммарно по трём предметам соответствующее количество тестовых баллов							
		до 160		от 161 до 220		от 221 до 250		от 251 до 300	
		чел.	% ¹	чел.	%	чел.	%	чел.	%
	Чернышковского муниципального района Волгоградской области								
490	МБОУ "Каменская средняя школа"	2	40,0	1	20,0	0	0	0	0
491	МКОУ "Манойлинская средняя школа" Клетского муниципального района Волгоградской области	2	40,0	1	20,0	0	0	0	0
492	МОУ "Вечерняя школа № 26 Ворошиловского района Волгограда"	3	20,0	3	20,0	0	0	0	0
493	МОУ "Комсомольская средняя школа" Николаевского муниципального района Волгоградской области	1	20,0	1	20,0	0	0	0	0
494	МКОУ "Вишнёвская средняя школа" Палласовского муниципального района Волгоградской области	1	20,0	1	20,0	0	0	0	0
495	МКОУ "Степновская средняя общеобразовательная школа" Ленинского муниципального района Волгоградской области	0	0	1	20,0	0	0	0	0
496	МБОУ Авиловская средняя общеобразовательная школа	0	0	1	20,0	0	0	0	0
497	МОУ "Средняя школа №15 Советского района Волгограда"	24	63,16	7	18,42	0	0	0	0
498	МКОУ "Крепинская средняя школа" Калачевского муниципального района Волгоградской области	2	33,33	1	16,67	0	0	0	0
499	МОУ "Очкуровская средняя школа" Николаевского муниципального района Волгоградской области	1	16,67	1	16,67	0	0	0	0
500	муниципальное общеобразовательное учреждение " Бережновская средняя школа" Николаевского муниципального района Волгоградской области	2	16,67	2	16,67	0	0	0	0
501	МКОУ "Иловатская средняя школа" Старополтавского района Волгоградской области	3	42,86	1	14,29	0	0	0	0
502	МКОУ "Червленовская средняя школа" Светлоярского муниципального района Волгоградской области	2	28,57	1	14,29	0	0	0	0
503	МОУ "Средняя школа № 94 с углубленным изучением отдельных предметов Тракторозаводского района Волгограда"	8	53,33	2	13,33	0	0	0	0
504	МБОУ Краснодонская средняя общеобразовательная школа	2	25,0	1	12,5	0	0	0	0
505	МОУ "Средняя школа №99 имени дважды Героя Советского Союза А.Г. Кравченко Тракторозаводского района Волгограда"	10	52,63	2	10,53	0	0	0	0
506	МОУ "Средняя школа с углубленным изучением отдельных предметов № 9 Красноармейского района Волгограда"	11	78,57	1	7,14	0	0	0	0
507	МОУ "Вечерняя школа №10 Кировского района Волгограда"	2	10,53	1	5,26	0	0	0	0
508.	МКОУ " Перегрузненская средняя	2	100,0	0	0	0	0	0	0

№ п/п	Наименование ОО	ВТГ, получившие суммарно по трём предметам соответствующее количество тестовых баллов							
		до 160		от 161 до 220		от 221 до 250		от 251 до 300	
		чел.	% ¹	чел.	%	чел.	%	чел.	%
	школа" Октябрьского муниципального района Волгоградской области								
509.	МБОУ "Новонадеждинская средняя школа"	2	100,0	0	0	0	0	0	0
510.	МБОУ "Михайловская средняя школа Урюпинского муниципального района Волгоградской области"	7	100,0	0	0	0	0	0	0
511.	МКОУ Лобойковская средняя школа Даниловского муниципального района Волгоградской области	1	100,0	0	0	0	0	0	0
512.	ЧОУ СОШ "Интеллектуал"	2	100,0	0	0	0	0	0	0
513.	МКОУ "Приволжская средняя школа" Светлоярского муниципального района Волгоградской области	2	100,0	0	0	0	0	0	0
514.	МОУ "Ильичевская средняя школа" Николаевского муниципального района Волгоградской области	1	100,0	0	0	0	0	0	0
515.	МКОУ "Сенновская средняя школа городского округа город Михайловка Волгоградской области"	2	100,0	0	0	0	0	0	0
516.	МКОУ "Лятошинская средняя школа" Старополтавского района Волгоградской области	2	100,0	0	0	0	0	0	0
517.	МКОУ "Большовская средняя школа городского округа город Михайловка Волгоградской области"	1	100,0	0	0	0	0	0	0
518.	ГКОУ "Волжская школа № 2"	5	100,0	0	0	0	0	0	0
519.	МКОУ Островская средняя школа Даниловского муниципального района Волгоградской области	2	100,0	0	0	0	0	0	0
520.	МКОУ "Долговская средняя школа Урюпинского муниципального района Волгоградской области"	1	100,0	0	0	0	0	0	0
521.	МБОУ Шарашенская средняя школа Алексеевского муниципального района Волгоградской области	1	100,0	0	0	0	0	0	0
522.	МБОУ Реченская средняя школа имени профессора Н.Д.Колесова Алексеевского муниципального района Волгоградской области	1	100,0	0	0	0	0	0	0
523.	МКОУ Среднецарицынская средняя школа Серафимовичского района Волгоградской области	1	100,0	0	0	0	0	0	0
524.	МБОУ Рябовская средняя школа Алексеевского муниципального района Волгоградской области	1	100,0	0	0	0	0	0	0
525.	МКОУ "Дубровская средняя школа"	2	100,0	0	0	0	0	0	0
526.	МКОУ "Верхнесолоновская средняя общеобразовательная школа"	3	75,0	0	0	0	0	0	0
527.	МКОУ Семеновская средняя школа Камышинского муниципального района Волгоградской области	4	66,67	0	0	0	0	0	0
528.	МОУ "Политотдельская средняя школа" Николаевского муниципального района	4	66,67	0	0	0	0	0	0

№ п/п	Наименование ОО	ВТГ, получившие суммарно по трём предметам соответствующее количество тестовых баллов							
		до 160		от 161 до 220		от 221 до 250		от 251 до 300	
		чел.	% ¹	чел.	%	чел.	%	чел.	%
	Волгоградской области								
529.	МКОУ "Жутовская средняя школа" Октябрьского муниципального района Волгоградской области	2	66,67	0	0	0	0	0	0
530.	МКОУ "Чернореченская средняя школа"	2	66,67	0	0	0	0	0	0
531.	МКОУ "Валуевская средняя школа" Старополтавского района Волгоградской области	3	60,0	0	0	0	0	0	0
532.	МАОУ "Привольненская средняя школа имени М.С.Шумилова" Светлоярского муниципального района Волгоградской области	3	60,0	0	0	0	0	0	0
533.	МКОУ Нагольненская средняя школа Котельниковского муниципального района Волгоградской области	3	60,0	0	0	0	0	0	0
534.	МКОУ "Пристенковская средняя школа" Чернышковского муниципального района Волгоградской области	1	50,0	0	0	0	0	0	0
535.	МКОУ "Кривомузгинская средняя школа им. М.З.Петрова" Калачевского муниципального района Волгоградской области	2	50,0	0	0	0	0	0	0
536.	МКОО "Серпомолотская средняя общеобразовательная школа"	1	50,0	0	0	0	0	0	0
537.	МОУ "Степновская средняя школа" Николаевского муниципального района Волгоградской области	2	50,0	0	0	0	0	0	0
538.	МКОУ "Ильмень-Суворовская средняя школа" Октябрьского муниципального района Волгоградской области	1	50,0	0	0	0	0	0	0
539.	МКОУ "Цацинская средняя школа" Светлоярского муниципального района Волгоградской области	1	50,0	0	0	0	0	0	0
540.	МКОУ "Басакинская средняя школа" Чернышковского муниципального района Волгоградской области	1	50,0	0	0	0	0	0	0
541.	МБОУ Ларинская средняя школа Алексеевского муниципального района Волгоградской области	1	50,0	0	0	0	0	0	0
542.	МКОУ "Краснозвездинская средняя общеобразовательная школа"	1	50,0	0	0	0	0	0	0
543.	МКОУ "Гмелинская средняя школа им. В.П. Агаркова" Старополтавского района Волгоградской области	7	41,18	0	0	0	0	0	0
544.	МКОУ "Красноярская средняя школа" Чернышковского муниципального района Волгоградской области	2	40,0	0	0	0	0	0	0
545.	МОУ "Средняя школа № 37 Дзержинского района Волгограда"	3	37,5	0	0	0	0	0	0
546.	МКОУ "Маякоктябрьская средняя общеобразовательная школа" Ленинского муниципального района Волгоградской области	1	33,33	0	0	0	0	0	0
547.	МБОУ Новогригорьевская средняя	1	33,33	0	0	0	0	0	0

№ п/п	Наименование ОО	ВТГ, получившие суммарно по трём предметам соответствующее количество тестовых баллов							
		до 160		от 161 до 220		от 221 до 250		от 251 до 300	
		чел.	% ¹	чел.	%	чел.	%	чел.	%
	общеобразовательная школа								
548.	МКОУ Давыдовская средняя школа Дубовского муниципального района Волгоградской области	2	28,57	0	0	0	0	0	0
549.	МКОУ "Прудентовская средняя школа" Палласовского муниципального района Волгоградской области	1	25,0	0	0	0	0	0	0
550.	МКОУ Глазуновская средняя школа Кумылженского муниципального района Волгоградской области	2	25,0	0	0	0	0	0	0
551.	МКОУ "Раковская средняя школа городского округа город Михайловка Волгоградской области"	1	20,0	0	0	0	0	0	0
552.	МКОУ "Аксайская средняя школа" Октябрьского муниципального района Волгоградской области	1	20,0	0	0	0	0	0	0
553.	МОУ "Левчуновская средняя школа" Николаевского муниципального района Волгоградской области	1	20,0	0	0	0	0	0	0

3. Основные УМК по предмету, которые использовались в ОО в 2018-2019 уч.г.

Таблица 3

№ п/п	Наименование учебного предмета	Название УМК	Примерный процент ОО, в которых использовался данный УМК
1.	История	1.Борисов Н.С. История. История России.10 класс, издательство "Просвещение"(базовый уровень) часть 1.2014г 2.Левандовский А.А. История. История России. 10 класс, издательство "Просвещение"(базовый уровень) часть 2. 2014г; 3.Левандовский А.А., Щетинов Ю.А., Мироненко С.В. История. История России.11 класс, издательство "Просвещение"(базовый уровень)	70%
2	История	1.Павленко Н.И., Андреев И.Л., Ляшенко Л.М.История. История России.10 класс, издательство "Дрофа"(базовый уровень); 2.Киселев А.П., Попов В.П. История. История России.11 класс, издательство "Дрофа"(базовый уровень); 3.Сахаров А.Н., Загладин Н.В.История 10 класс (базовый уровень) издательство "Русское слово" 4.Загладин Н.В., Петров Н.В. История 11 класс	30%

№ п/п	Наименование учебного предмета	Название УМК	Примерный процент ОО, в которых использовался данный УМК
		(базовый уровень) 5.Журавлева О.Н., Пашкова Т.И.Кузин Т.В. История. История России.10 класс, издательство "Вентана Граф"(базовый и углубленный уровень) 6.Измозик В.С., Рудник С.Н. История. История России.10 класс, издательство "Вентана Граф"(базовый и углубленный уровень)	

В 2019-2020 учебном году в связи с переходом в организации образовательного процесса на историко-культурный стандарт в 10 классах в отдельных образовательных организациях изменятся хронологические рамки изучения истории. В результате этого планируется корректировка в выборе УМК и переход на учебник "История России" 10 класс под редакцией А.В. Торкунова в 3-х частях.

ЧАСТЬ II

Методический анализ результатов ГИА-11 по истории

РАЗДЕЛ 1. ХАРАКТЕРИСТИКА УЧАСТНИКОВ ЕГЭ ПО УЧЕБНОМУ ПРЕДМЕТУ

1.1. Количество участников ЕГЭ по учебному предмету (за последние 3 года)

Таблица 4

2017		2018		2019	
чел.	% от общего числа участников	чел.	% от общего числа участников	чел.	% от общего числа участников
1944	17,76	1849	17,26	1726	15,085

1.2. Процентное соотношение юношей и девушек, участвующих в ЕГЭ

Таблица 5

Пол	2017		2018		2019	
	чел.	% от общего числа участников	чел.	% от общего числа участников	чел.	% от общего числа участников
Женский	1069	55,0	1076	58,19	957	55,45
Мужской	875	45,0	773	41,81	769	44,55

1.3. Количество участников ЕГЭ в регионе по категориям

Таблица 6

Всего участников ЕГЭ по предмету	1726
Из них:	1592
выпускников текущего года, обучающихся по программам СОО	
выпускников текущего года, обучающихся по программам СПО	49

выпускников прошлых лет	85
участников с ограниченными возможностями здоровья	3

1.4. Количество участников ЕГЭ по типам ОО

Таблица 7

Всего ВТГ	1592
Средняя общеобразовательная школа	1163
Средняя общеобразовательная школа с углубленным изучением отдельных предметов	172
Гимназия	209
Лицей	115
Средняя общеобразовательная школа-интернат	8
Колледж, техникум	1
Университет	2
Вечерняя (сменная) общеобразовательная школа	3
Кадетская школа	4
Кадетская школа-интернат	1

1.5. Количество участников ЕГЭ по предмету по АТЕ региона

Таблица 8

№	АТЕ	Количество участников ЕГЭ по учебному предмету	% от общего числа участников в регионе
1.	Алексеевский муниципальный район	13	0,75%
2.	Быковский муниципальный район	14	0,81%
3.	Городищенский муниципальный район	19	1,10%
4.	Даниловский муниципальный район	2	0,12%
5.	Дубовский муниципальный район	9	0,52%
6.	Еланский муниципальный район	16	0,93%
7.	Жирновский муниципальный район	20	1,16%
8.	Иловлинский муниципальный район	14	0,81%
9.	Калачевский муниципальный район	17	0,98%
10.	Камышинский муниципальный район	15	0,87%
11.	Киквидзенский муниципальный район	6	0,35%
12.	Клетский муниципальный район	6	0,35%
13.	Котельниковский муниципальный район	15	0,87%
14.	Котовский муниципальный район	15	0,87%

15.	Кумылженский муниципальный район	11	0,64%
16.	Ленинский муниципальный район	20	1,16%
17.	Нехаевский муниципальный район	4	0,23%
18.	Николаевский муниципальный район	17	0,98%
19.	Новоаннинский муниципальный район	26	1,51%
20.	Новониколаевский муниципальный район	16	0,93%
21.	Октябрьский муниципальный район	17	0,98%
22.	Ольховский муниципальный район	9	0,52%
23.	Палласовский муниципальный район	42	2,43%
24.	Руднянский муниципальный район	6	0,35%
25.	Светлоярский муниципальный район	24	1,39%
26.	Серафимовичский муниципальный район	5	0,29%
27.	Среднеахтубинский муниципальный район	30	1,74%
28.	Старополтавский муниципальный район	14	0,81%
29.	Суровикинский муниципальный район	26	1,51%
30.	Урюпинский муниципальный район	10	0,58%
31.	Фроловский муниципальный район	2	0,12%
32.	Чернышковский муниципальный район	12	0,70%
33.	г. Волгоград Ворошиловский район	84	4,87%
34.	г. Волгоград Дзержинский район	140	8,11%
35.	г. Волгоград Кировский район	81	4,69%
36.	г. Волгоград Красноармейский район	125	7,24%
37.	г. Волгоград Краснооктябрьский район	144	8,34%
38.	г. Волгоград Советский район	96	5,56%
39.	г. Волгоград Тракторозаводский район	102	5,91%
40.	г. Волгоград Центральный	113	6,55%

	район		
41.	г. Волжский	177	10,25%
42.	Городской округ - город Камышин	61	3,53%
43.	Городской округ - город Михайловка	64	3,71%
44.	Городской округ - город Урюпинск	40	2,32%
45.	Городской округ - город Фролово	27	1,56%

РАЗДЕЛ 2. ВЫВОДЫ о характере изменения количества участников ЕГЭ по истории

Как и в предыдущие годы наибольшее количество участников ЕГЭ по истории составили выпускники общеобразовательных организаций текущего года 1592 участника, на втором месте – выпускники прошлых лет- 49 участников (на 19 меньше, чем в 2018 году), далее идут выпускники обучающиеся по программам СПО. В 2018 году было 42 участника этой категории, а в 2019 году -85, т.е. на 43 участника больше по сравнению с прошлым годом. Значительно сократилось количество участников с ограниченными возможностями здоровья: в 2019 году их было только 3 участника, а в 2018 году -11.

Из таблицы 4 видно, что количество участников по истории продолжает сокращаться. Данная тенденция отмечается на протяжении последних лет как следствие сокращения общего количества выпускников, так и уменьшения числа участников, выбирающих предмет история для прохождения ГИА-11. Процентное соотношение юношей и девушек, участвующих в ЕГЭ по истории остается стабильным, количество девушек на 10% больше, чем юношей.

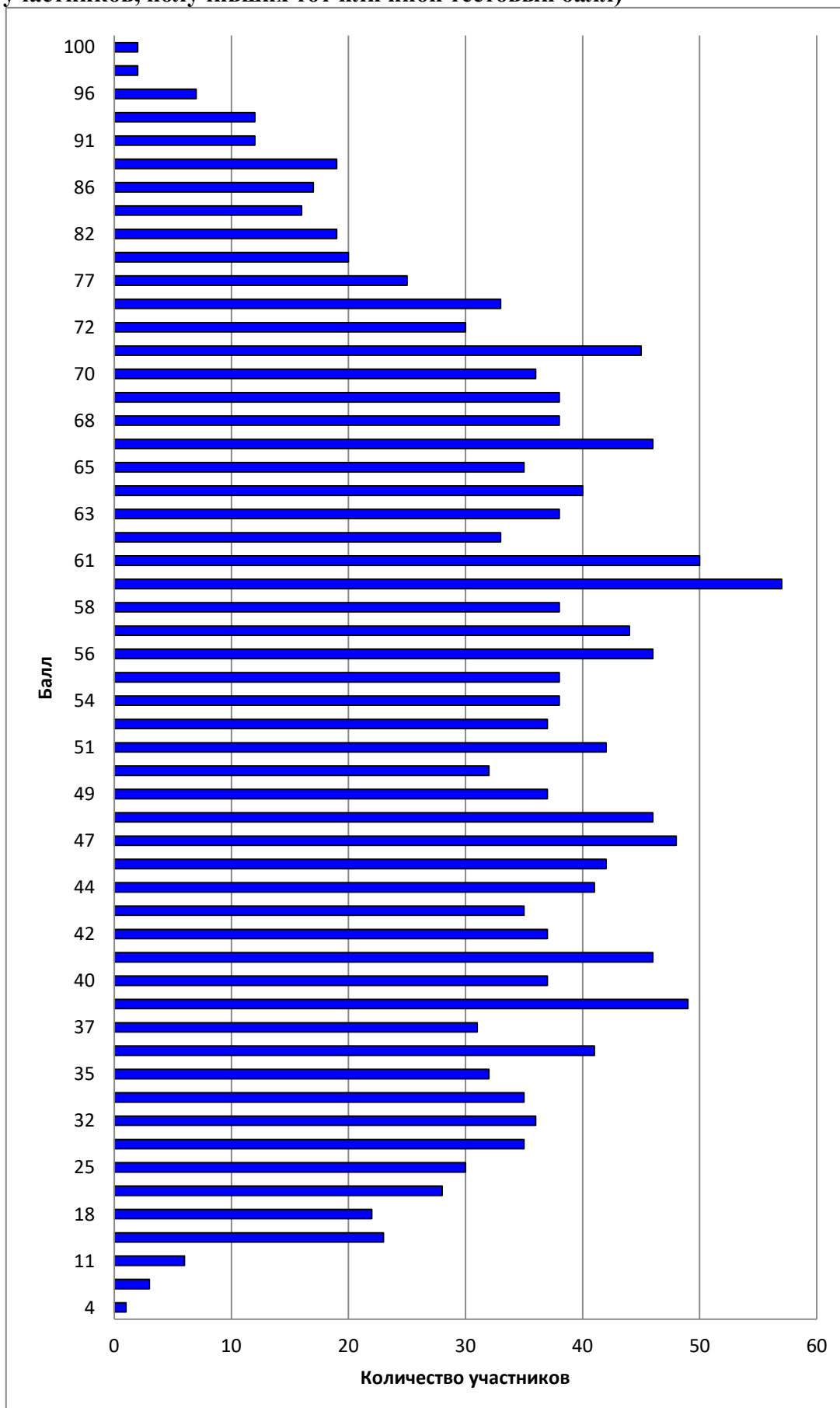
Если количество участников по типам образовательных организаций сравнивать по годам, то можно сделать вывод, что идет незначительное уменьшение количества выпускников, сдающих ЕГЭ по истории. Основная масса выпускников участников ЕГЭ по истории - это представители средних общеобразовательных школ –73,05% , на втором месте выпускники гимназий – 13,13%, на третьем месте -СОШ с углубленным изучением предметов – 10,8%. Сохраняется тенденция резкого сокращения количества участников ЕГЭ по истории в вечерних школах. Так в 2015 году количество выпускников вечерних сменных общеобразовательных школ было 49 человек, в 2016 году - 7 человек, а в 2017 году -4 человека, в 2018 году – 3 участника, в 2019 году также -3 участника.

Анализируя количество участников ЕГЭ по предмету по АТЕ региона, отметим сохранение традиции превалирования участников г. Волгограда (городских школ в общем) над сельскими АТЕ. Участники г. Волгограда составляют 51,27% от общего количества участников по истории. г. Волжский в 2018 году участников было 227, в 2019 году стало 177, сто составило 1,55% от общего количества участников.

Среди сельских муниципальных районов лидером на протяжении двух лет остается Палласовский район, в котором 44 учащихся выбрали историю в 2017, 2018 годах, а в 2019 году сдавали ЕГЭ по истории 42 участника. В целом участники по истории из сельских ОО составляют 27,35%.

РАЗДЕЛ 3. ОСНОВНЫЕ РЕЗУЛЬТАТЫ ЕГЭ ПО ПРЕДМЕТУ

3.1. Диаграмма распределения тестовых баллов по истории в 2019 г. (количество участников, получивших тот или иной тестовый балл)



3.2. Динамика результатов ЕГЭ по предмету за последние 3 года

Таблица 9

	Субъект РФ		
	2017 г.	2018 г.	2019 г.
Не преодолели минимального балла	254	198	148
Средний тестовый балл	48,77	50,69	53,23
Получили от 81 до 99 баллов	94	96	104
Получили 100 баллов	2	0	2

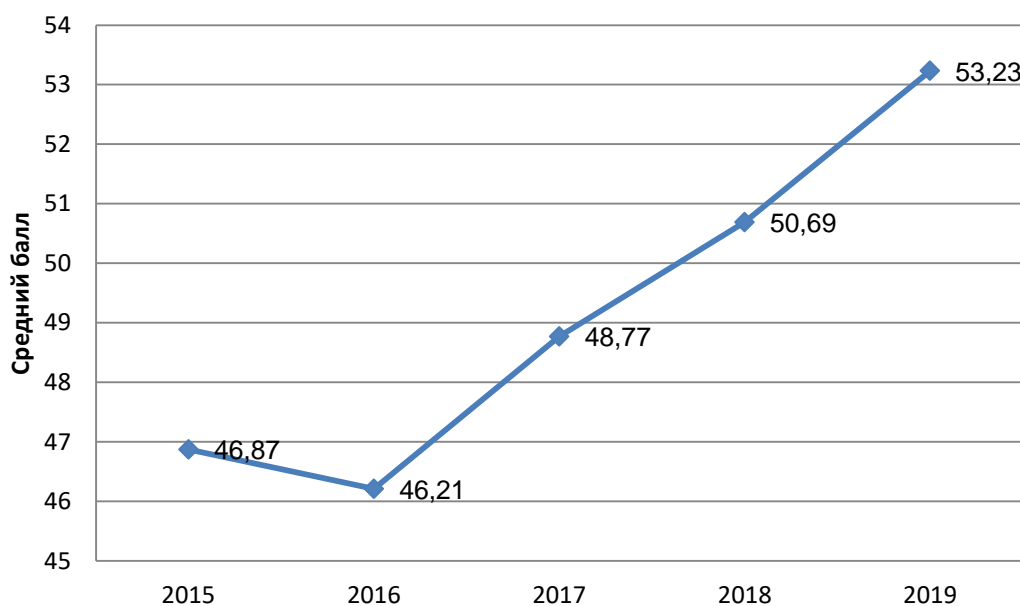


Рис. 2. Динамика среднего балла

3.3. Результаты по группам участников экзамена с различным уровнем подготовки:

А) с учетом категории участников ЕГЭ

Таблица 10

	Выпускники текущего года, обучающиеся по программам СОО	Выпускники текущего года, обучающиеся по программам СПО	Выпускники прошлых лет	Участники ЕГЭ с ОВЗ
Доля участников, набравших балл ниже минимального	7,47 %	38,78 %	11,76 %	0,0 %
Доля участников, получивших тестовый балл от минимального балла до 60 баллов	55,9 %	55,1 %	56,47 %	100,0 %
Доля участников, получивших от 61 до 80 баллов	30,46 %	6,12 %	22,35 %	0,0 %

	Выпускники текущего года, обучающиеся по программам СОО	Выпускники текущего года, обучающиеся по программам СПО	Выпускники прошлых лет	Участники ЕГЭ с ОВЗ
Доля участников, получивших от 81 до 99 баллов	6,03 %	0,0 %	9,41 %	0,0 %
Количество участников, получивших 100 баллов	2	0	0	0

Анализируя данные таблицы №10, можно сделать вывод о положительной динамике результатов участников ЕГЭ по истории 2019 года. Сократилась доля участников, набравших балл ниже минимального и получивших тестовый балл от минимального балла до 60 баллов.

Таблица 11

	Доля участников, получивших тестовый балл				Количество участников, получивших 100 баллов
	ниже минимального	от минимального до 60 баллов	от 61 до 80 баллов	от 81 до 99 баллов	
Средняя общеобразовательная школа	8,68 %	59,67 %	26,66 %	4,99 %	0
Средняя общеобразовательная школа с углубленным изучением отдельных предметов	7,56 %	52,33 %	33,72 %	6,4 %	0
Гимназия	4,78 %	43,54 %	39,71 %	11,48 %	1
Лицей	3,48 %	44,35 %	45,22 %	6,96 %	0
Средняя общеобразовательная школа-интернат	0,0 %	50,0 %	12,5 %	25,0 %	1
Колледж, техникум	0,0 %	100,0 %	0,0 %	0,0 %	0
Университет	50,0 %	50,0 %	0,0 %	0,0 %	0
Вечерняя (сменная) общеобразовательная школа	33,33 %	33,33 %	0,0 %	33,33 %	0
Кадетская школа	0,0 %	100,0 %	0,0 %	0,0 %	0
Кадетская школа- интернат	0,0 %	100,0 %	0,0 %	0,0 %	0

В) Основные результаты ЕГЭ по предмету в сравнении по АТЕ

Таблица 12

№	Наименование АТЕ	Доля участников, получивших тестовый балл				Количество участников, получивших 100 баллов
		ниже минимального	от минимального балла до 60 баллов	от 61 до 80 баллов	от 81 до 99 баллов	
1.	Алексеевский муниципальный район	7,69 %	76,92 %	15,38 %	0,0 %	0
2.	Быковский муниципальный район	0,0 %	42,86 %	35,71 %	21,43 %	0
3.	Городищенский муниципальный район	15,79 %	73,68 %	10,53 %	0,0 %	0
4.	Даниловский муниципальный район	0,0 %	50,0 %	0,0 %	50,0 %	0
5.	Дубовский муниципальный район	11,11 %	55,56 %	33,33 %	0,0 %	0
6.	Еланский муниципальный район	6,25 %	68,75 %	25,0 %	0,0 %	0
7.	Жирновский муниципальный район	10,0 %	55,0 %	35,0 %	0,0 %	0
8.	Иловлинский муниципальный район	14,29 %	78,57 %	7,14 %	0,0 %	0
9.	Калачевский муниципальный район	17,65 %	52,94 %	29,41 %	0,0 %	0
10.	Камышинский муниципальный район	0,0 %	46,67 %	46,67 %	6,67 %	0
11.	Киквидзенский муниципальный район	0,0 %	66,67 %	33,33 %	0,0 %	0
12.	Клетский муниципальный район	0,0 %	66,67 %	33,33 %	0,0 %	0
13.	Котельниковский муниципальный район	13,33 %	60,0 %	26,67 %	0,0 %	0
14.	Котовский муниципальный район	6,67 %	46,67 %	40,0 %	6,67 %	0
15.	Кумылженский муниципальный район	0,0 %	63,64 %	36,36 %	0,0 %	0
16.	Ленинский муниципальный район	0,0 %	65,0 %	30,0 %	5,0 %	0
17.	Нехаевский муниципальный район	25,0 %	25,0 %	50,0 %	0,0 %	0

№	Наименование АТЕ	Доля участников, получивших тестовый балл				Количество участников, получивших 100 баллов
		ниже минимального	от минимального балла до 60 баллов	от 61 до 80 баллов	от 81 до 99 баллов	
	район					
18.	Николаевский муниципальный район	0,0 %	82,35 %	17,65 %	0,0 %	0
19.	Новоаннинский муниципальный район	11,54 %	57,69 %	26,92 %	3,85 %	0
20.	Новониколаевский муниципальный район	12,5 %	31,25 %	50,0 %	6,25 %	0
21.	Октябрьский муниципальный район	17,65 %	70,59 %	11,76 %	0,0 %	0
22.	Ольховский муниципальный район	0,0 %	88,89 %	11,11 %	0,0 %	0
23.	Палласовский муниципальный район	11,9 %	66,67 %	14,29 %	7,14 %	0
24.	Руднянский муниципальный район	0,0 %	83,33 %	16,67 %	0,0 %	0
25.	Светлоярский муниципальный район	8,33 %	70,83 %	20,83 %	0,0 %	0
26.	Серафимовичский муниципальный район	0,0 %	60,0 %	40,0 %	0,0 %	0
27.	Среднеахтубинский муниципальный район	16,67 %	70,0 %	13,33 %	0,0 %	0
28.	Старополтавский муниципальный район	14,29 %	78,57 %	7,14 %	0,0 %	0
29.	Суровикинский муниципальный район	3,85 %	76,92 %	19,23 %	0,0 %	0
30.	Урюпинский муниципальный район	0,0 %	70,0 %	20,0 %	10,0 %	0
31.	Фроловский муниципальный район	0,0 %	100,0 %	0,0 %	0,0 %	0
32.	Чернышковский муниципальный район	8,33 %	83,33 %	8,33 %	0,0 %	0
33.	г. Волгоград Ворошиловский район	5,95 %	51,19 %	34,52 %	8,33 %	0
34.	г. Волгоград Дзержинский район	10,0 %	56,43 %	28,57 %	5,0 %	0

№	Наименование АТЕ	Доля участников, получивших тестовый балл				Количество участников, получивших 100 баллов
		ниже минимального	от минимального балла до 60 баллов	от 61 до 80 баллов	от 81 до 99 баллов	
35.	г. Волгоград Кировский район	11,11 %	59,26 %	23,46 %	4,94 %	1
36.	г. Волгоград Красноармейский район	8,8 %	48,8 %	39,2 %	3,2 %	0
37.	г. Волгоград Краснооктябрьский район	10,42 %	52,08 %	29,86 %	7,64 %	0
38.	г. Волгоград Советский район	5,21 %	55,21 %	34,38 %	5,21 %	0
39.	г. Волгоград Тракторозаводский район	8,82 %	52,94 %	28,43 %	9,8 %	0
40.	г. Волгоград Центральный район	11,5 %	44,25 %	32,74 %	10,62 %	1
41.	г. Волжский	6,78 %	49,15 %	32,77 %	11,3 %	0
42.	Городской округ - город Камышин	1,64 %	55,74 %	36,07 %	6,56 %	0
43.	Городской округ - город Михайловка	18,75 %	48,44 %	29,69 %	3,12 %	0
44.	Городской округ - город Урюпинск	0,0 %	67,5 %	20,0 %	12,5 %	0
45.	Городской округ - город Фролово	3,7 %	55,56 %	40,74 %	0,0 %	0

3.4. Перечень ОО, продемонстрировавших **наиболее высокие результаты ЕГЭ** по предмету (таблица 13). Представлено 10% от общего числа ОО Волгоградской области, в которых выполняются условия:

- доля участников ЕГЭ, получивших от 81 до 100 баллов, имеет **максимальные значения** (по сравнению с другими ОО);
- доля участников ЕГЭ, не достигших минимального балла, имеет **минимальные значения** (по сравнению с другими ОО)

Сравнение результатов по ОО проведено при условии не менее 10 количества участников в ОО.

Таблица 13

№	Наименование ОО	Доля участников, получивших от 81 до 100 баллов	Доля участников, получивших от 61 до 80 баллов	Доля участников, не достигших минимального балла
1	Муниципальное общеобразовательное учреждение "Гимназия № 1 Центрального района Волгограда"	0,2	0,35	0,0

№	НаименованиеОО	Доля участников, получивших от 81 до 100 баллов	Доля участников, получивших от 61 до 80 баллов	Доля участников, не достигших минимального балла
2	Муниципальное общеобразовательное учреждение "Гимназия № 14 Краснооктябрьского района Волгограда"	0,2	0,2	0,1
3	Муниципальное общеобразовательное учреждение "Лицей № 3 Тракторозаводского района Волгограда"	0,188	0,438	0,0
4	Муниципальное общеобразовательное учреждение "Средняя школа № 24 г. Волжского Волгоградской области"	0,167	0,25	0,083
5	Муниципальное общеобразовательное учреждение "Средняя школа № 5 Краснооктябрьского района Волгограда"	0,133	0,133	0,267
6	Государственное бюджетное общеобразовательное учреждение "Волгоградский лицей-интернат "Лидер"	0,13	0,522	0,0

3.5. Перечень ОО, продемонстрировавших **низкие результаты ЕГЭ** по предмету (таблица 14). Представлено 15% от общего числа ОО Волгоградской области, в которых выполняются условия:

- доля участников ЕГЭ, **не достигших минимального балла**, имеет **максимальные значения** (по сравнению с другими ОО);
- доля участников ЕГЭ, **получивших от 61 до 100 баллов**, имеет **минимальные значения** (по сравнению с другими ОО).

Сравнение результатов по ОО произведено при условии не менее 10 количества участников ОО.

Таблица 14

№	Наименование ОО	Доля участников, не достигших минимального балла	Доля участников, получивших от 61 до 80 баллов	Доля участников, получивших от 81 до 100 баллов
1	Муниципальное общеобразовательное учреждение "Средняя школа № 5 Краснооктябрьского района Волгограда"	0,267	0,133	0,133
2	муниципальное казенное общеобразовательное учреждение	0,231	0,385	0,0

№	Наименование ОО	Доля участников, не достигших минимального балла	Доля участников, получивших от 61 до 80 баллов	Доля участников, получивших от 81 до 100 баллов
	"Средняя школа № 5 городского округа город Михайловка Волгоградской области"			
3	муниципальное казенное общеобразовательное учреждение "Светлоярская средняя школа №2 имени Ф.Ф. Плужникова" Светлоярского муниципального района Волгоградской области	0,182	0,091	0,0
4	Муниципальное общеобразовательное учреждение" Лицей №2 Краснооктябрьского района Волгограда"	0,182	0,364	0,0
5	муниципальное общеобразовательное учреждение "Средняя школа № 67 Дзержинского района Волгограда"	0,154	0,077	0,0
6	Муниципальное казенное общеобразовательное учреждение "Средняя школа № 7 городского округа город Михайловка Волгоградской области"	0,125	0,312	0,0

3.6. Вывод о характере изменения результатов ЕГЭ по предмету.

Анализируя данные таблиц можно констатировать, что в целом результаты ЕГЭ по истории в 2019 году показывают положительную динамику. Уменьшилось количество участников, не переступивших минимальный порог во всех категориях участников ЕГЭ. Произошло сокращение количества участников, получивших от минимального до 60 баллов, но в то же время значительно возросло количество участников, получивших от 61 до 80 баллов. Два участника получили 100 баллов по истории.

Минимальное количество тестовых баллов 4 - показал 1 участник, максимальное количество тестовых баллов 100 - показали 2 участника. Основная часть участников показали не менее 37 тестовых баллов и 83 участника показали менее 30 тестовых баллов.

В 2019 году участники ЕГЭ по истории получили наилучший результат по сравнению с предыдущими годами. Так в 2017 году не преодолели минимальный порог 13% участников, в 2018 году - 10,7% участников не преодолели минимальный порог, в 2019 году - 8,5%. Просматривается положительная динамика по всем показателям: средний тестовый балл самый высокий в 2019 году (53,23), 104 участника получили высокий балл от 81 до 99 баллов и два участника получили по 100 баллов.

Наблюдается положительная динамика результатов не только по предмету в целом, но и типам образовательных организаций.

Выпускники Кадетской школы и Кадетской школы-интерната все переступили минимальный порог. Наименьшее количество участников, получивших тестовый балл ниже минимального – это выпускники лицеев и гимназий, этот показатель уменьшился и по сравнению с 2018 годом на 0,29%. Участники СОШ также показали лучший результат по сравнению с 2018 годом: на 2,69% сократилось количество участников, не переступивших минимальный порог. На 1,58% сократилось количество участников СОШ с углубленным

изучением отдельных предметов, не переступивших минимальный порог по сравнению с 2018 годом. Значительно возросло количество участников, получивших высокие баллы от 81 до 100 баллов среди участников СОШ, СОШ с углубленным изучением предметов и гимназий и лицеев.

Из таблицы 12 можно выделить 14 районов, в которых все участники переступили минимальный порог: Ленинский район (20 участников), Николаевский район (17) Быковский (14), Ольховский (9), г.о.г Урюпинск (40), Клетский (6), Фроловский (2), Камышинский (15), Кумылженский (11), Урюпинский (10), Руднянский (6), Киквидзенский (6), Серафимовичский (5), Даниловский (2).

Среди районов г. Волгограда **наименьшее** количество участников, **непереступивших** минимальный порог (от общего количества участников ЕГЭ по району):

- Советский район - 5,2%;
- Ворошиловский район - 5,9% из 84;
- Красноармейский район 8,8% из 125;
- Тракторозаводской район 8,8% из 102.

Наибольшее количество участников, **не переступивших** минимальный порог, в:

- Кировском районе 11,1% из 81 участника;
- Центральном районе 11,% из 113 участников;
- Краснооктябрьском районе 10,4% из 144 участников;
- Дзержинском районе 10% из 140 участников

Среди городских округов **наименьшее** количество участников, **непереступивших** минимальный порог (от общего количества участников ЕГЭ по городу) это

- Камышин -1,6 % из 61 участника
- Волжский 6,7% из 177 участников
- Фролово 5,8% из 28 участников

Наибольшее количество участников **не переступивших** минимальный порог в Михайловка 18,75% из 64 участников.

Среди муниципальных районов области **наименьшее** количество участников, **непереступивших** минимальный порог (от общего количества участников ЕГЭ по району):

- Суровикинский район 3,8% - 26 участников;
- Еланский район 6,25% - 16 участников;
- Котовский район 6,6% - 15 участников;
- Алексеевский район 7,6 % - 13 участников;

Наибольшее количество участников, **не переступивших** минимальный порог в следующих муниципальных районах:

- Октябрьский район -17,6% - 17 участников;
- Калачевский район-17,6%- 17 участников;
- Среднеахтубинский район-16,6 % - 30 участников;
- Городищенский район-15,7% - 19 учащихся;
- Иловлинский район - 14,2% - 14 участников;
- Старополтавский район - 14,2% - 14 участников
- Котельниковский район-13,3% - 15 участников

РАЗДЕЛ 4. АНАЛИЗ РЕЗУЛЬТАТОВ ВЫПОЛНЕНИЯ ОТДЕЛЬНЫХ ЗАДАНИЙ ИЛИ ГРУПП ЗАДАНИЙ

4.1. Краткая характеристика КИМ по учебному предмету

Экзаменационная работа охватывает содержание курса истории России с древности по настоящее время с включением элементов всеобщей истории (история войн, дипломатии, культуры, экономических связей и т.п.) и нацелена на выявление образовательных достижений выпускников средних общеобразовательных учреждений. Задания КИМ включают в себя значительный пласт фактического материала. В то же время особое внимание уделяется проверке аналитических и информационно-коммуникативных умений выпускников. Акцентируется внимание на заданиях, направленных на проверку умений: систематизировать исторические факты; устанавливать причинно-следственные, структурные и иные связи; использовать источники информации разных типов (текстовый источник, таблица, историческая карта, иллюстрация) для решения познавательных задач; аргументировать собственную позицию с привлечением исторических знаний; представлять результаты историко-познавательной деятельности в свободной форме с ориентацией на заданные параметры деятельности. Ориентация на активную деятельность экзаменуемых, а также на привлечение широкого круга исторических источников, проблемных исторических материалов создают возможности для выявления выпускников, в наибольшей степени ориентированных на продолжение образования по данному профилю.

Каждый вариант экзаменационной работы состоит из двух частей и включает в себя 25 заданий, различающихся формой и уровнем сложности. Часть 1 содержит 19 заданий с кратким ответом.

В экзаменационной работе предложены следующие разновидности заданий с кратким ответом:

- задания на выбор и запись правильных ответов из предложенного перечня ответов;
- задания на определение последовательности расположения данных элементов;
- задания на установление соответствия элементов, данных в нескольких информационных рядах;
- задания на определение по указанным признакам и запись в виде слова (словосочетания) термина, названия, имени, века, года и т.п.

Часть 2 содержит 6 заданий с развёрнутым ответом, выявляющих и оценивающих освоение выпускниками различных комплексных умений.

Задания 20–22 представляют собой комплекс заданий, связанных с анализом исторического источника (проведение атрибуции источника; извлечение информации; привлечение исторических знаний для анализа проблематики источника, позиции автора).

Задания 23–25 связаны с применением приёмов причинно-следственного, структурно-функционального, временного и пространственного анализа для изучения исторических процессов и явлений. Задание 23 связано с анализом какой-либо исторической проблемы, ситуации.

Задание 24 – анализ исторических версий и оценок, аргументация различных точек зрения с привлечением знаний курса.

Задание 25 предполагает написание исторического сочинения.

Задание 25 альтернативное: выпускник имеет возможность выбрать один из трёх периодов истории России и продемонстрировать свои знания и умения на наиболее знакомом ему историческом материале.

Работа построена на основе требований Историко-культурного стандарта, каждый раздел которого состоит из следующих составных частей: краткая характеристика периода, включающая основные события, явления, процессы; список понятий и терминов; список персоналий; список источников; список основных дат. Каждая из названных частей несёт в себе значительный объём информации, обязательной для изучения в школе. Особое внимание

в Историко-культурном стандарте уделяется изучению вопросов культуры. Концепция нового учебно-методического комплекса по отечественной истории, частью которой является Историко-культурный стандарт, указывает на необходимость работы с исторической картой.

Необходимо также учесть общую патриотическую направленность ИКС, что, в частности, проявляется в повышенном внимании к изучению истории Великой Отечественной войны.

Требования историко-культурного стандарта и их реализация в КИМах 2019 года Задания части 1

Знание основных дат проверяется заданием на установление хронологической последовательности (1) и на установления соответствия (2);

Примеры заданий

1. Расположите в хронологической последовательности исторические события. Запишите цифры, которыми обозначены исторические события, в правильной последовательности в таблицу.

- 1) издание указа «о вольных хлебопашцах»
- 2) Смоленская война
- 3) Учреждение Лиги наций

2. Установите соответствие между событиями и годами: к каждой позиции первого столбца подберите соответствующую позицию из второго столбца.

СОБЫТИЯ	ГОДЫ
А) издание манифеста о трёхдневной барщине	1.1988г
Б) II Всероссийский съезд Советов	2.1242г
В) крещение Руси	3.1556г
Г) присоединение к России Астраханского ханства	4.1797г
	5.1842г
	6.1917г

Знание исторических понятий, терминов, проверяется заданием на установление лишних в ряду терминов по определённому критерию (3) и установления исторического термина по данному определению понятия (4)

Примеры заданий

3. Ниже приведён список терминов (названий). Все они, за исключением двух, относятся к событиям (явлениям) истории России в период IX–XII вв.

- 1) ордынский выход; 2) полюдье; 3) подушная подать; 4) князь; 5) закуп; 6) боярин.

Найдите и запишите порядковые номера терминов, названий, относящихся к другому периоду.

4. Запишите термин, о котором идёт речь.

Представители партии, выражавшей интересы чиновников, помещиков, крупных промышленников, в названии которой отражена датанародования законодательного акта, провозгласившего учреждение в России Государственной думы.

Знание основных событий, явлений, процессов проверяется заданием на установление соответствия между событиями (явлениями, процессами) и историческими фактами (5), заданием на множественный выбор событий по определённому критерию (7) заданием на заполнение таблицы элементами предложенного списка (11);

Примеры заданий

5. Установите соответствие между процессами (явлениями, событиями) и фактами, относящимися к этим процессам (явлениям, событиям): к каждой позиции первого столбца подберите соответствующую позицию из второго столбца.

ПРОЦЕССЫ(ЯВЛЕНИЯ)ФАКТЫ

- | | |
|--------------------------------------|--|
| А) Смутное время | 1.) Издание манифеста о вольности дворянской |
| Б) налоговая реформа княгини Ольги | 2.) Принятие Закона "Об индивидуальной трудовой деятельности" |
| В) реформы Петра I | 3) введение уроков и погостов |
| Г) Первые преобразования большевиков | 4) учреждение Табели о рангах |
| | 5) Создание правительства Семибоярщина |
| | 6) издание декрета «Об уничтожении сословий и гражданских чинов» |

7. Какие из перечисленных событий произошли в 1920-х гг.? Выберите три события и запишите в таблицу **цифры**, под которыми они указаны.

- 1) подписание советско-германского Договора о ненападении и секретного протокола к нему
- 2) убийство С.М. Кирова
- 3) прорыв Красной армией «линии Маннергейма»
- 4) образование СССР
- 5) выступление троцкистско-зиновьевской оппозиции
- 6) X съезд РКП(б)

11. Заполните пустые ячейки таблицы, используя приведённый ниже список пропущенных элементов: для каждого пропуска, обозначенного буквой, выберите номер нужного элемента.

Век	Событие истории России	Событие истории зарубежных стран
А	Б	Падение Византийской империи
Х	Разгром Хазарского каганата	В
(Г)	Заключение Андрусовского перемирия	Подписание Вестфальского мира
XIII	Д	Е

Пропущенные элементы:

- 1) Жакерия во Франции
 - 2) битва на реке Шелони
 - 3) XVII в.
 - 4) введение заповедных лет
 - 5) XIV в.
 - 6) XV в.
 - 7) образование Священной Римской империи
 - 8) Невская битва
 - 9) захват Константинополя крестоносцами
- Запишите в таблицу выбранные цифры под соответствующими буквами

Знание исторических деятелей(персоналий) проверяется заданием на установление соответствия между событиями и историческими деятелями (9);

Установите соответствие между событиями (процессами, явлениями) и участниками этих событий (процессов, явлений): к каждой позиции первого столбца подберите соответствующую позицию из второго столбца.

Примеры заданий

СОБЫТИЯ (ПРОЦЕССЫ, ЯВЛЕНИЯ)

- А) деятельность Временного правительства
- Б) оформление Северного союза
- В) первое упоминание Москвы в летописи

УЧАСТНИКИ

- 1) Б.Ф. Годунов
- 2) Владимир Святославич
- 3) Юрий Долгорукий

Г) учреждение патриаршества в России

4) Пётр I

5) А.Ф. Керенский

6) Ю.В.Андропов

Работас историческимиисточниками проверяется заданиями на установление соответствиямежду историческими источниками и иххарактеристиками (IX–XIX вв.) (6), заданием на атрибуцию историческогоисточника (XX в., предполагается краткийответ в виде слова) (10),заданием на анализ исторического источника (множественный выбор) (12);

Примеры заданий

6. Установите соответствие между фрагментами исторических источников и их краткими характеристиками: к каждому фрагменту, обозначенному буквой, подберите по две соответствующие характеристики, обозначенные цифрами.

ФРАГМЕНТЫ ИСТОЧНИКОВ

А) «И того числа была смута великая на Москве и били челом великому государю всем народом посадские и всяких чинов люди во всяких налогах и в разоренье на Леонтия Степанова сына Плещеева... И какгосударь пошёл от праздника и за ним, государем, пришли на его,государев, двор всяких чинов посадские люди всем народом и всех приказов стрельцы и били челом великому государю с большим невежеством. ...и указал было великий государь тех челобитчиков... [взять] головам стрелецким. И стрельцы учинились непослушны и были с ними заодно... И пошли всяких чинов люди из города из Кремля вон и, выйдя, начали грабить боярские дворы...»

Б) «В то же время умножилось разбойство в земле Русской, и не только что по пустым местам проезду нет, но и под Москвою начались разбои великие. <...> У них же, воровских людей, старейшина в разбойникахименем Хлопка. <...> Царь же послал на них окольного своего Ивана Фёдоровича Басманова, а с ним многую рать. Они же пошли и ...[встретились с разбойниками] близ Москвы. Разбойники ж с ними бились, не щадя голов своих, и воеводу Ивана Фёдоровича убили до смерти. Ратные ж, видя такую от них над собою погибель, что убили у них разбойники воеводу, начали с ними биться, не жалея живота своего, и едва смогли их окаянных осилить, многих их побили: они же живыми в руки не давались, а иных и живых взяли. И того же вора, ихстарейшину Хлопка, едва смогли живым взять, но изнемог он от многих ран, а иные ушли на Украину, и там их всех, воров, поймали и всех повелели перевешать. Воеводу ж Ивана Басманова повелел царь погresti честно у Троицы в Сергиеве монастыре».

ХАРАКТЕРИСТИКИ

- 1) Одним из последствий событий, о которых идёт речь в отрывке, стало принятие нового свода законов.
 - 2) В период правления монарха, упомянутого в отрывке, к Московскому государству были присоединены Новгород и Тверь.
 - 3) Согласно тексту отрывка часть служилых людей, направленная монархом на подавление народного восстания, перешла на сторону бунтовщиков.
 - 4) Одной из причин восстания, о котором идёт речь в отрывке, явился вызванный чередой неурожайных лет голод.
 - 5) Монарх, упомянутый в тексте, – представитель династии Рюриковичей.
 - 6) Описываемые события произошли в начале XVII в.
- Запишите в таблицу выбранные цифры под соответствующими буквами.

10. Прочтите отрывок из воспоминаний советского военачальника и укажите страну, в которой происходили описанные события.

«Утром 26 декабря 1979 г. полковник Б.Я. Рогонцев, который двигался со штабом дивизии, доложил, что два полка вышли в указанные районы с опережением расчётного времени на 1,5–2 часа. Марш проходилнормально. Многие жители вышли навстречу проходившим

колоннам. При их остановке мужчины и мальчики подходили к машинам, проявляя определённый интерес и доброжелательность к нашим войскам. Так было. Другое дело, что в дальнейшем ситуация изменилась. Но об этом позже. А при вводе наших войск были доброжелательность и радушие определённой части народа... На следующий день обстановка резко изменилась. Начался так называемый второй этап Апрельской революции, который ознаменовался тем, что бывший глава государства Х. Амин был убит. Главой государства и Верховным главнокомандующим стал Б. Кармаль».

12. Прочтите отрывок из повести.

«После того как простоял царь три дня, на четвёртый, наутро, в полуденный час, по повелению царя приехали ... великие князья ордынские вельможи его, с ними же и два князя суздальских, Василий и Семён, сыновья князя Дмитрия Суздальского. И, подойдя к Москве и приблизившись с осторожностью к городским стенам, обратились они к народу, бывшему в городе: "Царь вам, своим людям, хочет оказать милость, потому что неповинны вы и не заслуживаете смерти, ибо не на вас он войной пришёл, но на Дмитрия Ивановича, враждуя, ополчился. Вы же достойны помилования. Ничего иного от вас царь не требует, только выйдите к нему навстречу с почестями и дарами вместе со своим князем, так как хочет он увидеть город этот, и в него войти, и в нём побывать, а вам дарует мир и любовь свою, а вы ему ворота городские отворите". Также и князья Нижнего Новгорода говорили: "Верьте нам, мы ваши князья христианские, вам в том клянёмся". Люди городские, поверив словам их, согласились и тем дали себя обмануть... И отворили ворота городские, и вышли со своим князем с дарами многими. И тотчас начали ... [ордынцы] сечь их всех подряд... Потом... продолжая сечь людей, вступили в Москву... И была внутри города сеча великая и вне его также». Используя отрывок и знания по истории, выберите в приведённом списке три верных суждения.

Запишите в таблицу **цифры**, под которыми они указаны.

- 1) Город, о захвате и разорении которого идёт речь в отрывке, в данный период уже был обнесён стеной из белого камня.
- 2) Одним из следствий описанного события стал отказ князя, упомянутого в отрывке, от выплаты дани Орде.
- 3) «Царь», о котором идёт речь в отрывке, – ордынский темник Мамай.
- 4) Согласно тексту отрывка основной причиной захвата города, о котором идёт речь, стали потери горожан в ходе штурма, предпринятого противником.
- 5) События, о которых идёт речь в отрывке, произошли в XIV в.
- 6) Автор обращает внимание на участие в захвате города русских князей

Знание фактов истории и культуры проверяет задание на установление соответствия между памятниками культуры и их характеристиками (17) и комплекс из двух заданий на работу с иллюстративным материалом (18, 19);

Примеры заданий

17. Установите соответствие между памятниками культуры и их краткими характеристиками: к каждой позиции первого столбца подберите соответствующую позицию из второго столбца.

ПАМЯТНИКИ КУЛЬТУРЫ

ХАРАКТЕРИСТИКИ

- | | |
|---|---|
| А) картина «Чёрный квадрат» | 1) Данный памятник культуры был создан в период правления Ивана IV. |
| Б) церковь Спаса на Нередице | 2) Данный памятник культуры находится в окрестностях Новгорода |
| В) собор Покрова на Рву (храм Василия Блаженного) | 3) Данный памятник культуры был создан в XVIII в. |
| Г) Останкинская телебашня | 4) Данный памятник культуры был создан в 1960-х гг. |

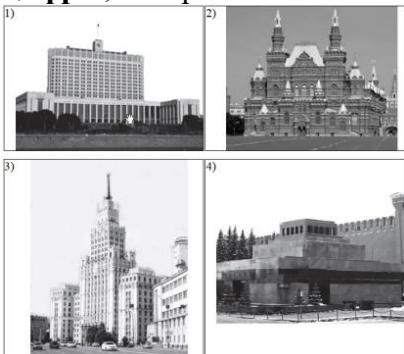
- 5) Создание данного памятника культуры относится к Серебряному веку русской культуры
- 6) Данный памятник культуры создан в стиле ампира

Рассмотрите изображение и выполните задание 18-19



18. Какие суждения о данном почтовом блоке являются верными? Выберите два суждения из пяти предложенных. Запишите в таблицу **цифры**, под которыми они указаны.
- 1) Битва, которой посвящён почтовый блок, является частью коренного перелома в Великой Отечественной войне.
 - 2) Стены Московского Кремля, изображённые на почтовом блоке, были возведены в XIV в.
 - 3) В период битвы, юбилею которой посвящён почтовый блок, командующим Западным фронтом был Г.К. Жуков.
 - 4) Данный почтовый блок выпущен в 1990-х гг.
 - 5) Парад, изображённый на почтовом блоке состоялся в ноябре

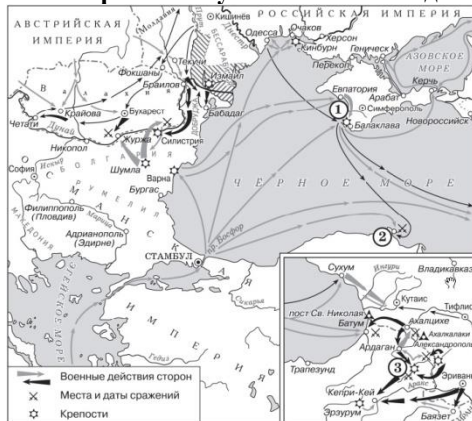
19 Какие здания были построены в годы руководства СССР того же политического деятеля, при котором состоялся парад, изображённый на почтовом блоке? В ответе запишите **две цифры**, которыми обозначены эти здания.



Работа с исторической картой проверяет комплекс из четырёх заданий на работу с исторической картой (краткий ответи множественный выбор) (13–16)

Примеры заданий

Рассмотрите схему и выполните задание 13-16



13. Назовите российского императора, в чьё правление завершилась война, события которой отражены на схеме.

14. Напишите название города, обозначенного на схеме цифрой «1».

15. Напишите название захваченной русскими войсками крепости, которая обозначена на схеме цифрой «3».

16. Какие суждения, относящиеся к схеме, являются верными? Выберите три суждения из шести предложенных. Запишите в таблицу **цифры**, под которыми они указаны.

1) Следствием войны, события которой отражены на схеме, стал отказ российского императора от проведения либеральных реформ.

2) Участниками обороны города, обозначенного на схеме цифрой «1», были И.В. Гурко и М.Д. Скобелев.

3) Следствием войны, события которой отражены на схеме, стало предоставление независимости Сербии, Румынии и Черногории.

4) В ходе событий, обозначенных на схеме, неприятельские войска высадились в районе Евпатории.

5) Об отказе от выполнения одного из условий договора, завершившего войну, события которой отражены на схеме, Россия заявила в 1870 г.

6) Мирный договор, завершивший войну, события которой отражены на схеме, был подписан в Париже

Знание истории Великой Отечественной войны проверяет задание на отдельной позиции на знание фактов Великой Отечественной войны (8)

Примеры заданий

Заполните пропуски в данных предложениях, используя приведённый ниже список пропущенных элементов: для каждого предложения, обозначенного буквой и содержащего пропуск, выберите номер нужного элемента.

А) В _____ г. наступающие советские войска освободили узников Освенцима.

Б) Наркомом иностранных дел СССР в период Великой Отечественной войны был _____.

В) Массовый героизм советских солдат, проявленный ими в боях летом –осенью 1941 г., стал одной из причин провала плана _____.

Пропущенные элементы:

1) К.Е. Ворошилов

2) «Барбаросса»

3) январь 1945

4) «Цитадель»

5) В.М. Молотов

6) ноябрь 1943

Задания части 2

Прочтите отрывок из исторического источника и кратко ответьте на вопросы 20–22. Ответы предполагают использование информации из источника, а также применение исторических знаний по курсу истории соответствующего периода

Из выступления политического деятеля

«Товарищи, намеченная программа и обещания, данные за четыре года "перестройки", не выполнены. Люди стали жить хуже. Таковы, по моему мнению, политические оценки текущего момента. Некоторая самокритичность доклада товарища _____ не снимает с него ответственности за всё это.

Очень кратко, что и как, по-моему, надо сделать, чтобы "перестройка" продвигалась. Прежде всего, следует рассмотреть на Съезде народных депутатов СССР цели и задачи общества, с их учётом утвердить комиссии, начать подготовку проекта новой Конституции. Считаю одной из задач решительно провести децентрализацию власти и экономики, демонтаж командно-административной системы. Именно отсюда исходит сегодня угроза возврата общества к прошлому... "Землю – крестьянам!" Да, надо, наконец, реализовать на деле этот лозунг, а крестьяне сами определяют формы и способы

хозяйствования и управления. И я полностью поддерживаю сегодня обращение тех, кто работает на селе. (Аплодисменты.) И безусловно, помочь крестьянам надо не только Правительству и Центральному Комитету, а всему народу. Лишь тогда мы как-то сможем сдвинуться с мёртвой точки по обеспечению продовольствием страны. Надо обеспечить гарантии широчайшей демократизации и гласности, а не тормозить их, что уже делается. Чтобы на деле реализовать это, следует принять закон о печати. Средства массовой информации не должны в массовом порядке принадлежать органам партии. Они должны быть всё же более самостоятельными. Сегодня в обществе есть острая необходимость в коллективном поиске путей преодоления кризиса. Нужен совет с народом, надо раскрыть его огромный творческий и интеллектуальный потенциал. Нужен мозговой центр талантливых учёных, политологов, экономистов, которые разрабатывали бы стратегию развития общества, в том числе стратегию развития сел

20 Укажите год, когда состоялось данное выступление. Укажите руководителя СССР, фамилия которого пропущена в тексте. Укажите политического деятеля, который выступил с данным докладом и впоследствии стал Президентом Российской Федерации

Проверяется умение осуществлять внешнюю и внутреннюю критику источника, характеризовать авторство источника, время, обстоятельства, цели его создания, степень достоверности источника.

21. Какие направления действий органов власти, необходимые для вывода страны из кризиса, называет автор выступления? Укажите любые три направления. При ответе избегайте цитирования избыточного текста, не содержащего положений, которые должны быть приведены по условию задания

Проверяется умение проводить поиск исторической информации в источниках разного типа VIII – начало XXI в.

Особенность этого задания в 2019 году заключается в том, что по инструкции участник не должен не выписать из текста информацию, которая не соответствует заданию.

22. Данное выступление состоялось в ходе работы выборного органа власти, упомянутого в отрывке. Укажите любые три решения этого органа власти, принятые в период до распада СССР

Проверяется умение использовать принципы структурно-функционального, временного и пространственного анализа при работе с источником VIII – начало XXI в.

23. В 1775 г. императрица Екатерина II издала манифест о свободе предпринимательства. Укажите не менее двух причин издания данного манифеста. Как называлась политика достижения «общего блага», проводимая Екатериной II и рядом европейских монархов, составной частью которой было введение экономической свободы?

Проверяется умение использовать принципы структурно-функционального, временного и пространственного анализа при рассмотрении фактов, явлений, процессов (задание задача) VIII – начало XXI.

24. По историческим вопросам высказываются различные, часто противоречивые точки зрения. Ниже приведена одна из противоречивых точек зрения.

«Опричная политика Ивана IV была средством укрепления централизованного государства».

Используя исторические знания, приведите два аргумента, которыми можно подтвердить данную точку зрения, и два аргумента, которыми можно опровергнуть её. При изложении аргументов обязательно используйте исторические факты.

Ответ запишите в следующем виде.

Аргументы в подтверждение:

1) ...

2) ...

Аргументы в опровержение:

1) ...

2

Проверяется умение использовать исторические сведения для аргументации в ходе дискуссии.

25. Вам необходимо написать историческое сочинение об ОДНОМ из периодов истории России:

1) 1613–1645 гг.; 2) март 1881 г. – октябрь 1894 г.; 3) июнь 1945 г. – март 1953 г.

В сочинении необходимо:

– указать не менее двух значимых событий (явлений, процессов), относящихся к данному периоду истории;

– назвать две исторические личности, деятельность которых связана с указанными событиями (явлениями, процессами), и, используя знание исторических фактов, охарактеризовать роли названных Вами личностей в этих событиях (явлениях, процессах);

Проверяется умение представлять результаты историко-познавательной деятельности в свободной форме с ориентацией на заданные параметры деятельности (историческое сочинение)

4.2. Анализ результатов выполнения отдельных заданий или групп заданий

Таблица 15

Обозначение задания в работе	Проверяемые элементы содержания / умения	Уровень сложности задания	Процент выполнения задания в субъекте РФ ²			
			средний	в группе не преодолевших минимальный балл	в группе 61-80 т.б.	в группе 81-100 т.б.
1	Систематизация исторической информации (умение определять последовательность событий)	П	78,77	26,05	87,63	98,98
2	Знание дат (задание на установление соответствия)	Б	85,9	20,17	99,18	100,0
3	Определение терминов (множественный выбор)	Б	91,45	56,3	98,35	100,0
4	Определение термина по нескольким признакам	Б	77,07	5,88	90,1	98,98

² Сумма первичных баллов, полученных всеми участниками группы за конкретное задание, отнесенное к количеству участников группы.

Обозначение задания в работе	Проверяемые элементы содержания / умения	Уровень сложности задания	Процент выполнения задания в субъекте РФ ²			
			средний	в группе не преодолевших минимальный балл	в группе 61-80 т.б.	в группе 81-100 т.б.
5	Знание основных фактов, процессов, явлений (задание на установление соответствия) событий явлений. процессов и фактов относящихся к этим событиям	Б	82,34	15,13	95,26	100,0
6	Работа с текстовым историческим источником (задание на установление соответствия) между фрагментами исторических источников и их краткими характеристиками	Б	67,81	11,76	76,08	94,9
7	Систематизация исторической информации (множественный выбор)	П	86,04	36,97	95,26	100,0
8	Знание основных фактов, процессов, явлений (задание на заполнение пропусков в предложениях)	Б	89,6	58,82	95,05	100,0
9	Знание исторических деятелей (задание на установление соответствия)	Б	84,47	17,65	97,73	100,0
10	Работа с текстовым историческим источником (краткий ответ в виде слова, словосочетания)	Б	71,08	10,92	80,82	95,92
11	Систематизация исторической информации, представленной в различных знаковых системах (таблица)	П	87,89	33,61	98,76	100,0

Обозначение задания в работе	Проверяемые элементы содержания / умения	Уровень сложности задания	Процент выполнения задания в субъекте РФ ²			
			средний	в группе не преодолевших минимальный балл	в группе 61-80 т.б.	в группе 81-100 т.б.
12	Работа с текстовым историческим источником	П	87,04	52,94	92,78	100,0
13	Работа с исторической картой (схемой)	Б	80,48	10,08	94,23	97,96
14	Работа с исторической картой (схемой)	Б	63,96	4,2	73,4	89,8
15	Работа с исторической картой (схемой)	Б	66,67	5,04	75,26	98,98
16	Работа с исторической картой (схемой)	П	82,91	45,38	89,07	97,96
17	Знание основных фактов, процессов, явлений истории культуры России (задание на установление соответствия)	Б	71,94	7,56	82,47	97,96
18	Анализ иллюстративного материала	Б	65,1	10,08	73,4	90,82
19	Анализ иллюстративного материала	П	68,38	29,41	73,4	90,82
20	Работа с историческими источниками	В	77,64	2,52	91,55	100,0
21	Работа с историческими источниками	В	88,32	37,82	98,35	100,0
22	Работа с историческими источниками	В	68,38	2,52	78,76	96,94
23	Знание основных событий, явлений, процессов	В	70,51	3,36	81,24	98,98
24	Знание основных событий, явлений, процессов	В	57,69	0,84	64,33	93,88
25	Указание событий (явлений, процессов)	Б	85,75	17,65	99,59	100,0

Обозначение задания в работе	Проверяемые элементы содержания / умения	Уровень сложности задания	Процент выполнения задания в субъекте РФ ²			
			средний	в группе не преодолевших минимальный балл	в группе 61-80 т.б.	в группе 81-100 т.б.
26	Исторические личности и их роль в указанных событиях (явлениях, процессах) данного периода истории	П	56,98	0,0	62,89	96,94
27	Причинно-следственные связи	В	80,91	0,84	96,7	100,0
28	Оценка влияния данного периода на дальнейшую историю России	В	48,72	0,0	52,78	87,76
29	Использование исторической терминологии	Б	84,33	10,92	99,18	100,0
30	Наличие/отсутствие фактических ошибок	В	63,53	0,0	71,96	98,98
31	Форма изложения	В	74,64	0,0	87,84	100,0

Участники ЕГЭ 2019 г. сравнительно неплохо выполнили задания на знаниехронологии:

Задание 1 на установление хронологической последовательности.

Участникам ЕГЭ было предложено расположить три события в хронологической последовательности, причем одно из событий обязательно из всеобщей истории, что является требованием Историко-культурного стандарта. Процент справившихся с данным заданием достаточно высок, 78,77% в группе участников, набравших средние баллы, 87,63% в группе с тестовыми баллами от 61до80, 98,98% в группе с тестовыми баллами 81-100. И только в группе не преодолевших минимальный порог справились только чуть более 26% участников. Как правило основная сложность при выполнении этого задания это определение в хронологической цепочке событий истории зарубежных стран.

Задание 2. Проверяло знание дат и умение устанавливать соответствие между событиями и годами.

Необходимо было установить соответствие между изданием манифеста о трёхдневной барщине, II Всероссийский съезд Советов, крещением Руси и присоединением к России Астраханского ханства

Процент справившихся с данным заданием во всех группах высок, практически от 86% до 100%, только в группе не преодолевших минимальный балл чуть более 20%. Одна из главных сложностей при выполнении данного задания участники путают названия событий, о которых идет речь.

Задания на знание исторических терминов (понятий) выполнены выпускниками 2019 г. со средними результатами 86,5% (задание 3) и 63,7% (задание 4). Для успешного выполнения задания 3 необходимо было правильно соотнести термины с признаком, указанным в задании (например, принадлежность данных терминов к определенному периоду истории России). В задании 4 требовалось определить термин по нескольким признакам, данным в определении понятия.

Примеры заданий:

Задание 3. Проверяется знание исторических терминов. Участником было необходимо определить термины, относящиеся к событиям истории России в период IX–XII вв. 1) *ордынский выход*; 2) *полюдье*; 3) *подушная подать*; 4) *князь*; 5) *закуп*; 6) *боярин*.

Задание оказалось по силам практически всем участникам экзамена. Основная масса участников справились с этим заданием от 91,45% до 100% , даже в группе, не переступившей минимальный порог справились 56,3% участников. В 2018 году при выполнении этого задания результаты были так же высокие – справились 78,96% участников из средней группы, 96,75% из группы с тестовыми баллами и в группе от 81 до 100 т.б. справились 100% участников, и в группе не преодолевших минимальный балл-56,5%.

Задание 4 В задании необходимо было определить термин по нескольким признакам. Записать термин о котором идет речь:

Представители партии, выражавшей интересы чиновников, помещиков, крупных промышленников, в названии которой отражена дата обнародования законодательного акта, провозгласившего учреждение в России Государственной думы.

Процент выполнения задания участниками 2019 года высок от 77% до 98,98% и только для группы с минимальным уровнем подготовки задание было не по силам, только 5,88% справились с ним. В 2018 году аналогичным заданием справились от 55,52% до 96,94% , в группе не набравших минимальный балл справились только 8,96%.

Основная проблема при выполнении этого задания возникает у не владеющих понятийным аппаратом участников. Дело в том, что когда нет терминологического ряда, как подсказки, необходимы системные знания по предмету, знание определений понятий.

Знание основных фактов процессов явлений и установления соответствия событий и явлений, процессов и фактов относящихся к этим событиям проверяли задания 5,7,11

Наиболее распространенной ошибкой при выполнении задания 5 было не правильное отнесение Принятие Закона "Об индивидуальной трудовой деятельности" и издания декрета "Об уничтожении сословий и гражданских чинов". Учащиеся плохо усваивают факты, относящиеся к периодам истории России XX в. и связанные с принятием законов, декретов.

В задании 7 необходимо было перечислить события, относящиеся к 1920- годам: средний процент справившихся в 2019 году составил 79,5%, а в 2018 году -75,4% .

При выполнении задания 11 наибольшее количество ошибок допускается при заполнении столбца таблицы «Событие истории зарубежных стран», что свидетельствует о недостаточном уровне усвоения событий всеобщей истории. Но в общем результат хороший Так в средней группе это задание смогли выполнить 87,89% в 2019 году. в 2018 году 73,65%, в группе с минимальным уровнем подготовки 33,61% в 2019 году и 28,77% в 2018 году Результат остальных участников стабилен от 98% до 100% .

Задание 8 посвящено событиям Великой Отечественной войны.

В 2019 году с этим заданием справились 89,6% , в 2018 году 72,42 % в группе со средним уровнем подготовки и в группе с минимальным уровнем подготовки 58,82% в 2019 году и 48,4% в 2018 году. У остальных участников процент справившихся стабилен и высок, от 95% до 100%

Пример задания:

Заполните пропуски в данных предложениях, используя приведённый ниже список пропущенных элементов: для каждого предложения, обозначенного буквой и содержащего пропуск, выберите номер нужного элемента.

А) В _____ г. наступающие советские войска освободили узников Освенцима.

Б) Наркомом иностранных дел СССР в период Великой Отечественной войны был _____.

В) Массовый героизм советских солдат, проявленный ими в боях летом –осенью 1941 г., стал одной из причин провала плана _____.

Пропущенные элементы:

- 1) К.Е. Ворошилов
- 2) «Барбаросса»
- 3) январь 1945
- 4) «Цитадель»
- 5) В.М. Молотов
- 6) ноябрь 1943

Самая распространенная ошибка при выполнении подобных заданий, это не знание участников войны и названия военных операций.

Работа с текстовыми историческими источниками. Задания 6, 10 и 12.

Задание 6 необходимо установить соответствие между фрагментами исторических источников и их краткими характеристиками. События относятся к XVII веку. С заданием справились в группе со средним уровнем подготовки 67,81% в 2019 году и 58,59% в 2018 году, в группе с минимальным уровнем подготовки 11,76% в 2019 году и 12,74% в 2018 году. С высоким уровнем подготовки в этом году процент справившихся ниже, чем в 2018 году. В группе с тестовыми баллами от 61 до 80 в 2019 году 76,08% справились, в 2018 году 88,94%, в группе с тестовыми баллами от 81 до 100 в этом году справились 94,9% , в 2018 году 100%.. Сложность этого задания заключалась в том, что нужно было работать с разу с двумя документами, необходимо было сначала провести атрибуцию документа, а потом уже анализировать информацию документа, используя знания, полученные при изучении истории.

Задание 10 Прочтите отрывок из воспоминаний советского военачальника и укажите страну, в которой происходили описанные события.

В отрывке описывались события, происходившие в Афганистане. В группе со средним уровнем подготовки справились 71,08% в 2019 году и 66,04% в 2018 году, в группе с минимальным уровнем подготовки справились 10,92% в этом году и 25% в 2018 году. В группе с т.б. до 80 в этом году справились 80,82% в 2018 году 89,80% и с тестовыми баллами до 100 в этом году справились 95,92% в 2018 году 98,98%. Кроме средней группы, в этом году участники с заданием справились хуже, чем в 2018 году. В задании необходимо было только провести атрибуцию документа. В данном случае участники не смогли найти ключевую информацию, ну и естественно определить историческую личность и соотнести её с государством, о котором идет речь.

Задание 12. Прочтите отрывок из повести. Используя отрывок и знания по истории, выберите в приведённом списке три верных суждения. События относятся к Монгольскому нашествию. Средний процент справившихся составил 83,19% в 2019 году и 86,12% в 2018 году. В данном случае наблюдаем обратную динамику. В этом случае необходимо было провести глубокий анализ документа, найти определенную информацию в документе, позволяющую верно выбрать приведенные суждения, иметь контекстные знания из курса истории, хронологию и персонажи данного периода.

Знание исторических деятелей(персоналий) проверяется в задании 9 на установление соответствия между событиями и историческими деятелями.

Установите соответствие между событиями (процессами, явлениями) и участниками этих событий (процессов, явлений): к каждой позиции первого столбца подберите соответствующую позицию из второго столбца.

События и персоналии относились к деятельности Временного правительства, оформления Северного союза, первого упоминания о Москве и учреждения патриаршества в России. Процент учащих, справившихся с этим заданием оказался значительно выше, чем в 2018

году. 84,47% справились участники со средним уровнем подготовки в 2019 году и 45,05% в 2018 году, с минимальным уровнем подготовки 17,65% в этом году и 7,55% в 2018 году 97,73% с тестовыми баллами до 80 в этом году и 77,87% в 2018 году, 100% справились участники с тестовыми баллами до 100 в этом году и 96,94% в 2018 году. Положительная динамика присутствует, но это не значит, что проблема решена, по-прежнему надо уделять особое внимание историческому деятелю, так как нет события в истории без личности.

Знание основных фактов, процессов явлений истории культуры России, анализ иллюстративного материала

Просматривается положительная динамика и в выполнении заданий 17,18,18. особенно у участников со средней группой подготовки. Так средний процент, справившихся с заданием 17 в 2019 году составил 65% в 2018 году 56,4%

В задании 17 необходимо было установить соответствие между памятниками культуры и их краткими характеристиками: к каждой позиции первого столбца подобрать соответствующую позицию из второго столбца.

Памятники культуры предлагались картина «Чёрный квадрат», церковь Спаса на Нередице, собор Покрова на Рву, Останкинская телебашня. Необходимо было установить время создания памятника-71,94% участников со средней группой подготовки справились с этим заданием, 82,47% с тестовыми баллами до 80 и 97,96 с тестовыми баллами до 100. и только в группе с минимальным уровнем подготовки справились 7,56%.

Задание 18 Какие суждения о данном почтовом блоке являются верными? Выберите два суждения из пяти предложенных. Задание связано с умением анализировать иллюстративный материал. С этим заданием справились значительно хуже во всех группах. Так в группе со средним уровнем подготовки справились 65,15, в группе с минимальным уровнем подготовки 10,08% с тестовыми баллами до 80- 82,47% и с тестовыми баллами до 100 -97,96% в 2019 году. В 2018 году в тех же группах 43,23%, 4,25%, 81,13%, 97,96. Участники не смогли определить историческое событие, изображенного на марке и его время, что повлекло и сложности при выполнении задания 19, где необходимо было указать какие здания были построены в годы руководства СССР того же политического деятеля, при котором состоялся парад, изображённый на почтовом блоке?

С заданием 19 справились 68,38% в группе со средним уровнем подготовки, 29,41% с минимальным уровнем подготовки, 73, 4% с тестовыми баллами до 80 и 90,82% с максимальным уровнем подготовки. Это недостаточно, но значительно лучше, чем в 2018 году. В этих же группах процент составил: 42,19%, 12,74%, 69,41%, 91,84%.

Значительно лучше в 2019 году справились с заданием 13,14,15,16 работа с исторической картой, схемой.

13. Назовите российского императора, в чьё правление завершилась война, события которой отражены на схеме.

В группе со средним уровнем подготовки справились 80,48% в 2019 году и 49,22% в 2018 году, с минимальным уровнем подготовки, 10,08% в 2019 году и 5,66% в 2018 году, 94,23 с тестовыми баллами до 80 в 2019 году и 81,56% в 2018 году, 97,96 в группе с тестовыми баллами до 100 в 2019 году и 85,71 в 2018 году

14. Напишите название города, обозначенного на схеме цифрой «1».

Город смогли определить в группе со средним уровнем подготовки 63,96%, с минимальным уровнем подготовки 4,2%, с т.б до 80 -73,4% и с тестовыми баллами. до 100-89,8%. Как показывает статистика читать карту затрудняются участники во всех группах подготовки. В 2018 году результаты были еще хуже (40,78%, 5,19%, 69,20%, 89,80%)

15. Напишите название захваченной русскими войсками крепости, которая обозначена на карте цифрой 3.

С заданием 15 справились 66,67% в группе со средним уровнем подготовки, 5,04% в группе с минимальным уровнем подготовки, 75,26% с тестовыми баллами до 80 и 98,98% с тестовыми баллами до 100 в 2019 году. (42,19%, 7,55%, 65,73%, 83,67% в 2018 году)

16. Определить верные суждения, относящиеся к схеме.

С этим заданием участники справились несколько лучше, чем с предыдущими. 82,91% участники со средним уровнем подготовки в 2019 году и 75,10% в 2018 году, 45,38 с минимальным уровнем подготовки в 2019 году и 48,4% в 2018 году, с тестовыми баллами до 80 – 89,07% в 2019 году и 94,58% в 2018 году и с тестовыми баллами до 100 – 97,96% в 2019 году и 100% в 2018 году.

При выполнении заданий части 2 экзаменационной работы выпускники 2019 г. значительно лучше выпускников 2018 г. справились с заданиями высокого и повышенного уровня сложности.

С этим заданием участники справились несколько лучше, чем с предыдущими. 82,91% участники со средним уровнем подготовки в 2019 году и 75,10% в 2018 году, 45,38 с минимальным уровнем подготовки в 2019 году и 48,4% в 2018 году, с тестовыми баллами до 80 – 89,07% в 2019 году и 94,58% в 2018 году и с тестовыми баллами до 100 – 97,96% в 2019 году и 100% в 2018 году.

При выполнении заданий части 2 экзаменационной работы выпускники 2019 г. значительно лучше выпускников 2018 г. справились с заданиями высокого и повышенного уровня сложности.

Задания 20-22 работа с историческим источником.

Задание 20 проверяет умение осуществлять внешнюю и внутреннюю критику источника (характеризовать авторство источника, время, обстоятельства, цели его создания, степень достоверности источника). Необходимо было назвать год, когда состоялось данное выступление, руководителя СССР в это время и политического деятеля, который выступил с данным докладом. (1989 г, М.С. Горбачев и Б.Н. Ельцин.)

1,42% получила группа с минимальным уровнем подготовки, 77,64% группа со средним уровнем подготовки, 91,55% группа с тестовыми баллами до 80 и с тестовыми баллами до 100 задание выполнил 100% В 2018 году с этим заданием справились хуже, особенно группа со средним уровнем подготовки 59,38% справились.

Задание 21 проверяло умение проводить поиск исторической информации в источниках разного типа VIII – начало XXI в. Особенностью этого задания в 2019 году было не допустить избыточного текста, не содержащего положений, которые должны были приведены по условиям задания. В 2018 году с этим заданием справились лучше, чем в 2019 году. Средний процент выполнения составил 85,7%

Задание 22 проверяло умение использовать принципы структурно-функционального, временного и пространственного анализа при работе с источником VIII – начало XXI. Задание вызвало затруднения в каждой группе участников, как в 2018 году, где средний показатель составил 56,4%, так и у участников 2019 года, где средний показатель составил 61,55%. Выполнение задания требовало конкретных исторических знаний. Владение фактическим материалом данной исторической эпохи.

Задание 23 проверяло умение использовать принципы структурно-функционального, временного и пространственного анализа при рассмотрении фактов, явлений, процессов (задание задача).

Задание так же оказалось сложным для всех участников, несмотря на то, что положительная динамика просматривается, средний процент выполнения составил в 2019 году 63,52%, в 2018 году 55%.

В задании предлагалось указать не менее двух причин издания Екатериной II в 1775 году манифеста о свободе предпринимательства. Как называлась политика достижения "общего блага", проводимая Екатериной II и рядом европейских монархов, составной частью которой было введение экономической свободы. Отвечая на этот вопрос, участники приводили самые разные аргументы, не относящиеся к вопросу, чаще всего акцентируя внимание на возвращение привилегий дворянству. Это говорит о том, что выпускники не вникают в суть вопроса и не знают теоретический материал в должном объеме.

Задание 24 проверяет умение использовать исторические сведения для аргументации в ходе дискуссии.

"Опричная политика Ивана IV была средством укрепления централизованного государства" Необходимо было привести аргументы в подтверждение и в опровержение. Участники всех групп показали низкий результат выполнения этого задания, но несколько выше, чем в 2018 году. Так в средней группе справились 57,69% в 2019 году, в 2018 году всего 25,83%, в группе с минимальным уровнем подготовки только 0,84% справились, в 2018 году 0,94%, в группе с тестовыми баллами до 80-64,33% в 2019 году и 51,63% в 2018 году, в группе с высоким уровнем подготовки в 2019 году-93,88% справились в 2018 году 94,90%. Причины столь низкого результата из года в год повторяются... это неумение формулировать аргументы. Аргумент должен включать в себя конкретный исторический факт, который будет подтверждать или опровергать данную точку зрения.

При выполнении задания 25 показатели выросли по сравнению с 2018 годом, но не являются достаточными. Самый высокий результат во всех группах участников по критерию К1. В 2019 году средний результат составил 75,7%, в 2018 году составил 73%.

По критерию К2 определение роли исторической личности 56,98% показали участники со средним уровнем подготовки в 2019 году, 45% в 2018 году, 0,00% в группе с минимальным уровнем подготовки в 2019 году и 0,94% в 2018 году, в группе с тестовыми баллами до 80-62,89% в 2019 году и 80,69% в 2018 году, в группе с высоким уровнем подготовки в 2019 году 96,94% в 2018 году 94,90%.

По критерию К3 лучшие результаты по сравнению с 2018 годом показали участники со средним уровнем подготовки 80,91% справившихся в 2019 году, 59,74% в 2018 году. Участники с минимальным уровнем подготовки справились в этом году 0,84%, в 2018 году 1,42%, с тестовыми баллами до 80 в 2019 году справились 96,7%, в 2018 году 98,92% и в группе с высоким уровнем подготовки справились 100% участников.

По критерию К4 процент справившихся не высок, главная причина, столь низкого результата, что участники не прописывают оценку влияния данного периода на дальнейшую историю страны, останавливаясь только на значении данного периода в обозначенное время. Очень часто указывая значение выпускники пишут общие фразы, не несущие ни какой информации, "Большое, положительное значение" и т.д. Средний показатель в 2019 году составил 47,3% и 45,3% в 2018 году.

По критерию К5 средний показатель в 2019 году составил 73,6%, в 2018 году-70%. Как правило, термины исторические используют хорошо все группы подготовки, кроме группы, не переступившей минимальный порог.

По критерию К6 средний показатель в 2019 году составил 58,6%, в 2018 году-55,5%

По критерию К7 в 2019 году средний показатель составил-65,62% в 2018 году составил-59,8%.

4.3. Характеристика выявленных сложных для участников ЕГЭ заданий с указанием типичных ошибок и выводов о вероятных причинах затруднений при выполнении указанных заданий.

Самыми сложными заданиями у всех групп участников в первой части оказались 6,10,14,15,18,19. Как уже отмечалось это задания на работу с историческим документом, картографическим и иллюстративным материалом. Одна из причин данной проблемы не

умение и нежелание сегодняшних учеников работать с первоисточником и вообще с печатным текстом, отсутствие системных знаний по истории, при наличии которых каждое событие рассматривалось бы участником во времени, пространстве и через призму исторических личностей, как это требует стандарт. Ну, и конечно, не использовались в работе на уроке атласов, контурных карт, рабочих тетрадей, что приводит к отсутствию практических навыков и тренировки выполнять задания подобного уровня. Задания 17,18,19, связанные с вопросами культуры, также из года в год являются сложными. Одну из причин можно связать с особенностями организации обучения истории с использованием УМК под общей редакцией Торкунова А.В. издательства "Просвещение", в котором все параграфы и весь материал по культуре отдается на самостоятельное изучение выпускников. Ученик может подготовиться по какой-то одной теме, реферат, проект, но в комплексе освоить самостоятельно все составляющие культуры вряд ли. Наибольшее количество ОО Волгограда и области изучают историю по УМК под общей редакцией Торкунова А.В. издательства "Просвещение".

Для группы с минимальным уровнем подготовки самыми сложными заданиями оказались:

4 задание определение термина, 14,15 работа с исторической картой и схемой, 17 на знание основных фактов культуры в первой части работы. Во второй части самый низкий процент выполнения задания 24,20,22,23,25К2,К4,К6,К7.

Меньше затруднений у этой группы вызвали задания 3,7,8, 12,16, чаще всего это задания, где нужно сделать выбор из предложенного.

Наибольшее затруднение у группы участников низким уровнем подготовки, набравших до 60 тестовых баллов, вызвали задания 6,14,15,18,19 в первой части и во второй части 22, 24,25К2,25К4,25К6.

В группе участников с высоким уровнем подготовки (от 80 до 100 тестовых баллов) вызвали затруднения 13,14,15,17,18,19,24,25К4.

Как видим, трудности вызывают одни и те же задания у всех групп участников ЕГЭ. Самые высокие результаты показали все группы участников при выполнении задания 3,5,7,8,9,11,12,16 в первой части, во второй части 21, 25 К1,25К5.

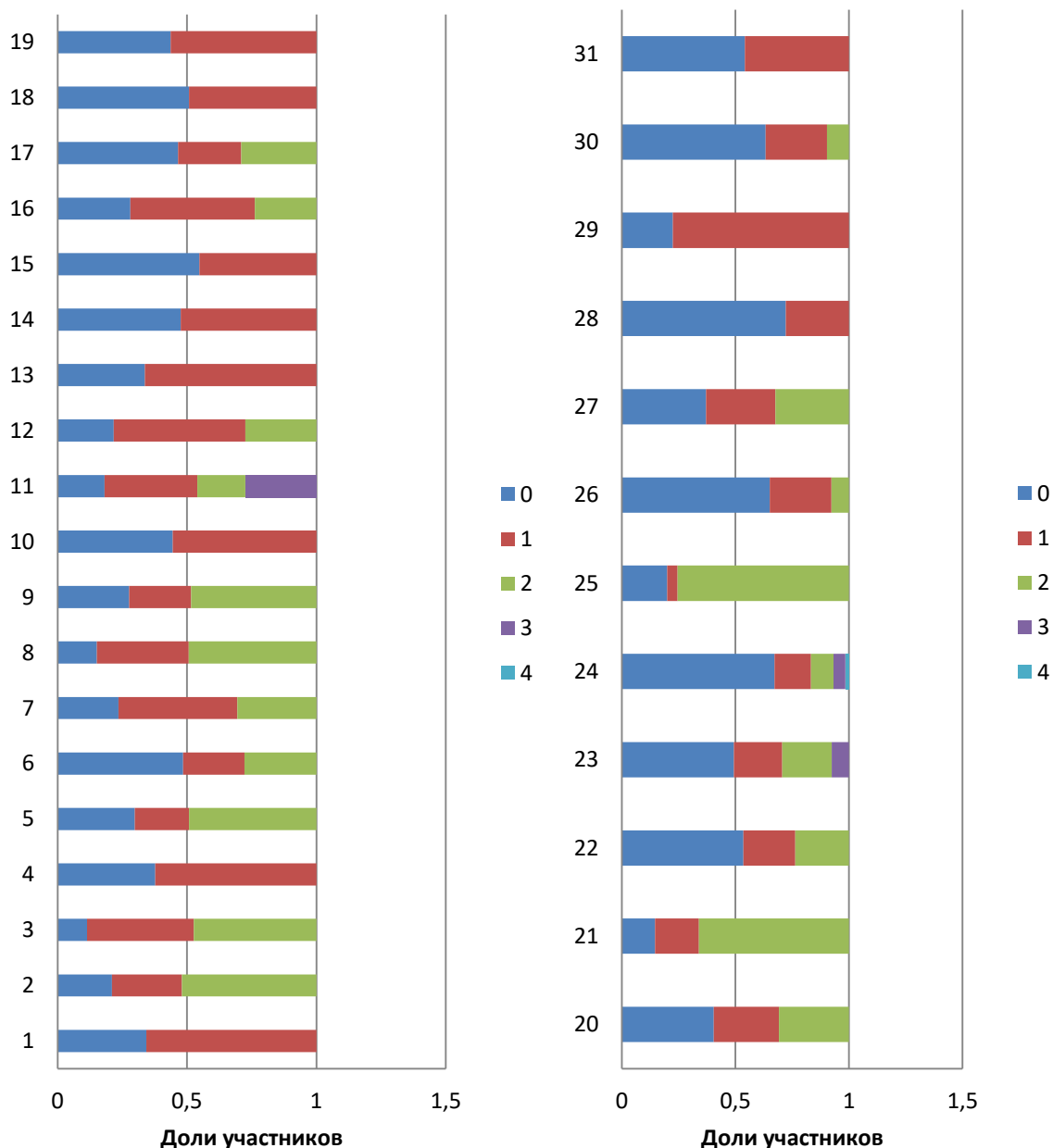


Рис. 3. Процент выполнения заданий по истории

ВЫВОДЫ

Результаты ЕГЭ по истории, как уже было отмечено выше, имеют положительную тенденцию при незначительных изменениях в КИМ. Участники ЕГЭ-2019 года сравнительно хорошо выполнили задания на знание хронологии, терминологии (задание №8), связанное с Великой Отечественной войной. Сложными оказались задания, в которых требуется сгруппировать факты по определенному признаку, а также указать или соотнести названия битв, мирных договоров, факты из истории России XX века. Немногие участники справились с заданиями на анализ двух документов, относящихся к разным историческим периодам (задание 6). Выпускники 2019 года по-прежнему плохо знают исторических деятелей (задание 9), слабо ориентируются в истории культуры (задание 17,18). Серьезные затруднения испытывают участники ЕГЭ при работе с исторической картой (схемой) и иллюстративным материалом. Иногда это не только ошибки, но и вообще отсутствие всяких вариантов ответа. Большинство из них связано с незнанием фактов, необходимых для работы с картой и анализа иллюстративного материала. Например, экзаменуемые неправильно указывали время

начала военных операций, обозначенных на карте, фамилии исторических деятелей, связанных с событиями, названия городов, крепостей в обозначенный период. Многие выпускники не узнали представленные на изображении памятники архитектуры, не смогли определить архитектурный стиль, время создания архитектурного памятника. Избежать этих ошибок позволит систематическая работа на уроках с исторической картой и иллюстрациями в учебнике.

Самым сложным в экзаменационной работе из года в год остается задание с развернутым ответом на аргументацию предложенной точки зрения, оценки события, явления, процесса или деятельности исторической личности (задание 24). Большинство выпускников не смогли построить аргументы на основе исторических фактов. Некоторые приводили конкретные факты, но не показали их связь с точкой зрения.

Историческое сочинения (задание 25) носит творческий характер и требует от выпускников самостоятельного отбора фактов, рассуждений, установления связей событий, явлений, процессов, корректного оформления своих мыслей с учетом требований задания.

Разработчики экзаменационных заданий ЕГЭ рекомендуют одиннадцатиклассникам, планирующим сдачу ЕГЭ по истории, обратить внимание на повторение информации о выдающихся исторических деятелях нашей страны и участии этих деятелей в конкретных событиях; потренироваться в характеристике значения важнейших событий российской истории, повторить относящуюся к ним фактическую информацию.

При подготовке к экзамену необходимо опираться на известную литературу, пособия под грифом ФИПИ.

Необходимо категорически отказаться от кратких сокращенных курсов, как основных при подготовке к экзамену по истории, использовать различные источники информации, не забывая о первоисточнике.

Особое внимание необходимо уделить работе с исторической картой. ведь события, безусловно, должны привязываться к определенной территории.

Важно уметь работать с текстом, историческим источником.

Анализировать исторические проблемы, версии и процессы, писать исторические портреты. В ЕГЭ по истории включен вопрос на знание всемирной истории, особенно в пересечении с сюжетами истории России, необходимо синхронизировать события истории России и Зарубежных стран

РАЗДЕЛ 5. РЕКОМЕНДАЦИИ

Систематизировать знания по истории, погружение в предмет от простого к сложному используя деятельностный подход в обучении.

Усилить работу над алгоритмизацией в работе с историческими источниками, картографическим и иллюстративным материалом.

Большее внимание уделять отработке умения определять роли личности с указанием видов действий, установление причинно-следственных связей в каждом историческом событии и естественно синхронизация с материалом по всеобщей истории.

Систематически проводить контрольные срезы, тестирования с опорой на КИМы.

Чаще использовать аналитические материалы диагностических мероприятий, пробных ЕГЭ, ВПР и олимпиад, проводя с учащимися работы над ошибками.

В работу методических объединений учителей истории и обществознания обязательно включить анализ типичных ошибок, допущенных участниками ЕГЭ.

Использовать по возможности потенциал Интерактивного музея "Россия-моя история" при подготовке к предмету. Наглядные экспонаты и электронные приложения помогут оживить историю.

Раздел 6. АНАЛИЗ ПРОВЕДЕНИЯ ГВЭ-11

ГВЭ-11 по истории в 2019 году не проводился.

Предложения в ДОРОЖНУЮ КАРТУ по развитию региональной системы образования

1. Анализ эффективности мероприятий, указанных в предложениях в Дорожную карту по развитию региональной системы образования на 2019 г.

Таблица 16

№	Название мероприятия	Показатели (дата, формат, место проведения, категории участников)	Выводы по эффективности
1	Секция учителей истории и обществознания. "Анализ итогов ЕГЭ истории 2019 года. Рекомендации по подготовке ЕГЭ 1920 года"	23 августа, интерактивный музей "Россия-моя история", учителя истории и обществознания	Мастер-класс "Квест Символы эпохи XX века" Рекомендации по проведению квеста при подготовке к аттестационным процедурам"
2	Методический семинар "Подходы к преподаванию истории в условиях введения новых нормативных и базовых документов"	28 августа НОУ Бизнес гимназия	Методические рекомендации

2. Работа с ОО с аномально низкими³ результатами ЕГЭ 2019 г.

2.1. Повышение квалификации учителей в 2019-2020 уч.г.

Таблица 17

№	Тема программы ДПО (повышения квалификации)	Перечень ОО, учителя которых рекомендуются для обучения по данной программе
1	Современная концепция исторического и обществоведческого образования в средней общеобразовательной школе в теории и методике преподавания предметов в условиях перехода на ФГОС ООО, СОО: технологии подготовки к аттестационным процедурам ВПР, ОГЭ, ЕГЭ	МКОУ СШ №5 городского округа г.Михайловка-МКОУ "Светлаярская СШ №2 имени Ф.Ф. Плужникова", МОУ Лицей №2 Краснооктябрьского района Волгограда",МОУ СШ № 67 Дзержинского района Волгограда, МКОУ "Средняя школа № 7 городского округа город Михайловка Волгоградской области"
2	Технологии реализации историко-культурного стандарта в изучении "трудных вопросов" истории, особенности реализации	Учителя Октябрьского,Калачевского, Среднеахтубинского, ГородищенскогоИловлинского, Старополтавского, Котельниковского, Кировского, Дзержинского.

³ По сравнению с другими ОО субъекта Российской Федерации

регионального компонента в контексте ФГОС ООО, СОО при подготовке к аттестационным процедурам	Краснооктябрьского, Центрального районов
---	--

2.2. Планируемые меры методической поддержки изучения учебных предметов в 2019-2020 уч.г. на региональном уровне

Таблица 18

№	Дата (месяц)	Мероприятие (указать тему и организацию, которая планирует проведение мероприятия)
1.	Октябрь 2019-март 2020г	Вебинары для учителей истории "Технологии подготовки к аттестационным процедурам по истории"
2	Ноябрь, февраль 2019г	Консультации "Анализ нормативных документов и демоверсии по истории 2020года. Особенности подготовки"
3	Октябрь-апрель	Экскурсии в интерактивный музей "Россия моя история" с мастер классом "Технологии подготовки к написанию исторического сочинения "для учащихся школ (по желанию)"

2.3. Планируемые корректирующие диагностические работы с учетом результатов ЕГЭ 2019 г.

1. Анализ статистико-аналитического отчета по результатам ЕГЭ по истории с целью выявления типичных ошибок учащихся и составления рекомендаций для учителей, корректирующих систему подготовки к итоговой аттестации (в рамках августовского совещания с рекомендацией включения Анализа на муниципальных заседаниях методических объединений учителей истории в начале и в течение учебного года в целях подготовки к ЕГЭ в 2020 году).

2. Изучение, анализ методических рекомендаций для экспертов региональной предметной комиссии, проверяющих развернутые ответы участников ЕГЭ.

3. Выполнение экзаменационной работы (КИМ теста формата ЕГЭ) учителями – слушателями курсов повышения квалификации с последующим анализом и рейтинговой оценкой, в т.ч. в рамках дистанционных курсов повышения квалификации в целях проверки предметной компетенции учителя.

4. Совершенствование подходов к оцениванию развернутых ответов экзаменационных работ участников ЕГЭ экспертами предметной комиссии по истории.

5. Совершенствование подходов к оцениванию развернутых ответов экзаменационных работ участников ЕГЭ учителями истории, осуществляющими подготовку учащихся к итоговой аттестации за курс средней школы.

6. Организация ежегодного компьютерного тестирования в системе «Эксперт ЕГЭ».

3. Трансляция эффективных педагогических практик ОО с наиболее высокими результатами ЕГЭ 2019 г.

Таблица 19

№	Дата (месяц)	Мероприятие (указать тему и организацию, которая планирует проведение мероприятия)
1	Октябрь 2019г.	Мастер-класс "Технологии работы с картографическим материалом" МОУ СШ №92 учитель истории Парамонова О.В.

2	Декабрь 2019г.	Мастер-класс "Технологии подготовки к выполнению задания 24 по истории" МОУ гимназия №13 Сорокина Е.Н.
3	Март 2020г.	Методический семинар "Особенности подготовки к аттестационным процедурам 2020 года по истории". кафедра культуры, искусства и общественных дисциплин ГАУ ДПО ВГАПО

СОСТАВИТЕЛИ ОТЧЕТА:

государственное автономное учреждение дополнительного профессионального образования "Волгоградская государственная академия последипломного образования"

Ответственный специалист, выполнявший анализ результатов ЕГЭ по предмету	Н.И.Чеботарева, доцент кафедры общественных наук ГАУ ДПО "ВГАПО"	Заместитель председателя РПК по истории
Специалисты, привлекаемые к анализу результатов ЕГЭ по предмету	И.А.Кузибецкий, проректор по качеству образования ГАУ ДПО "ВГАПО", руководитель РЦОИ, кандидат педагогических наук	-
Специалисты, привлекаемые к анализу результатов ГВЭ-11 по предмету	-	-