

Аналитическая справка

по результатам социально-психологического тестирования обучающихся в общеобразовательных организациях и профессиональных образовательных организациях, расположенных на территории Волгоградской области, на предмет раннего выявления групп «риска» в 2024-2025 учебном году

В соответствии со статьей 53.4 Федерального закона от 08 января 1998г. №3-ФЗ «О наркотических средствах и психотропных веществах», статьей 14 Федерального закона от 24 июня 1999г № 120-ФЗ «Об основах системы профилактики безнадзорности и правонарушений несовершеннолетних», Федеральным законом от 27 июля 2006 года №152-ФЗ «О персональных данных», приказом Министерства просвещения Российской Федерации от 20 февраля 2020 г. №59 «Об утверждении Порядка проведения социально-психологического тестирования обучающихся в образовательных организациях», приказом Министерства науки и высшего образования Российской Федерации от 20 февраля 2020 г. №239 «Об утверждении Порядка проведения социально-психологического тестирования высшего образования» и в соответствии с Приказом комитета образования, науки и молодежной политики Волгоградской области от 07.08.2024г. №764 «О проведении социально-психологического тестирования обучающихся в общеобразовательных организациях, расположенных на территории Волгоградской области», был определен порядок проведения СПТ на территории Волгоградской области в период 01 сентября по 15 ноября 2024 года.

В срок до 01 сентября 2024 года были разработаны и утверждены: план проведения информационно-мотивационной работы по подготовке и проведению СПТ, график прохождения СПТ, разработаны рекомендации по проведению СПТ лиц, обучающихся в общеобразовательных организациях и профессиональных образовательных организациях, расположенных на территории Волгоградской области, а так же образовательных организаций высшего образования,

находящихся в ведении Волгоградской области и муниципальных образований Волгоградской области.

Общеобразовательными организациями и профессиональными образовательными организациями расположенными на территории Волгоградской области, а так же образовательными организациями высшего образования, находящимися в ведении Волгоградской области и муниципальных образований Волгоградской области, был обеспечен доступ к специализированному интернет-ресурсу для организации и проведения социально-психологического тестирования в электронной форме.

Социально-психологическое тестирование обучающихся проводится с целью выявления подростков и лиц юношеского возраста с высокой и высочайшей вероятностью проявления различных форм рискованного поведения (аддиктивное, деструктивное), на основе соотношения факторов риска и факторов защиты, воздействующих на обследуемых. Принятия дополнительных мер профилактической работы образовательными организациями и организациями здравоохранения, для решения следующих задач:

- снижение степени распространения рискованного поведения в подростковой и молодежной среде Волгоградской области до уровня минимальной опасности;
- выявление причин и условий, способствующих распространению психоактивных веществ и правонарушений в подростковой и молодежной среде, консолидация усилий по их эффективному устранению;
- своевременное выявление и организация различных видов профилактики вновь выявленных групп «риска»;
- проведение мониторинга причин и условий, способствующих распространению рискованного поведения в подростковой и молодежной среде;
- создание условий для формирования мотивации к ведению здорового образа жизни;

- активизация профессионально грамотной профилактической работы.

По результатам социально-психологического тестирования был проведен анализ полученных результатов в общеобразовательных организациях и профессиональных образовательных организациях, расположенных на территории Волгоградской области, а так же образовательных организаций высшего образования, находящихся в ведении Волгоградской области и муниципальных образований Волгоградской области.

Информация по образовательным организациям

В социально-психологическом тестировании подростков и лиц юношеского возраста с высокой и высочайшей вероятностью проявления различных форм рискованного поведения, приняли участие 32 муниципальных района, 5 городов областного значения и 8 районов города Волгограда. Количество образовательных организаций (ОО), принявших участие в тестировании, составило 699.

Количество обучающихся образовательных организаций, возрастом от 13 до 18 лет, подлежащих тестированию, составляло, по данным образовательных организаций, 93 381 человек (100 %). По факту, приняло участие в тестировании в 2024-2025 учебном году 92 970 человек (репрезентативность выборки 99,55%), не прошли тестирование 411 обучающихся из них (186 отказ родителей, законных представителей, 228 иные причины). Численность участников СПТ с критическими показателями по «Шкале лжи» - 46 146 (49,63%)

Численность участников СПТ с низкой вероятностью проявления рискованного (в том числе аддиктивного) поведения составила 82 102 (88,31%), численность участников СПТ с высокой вероятностью проявления рискованного (в том числе аддиктивного) поведения составила 8 327 (8,95%), численность участников СПТ с высочайшей вероятностью проявления рискованного (в том числе аддиктивного) поведения составила 2 541 (2,73%).

Информация по образовательным профессиональным организациям

Количество средних профессиональных организации (далее СПО), принявших участие в социально-психологическом тестировании подростков и лиц юношеского возраста с высокой и высочайшей вероятностью проявления различных форм рискованного поведения, составило 59.

Количество обучающихся в образовательных профессиональных организациях, возрастом от 15 до 22 лет, подлежащих тестированию, составляло, по данным образовательных профессиональных организаций, 24 581 человек (100%). По факту, приняло участие в тестировании в 2024-2025 учебном году 24 510 человек (репрезентативность выборки 99,71%), не прошли тестирование 71 обучающийся из них (15 отказ, 56 иные причины). Численность участников СПТ с критическими показателями по «Шкале лжи» - 11 176 (45,60%).

Численность участников СПТ с низкой вероятностью проявления рискованного (в том числе аддиктивного) поведения составила 21 819 (89,02%), численность участников СПТ с высокой вероятностью проявления рискованного (в том числе аддиктивного) поведения составила 2 380 (9,71%), численность участников СПТ с высочайшей вероятностью проявления рискованного (в том числе аддиктивного) поведения составила 311 (1,26%).

Информация по образовательным организациям высшего образования

Количество высших учебных заведений (далее ВУЗ), принявших участие в социально-психологическом тестировании подростков и лиц юношеского возраста с высокой и высочайшей вероятностью проявления различных форм рискованного поведения, составило 5.

Количество обучающихся в высших учебных заведениях, возрастом от 15 до 22 лет, подлежащих тестированию, составляло, по данным высших учебных заведений, 1 628 человек (100%). По факту, приняло участие в тестировании в 2024-2025 учебном году 1 598 человек (репрезентативность выборки 98,15%), не

прошли тестирование 30 обучающихся из них (30 иные причины). Численность участников СПТ с критическими показателями по «Шкале лжи» - 853 (53,37%).

Численность участников СПТ с низкой вероятностью проявления рискового (в том числе аддиктивного) поведения составила 1 523 (95,30%), численность участников СПТ с высокой вероятностью проявления рискового (в том числе аддиктивного) поведения составила 53 (3,31%), численность участников СПТ с высочайшей вероятностью проявления рискового (в том числе аддиктивного) поведения составила 22 (1,37%).

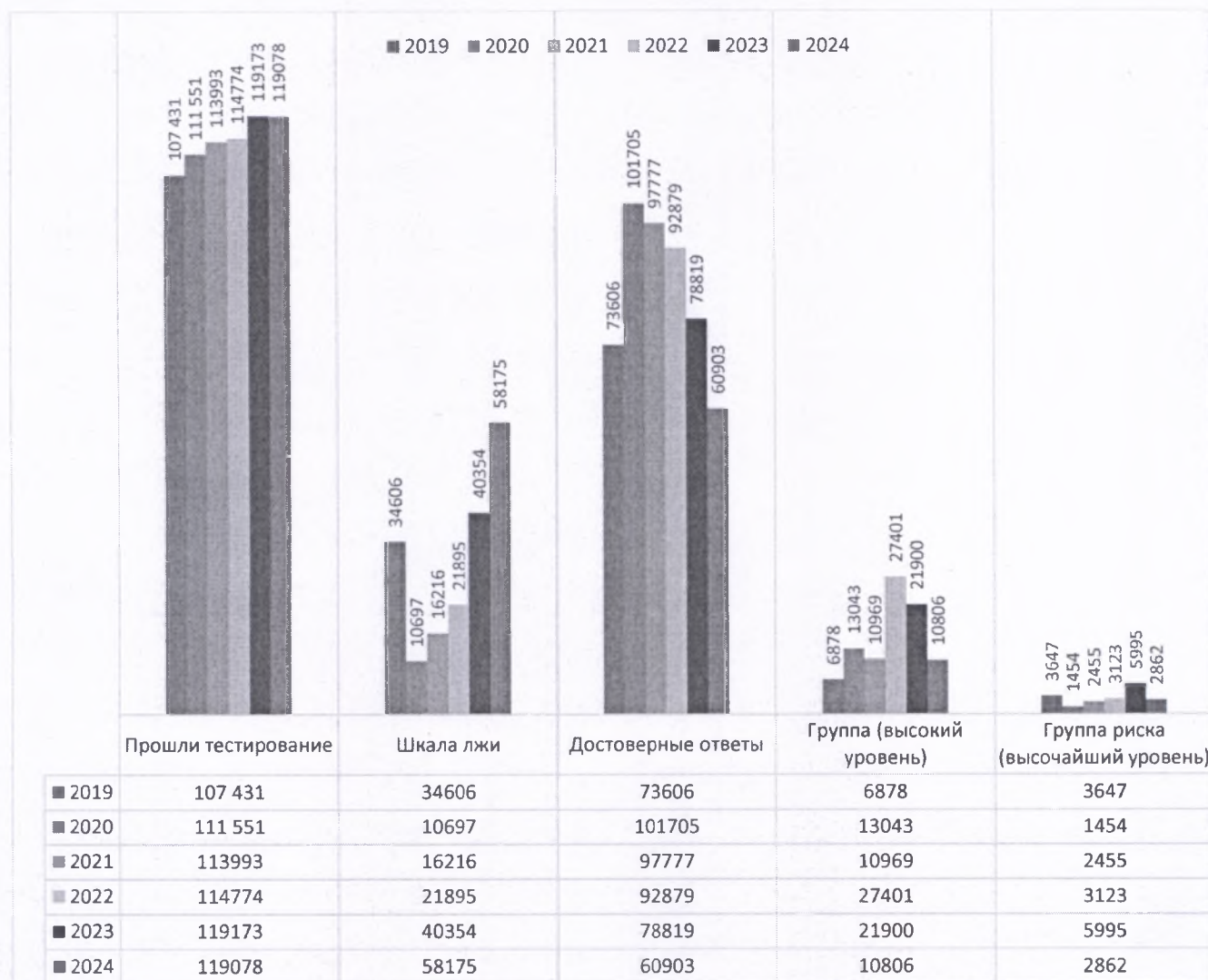
Анализ результатов показывает, что в 2024/25уч. году число учащихся прошедших СПТ уменьшилось на 94 человека, что на 07,88% меньше от количества участников СПТ 2023/24 уч. года. Разница не значительная, что в свою очередь говорит об успешной, так же, как и в прошлом году, информационно мотивационной компании, проводимой в каждой образовательной организации и Волгоградской области в целом. Несмотря связи на то, что отказов было меньше, все-же они фиксировались в некоторых образовательных организациях и в 2024/25 уч. году. Анализируя причины отказов, можно проследить тенденцию, связанную с конфликтными отношениями между образовательной организацией и законными представителями. Все отказы, поступающие в Научно-методический центр научно-методического сопровождения ГАУ ДПО «ВГАПО» анализировались и, при необходимости, организовывались индивидуальные беседы по телефону с законными представителями. Аналогично с 2023/24 годом, зафиксированы негативные случаи, когда тестирование проводилось не педагогом-психологом (с высшим психологическим образованием), а также не в стенах образовательной организации (тестирование задавалось на дом), что в свою очередь противоречит методическим рекомендациям по проведению СПТ и влечет за собой искажение результатов.

Исследуя динамику в результатах СПТ таких групп как «Высокая вероятность проявления рискового поведения», прослеживается тенденция к снижению показателей на 11 094 (50,65%), человека и в группе «Высочайшая вероятность проявления рискового поведения», прослеживается тенденция к

снижению количества учащихся на 3 133 (52,26%) человек, по сравнению с 2023/24уч. годом.

Динамика за весь период проведения СПТ по Волгоградской области, представлена на рисунке 1.

Рисунок 1

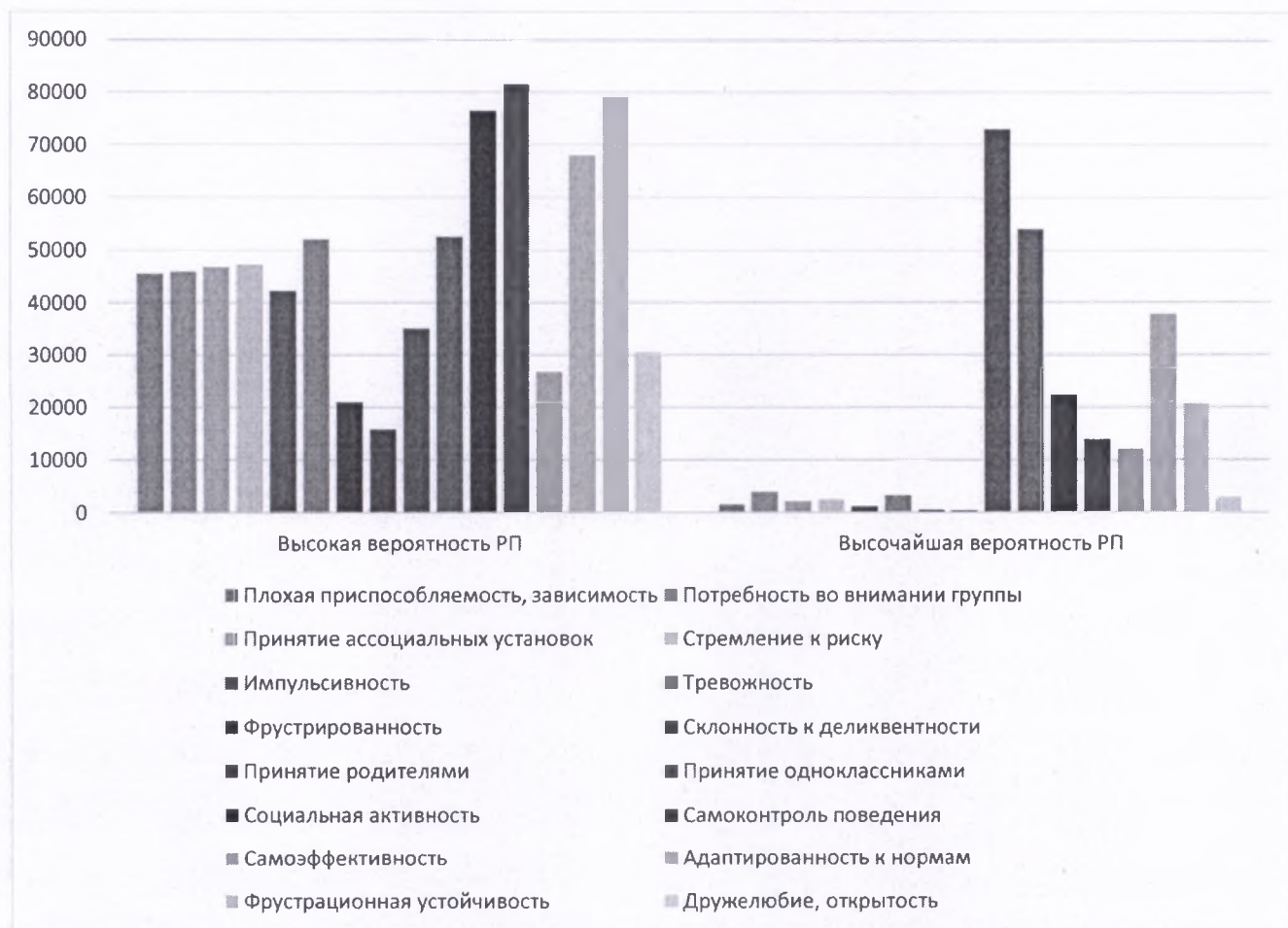


Исследуя динамику результатов СПТ 2024-2025 года, в разрезе шкал факторов риска и факторов защиты, выделяются высокие результаты группы высокой вероятности проявления рискованного (в том числе аддиктивного) поведения по факторам риска: «Тревожность» 52 078 обучающихся (43,7%), «Стремление к риску» 47 322 участников СПТ (39,7%), почти столько же «Принятие ассоциальных установок» 46 841 (39,3%). По группе высочайшей вероятности проявления рискованного (в том числе аддиктивного) поведения выделяются высокие показатели по субшкалам «Потребность во внимании

группы» 3 957 обучающихся (3,3%), так же «Тревожность» 3 271 (2,7%), «Стремление к риску» 2 501 участник СПТ (2.1%). Результаты субшкал факторов защиты, СПТ 2024-2025 года, в группе высокой вероятности проявления рискового (в том числе аддиктивного) поведения, вызывают беспокойство по таким направлениям как «Самоконтроль поведения» 81 544 участников СПТ (68,5%), «Фрустрационная устойчивость» 79 359 обучающихся (66,6%), «Социальная активность» 76 498 (64,2%). По группе высочайшей вероятности проявления рискового (в том числе аддиктивного) поведения выделяются высокие показатели по субшкалам «Поддержка родителей» 73 026 участник СПТ (61,3%), «Поддержка одноклассников» 54.021 обучающийся (45,4%).

Динамика по результатам всех субшкал СПТ 2024-2025 года в Волгоградской области, представлена на рисунке 2.

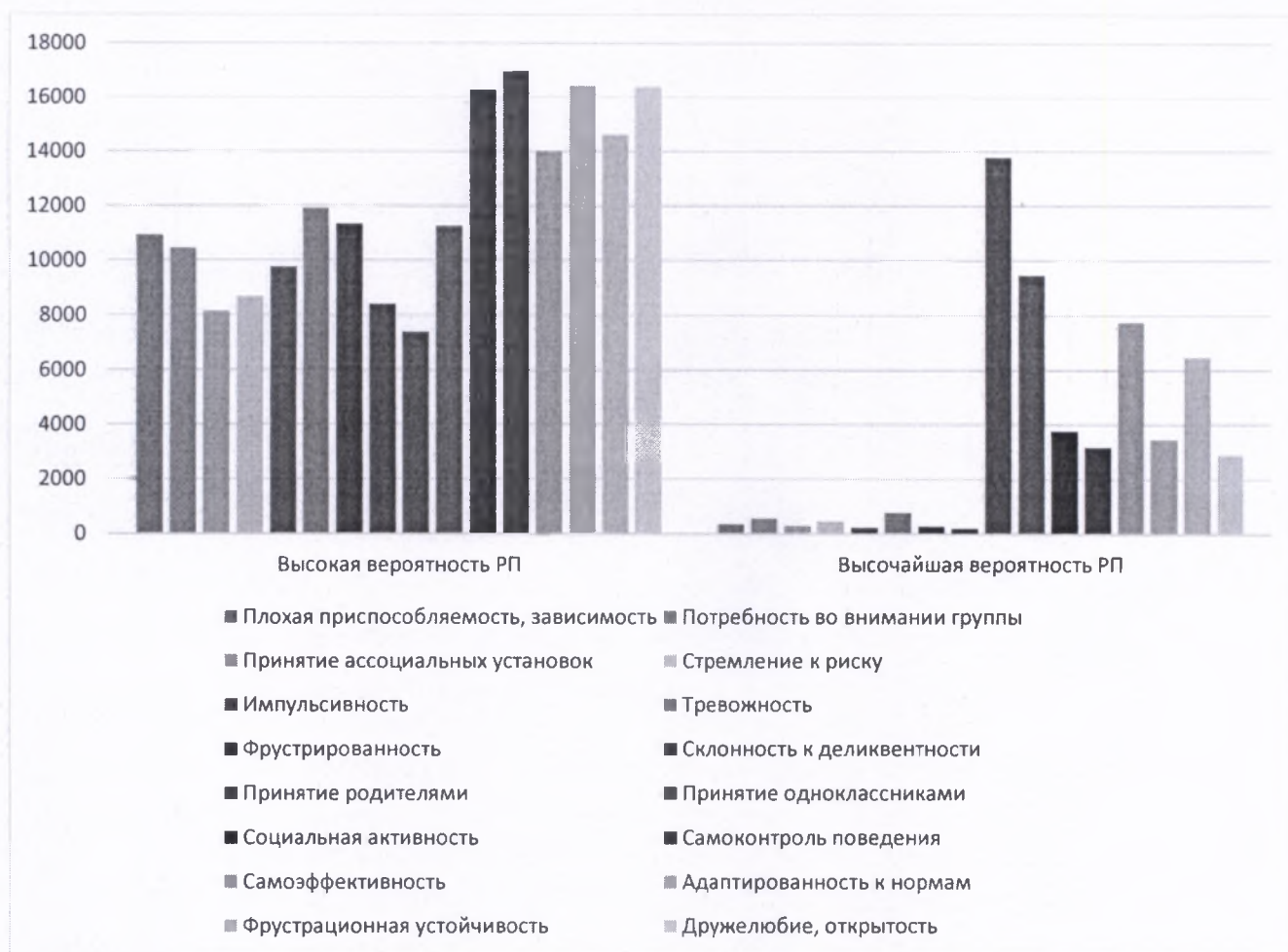
Рисунок 2



Исследуя динамику результатов СПТ 2024-2025 года, в ракурсе субшкал факторов риска и факторов защиты, по образовательным профессиональным

организациям (СПО) выделяются высокие результаты группе высочайшей вероятности проявления рискового (в том числе аддиктивного) поведения по факторам риска: «Тревожность» 765 обучающихся (3,1%), «Потребность во внимании группы» 555 участников СПТ (3,3%), почти столько же «Стремление к риску» 458 (1,9%). По группе высокой вероятности проявления рискового (в том числе аддиктивного) поведения выделяются высокие показатели по субшкалам, так же «Тревожность» 11 906 (48,6%), «Фрустрированность» 11 337 участников СПТ (46,3%), «Плохая приспособляемость, зависимость» 10 927 (44,6%). Результаты субшкал факторов защиты, СПТ 2024-2025 года (СПО), в группе высокой вероятности проявления рискового (в том числе аддиктивного) поведения, вызывают беспокойство по таким направлениям как «Самоконтроль поведения» 16 960 обучающихся (16,960%), «Фрустрационная устойчивость» 16 442 участников СПТ (67,1%), «Дружелюбие, активность» 16 386 обучающихся (66,9%), «Социальная активность» 16 267 (66,4%). По группе высочайшей вероятности проявления рискового (в том числе аддиктивного) поведения выделяются высокие показатели по субшкалам «Поддержка родителей» 7 388 участник СПТ (56,2%), «Поддержка одноклассников» 9 473 обучающийся (38,7%).

Динамика по результатам всех субшкал СПТ 2024-2025 года в образовательных профессиональных организациях Волгоградской области, представлена на рисунке 3.



Проблема рискованного поведения подростков, молодежи является одной из самых острых и долгосрочных угроз благополучию общества. Это - поведение, несущее добровольное допущение риска для здоровья или жизни субъекта, содержащее определенные выгоды и цели и неочевидный баланс положительных и отрицательных исходов, субъективно воспринимаемый как значимый, при этом субъективное значение положительных и отрицательных исходов такого поведения для подростка существенно больше, чем для взрослого.

К формам рискованного поведения обучающихся сегодня относятся:

1. Формы аддиктивного поведения - наркомания, алкоголизм, интернет и компьютеромания, адреналиномания.
2. Формы деструктивного и аутодеструктивного поведения, не связанных с аддикциями - суицид, буллинг, расстройства пищевого поведения.
3. Поведение, связанное с деструктивным характером социальных групп и объединений - интернет-среда и социальные сети, вовлечение в

организации экстремистского содержания, в частности А.У.Е., «Колумбайн», автономный скулшутинг, вовлечение в деструктивные культы.

К числу факторов, позволяющих контролировать рискованное поведение подростков на территории Волгоградской области относятся:

- антинаркотическая пропаганда; регулярное проведение районных профилактических мероприятий, акций, месячников;
- межведомственные рейдовые мероприятия; систематическая разъяснительная и просветительская работа среди населения;
- тесное сотрудничество со СМИ в целях пропаганды здорового образа жизни.

Основным структурным и содержательным компонентом системы профилактики рискованного поведения в образовательной среде является профилактическая деятельность образовательной организации. Ее содержание определяются общими целями и задачами профилактики в образовательной среде, связанными с комплексным воздействием на условия и факторы жизни обучающихся (как внешние, так и внутриличностные), связанные с риском вовлечения в рискованное поведение.

Дальнейшая профилактическая работа в этом направлении на территории Волгоградской области будет направлена на реализацию профилактической программы в образовательных организациях «Как не просмотреть беду...», межведомственному взаимодействию со всеми заинтересованными структурами в вопросах профилактики девиантного поведения в подростковой и молодёжной среде.

Реализация профилактической программы «Как не просмотреть беду...» позволяет сделать сравнительный анализ результатов, так как является проектом комплексной организации психолого-педагогического сопровождения, в рамках первичной профилактики вовлечения в рискованное поведение, учащихся образовательных организаций подросткового возраста, на основании результатов единой методики социально-психологического тестирования.

Реализация программы в образовательных организациях позволяет:

1. Формировать психологическую устойчивость личности подростка
2. Активизировать личностные и средовые механизмы адаптации
3. Помогает получить навыки в противостоянии неблагоприятным социально-психологическим факторам.

Деятельность психолого-педагогической службы в образовательной организации должна быть направлена на своевременную помощь и поддержку группам обучающихся с высоким и высочайшим риском вовлечения в рискованное поведение (в том числе детям и подросткам, находящимся в социально опасном положении, испытывающим трудности социальной адаптации).

Психолого-педагогическая профилактика и поддержка может реализовываться через индивидуальную (персонифицированную) или групповую работу в отношении обучающихся с высоким и высочайшим риском. При организации профилактической деятельности, все усилия необходимо направить на реализацию системно-деятельностного подхода в профилактической работе с выявленными группами риска по шкалам СПТ.

Основной целью первичной педагогической профилактики в отношении всех видов зависимого поведения на уровне первичной превенции, является; снижение факторов риска на основе расширения жизненных навыков и компетенций у лиц подросткового и юношеского возраста; формирования у них активных стратегий разрешения проблем, личностных свойств и качеств (ресурсов), помогающих эффективно справляться с трудными жизненными ситуациями.

Рекомендации для улучшения психопрофилактической работы в ОО:

1. Ввести в штатное расписание педагогов-психологов в соответствии с рекомендованными МИНПРОСВЕЩЕНИЕ нормативами.
2. Образовательным организациям усилить работу по информационно-мотивационной и просветительской работе с родителями (законными представителями) по проведению и получению результатов СПТ.

3. Педагогам-психологам (ответственным за СПТ) довести в экологичной форме результаты СПТ до всех субъектов профилактики.

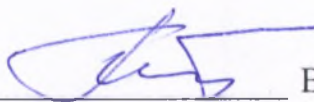
4. Довести до обучающихся, родителей (законных представителей) о доступной психологической помощи в рамках деятельности служб экстренного реагирования в образовательной организации

5. Согласовать график межведомственного взаимодействия в условиях защиты прав детей со всеми субъектами профилактической работы

6. Руководителям образовательных организаций при получении актов с результатами СПТ усилить контроль за внедрением программы «Как не посмотреть беду...» с последующей реализацией рекомендованной программы с группами высокого и высочайшего риска, персонифицировано с обучающимися по отдельным рискогенным шкалам.

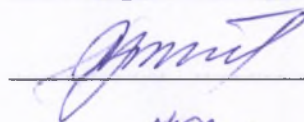
Рабочая группа:

Директор ЦЦОиДТ



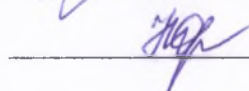
В.А. Петров

Директор НМЦППС



П.П. Кучегашева

Специалист НМЦППС



Н.В. Орешкин